

2077
25273
HANUL DRUMETILOR

Asociație patriotică pentru răspândirea Turismului și crearea de Parcuri Naționale
în România

SECȚIUNEA BUCEGILOR

Carticica No. 1

PEȘTERA IALOMITEI

ȘI

CASA PEȘTERA

Monografie

TURISTICĂ - GEOGRAFICĂ

ȘI

CĂLĂUZA PRACTICĂ

DE

MIHAI HARET

Președintele asociației HANUL DRUMETILOR



Cu 8 planse fotografice, 2 planuri și o harta

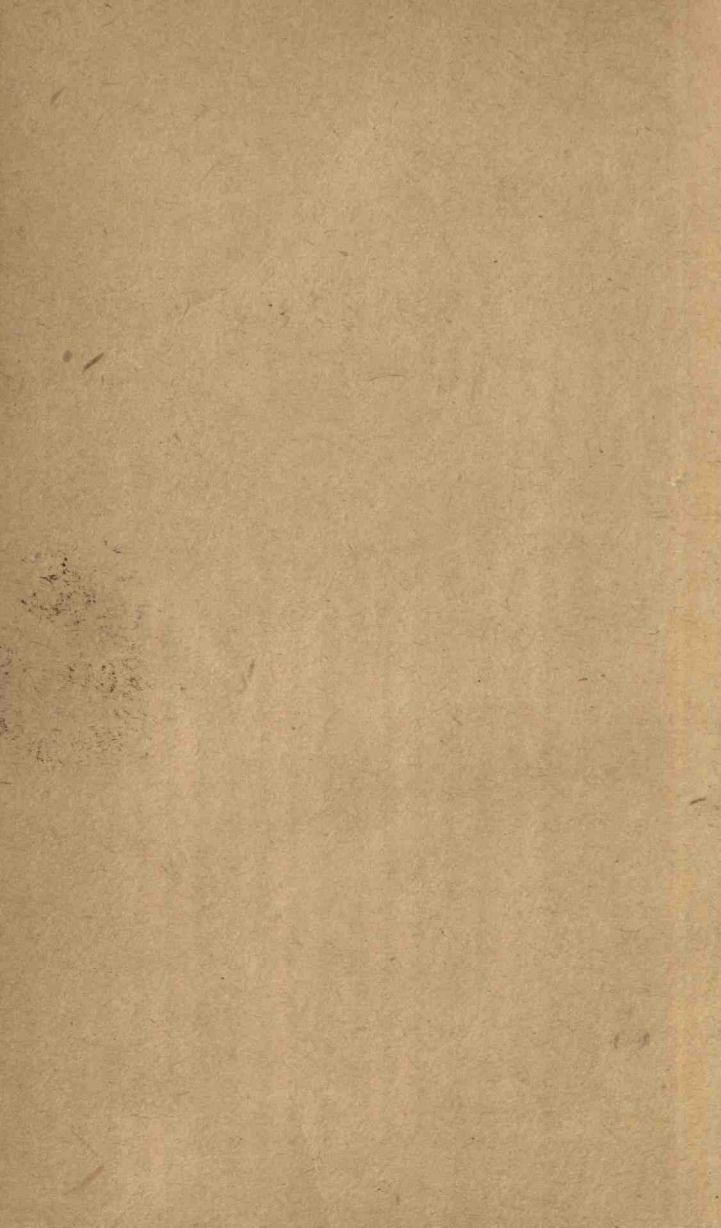
Editura Secțiunii Bucegilor

Tipografia drumețului Vasile Teodorescu

BUȘTENI

1924

PREȚUL LEI 35.—



HANUL DRUMETILOR

Asociație patriotică pentru răspândirea Turismului și crearea de Parcuri Naționale
în România

SECȚIUNEA BUCEGILOR

Cărticica No. 1

Inv. A. 61.277.

233073

PEȘTERA IALOMITEI

ȘI

CASA PEȘTERA

Monografie

TURISTICĂ - GEOGRAFICĂ

ȘI

CĂLĂUZA PRACTICĂ

DE

MIHAI HARET

Președintele asociației HANUL DRUMETILOR



Editura Secțiunii Bucegilor

Tipografia drumetului Vasile Teodorescu

BUSTENI

1924

70973



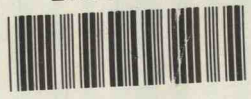
956

CONTROL 1953

Biblioteca Centrală Universitară
BUCUREȘTI
Cota 75803
Inventar 70973

RC 142/01

B.C.U. Bucuresti



C70973

CUVANT INAINTE

Consecuent promisiunii făcute tovarășilor de excursiuni, de a da la lumină, tot ceea ce știu și ceea ce am adunat în decurs a numeroși ani despre munții noștrii, încep azi cu una din cele mai impozante pagini ale iubiților *Bucegi*. Cu *Peștera Ialomitei* și cu regiunea imediat înconjurătoare, tratând chestia ~~mai~~ numai din punctul de vedere al turismului. Tot ca folosință turistică, adaog acestei descrieri și un mic studiu geografic asupra întregului curs superior al *Ialomitei*, pentru excursioniștii doritori de a cunoaște mai în amănunte, această magnifică și interesantă regiune a *masivului Bucegilor*.

Cântați de *Carmen Sylva*, cercetați și lăudați de streini — geografi ⁽¹⁾, naturaliști, artiști — dar mai ales vizitați de către Ro-

1. „Prin varietatea formelor vârfurilor, prin limpezimea contrastelor reliefului, prin bogăția orizonturilor geologice, această regiune care-și datorează numele său masivului Bucegilor ar merita să fie un loc *clasic* de excursiuni pentru geograf și geolog“. (Emm. de Martonne, La Valachie pag. 134)

mâni, *Bucegii* au format *alpieniști*, sau mai exact *carpațiști*, pe mai toți cari suntem adevărați iubitori ai înălțimilor. Ei neau învățat *știința și poezia muntelui*, sublimă în asprimea ei alpestră așa cum o înțeleg numai cei ce și-au dezvoltat orizontul pe vârful deseori albite de zăpadă, d'asupra prăpăstiilor adânci, în văgăunile nepătrunse sau în mijlocul înfloritelor livezi alpine. Dorințele, sforțările, sau chiar suferințele fizice îndurate uneori pentru cucerirea vreunui vârf ascuțit sau pentru explorarea unei văi grele, sunt pentru toți aceștia, adevărate voluptăți, rezultate dintr'o lungă legătură sufletească cu înălțimile, legătură care tinde la toți alpieniștii din lume, spre un singur țel: *cultul și glorificarea muntelui*. Pentru a pricepe deci înălțimile, e bine ca de copil să ne formăm o pregătire morală și tehnică deosebită. De aceea mă adresez vouă, tineri studiosi, închiși în majoritatea voastră în orașe mari și nesănătoase. Mergeți la munte ! duceți-vă în vacanțe și sărbători la munte, cu orice sacrificiu, în contra oricărui greutate ! Cercetați muntele, cu noaște-țil și legativă de el ; iubiți-l ! adorați-l ! respectați-l ! *Cel ce cultivă muntele, se urcă spre un nesecat izvor de lumină, de frumusețe, de măreție, de sănătate, de emoții tari și minunate. Pericolele și oste-*

nelile muntelui ne formează caracterul, căci ne învață solidaritatea ; ne oțolesc voinea făcându-ne generoși și desinteresăți. Și astăzi România noastră, de acest fel de oameni: are nevoie. Muntele ne cultivă mintea și ne dezvoltă inteligența, căci enorm de multe lucruri interesante se pot învăța pe nesimțite în decursul excursiunilor.

Pentru voi deci în deosebi, am scris această primă cărticică, pe care dând-o la lumină, n'am să vă fac de cât o singură urare : să parcurgeți locurile încântătoare ce descriu, cu acelaș nesațiu, plăcere și entuziasm, cu care le-am parcurs și cercetat mereu încă din copilărie și cu aceeași bucurie cu care am scris cele ce urmează.

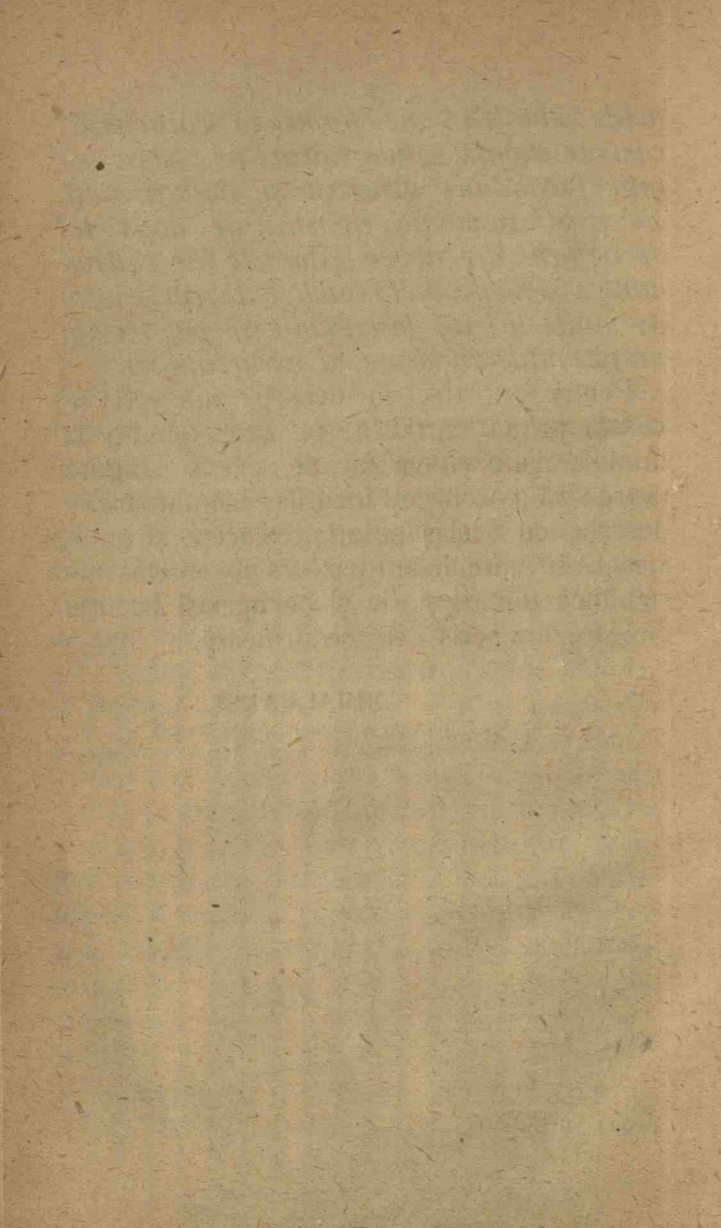
MIHAI HARET

Membru al Clubului Alpin Francez

Membru în Comitetul Soc. Regale Române de Geografie

Casa Peștera.

— 30 Aprilie 1924 —



VALEA ÎNALTĂ A IALOMIȚEI

CONSIDERAȚIUNI GENERALE

Carpatistul, care de la Sinaia urcă Vârful-cu-Doru, Pietra-Arsă și Lăptici, sau care de la Bușteni prin Valea Cerbului-Omul, ori Valea Jepilor-Babele vrea să meargă la Peșteră, sau cel care de la Râșnov prin Mălăești-Omul ori de la Bran prin Gura-Omul se duce tot acolo, sosit pe înălțimile *Lăptici*, *Babele* sau *Omul*, rămâne încrămențit în fața considerabilei întinderi a vederei și a pitorescului uriașei depresiuni, care împarte masivul Bucegilor, de la un capăt la altul, în două lanțuri paralele aproape egale. Ialomița, desfășurându-se la picioarele sale ca un enorm șarpe, se întinde astfel până în infinitul depărtat, cu circurile glaciare, cu cascadele, cu cheile, cu grottele și cu vestitul ei schit supteran al Peșterei. Este incontestabil, că această vale—una din regiunile cele mai caracteristice ale Bucegilor, prin frumusețea munților înconjurători și prin sălbătecia defileurilor—va avea în viitor, un

important rol economic, grație situațiunei sale geografice și inestimabilelor sale bogății ; pășuni înalte, huiă albă, piatră de construcție și piatră de var, păduri, precum și prin întinderea basinului său hidrografic a cărui suprafață acopere cam două treimi din Bucegi. Ar fi deci necesar, ca regiunea să fie studiată cu îngrijire, căci o tectonică magnifică, o puritate și o regularitate de linii neasemuită, o floră de o bogăție excepțională și o hidrogeologie încă misterioasă, o indică — în afară de importanța economică—ca o minunată rezervă naturală, cel puțin acolo unde stânca predomină și deci interesele materiale n'ar fi prea greu lovite.

Când coborâm, pornind dela Omul, constatăm că Ialomîța superioară este o vale glaciară în U, săpată într'un conglomerat cenomanian ; că ea străbate un șir de circuri—unele suspendate—și că din cauza versantelor sale în pantă repede de 50° — 80° și a mării sale altitudini (1.700—2.300) este nelocuibilă. O întreagă serie de torente, șiștoace alpine în pantă exagerată, cu deosebire pe stînga (Obârșia), întrerupe adesea continuitatea acestor pereți abrupti ale căror conuri de dejecție, uneori foarte risipite, încurcă cu materiale și dărămături fundul văii, care altfel în multe puncte ar putea fi numai verdeață și curbe grațioase. Trecând

această distanță, urmează—mai mulți kilometrii d'arândul—o întreagă regiune de chei, adevărate mici canyonuri (Cheile Urșilor și ale Peșterei), dupe cari vine un ultim și imens circ cu turbării, la sfârșitul căruia (Cheile Tătarului Mari) ne găsim deodată transportați dintr'o natură într'alta. Trecem adică de la o regiune, unde glaciațiunea intensă a modificat profund formele terenului—mai cu seamă că și azi zăpada acoperă pantele câte 5 și 6 luni pe an—în alta cu forme topografice deosebite, prin faptul că glaciația a fost nulă sau foarte restrânsă. Panta în general se accentuează (Cheile Tătarului Mari) și uriașe blocuri stâncoase încurcă crăpăturile—lărgite de eroziune—cari sugrumă valea între pereții lor înalți (Zănoaga Mare). Codrii întunecoși de molift și brad, acopăr până sus aproape de vârfuri, coastele munților între Cheile Tătarului și Moroeni. Singurele lărgiri mai însemnate, cari se întâlnesc pe această porțiune, sunt unele puncte de confluență, unde valea pare a se apropia de profilul său de echilibru. Dintre toate, localitatea Bulboacele (stațiunea funicularului) reprezintă tipul principal. Zănoaga Mare depășită și înainte de a părăsi Bucegii, Ialomița se înfundă într'o serie continuă de formidabile canyonuri—în

parte impracticabile (Gangul Orzei)—cari cu dreptate au făcut-o vestită.

Descriind atât de scurt caracterele sale geografice, am voit numai să aruncăm o privire rapidă dar vie, asupra cursului superior al acestei ape, între izvoarele ei și Pietroșița, adică cam pe o lungime de 40 km. În avalul acestei din urmă localități, ea părăsește muntele înalt și intrând în regiunea dealurilor își transformă cu totul caracterele.

TOPOGRAFIE PITOREASCA

Ialomîța, isvorăște de la sudul vârfului *Omul* (2.511) ⁽¹⁾ la 2.300 m altitudine, de sub uriașa stâncă *Mecetul* sau *Biserica Turcească* ⁽²⁾ (2.390) și curge pe mai bine de 30 km d'alungul unei falii, pe dreapta căreia sunt eșelionate adânci depozite de calcar fosilifer.

Cunoscută mai ales sub denumirea de *Valea Bisericei* sau *Valea Cățunul Obâr-*

1. Pentru prescurtare notăm spre exemplu: 2.511 metrii altitudine prin (2.511) și așa mai departe, în tot cuprinsul lucrării.

2. În crăpăturile acestei uriașe stânci, trăește în bande nenumărate; *Pietrarul* sau *Cujaica de Munte* (*Tichodroma Muraria* Linné fam. *Certidae*).

șiei, ea este în cursul ei alpin superior, un impetuos torent de munte, totdeauna uscat în lunile calde ale anului.

După un parcurs de câteva sute de metrii, *Valea Bisericei*, începe să primească mai multe torente, rostogolite cu furie pe coastele stâncoase și înclinate ale *Obârșiei*, uriașul bloc de conglomerat, care-i formează malul stâng pe o distanță de peste 7 km. Apa care rezultă din aceste uniuni este *Obârșia Ialomiței*, uscată complet numai în verile foarte secetoase (anul 1923).

Primii 8 km trecuți, în lungul cărora valea a sărit *Marea Cascadă a Ialomiței* de peste 100 m. înălțime și altitudinea i s'a coborât de la 2.300 la 1.800 m, *Obârșia Ialomiței* întâlnește pe stânga cel dintâi afluent important prin volumul său de apă, *Valea Sugărilor*, care curge de la NNE la SV despărțind *Obârșia* de *Coștilele-Babele*; pe stânga și cam la 200 m de confluența lui se află *stâna din Obârșia*, care este cea mai înaltă din Bucegi.

Urmându-și drumul spre șes, ea se unește pe dreapta cu *pârâul Doamnelor*, torent cu multă apă, a cărui sorginte la 5 km distanță și la 2.200 m alt este situată către NV, sub vechea linie de frontieră. Dânsul desparte *Muntele Doamnele* (2.479) — al cărui abrupt oriental formează malul drept

al Ialomiței pe mai bine de 8 km lungime — de *Bătrâna* (2.326), care până la *Horoaba* mărginește de asemenea versantul drept al văii principale.

Acum râul—care în acest punct rostogolește între 15.000—25.000 mc în 24 h — ia numele de *Ialomița*. El lasă pe dreapta marea *stână din Bătrâna* și în timp ce valea-i pare a se lărgi, thalwegul său pătrunde în strimte crăpături, primele chei din lunga serie, care se desfășură în aval pe aproape 30 km lungime până la *Moroeni*. Sălbatic grozav, aceste ganguri stâncoase, sunt foarte căutate de pasionații stâncilor (*warappeurs*), cărora le place să urmeze curentul din piatră în piatră, din cascadă în cascadă, pentru a-l vedea sfărâmându-se de pereții mândrii, de multe ori parcă spânzurați d'asupra văii și atât de apropiați, în cât unii își închipue că i-ar putea trece dintr'o singură săritură.

Aceste prime strimtori, numite *Cheile Urșilor*, lungi cam de 2 km și situate mai sus de cât *Casa Peștera*, de pe a cărui verandă se zărește bine o parte din linia crăpăturii lor, sunt impresionante prin aglomerația fantastică a dărâmăturilor cari le încurcă cursul; ele au pereți puțini înalți (50—130 m), aproape nici odată lustruiți, câte odată crăpați și adesea răsturnați,

formând prodigioase grămezi chaotice, parcă gata, gata să se rostogolească în apele limpezi — deși curgând vertiginos — ale râului. Cu cât înaintăm, cu atât defileul se întunecă, malurile lui apropiindu-se și acoperindu-se cu păduri de conifere din ce în ce mai dese, pe măsură ce fundul i se adâncește.

Abia scăpată din această strimtoare, *Ialomîța* primește în stânga *Valea Cocorei*, care-și trage izvoarele din muntele cu acelaș nume (2.150). Ea trece nu departe de *Casa Peștera* și de *grădina alpină naturală a Hanului Drumeților*, străbate de la E la V o strimtă și adâncă diaclasă a calcarului și se asvârlă în valea mumă, chiar în punctul unde aceasta intră în defileul bine cunoscut al *Peșterei*, care de fapt nu e de cât continuarea *Cheilor Urșilor*.

Mai larg ceva ca primul, defileul Peșterei este adevărată chee. Pereții ei verticali și poleiți, înalți de 100 la 150 m, săpați într'un calcar titonic fosilifer și neocomian, se întind dintr'o singură bucată pe o lungime de circa 400 m. În flancul lor drept, se ascunde *Peștera Ialomîței*, una din cele mai magnifice excavații ale României, precum și vechea *Peșteră a Pustnicului*, ambele scobite în peretele *Bătrânei*. Defileul Peșterei (10 km de la izvoarele Ialomîței),

format pe dreapta de *Bătrâna* și pe stânga de *Cocora*, este primul care strânge deodată râu și vale, pe când Cheile Urșilor par — cel puțin la începutul lor — că sunt numai coprinse în adâncitura thalwegului văii, care în afara lor, de o parte și de alta rămâne verde și cu pante relativ dulci. În realitate lucrul nu e tocmai așa; dacă explorăm cu atenție valea în toate colțurile ei, constatăm că în prima lor jumătate, malul drept al cheilor este format din morenele cari se întind între *Doamnele* și *Bătrâna*, pe când a doua jumătate care presintă și pereți verticali, este mărginită de un *verrou* uriaș, *Cățunu Urșilor*, din piatră de var albă ca zăpada, *mutonat* și poleit de giganticii ghețari cari în acest punct depășeau de sigur grosimea de 200 m. Înalt de vre-o 100 m, lat de 400 la 500 m *Cățunu Urșilor* desparte *Ialomița* de *pârâul Șuchelnița*, care eșind din *Bătrâna* pe la jumătatea versantului ei răsăritean, în fața și d'asupra stânei, sub denumirea de *Isoarele Budurului* ⁽¹⁾, fântâni cu debit mare, țâșnește chiar lângă poteca

1. *Isoarele Budurului* sunt, izvorul Peștera No. 1 și No. 2 al inginerului G. A. Orăscu (Memoriu asupra alim. cu apă a orașului București. Studiul apelor de izvoare din munți în vederea viitoareii alimentări a orașului București (I. Rasidescu) 1902, 1 vol. 8°.

Sunt numite astfel dupe *Colțul Buduru*, care e sus pe *Bătrâna* și care se vede de pe *Ialomița*.

care sue spre creasta acestui munte. *Valea Suchelniței* se strecoară printr'o mică strimtoare calcaroasă în pantă mare, formată pe stânga de *Cățunul Urșilor* și pe dreapta de peretele sinuos și neregulat al *Bătrânei*, numit în acest loc *Colțul Galben*. Ea se asvârle în *Ialomița*, printr'o strimtă spărtură în pline chei ale Urșilor. Mai jos ceva, la gura lor din aval, se întâlnește un alt vâlc, zis *Valea Șuruga* ⁽¹⁾, pe alocuri culoar prăpăstios, care scoboară în pantă repede versantul nord-estic al *Bătrânei*. Paralel cu *Cheile Urșilor*, însă pe stânga, se află un alt mic torent de eroziune, *Vâlcetul Babelor*, despărțit de *Ialomița* printr'o uriașă morenă, care pornind din sus de *Obârșia*, se întinde d'alungul versantului vestic al *Babelor*, până la *Cocora*, formând peretele drept al *Cheilor Urșilor*. Această morenă frontală, care se termină cam în fața *Cheilor Cocorei*, se ridică până la 1.830 m altitudine. Pe spinarea ei lată, neregulată și semănată cu nenumărate blocuri de conglomerat, o tânără pădure de conifere este în plin stadiu de rapidă dezvoltare.

Scăpând în urlete din defileul *Peșterei*, *Ialomița* se liniștește deodată, căci valea se lărgeste într'un imens circ orizontal de a-

1. Numită astfel, fiind de fapt o fisură alpină foarte strimată.

proape 2 km lungime, mărginit pe dreapta de *Colții-Padina Strungei* și pe stânga de *Lăptici*. În această lărgire se află: resturile unei vechi și mari stâne numite *Casele Burlacului*,⁽¹⁾ confluența cu faimoasa *Horoaba*, sfârșitul potecilor cari vin de la Sinaia sau de la vama Strunga, o turbărie în formație pe dreapta râului, care se întinde pe mai bine de 500 m și care, pentru a nu se înămoli, trebuie evitată; un fierăstrău primitiv al călugărilor de la Peșteră și confluențele succesive a trei văi: *Lăptici*, *Scândurarilor* (pe stânga) și *Coteanul* (pe dreapta), vale pitorească cu mai multe ramuri, care străbate o regiune calcaroasă glaciară—adevărat *karst*—toată numai *doline*, *diacłase*, *verrou-uri*, *roci mutonate*, *pierderi* și *surgeri subterane* sau chiar *po'ljé*. În spatele *Stânei din Coteanu*, pe valea cu acelaș nume, se află *isvorul Coteanu*, fântână de mare debit, care țâșnind dintr'o excavație necunoscută, formează un mic basin închis chiar la ieșirea ei din pământ.

Valea Horoabei, de care pomenirăm mai sus și care se asvârle în Ialomia pe dreapta, o sută de metri numai dupe ce aceasta a

1. Numite așa, fiind că până acum vre-o 40 ani, a avut aci o mare stână de mânăzi (oi cu lapte), timp de vre-o 50 ani în șir, vestitul cioban *Ion Burlacu*, rămas necăsătorit (adică burlac) toată viața lui.

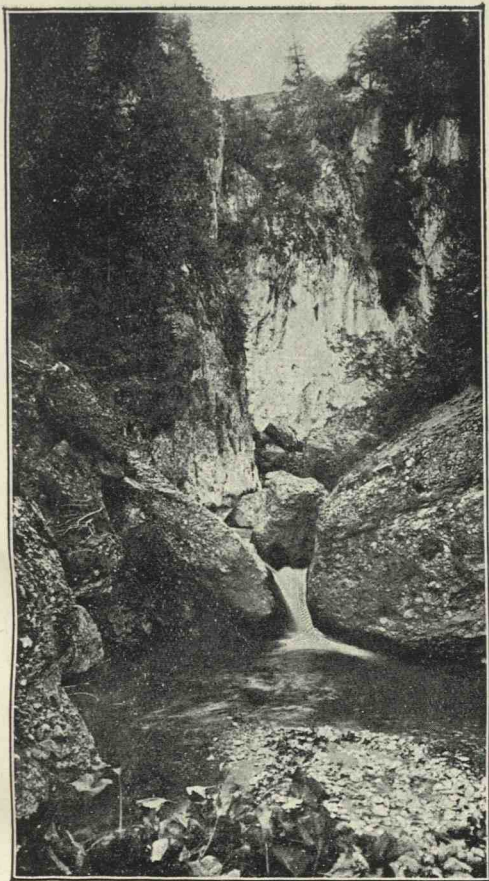


Foto M. HARET

IN «CHEILE URȘILOR»
(GORGES DES OURS)

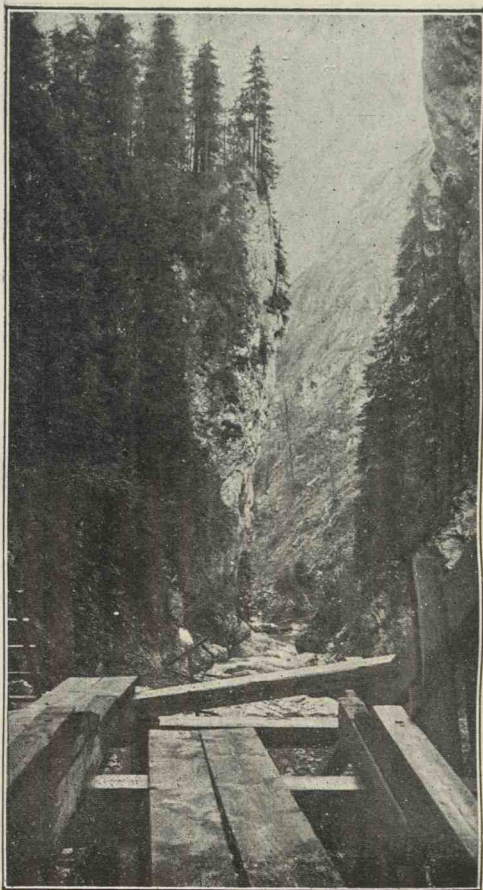
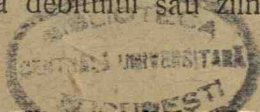


Foto M. HARET

ÎN «GANGUL ORZEI»
(CAÑON DE SCROPOASA)

părăsit defileul Peșterei, este un furios torent cu apă multă, care se strecoară printr'o nepătrunsă spărtură calcaroasă, sfredelită de numeroase văgăuni turbilonare și mărginită de pante aproape verticale. De aceea valea este impracticabilă prin fundul ei, mai cu seamă că printr'o serie neîntreruptă de cascade înalte, coboară o pantă nebună. Trei torente, *Oarbele*, *Leznița* și *Parhănila*, adună apele versantului oriental al *Strungelor-Mari* deversându-le în această *Horoabă* îndrăcită, adevărat brigand pentru frumoasa pădure de conifere care-i îmbracă malurile și care numără nu puține exemplare sporadice de *zîmbriu* (*Pinus Cembra* L). *Valea Horoabei*, care-și trage primele isvoare de sub *Vârful Țapului*, prin care odată trecea frontiera, la 6 km depărtare de Ialomita, curge pe o lungime de aproape 4 km printr'unul din cele mai splendide canyonuri ale Bucegilor, pe care râul îl parcurge în salturi de 15—20 m. Se înțelege deci cât este de anevoioasă străbaterăa acestei văi, ale cărei versante superioare sunt în parte acoperite de întinse păduri de *jnepeni* (*Pinus pumilio* Haenke), cari în această parte a masivului ating o dezvoltare considerabilă. Tot aci se află isvorul cu debit mare, *Burlacu*, captat acum vre-o 30 de ani într'un deversor sistematic pentru măsurarea debitului său zilnic. Azi, atât de-



versorul, cât și mica potecă formată în majoritatea ei din scări cu parapete, din podețe și din treceri de lemn sprijinite sau chiar agățate de flancurile pereților verticali, au dispărut, distruse de timp și intemperii. Din această cauză, *isvorul Burlacu* cu cascada lui, ca și celelalte formațiuni interesante, grote, stânci găurite, cuvete, eșelionate la diverse înălțimi, în deosebi pe versantul drept, sunt ca și inaccesibile.

Dupe unii ciobani localnici (Gheorghe Negrea din Moeciu-de-Jos și alți buni cunoscători ai regiunii), toponimia basinului *Horoabei* ar fi alta. Valea care pornește de sub *Vârful Țapului*, s'ar numi *Valea Bătrânei*—după numele muntelui care-l desparte de *Strungele-Mari* -- până „*La Horoabă*“, confluența ei cu *Valea Leșnița* și numai de acolo în jos până'n Ialomița, ar purta numele de *Valea Horoabei*. În acest caz, ceilalți doi torenți, *Oarbele* și *Parhănille*, ar trebui socotiți ca tributarii Bătrânei. După această teorie, Valea Horoabei nu are de cât $1\frac{1}{2}$ km lungime, cursul său întreg petrecându-se într'o singură și neîntreruptă diaclasă. „*La Horoabă*“ este un punct turbilonar, greu accesibil, adevărat puț scobit în plin canyon a cărui denumire ciobănească este *Cheia* sau *Gangul Colților*.

Să revenim la Ialomița, în punctul unde

am părăsit-o, adică la V. Coteanului. Cam o sută de metri în aval, râul pătrunde în *Cheile Tătarului mici* (150 m lungime), formate pe dreapta de rocele albe ale Coteanului și pe stânga de o stâncă uriașă, probabil un bloc erratic în drumul văii. La fiecare din cele două eșiri se găsește câte un isvor cu debit mare ⁽¹⁾; lângă cel de la gura din vale, coboară o vâlcea, pe hărți nedenumită, dar căreia ciobanii îi zic *Vâlcetul Văcăriei*.

Dincolo de *Cheile Tatarului*, valea se lărgeste mult pe vre-o 400 m lungime; ea redevine tăcută, până la *Cheile Tătarului Mari* (1.453), impunător defileu (200 m lungime) mărginit pe stânga de pereții verticali ai Blănei (1.840) și pe dreapta de formidabilul abrupt al *Colțului Tătarului* (1.905). Aceste chei sunt foarte caracteristice, pentru regiunea calcară pe care o străbate Ialomița și *Colțul Tătarului* — centru fosilifer — aparține cu siguranță jurasicului brun sau oxfordianului.

Cheile Tătarului printre cari trece decolul funicularului Schiel, sunt ușor accesibile excursioniștilor și mai greu cailor; în deosebi cele mari.

Eșind din ultimele *Chei Tătaru*, valea se

1. Isvorul Cheia Tătarul No. 1 și No. 2, dupe inginerul G. A. Orăscu (op. cit.)

lărgiște pentru a patra oară. Cloritoșișturile și conglomeratele cenomaniene, cari în amonte pe o distanță de aproape 5 km făcuseră loc calcarelor jurasice, reapar în mod brusc.

În acest punct pe dreapta, înainte ca conglomeratele să revină, cam la 3 km în avalul Peșterei și numai la 200 m din jos de Cheile Tătarului Mari, se află *Valea Tătarului*, care împarte în două *muntele Tătaru*; *Colțul Tătarului* și *Tătaru* (1.966) propriu zis, din al cărui vârf ea coboară direct dupe un curs de circa 3 km. Acești doi munți, pe versantele văii care le poartă numele, sunt găuriți de două peșteri, cam la 300 metrii una de alta. Prima, *Peștera Ursului*, ⁽¹⁾ (vezi mai departe descrierea ei) are aproape 100 m adâncime; ea se află în *Colțul Tătarului*; într'ânsa formația stalactitelor e poate mai interesantă ca în *Peștera Ialomiței*. A doua, *Peștera Tătarului*,

1. În lucrarea noastră „În Munții Sinaiei, Rucărului și Branului” am menționat această grotă sub denumirea de *Peștera Cucoanei*. Apelația era greșită, căci cele două excavații descoperite în 1891 de Arhimandritul Nifon, starețul Mănăstirii Sinaia, fuseseră botezate respectiv, *Peștera Ursului* și *Peștera Tătarului*. Am vizitat pentru prima dată cele două peșteri, la 19 Iulie 1910, în tovărășia regretatului amic și carpatist Nicolae Bogdan și a scumpului frate dispărut și pasionat carpatist Doctorul Petru Gold-Haref. De atunci am mai explorat localitatea în anii 1911, 1912 și 1913. Cu toate investigațiile noastre ne-a fost imposibil să regăsim *Peștera Tătarului*.

care trecea de 200 m adâncime, se găsea cam vis-à-vis de prima, pe dreapta văii, în peretele Tătarului, adică pe celălalt versant. Intrarea ei a fost obstruată probabil de dărămăturile uriașe, ale unui colț al *m-telui Tătaru* prăbușit în iarna 1910 - 1911; altfel nu putem explica dispariția sa.

În aval de *V. Tătarului*, mai sunt încă două izvoare cu debit mare — *Gâlgoiu și Pișetoarea*—cari îndată ce ies din pământ sunt înghițițe de Ialomița.

În rezumat, cele opt izvoare mari întâlnite până acum și anume : Budurului 1 și 2, Burlacu, Coteanu, Tătarului 1 și 2, Gâlgoiu și Pișetoarea, al căror volum a fost determinat în vederea alimentării Capitalei cu apă de munte, au la un loc un debit zilnic de 27.000 m³ în lunile secetoase (Orăscu, op. cit.).

Lărgirea care urmează Cheilor Tătarului, se menține cu variații de maxime și minime, până la *Bulboacă*, pe o distanță de circa 5 km, în care interval panta relativ mică face curgerea râului foarte liniștită; malurile lui în genere ușor înclinate, sunt aci peste tot acoperite de desișuri, dar mai ales de splendide păduri de conifere, unele tăiate ras (Coteanu, Tătaru, Plaiul Mircea), prea puține bine replantate și altele rău stricate (Nucetul) din lipsă de îngrijire sau de

exploatare rațională. Ondulațiile plăcute ale versantelor riverane acestei secțiuni de vale, formate din munții *Tătaru*, *Plaiul Mircea* și *Lucăcilă* pe dreapta și *Blana*, *Nucetul*, *Oboarele* pe stânga, nu sunt de cât rar întrerupte de stânci, cari nepăsător culcate în poziții orizontale, verticale sau răsturnate, se ivesc numai câte odată ici și colea, la suprafața creștelor înverzite sau a coastelor prea repezi. Pe această distanță, parcursă de decovilul funicularului Schiel al cărui terasament înlesnește uneori mersul pe vale, Ialomița primește pe dreapta văile *Tătarului*, *Mircea*, *Bolboci* și *Lucăcilă* iar pe stânga *Blanei*, *Nucetului* și *Dichiului*.

Sosită la localitatea *Bulboace* (1.385), unde se află stațiunea liniei aeriene ce vine de la Bușteni, valea desvoltă la dreapta și apoi la stânga, câte un mare arc de cerc, dupe care pătrunde în primele *Chei Zănoaga* (150 m lungime), unde formează un lac. Dincolo se lărgeste din nou, făcând iarăși o curbă către dreapta, dupe care se contractă progresiv, până la pârâul *Lucăcilă* (dreapta) lângă care începe urcușul spre *Poiana-Florilor* (șanțul) și pătrunde în misterioasa chee a *Zănoagei Mari*, lungă de aproape 2 km și spartă în aceleași calcaruri titonice. Acest defileu sălbatic, pe care nu l'am putut trece de cât o singură dată

pe ape scăzute, e în realitate o fantastică crăpătură alpină în care, odată cu magnifice peisagii, se întâlnește unul din cele mai caracteristice exemple de formidabilele eroziuni torențiale, cari au brăzdat Bucegii în urma epocelor glaciare, dândule formele lor actuale. Pereții lui semi-verticali, înalți de 300—400 m, înconjurați (în deosebi cel din dreapta) la înălțimi diferite de brâne înclinate și alunecoase, de unde vederea spre vale este încântătoare, sdrențuiți și dințați de numeroase apofise stâncoase, mai mult sau mai puțin ieșinde, sunt formați de munții *Zănoaga* zis și *Cetatea Zănoagei* sau *Poiana-Florilor* (1.786) pe dreapta și *Dichiul* (1.698) pe stânga.

Dupe trecerea *Zănoagei mari*, Ialomița sosește la *Scropoasa* (1.200) unde valea se lărgeste (400 m) pe o lungime de aproape 1 km. Aci se afla o frumoasă instalație de ferăstrae a inginerului Ath. Ionescu. Acum neinsemnatul torent plecat de la Omul și devenit râu mare, pătrunde în vârtej, cu un șgomot asurzitor, în cel mai renumit defileu, în vestitele *Chei Orzea*, strimt (3 la 20 m) și lung (3 km) canyon, al cărui nume localnic este *Gangul Orzei*.

La *Scropoasa*, Ialomița primește însemnatul tributar *Valea Scropoasa*, care-și trage sorigintea din *Surlele* (1.597); el desparte *Di-*

chiul (dreapta) de *Surlele-Orzea* (stânga) și cursul lui de la E la V, de 3.500 m lungime se petrece întreg pe o pantă calcaroasă excesiv de înclinată, prin mijlocul unei frumcane păduri subalpine, azi în mare parte tăiată.

Canyonul Ialomiței, impropriu numit *Cheile Scropoasei*, se întinde pe o adâncime care depășește 3.000 metri. Această lungime poate fi împărțită în două secțiuni cu caractere deosebite.

În prima parte — *Gangul Ialomiței* propriu zis — râul se află strâns între doi pereți stâncoși netezi, poleiți și perfect verticali, înalți de 200 la 400 m și formați de calcarurile jurasice ale *Lespezilor* (1.618) pe dreapta și *Orzea-Brândușele* (1.440, 1.448) pe stânga. Aceste ziduri extraordinare, sparte și roase într'o gigantică diaclasă a calcarului neocomian, în permanență adâncite de eroziunea fluvială, sunt distanțe de la 3 la 8 m și se întind neîntrerupte dar sinuoase pe o lungime de peste 600 m. Între ele fierbe Ialomița cu un sgomot infernal, provocat de loviturile masei de apă contra blocurilor stâncoase care-i încurcă valea, opunându-se scurgerii ei repezi.

Această primă secțiune trecută, intrăm în a doua parte a canyonului, lungă de circa 2.400 m. Curentul și mai vijelios — în unele

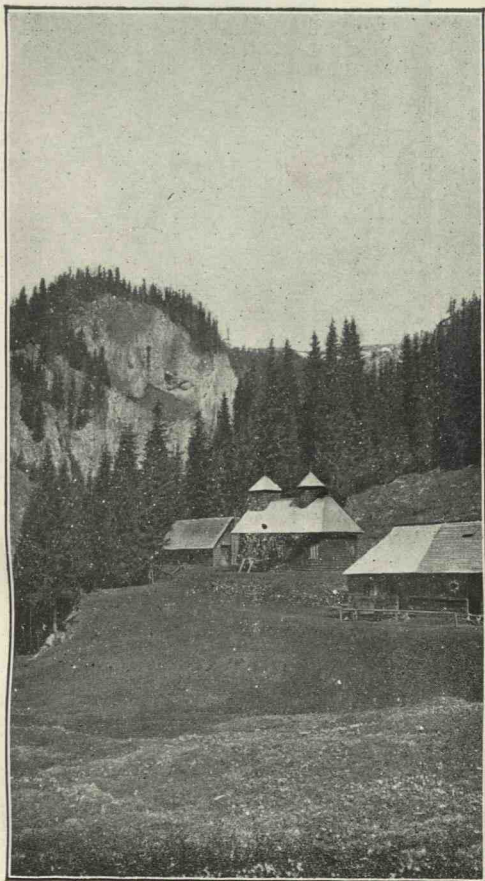


Foto M. HARET

SCHITUL NOU DELA PEȘTERĂ
(LE NOUVEL ERMITAGE DELA GROTTÉ)

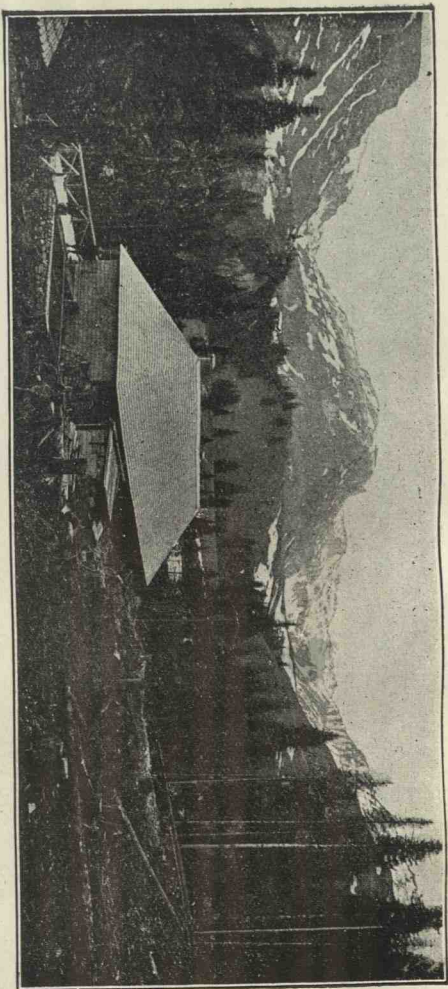


Foto M. HARET

CASA PEȘTERA ÎN CADRUL ALPIN AL BUCȘEGIILOR
(LE PETIT HÔTEL DE LA GROTTE ET L'ENSEMBLE ALPIN DES BUCȘEGI)

puncte atinge 25 cm pe metru de pantă— e încurcat la fiecă pas de baraje naturale și de dărămături colosale. Nici nu se poate închipui ce muget amețitor domnește pe vale și ce ploaie de fine picături de apă, umple văzduhul până la o mare înălțime. În această parte, de asemenea sinuoasă, pereții stâncoși depărtați de 10 la 30 m, când perpendiculari, când înclinați sunt foarte neregulați și cutați, uneori spărți, alte ori numai întrerupți, pentru a face loc la coaste repezi, câte odată îmbrăcate de codrii verzi, dar mai adesea acoperite de prodigioase conuri de dejecție calcare, în limbaj vulgar numite grohotișuri. Peretele drept este cel mai sălbatec—deși singurul accesibil pe aproape întreg parcursul—pentru că este cel mai ruinat și mai dearândul ros de presiunea hidrostatică, pe când stângul care nu se presintă mai nici odată de front la atacul curentului furios este mai puțin sfâșiat, sau desgrădinat. Și tot așa merge până la *Dobrești* (890), unde valea are 27 km de la primele ei începuturi.

Parcursul descris, emoționant și periculos, căci la fiecare pas am putea aluneca în abis și a fi striviți de curentul teribil contra uriașelor și numeroaselor blocuri stâncoase, ne desvăluie o minune incomparabilă, mult mai măreață de cât canyonul Dâm-

bovicioarei. Pe când acesta din urmă prezintă, numai fenomenele clasice ale regiunilor carstice, Cheile Orzea deschise în terenuri jurasice și practicate în parte în mari diaclase începând probabil din epoca cuaternară, sunt cu mult mai impresionante, prin formidabilul volum de apă, prin marea pantă de scurgere, prin pereții verticali de o înălțime neobicinuită cari la Dobrești ating 514 m (peretele Raciului) d'asupra thalwegului râului, prin lipsa unui drum sau poteci practicabile și prin bogăția variată a incomparabilei sale flore subalpine, rareori împetrișată de spețe montane.

Să revenim un moment înapoi la localitatea Scropoasz. Acolo se află trei izvoare importante: Dichiul No. 1 și No. 2 și Scropoasa cu un debit total de 40.000 m³ pe 24 h. Au fost descoperite în August 1897, de răposatul inginer G. Al. Orăscu care, ca și ceilalți, le-a calculat volumul în vederea alimentării Capitalei cu apă potabilă, făcând să li se construiască deversoare sistematice azi ruinate. Temperatura apei la izvor este de + 5° 8—6° C°. Dichiul 1 și 2 ies din muntele cu acelaș nume, cam în față și la dreapta vechiului ferăstrău de jos și se varsă pe stânga în Ialomița. Isvorul Scropoasa, la mai bine de 500 m de valea principală, ese de sub pe-

retele *Dichiului*, printr'o mare mulțime de isvoare, urlând caracteristic, ca și când în munte ar fi o importantă excavație. Acesta formează chiar isvorul principal al *Văei Scropoasa*, care aduce Ialomiței în mediu 25.000 m³ de apă în 24 ore. Temperatura lui la isvor este de + 4° 7 C°.

Intre *Scropoasa* și *Dobrești*, Ialomița nu primește pe dreapta nici un afluent, pe când pe stânga văile *Orzea* în amonte *Gangului* și *Brândușele* în avalul lui îi mai măresc volumul.

Urmându-și drumul către vale, Ialomița și canyonul său ajung, la punctul solitar și măreț al *Dobreștilor*, localitate culminantă prin întâlnirea primului mare tribut, important prin rolul său de despărțitor al *masivului Bucegilor* de acela al *Leaotei*. Acesta este *Valea Brăteii*, cu un debit aproximativ de 100.000 m³ pe 24 h (1).

Unindu-se cu *Valea Brăteii*, volumul râului se îndoește instantaneu, devenind deodată apă mare al cărui debit pe timp secetos este de aproximativ 2^{1/2} m³ pe secundă sau de ~~216.000 m³~~ pe 24 h. In

133.920 m³

1. Aci, acest mic studiu ar trebui să se oprească; continuând eșim din cadrul pe care ni l'am mpus. Dacă o facem, este numai în vederea excursioniștilor cari ar coborâ valea până la Moroeni.

timpul lunilor de topire a zăpezilor (Mai-Iunie), acest debit se dublează și atunci volumul atinge totalul formidabil de o jumătate milion m^3 pe 24 h. (1).

Câteva sute de metrii, dupe părăsirea *Dobreștilor*, Ialomița — a cărei pantă s'a păstrat tot atât de înclinată (7 la 10 cm pe metru) — își reia cu vigoare goana ei nebună și cam un km mai devale, se asvârle aproape într'un abis, căci întâlnește din nou o diaclasă a calcarului (Muntele Rătei), unde cursul său vertiginos devine pe câteva zeci de metrii, semi-vertical (45°). Albia sa încurcată de uriașe dărămături și de o cantitate incomensurabilă de materiale lemnoase și resturi vegetale, presintă o fantastică neregularitate. Mugetul infernal și neîntrerupt, care continuă de la *Scropoasa* se menține tot atât de amețitor și ploaia de fine particule de apă, cade fără încetare până departe pe cele două maluri ale vârtejului turbat. Acest emoționant și magnific spectacol, nu durează mai puțin de 10 km, adică întreaga distanță până la *Moroeni*.

1. Aceste calcule sunt aproximative. Înaintea războiului mondial, se începuseră observații mai precise, în vederea construirii în avalul *Dobreștilor*, a unui baragiu monstru și a unei supercentrale hydro-electrice pentru electrificarea liniilor Târgoviște-Pietroșița-Sinaia și Câmpina-Sinaia-Predeal.

Un drum cărușabil foarte primitiv, urmează în tot acest lung, când unul când altul din cele două versante, în general nu prea înclinate, acoperite până în apă de bătrâni codrii de brad și fag; pereții lustruiți, desgrădinați, dar mai ales răsturnați sunt pe aci o excepție. În această regiune de altfel, se poate observa admirabil, cât este de considerabilă la munte, eroziunea torențială. Mai aproape de Moroeni, pe o oarecare distanță, un decovil sistematic sue valea pe câțiva km spre Dobrești.

Iată-ne ajunși la *Moroeni*, unde această serie de unice canyonuri se termină și unde, ca concluzie, am putea adăogi că : defileurile descrise, fiind relativ tinere, sunt în plină evoluție, foarte îndepărtată de sfârșit și că cursul superior al Ialomiței, nu va atinge atât de curând profilul său de echilibru.

De la *Dobrești*, localitate unde nu se află de cât un fierăstrău, Ialomița capătă, în afară de volumul său de apă și de panta mare, un rol geografic preponderent prin separația pe care o constituie cu marele său tributar *Brătei*, a *muchei Bucegilor*, în două masive distincte. De o parte *Bucegii* propriu ziși, cari se întind între *Prahova* și *Brătei-Ialomița* și pe care-i traversarăm prin linia lor mediană și de alta *Masivul*

Leaotei, între *Brătei-Ialomîța* și *Dâmbovița*. Malul drept al Ialomîței, mărginește deci de la Dobrești în aval, munții cristalini ai *Leaotei*, care îi trimite de asemenea numeroși tributari mari și cu acelaș curs vertiginos.

Înainte de a încheia acest mic studiu hidrografic și de a proceda la descrierea groțelor, până acum cunoscute, situate pe Ialomîța de sus, ne mai rămâne să arătăm, că pentru excursionist această vale este o regiune ideală prin frumusețea priveliștelor, prin misterul multora din locuri, neexplorate încă, sau prea sumar cunoscute (*Cheile Urșilor*, *Horoaba*, *Zănoaga Mare*, *Dichiul*, *Raciul spre Brătei*) și prin dificultățile sau facilitățile parcursului. Cu alte cuvinte, carpații exersați cari caută anume greul, îl găsesc în numeroase puncte, pe când masa turiștilor poate parcurge, chiar d'alungul apei, distanțe bunicile cu mare înlesnire; acestora, secțiunile *Moroeni* — *Scropoasa*, *Scropoasa-Zănoaga Mare* și *Cheile Urșilor*—rezervate primilor ca grele sau foarte grele, le sunt interzise. Li sfătuim deci cu tot dinadinsul, să nu se aventureze în aceste regiuni cari reclamă practică îndelungată a muntelui, energie deosebită și antrenament desăvârșit.

SCHITUL ȘI PEȘTERA IALOMIȚEI

În fundul Văii Ialomiței, nu departe de primele ei începuturi, sfredelită într'un perete stâncos, înalt de peste 100 m și în mijlocul unui defileu sălbatic, umed și întunecos, străbătut ca o vijelie de valea sgomotoasă, se află cunoscuta și mult cercetată *Peștera Ialomiței*, una din cele mai importante excavațiuni din Carpații meridionali.

Peștera, care în Bucegi a devenit nume generic, căci întreg ținutul înconjurător poartă azi această denumire, este una din regiunile cele mai caracteristice ale masivului. Acesta a fost și motivul pentru care adăpostul de altitudine al asociației *Hanul Drumeților* a fost botezat *Casa Peștera*, în loc de *Casa Cocora*, cum s'ar fi convenit dupe numirea muntelui pe care se află clădit.

Situată chiar în centrul geometric al Bu-

cegilor, la o mare răspântie de drumuri și la o altitudine care se ridică treptat de la 1.600 la 2.000 m, *regiunea peșterii*—prin bogăția orizonturilor geologice — splendide monumente ale naturii, risipite cu profuziune de o parte și de alta a văei—prin armonia formelor și peisagelor sale interesante, precum și prin poziția ei impresionantă, a fost totdeauna obiectul de admirație al publicului și punctul de atracție al oamenilor de știință⁽¹⁾. Acum ea a devenit—și cu drept cuvânt—cea mai vizitată localitate din Bucegi. *Casa Peștera*, prin posibilitatea de adăpost confortabil pe care-l oferă excursioniștilor, va contribui de sigur și dânsa la creșterea numărului vizitatorilor, care a trecut de 4.000 în 1923.

Cunoscută de patru-cinci sute de ani, *Peștera* n'a fost cercetată mai serios, de cât la finele secolului trecut. Să nu ne închipuim cu toate acestea, că înainte vreme nu era vizitată. Din contra! Astfel, într'o revistă germană din 1793 care apărea la

1 În 1785 botanistul Lerchenfeld erborisează în Bucegi, citând câteva plante culese de dânsul pe Valea Ialomiței și în jurul Schitului Peștera, pe care-l numește Kloster Skitt (vezi Schur pag. 387, 588, 681, etc.). De asemenea Schur, citează de la Kloster Skitt, numeroase plante culese în diversele lui excursii, făcute înainte de anul 1854.

Sibiu, se vorbește între altele și de dânsa (1). Dupe cum e redactat articolul, s'ar părea că însăși autorul lui ar fi văzut-o, căci iată ce scrie el: „Afară de acestea, „mai sunt o mulțime de alte caverne, „dintre cari una cu totul remarcabilă și nu „prea departe de Bran; ea are o capelă, „unde de cât-va timp un călugăr și alți er- „miți se adună, dar a cărei deschidere este „atât' de înaltă, în cât nu poți ajunge la „dânsa de cât cu scară (pag. 106)”. Acestui excursionist i-au urmat alții, germani (2) (în majoritate), francezi, englezi și chiar români. Iată de exemplu impresiile călătorului englez John Paget (3), asupra unei excursii la Peștera prin 1840 sau 1841. „La întretăierea „prăpăstiei (e vorba de cheile Peșterei) (4) se „arată o potecă și o porțiță, care te duce „cu pericolul vieții, (cam exagerat de oarece „drumul care urcă azi la gura Peșterei, există „atunci) pe vârful unei stânci, unde se ve- „dea o cruce (Peștera). Trecurăm porțița

1. Kleinlauf I.; Beschreibung einiger Ferge und Höhlen in Burzenland und Szekelland. (In, Siebenbürgische Quartalschrift, Dritter Jahrgang, zweites Quartal,) vol. III Hermannstadt, 1793.

2. Kleinlauf I.; Unterhaltungsblatt für Geist, Gemüth und Publizität. Kronstadt 1837, pag: 106.

3. Paget, John; Ungarn und Siebenbuergen. Aus dem Englischen von E. A. Moriarty. Leipzig (Carl Lorch) 1845, 2 volume.

4. Parentesele sunt ale autorului.

„și cățărându-ne pe poteca aceasta, venirăm
 „până în dreptul grotei și a pustniciei din
 „Bucegi. E cu puțință să se găsească o crea-
 „tură omenească, care să locuiască aseme-
 „nea loc sălbatec, fu întrebarea noastră a
 „tuturor? Și iată că ajunserăm la Peșteră și
 „la rândul mărunț al micuțelor clădiri (pag.
 „350 din vol. II). Călăuza noastră ciocăni
 „la poartă și un bătrân călugăr ne ieși îna-
 „inte; dupe ce ne cercetă de scopul vizitei
 „noastre, ne ură bun sosit în limba lui valahă,
 „invitându-ne în călugărie și pustnicie. Acô-
 „lo, înăuntrul Peșterei, găsirăm o mititică
 „capelă ortodoxă și alte două căsuțe de
 „lemn, cari au chilii pentru 7—8 pust-
 „nici.“ „In Peștera din Bucegi, deși e
 „înaltă și frumoasă, nu se poate pătrunde
 „mai mult de vre-o sută de iarzi, cu toate
 „că trebuie să fie foarte adâncă. Călugării
 „ne arătară direcția în care grota se întin-
 „dea și din care un râuleț, își făcea drum
 „ieșind la lumina zilei, dar pe care au zidit-o
 „în fund, ca să le fie mai cald (pag. 351).“

Trecem peste ceilalți excursioniști (1), cari

1. Andrae, C. I. Verh u. Mitth. d. sieb. Vereins f. Na-
 turi; t. IV 1855, pag. 180.

Fronius, F. F.; id. id. t. VI 1855, pag. 201.

Salzer, I. M., Reisebilder aus Siebenbürgen; Hermanns-
 tadt 1860, pag. 180.

Boner, Ch; Siebenbürgen. Land u. Leute Leipzig 1858,
 pag. 235.

au mai scris despre Peșteră și ajungem la anul 1897, când primii români domnii Popovici-Hatzeg geolog și I. Sângeorzan inginer-silvic, au dat la lumină întâia descriere detaliată și întâia ridicare exactă ⁽²⁾, Această publicațiune a fost urmată de alte câteva ⁽³⁾, toate bazate însă pe acea primă lucrare.

Peștera Ialomiței, situată pe dreapta văei al cărui nume îl poartă, la 10 km de la izvoarele sale și la 1.660 m alt este scobită în calcarurile jurasice ale Bătrânei. O dolină uriașă, pe platforma superioară al muntelui care o conține, dincolo de *Horoaba*, la circa 1.800 m alt și la 1.500 m în linie dreaptă de la Ialomița, cam d'alungul axei ei, ar fi

Bielz, E. A.; Reisehandbuch für Siebenbürgen. 1831, pag. 187—189.

Römer, I.; Von Törzburg auf den Omu. Jahrb. d. Siebenbürgen, Karp.-Vereins, t. II 1882, pag. 101.

Bielz, E. A.; Beitrag zur Höhlenkunde Siebenbürgens; id. t. IV 1884.

Primiss, Dr. G.; Spuren der Ursus spelaeus in Ungarn Földtani Közlöny 1890, pag 222.

2. Peștera de la Schitul Ialomița de V. Popovici-Hatzeg și I. Sângeorzan, în Buletinul Soc. Inginerilor și Industriașilor, vol. din 1897, pag. 4—9.

3 Găleşescu G. Al.; Sinaia și împrejurimile, București (Socec) 1903, pag. 138—143.

Haret, Mihai; În munții Sinaiei, Rucărului și Branului, Călăuză practică și descriptivă a munților și localităților coprinse între ei. București (Rasidescu) 1910, pag. 210-217.

Ionesco, C. N. docteur ès sciences; Biospéologica. Faune des grottes dans les Carpathes de Roumanie. In, Annales Scientifiques de l'Université de Iassy, Tome VII, 3-e. fasc. Jnillet 1912, pag. 235—243.

dupe fostul stareț Ieronim și dupe marele cunoscător al Bucegilor — răposatul Nicolae Jelepeanu din Bușteni — începuturile grotei. Ca să ajungem la deschiderea ei, urcăm un drumuleț pietros cu înfățișare arhaică (ace-laș pe care l'a suit Vaillant⁽¹⁾ în 1839, John Paget în 1840 și alții de atunci în-coace) care ne conduce la o terasă orizon-tală, situată la 18 m d'asupra fundului văii. Dupe numitul Ieronim precum și dupe unii ciobani bătrâni, această terasă n'ar fi ori-zontală de cât din anul clădirii schitului. Până atunci, accesul la gura peșterei ar fi fost extrem de greu, din cauza pantei ab-rupte care înlocuia coasta actuală și a dă-rămăturilor care-i obstruau în parte intra-rea, așa că pătrunderea în văgăună nu se putea face de cât urcând și apoi coborând la interior, această grămadă de bolovani. Construindu-se schitul, acest bolovăniș ar fi fost asvârlit în vale, pentru a se nivela și curăți terasa din față; în modul acesta s'ar fi umplut abruptul inițial, care a devenit panta actuală potrivit înclinată, acoperită de grohotișul calcaros, care și azi — în afara potecei — face suișul cam obositor. Spusele

1. Vaillant J. A.; La Roumanie, etc. 1844, vol. III, pag. 323—334.

Vezi și: Haret Mihai; O excursie în Bucegi în 1839, în Anuarul Soc. Turiștilor, vol. XIII, 1915.

acestea par a concorda cu realitatea precum și cu cele scrise de către Kleinlauf în 1793 (citat mai sus).

Pe *terasă* suntem chiar în gura Peșterei, din care fără încetare iese un curent de aer rece și pătrunzător. Imensa văgăună se află astupată, chiar pe planul intrării, de la o margine la alta și pe o înălțime de 3—4 metrii de un șir de case cu aspect bătrânesc, deși n'au fost ridicate de cât la începutul anului 1908, pe locul ocupat de vechile și micuțele chilii, distruse de foc în iarna 1907—1908.

Gura Peșterei este în formă de semi-elipsă; ea are 20 m înălțime; 16 lățime și se deschide în *grota Mihnea-Vodă*, lungă de 115 m, spațioasă și destul de luminoasă, dimineața în deosebi, când soarele răsare privește într'ânsa, formând uneori minunate jocuri de lumină d'alungul pereților ei albicioși veșnic spălați de ape. Aci, la 20 m de la intrare, se află faimoasa mănăstire subterană, *Schitul Peștera Ialomiței*, atât de cunoscută astăzi.

Grota Mihnea-Vodă își păstrează dimensiunile mari, pe o adâncime de 100 m, unde deodată se strimtează brusc ($1\frac{1}{2}$ m înălțime) și se termină ascuțindu-se. Solul ei, aproape orizontal, este acoperit de puțin humus și pe alocuri de un strat apreciabil

de putregai de lemn. Pe dreapta ei curge liniștit *pârâul Peșterei*, care străbate întreaga excavație și care devenind subteran în dreptul schitului, se varsă în Ialomița mult mai jos.

Grota Mihnea-Vodă era pe vremuri singura parte accesibilă a peșterei. Se știa că în fund existau și alte grote frumoase, dar ele nu erau vizitate de cât rareori de schimnicii de la schit sau de vreun strein mai curajos. Azi pentru a pătrunde într'ânsele, trecem prin *Pasagiu*, strimță și întunecoasă galerie de 1.50 m înălțime și de 20 m lungime. Trecerea prin acest gang, care nu avea înainte de cât 40 cm înălțime, era foarte anevoioasă, din cauza pantei repezi, a solului presărat de bolovani alunecoși și a apelor cari curgeau astupând întreaga secțiune a trecerei. Înaintarea nu era deci posibilă de cât pe târâș și numai în timpul apelor scăzute. Acum, gratie vechei Societăți Carpatine din Sinaia prin energia mult regretatului ei președinte Arhimandritul Nifon fostul stareț al mănăstirii Sinaia, care a lărgit *Pasagiul* în 1897, trecerea mai departe se poate face relativ ușor, vizitatorii nefiind obligați de cât „*să plece capetele.*”

Din Pasagiu intrăm în „*Bolta lui Decabal*”, cavernă lungă de 30 m în formă de

dom, din care mai multe intrări se deschid spre alte galerii laterale. La dreapta, o mică galerie se îndreaptă spre vest, înfundându-se imediat. Puțin mai la stânga urcăm pe bolovani uzi și lunecoși spre *Grota S-fra Maria*. Pentru a pătrunde în această cavitate, a cărei înălțime este de la 2 la 8 m și lățime de 8 m, trebuie să mergem pe vine, galeria fiind foarte joasă. Un mic stalagmit, înalt de vre-o 40 cm, retras într'o crăpătură, presintă pe departe asemănare cu statuia Fecioarei Maria; de aceea s'a dat grotei această denumire. În fundul ei este o crăpătură, nu îndeștul de largă ca să ne putem strecura pe dânsa, dar care—grație ecoului—pare a comunica cu o escavație mai importantă.

Revenind la Bolta lui Decebal și continuând în sus, vom urma o galerie lungă de 40 m în fundul căreia râul se asvârle jos de pe o stâncă verticală, formând o cascadă sgomotoasă lângă un alt zid de piatră vertical, ce pare că închide Peștera. În adevăr, pentru a înainta, trebuie să ne suim pe o scară înaltă de 4 m care urcă acest perete și care ne conduce d'asupra, într'o nouă galerie cu solul alunecos ce se întinde d'alungul unei crăpături adânci. De aci, intrăm într'o mică cavernă, de unde trecem în deschiderea mare *La Răspântie*,

care este la 35 m d'asupra gurei Peșterei. Din acest punct pornesc două drumuri. Unul la dreapta, coboară pe bolovani alunecoși printr'o galerie strimă și ajunge la două lacuri de o transparență ideală. Nu se poate descrie splendoarea acestei grote și efectul miraculos ce-l fac draperiile și concrețiile cu formele lor fantastice, reflectate în apele limpezi ale lacurilor. Locul se numește *La lacuri*; fiecare din ele e lung de 12 m și adânc de 3 la 3 m 50. Pe pereții acestei grote curge *lapte de var* ⁽¹⁾ sau *lapte de piatră*.

Revenind „la Răspântie” s'o luăm la stânga. Drumul acesta e greu de găsit. El urcă pe bolovani uzi și foarte alunecoși și răspunde în cea mai vastă cavitate din această peșteră, care e *Grota Urșilor*. Aceasta e cu mult mai mare și mai impozantă de cât oricare alta, prin dimensiunile uriașe, prin grațioasele și bizarele ei concreții calcare ⁽²⁾ agățate de bolte sau de pereți și prin numeroasele stalactite cari atârnă de plafoa-

1. Acest lapte de piatră se formează numai acolo unde exudațiile apoase încărcate cu bicarbonat de calciu, se fac prea repede spre a putea lăsa un depozit cristalin sau măcar consistent, depunându-și calcarul lor sub formă nămolosă.

2. Concrețiunile calcare, sunt în general din calcită pură sau mai rar din varietatea sa, aragonita, atunci când sunt în ace fine în lame subțiri sau în tubușoare. Fiind cristalizate, ele sunt tari și foarte casante.

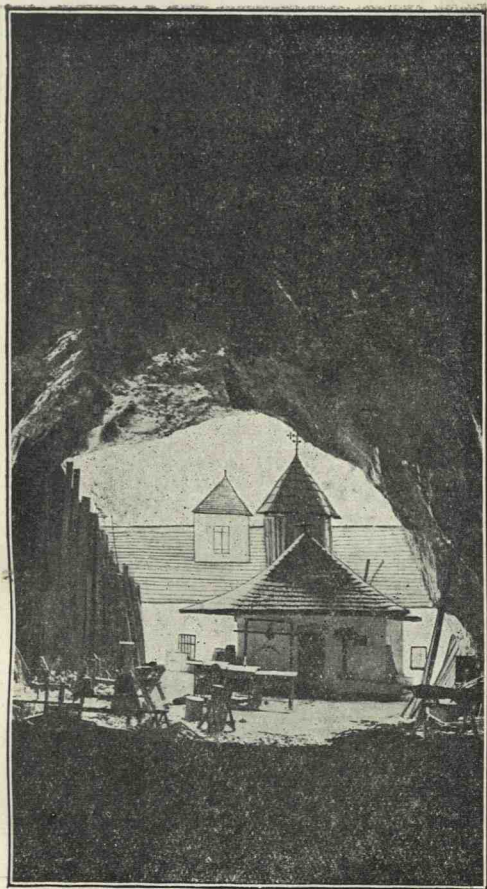


Foto M. HARET

GURA PEȘTEREI IALOMIȚA
(ENTRÉE DE LA GROTTÉ IALOMITZA)

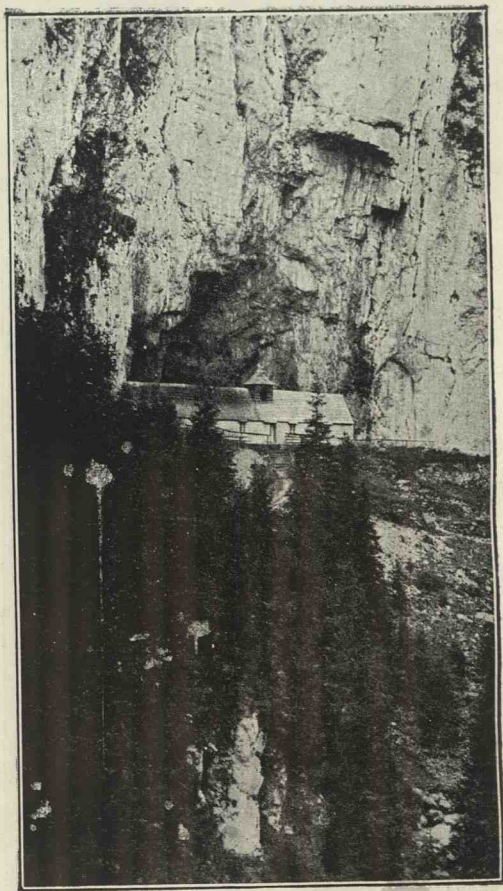


Foto M. HARET

SCHITUL PEȘTERA
(L'ERMITAGE DE LA GROTTÉ)

nele sale înalte. Are 72 m lungime, 35 m lățime și 25 m înălțime. Pe dreapta ei se află un bloc calcaros enorm, pe care spânzură mici draperii verticale și paralele, care văzut prin semi-obscuritatea ce o produce lumânările, pare un mamut petrificat. Grota Urșilor, care este lipsită de apă, are solul acoperit de nenumărați bolovani de toate dimensiunile, răsturnați fără ordine unul peste altul. La descoperirea ei se întâlneau la fiecă pas scheleți întregi de ursul cavelor (*ursus spelæus* Blum) ce zăceau chiar la suprafață, uneori pe un pământ umed negru, alteori galben argilos și mai rar sub o crustă calcară ce acoperea totul.

Continuând explorația printre bolovanii uriași cari încurcă solul acestei imense caverne, să ne îndreptăm spre NV unde dimensiunile peșterii scad. Zeci de metrii cubi de dărămături abia te lasă să înaintezi și probabil că acum 20.000—25.000 ani aci au fost ultimile ascunzători ale urșilor cavelor, căci în această parte s'au găsit numeroase oseminte.

Pe d'asupra acestor bolovani, cari formează un soi de punte, pătrundem în *Fundul Peșterii* printr'o galerie înaltă de 2 m, strimță și împodobită cu sute de stâlpi cari leagă bolta de sol. Efectul minunat al stalactitelor cristaline, acoperite de strălucitoare

picături de apă ce se scurg d'alungul lor este indescriptibil. Rămâi în extaz și nu știi ce să privești întâi; draperiile îndoite și sucte în mod bizar, stalactitele strălucitoare, concrețiile albe ca laptele sau stâlpii imponenti, rezultați din unirea stalactitelor cu stalagmitele, pe cari se sprijină bolta grottei.

Urmăm această galerie cam 30 m și ajungem în *Galeria Apelor* lungă de 75 m, lată de 2 m, înaltă de 3 m și cu direcția spre NV. Prin această galerie, împodobită și ea în mod magic cu tot soiul de formații calcaroase, curge apă multă, care primăvara în urma topirei zăpezilor vine foarte mare, așa ca galeria devine impracticabilă. Pe jos este așezată o punte lată de lemn, în cât vara putem merge fără a ne uda picioarele.

Peștera accesibilă se termină *La Altar* unde sunt stalactitele așezate în așa fel, în cât ai impresia unui altar de biserică. De la intrare și până aci sunt 400 metri în afară de galeriile laterale. Punctul *La Altar* se găsește cu 60 m mai sus ca cel de la intrare.

De și peștera continuă, înainte nu se mai poate merge, fiindcă galeria strimță este încurcată de numeroși stâlpi, printre cari curge o mare cantitate de apă. Fostul stareț le-

ronim, susținea că pe timpuri secetoase când apele scad mult, s'ar putea înainta încă vre-o 200 m, tot suind în pantă mare, și că în timpul celor 36 ani pe cari dânsul i-a petrecut la schit, ar fi vizitat de mai multe ori această parte misterioasă a peșterei. Fapt cert este, că grota se continuă de la altar în sus și cu o sursă de lumină puternică, îndreptată potrivit, se poate vedea bine pe o distanță de mai mulți metrii.

Formația Peșterii Ialomiței, ca în general a mai tuturor excavațiunilor de felul acesteia, se datorește acțiunii disolvante și prelungite a apei asupra calcarului. Din cercetările d-lui Popovici-Hatzeg rezultă, că acest calcar compact, aparține titonicului și neocomianului. De altfel acest calcar jurasico-neocomian este roca care se pretează mai bine formațiunii peșterilor.

Societatea Carpatină, care a deschis peștera, i-a făcut în interior poduri, punți și scări cu rampă. Din cauza umezelii veșnice, lemnăria a putrezit și de oarece în timpul acestor 17 ani, nimeni nu s'a ocupat să le întrețină, toate sunt actualmente ruinate, așa că accesul până La Altar este dificil și chiar periculos.

Nu ne putem opri de a deplânge, puținul scrupul pe care l'au avut unii din vizitatori, cari au spart mai dearândul coloane

și draperii întregi. De aceea, interiorul este în stare lamentabilă. Tot ce era accesibil a fost spart. *Au fost vandali* (căci nu-i putem numi altfel) *cari au tras la țintă cu revolverul în draperiile bolților și în lămpile cu petrol instalate de Soc. Carpatină numai pentru plăcerea de a auzi un formidabil ecou.* Nu putem înfiera îndeajuns această conduită și nu găsim destule cuvinte de regret, că autoritățile nu s'au gândit să ia măsuri de apărare contra acestor vandalisme. Independent de marile și frumoasele stalactite ori stalagmite, cari cu sutele au fost sparte, au mai fost sfărâmate și numeroase draperii cristaline transparente, formate uneori din tubușoare isolate aglomerate în număr așa de mare în cât se întindeau uneori pe mai mulți metri lungime; ele fiind mai fragile au fost distruse ușor.

Ființele viețuitoare, cu excepția câtorva nevertebrate, par a lipsi din peșteră. D-nii Popovici-Hatzeg și Sangeorzan n'au putut observa de cât un *singur* liliac. Noi—cu toate vizitele numeroase ce i-am făcut—n'am văzut nici unul, iar Dl Dr. C. N. Ionescu (op. cit.) care în vara 1910, s'a ocupat cu această chestiune, de asemenea n'a putut constata prezența liliecilor. De altfel guano lipsește cu totul, ceea ce explică de

ce nevertebratele sunt în așa de mic număr, căci nu s'au găsit de cât specii de coleoptere, diptere, arahnide și colebole care par a fi cele mai numeroase. Pământul vegetal și resturile organice, cari nu există de cât în grota Mihnea-Vodă, în Pasagiu și în Bolta lui Decebal, lipsesc cu desăvârșire din restul peșterii, unde concrețiunile calcare, stalactitele, stalagmitele, pereții umezi acoperiți de draperii pe cari se scurge neîncetat în picături cristaline cantități însemnate de apă, precum și râul care trece prin peșteră, afară de grota Urșilor, sunt singurele elemente ce se pot observa. Temperatura ambientă dupe Dr. Ionescu, este de $+6^{\circ} \text{C}^{\circ}$ la altar, iar temperatura apei la șipotul din gura peșterii este de $+4^{\circ} \text{C}^{\circ}$.

În interiorul grotei Mihnea-Vodă, se află *Schitul Peștera Ialomiței*, ridicat în 1819 de Popa Gheorghe, Popa Jaja, Ion Baltag și Ieromonah Ghironte, care a fost și primul stareț; toți din Moroeni. Acest schit a fost clădit pe urmele unui schit cu mult mai vechi ⁽¹⁾, fondat se zice de Mihnea-cel-

1. Vezi în urmă, spusele călătorului Kleinlauf.

rău, în secolul XVI-lea.⁽¹⁾ Fapt sigur este că, înaintea actualului schit, exista un schituleț foarte vechi situat cu vre-o 10 m mai în interior. Acesta a ars în 1818⁽²⁾.

Pe bolta superioară a peșterii, deasupra Schitului, cam la 15 m înălțime se află următoarele inscripții, aproape șterse de vremuri:

I. (cea mai de la stânga), „*Insemnarea de când am venit aici în schitul Peștera la leatul 1840, și am șezut până la leatul 1861, Ieronim Ieromonahul, cu multe scârbe pentru păcatele mele*“.

II. (mai la dreapta, mai sus și mult mai vechie), „*Făcut acest schit de Popa Gheorghe, Ion Baltag și Ieromonah Ghironte, în locul la 1819*“.

Rândul punctat nu se mai poate citi și

1. Iată ce ne spune tradițiunea în această privință: „Michnea-Vodă venind odată în creerii Bucegilor și intrând în peștera dela Obârșia Ialomitei, spre a consulta o vestită vrăjitoare care locuia acolo, aceasta în loc să-i ghicească norocul și să-i facă de dragoste, începu să-l blesteme grozav, încât Vodă speriat a luat-o la fugă prin păduri, până ce a căzut jos leșinat.“

„Niște ciobani dând de el l'au transportat la o stână unde și-a venit în fire. Atunci Michnea-Vodă zidi în gura peșterii un schit și orândui acolo câțiva călugări, în semn de mulțumire că a scăpat cu viață“. (Ion G. Babeș; Din Plaiul Peștelui, schițe geografice, istorice și economice. București 1893, 1 vol. 8^o).

2. Iată stareții cari s'au succedat la schit: Ieromonah Ghironte. 1819—1830; Ier. Paisie, 1830—1840; Ieronim Ier.. 1841—1861; Ier. Gherasim, 1861—1894 care era acolo de la 1844. Pe acesta l'au cunoscut mulți dintre sinaioti. Se pare că era un monah cult, care primea bine pe vizitatori. Actualmente este stareț din 1921, Ier. Mihai, care a luat locul răposatului Ieronim, Ier. ce se afla la schit din 1888 și care a stărețit acolo, cu folos și suflet, de la 1894 la 1921.

chiar restul inscripției se șterge văzând cu ochii.

Ieronim, fostul stareț, a început în 1905, construcția unui rând de case și a unei bisericuțe de lemn, pe stânga Ialomiței, într'o poiană frumoasă, coprinsă în golul lăsat de o spărtură uriașă a peretelui stâng al defileului peșterii, d'alungul unui pâraiaș și la stânga impunătorului Colț al lui Nicodim, din fața peșterii. Biseriçuța aceasta, la care dânsul a muncit mult, a fost înzestrată în parte din economiile schimnicilor și mai puțin din dărnicia excursioniștilor. Ea a fost târnosită în ziua de duminică 4 septembrie 1911 stil vechi. În această poiană, de atunci încoace s'au mai clădit încă, un grajd, două rânduri de chilii și un atelier de lem-nărie, construit pe d'antregul de îndemâna-tecul monah Leonida, neobosit și priceput dulgher.

Locuințele construite de această parte a Ialomiței, împrejurul frumoasei poene și în mijlocul splendidului codru al *Cocorei*, găzduesc pe vizitatori din 1909. Pentru dezvoltarea turismului în Bucegi, ele au fost de un considerabil folos, prin ospitalitatea binevoitoare care se oferea aci, pe orice timp și cu o mică plată, tuturor trecătorilor. La aceasta a contribuit numai Ieronim răposatul, care de și le construisese din alt

punct de vedere, nu s'a dat nici odată în lături de a primi și servi pe oricine. De aceea, credem că suntem în sentimentul tuturor acelora, cari timp de 15 ani s'au putut adăposti într'ânsele, exprimând memoriei lui pe această cale, omagiul nostru. Urmășilor de azi ai Ieromonahului Ieronim le urăm să-l imite, desvoltând—cu toată viața lor grea—aceiași dragoste de schit, astfel ca acest colț arhaic, care ne amintește de vremile bătrâne, să nu dispară. Vizitatorilor schitului le cerem de asemenea, mai mult respect de instituție și în deosebi mai multă dragoste și interes, pentru splendorile naturale ale localității.

Am spus că schitul nou este situat într'o poiană frumoasă, înconjurată de toate părțile de o pădure bătrână de molift și zad (larice), care se cățără până în anfractuositățile cele mai inaccesibile ale acestor pereți stâncoși. De pe creasta *Colțului lui Nicodim* (care pe vremuri avea o cruce'n vârf), vederea spre Ialomița superioară și spre Omul este măreață, iar de pe *Colțul din stânga* se vede deodată sălbaticul defileu al peșterii și schitul nou. Marginea peretelui stâncos, care se termină în *belvedere* alături de *Colțul lui Nicodim*, este singurul punct de unde se poate fotografia întregul perete stâncos, care coprinde cele

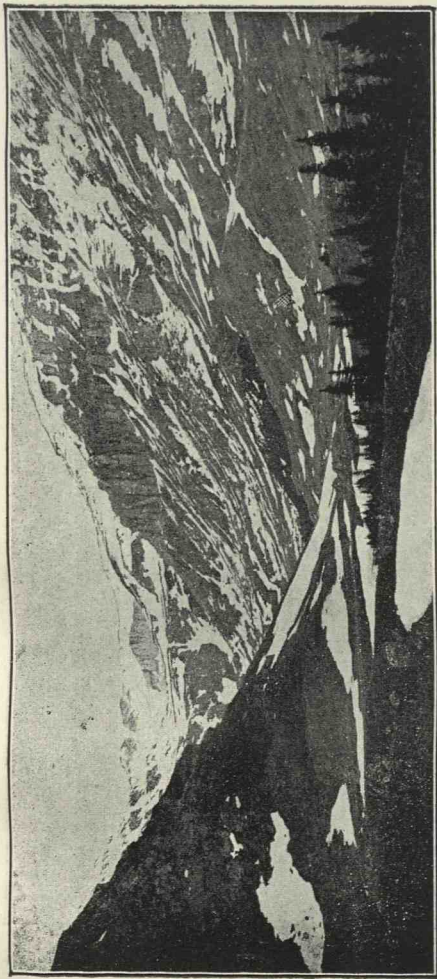


Foto M. HARET

OBÂRȘIA IALOMITEI SPRE OMUL
VALLÉE DE LA IALOMITZA VERS OMUL.)

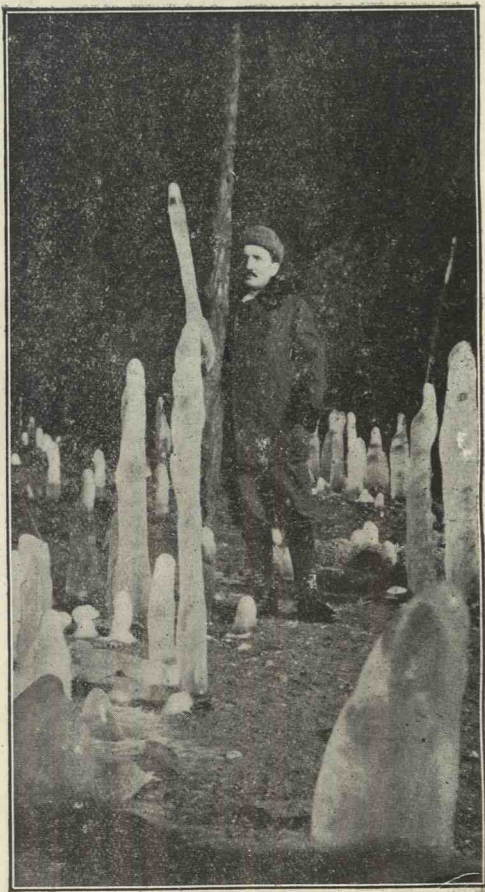


Foto W. Muston.

STALAGMITE DE GHIATĂ IN PEȘTERA IALOMIȚEI
(STALAGMITES DE GLACE DANS LA GROTTÉ IALOMITZA)

două peșteri : a *Ialomitei* și a *Pustnicului* pe care o descriem mai departe.

În privința vizitărei peșterei, puține avem de adăogit.

Până acum 20 ani Soc. Carpatină avea un om al ei acolo, care conducea pe vizitatori în interior, în schimbul unei taxe de un leu de persoană. Peștera era luminată cu petrol. Organizația de atunci era foarte bună, căci pe deoparte excavația era păzită de stricăciune, iar pe de altă parte vizitatorii aveau totdeauna la dispoziție, în schimbul acelei minime taxe, o călăuză experimentată, lumină și în peșteră scări și poduri ținute în stare bună. Aranjamentul acesta n'a putut dura mult, de oarece mulți se lipseau de a intra în peșteră pentru a nu plăti taxa și au fost cazuri, când excursioniștii au bătut pe omul societății și au intrat fără plată. Consecința acestei purtări incalificabile a unora din vizitatori, a fost retragerea îngrijitorului. Rezultatul îl avem azi sub ochi ; peștera pustiită în parte și turiștii lipsiți de călăuză, de lumini și expuși ași rupe gâtul în interior, unde s'a ruinat totul. Călugării cunosc peștera și uneori în schimbul unei plăți bune, consimt să facă pe conducătorii. Vizitatorii găsesc de cumpărat actualmente lumânări la Casa Peștera. Asociația *Hanul Drumetilor* inten-

ționează să repue grotă în stare de vizitare, *dacă toți excursioniștii se vor decide să respecte tot ceea ce se întocmește acolo.*

Schitul Peștera — cu toate dependențele lui—grație situației sale izolate în munți și în deosebi devotamentului lui Ieronim, care nici o secundă nu l'a părăsit, n'a prea suferit în timpul marelui război și a ocupației inamice; singure casele noi (arhondaricul) au fost jefuite și devastate de către un detașament inamic, în trecerea lui pe acolo.

PEȘTERA PUSTNICULUI

Alături de Peștera Ialomitei, în peretele aceluiaș munte, dar cam 100 m mai spre gura din aval a Cheilor Peșterei, într'o poziție încântătoare dar periculoasă, căci se află scobită foarte sus într'un perete abrupt, se află o a doua grotă, care deși mică, este foarte interesantă. Din bătrâni este numită *Peșterica Pustnicului*, fiindcă—tradiția spune—acolo ar fi trăit mai multe sute de ani dearândul pustnici. Ultimul, a fost curiosul Pahomie, mort, acolo prin 1889 sau 1890; el trăise înainte în *poiana Pustnicului* din Sinaia, de unde a fugit prin 1885, în urma dezvoltării crescânde a localității.

Și astăzi sinaiotii mai în vârstă își amintesc de dânsul.

Situată deci tot pe dreapta Ialomiței, dar la o mare înălțime d'asupra nivelului râului, *Peștera Pustnicului* este greu accesibilă. Pentru a urca la gura ei, urmăm o potecuță lungă de vre-o 100 m, întortochiată, cu trepte, spânzurată d'asupra prăpăstiei și abia vizibilă. Ea începe din drumulețul care sue la Peștera Ialomiței.

Gura ei în trapez neregulat, are 4 m 25 lățime pe 5 m 25 înălțime. Ea se deschide într'o sală lungă de 4 m, dupe care excavația se transformă într'o strimță galerie (50/60 cm) întortochiată, neregulată și lungă de 21 m. Intr'un punct acest pasagiu devine atât de îngust, în cât înaintarea nu e posibilă de cât pe o coastă. La sfârșitul lui se pătrunde într'o sală mare, *Văgăuna Prohodului* ⁽¹⁾, înaltă de 7 m, lungă de 4 m 25, lată de 2 m 50 și împodobită cu concreții și draperii albe dar mai ales cenușii, având formele cele mai bizare. Solul ei este acoperit cu nisip mărunt. Înainte însă de a pătrunde în această sală, se deschide pe stânga o mică nișă, frumos împodobită de

1. Dupe răposatui Ieronim, văgăuna a Prohodului, se numește așa de pe vremea lui Mihnea-Vodă. Un însoțitor al acestuia, ar fi fost omorât în gura acestei peșteri și atunci prohodul i s'ar fi citit în această văgăună.

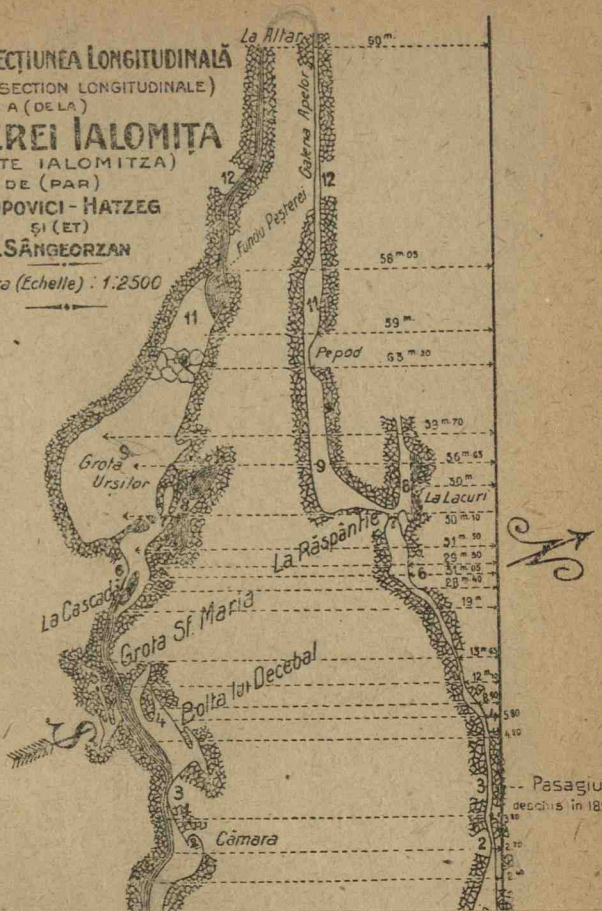
concrețiuni calcare. Din Văgăuna Prohodului, urcăm în partea finală a peșterii, o sală înaltă de 5 m, prin niște trepte naturale. Această impozantă excavație, lungă de 10 m și lată de 3 m este înconjurată pe ambele margini de admirabile coloane rezultate din reunirea stalactitelor cu stalagmitele și de numeroase stalactite în formă de candelabre. Din ea se deschide la dreapta o galerie lungă de 6 m, întoarsă în semicerc spre N, care ajunge la un mic basin plin cu apă. Și aceasta este tapisată de splendide draperii și concrețiuni. Fiind foarte strimță, înapoerea în sala mare nu se poate face decât târâș și deandearatele. Lungimea totală a peșterii este de 33 m 60. Apa din basinul terminal, alimentat de nenumăratele picături cari se scurg d'alungul pereților, este limpede. Restul peșterii este uscat și din urmele lăsate de ape, putem deduce că perioada actuală, a fost precedată de cea de formație în care apele au curs cu violență și în mare cantitate, dovadă urmele adânci și lustruirile lăsate pe pietre și pereți. A doua perioadă este cea în care apa în picături, a format draperiile și concrețiunile; urmele ultimelor picături se cunosc și azi foarte bine. Ar mai fi și o a treia perioadă, cea actuală, în care peștera este complet uscată. Am vizitat această excava-

ANUL ȘI SECȚIUNEA LONGITUDINALĂ
(PLAN ET SECTION LONGITUDINALE)
A (DE LA)

PESTEREI IALOMIȚA
(GROTE IALOMITZA)
DE (PAR)

V. POPOVICI - HATZEG
ȘI (ET)
I. SÂNGEORZAN

Scara (Echelle) : 1:2500



Pasajiu
deschis in 189



53

ție de multe ori, totdeauna găsind-o absolut uscată. În grotă, care e cu mult mai caldă ca Peștera Ialomiței, domnește infu-
nerec desăvârșit; nu s'au observat nici lilieci,
nici guano și deci prea puține nevertebrate.
Dr. Ionescu (op. cit.), citează câteva diptere
și colembol.

În gura grotei, se află numeroase iscăli-
turi. Cea mai veche din cele ce se mai pot
citi este: *C. Cornesco* și *C. Mano 1860*.

PEȘTERA URSULUI

Pentru a termina cu descrierea peșterilor cunoscute de pe V. Ialomiței, mai rămâne a fi descrisă *Peștera Ursului* (vezi în urmă pag. 20) de pe *Valea Tătarului*.

Distanța pe Ialomița în jos de la Peștera Ialomiței e cam de 3 km cari se pot parcurge cu piciorul în 1—2 ore. Trecerea cu caii prin Cheile Tătarului este delicată și uneori dificilă.

Indată ce am ieșit din *Cheile Tătarului Mari*, întâlnim pe dreapta Ialomiței un torrent foarte prăpăstios—*Valea Tătarului*—cu ambele versante în pantă mare, acoperite până sus, la baza peretelui vertical, de considerabile grohotișuri calcare. La gura peșterei se ajunge suind această vale pe care nu există nici urmă de potecă. Urcăm la început șerpuind cam 400 m pe malul stâng al numitei văi o pantă teribilă printre bolovani și trunchiuri arse. Escaladăm

N

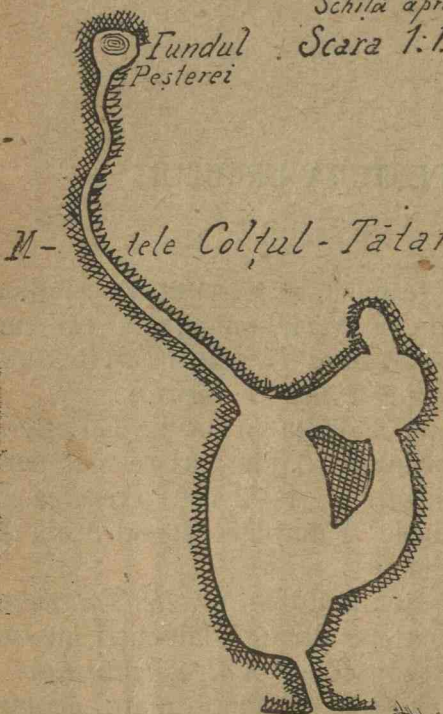
Pestera Ursului

Schită aproximativă

Scara 1:1.000

Fundul
Pesterei

M-tele Colțul-Tătarului



Gura Pesterei



Valea Tătarului

Valea Ialomiței

M. Harel

astfel 100 m d'asupra fundului Ialomiței, până sub formidabilul perete stâncos al *Colțului Tătarului*, care încinge muntele aproape neîntrerupt pe trei părți. Acolo sus, la baza muntelui, în spatele mai multor molifți cari o ascund vederii, se află o mică văgăună, atât de strimă (0 m 50) în cât la prima vedere n'ai crede că ea poate fi intrarea unei excavații atât de importante.

În peșteră pătrundem, printr'un mic gang în pantă scoborândă, lung de 7 m și atât de îngust în cât trebuie mers pe târâș. El se deschide într'o imensă cavernă, lungă de 34 m, lată de 17 și înaltă de 4 cu pereții acoperiți de nenumărate și variate concrețiuni. Deși această peșteră este relativ rar vizitată, totuși am constatat și aci adevărate vandalisme, o mulțime de stalactite fiind sparte. Din această primă cavernă, printre bolovani gigantici, se pătrunde într'un nou culoar, lung de 46 m și la fel de strimt. În ultimii 8 m această galerie, devine atât de îngustă, în cât numai cei mai subțiri pot înainta; greutatea trecerii este agravată, de bolovani mari care-i încurcă solul și de colții ascuțiți cari spânzură amenințatori din tavan. Fundul peșterii este o mică sală, înaltă de 2 m, lată și lungă de câte 4 m care se termină într'un basin adânc de 30 cm. Lângă el se află o

stalactită splendidă având forma unui candelabru suspendat.

Revenind tot pe târâș la grotă de lângă intrare, să o luăm la dreapta spre NNE printre bolovani uriași — unii având mai mulți metri cubi — rostogoliți parcă înadins ca să astupe a doua ramură a peșterei. De și aceasta nu depășește nicăieri 3 m înălțime, prin suprafața ei însă, prin forma ei bizară și în deosebi prin grațioasele draperii calcare, suspendate de boltele acoperite cu mii de desemnuri naturale divers colorate este partea principală a Peșterei Ursului. Ea se compune dintr'o mare sală centrală, lungă de 10 m, lată de 12 m și înaltă de 3 m din care pe ambele laturi pornește câte o galerie. Către N este un culoar, lung de 4 m și înalt de 1 m, iar către S se află o altă excavație în formă de semicerc, lungă de 10 m și lată de 6, ai cărei pereți sunt împodobiți de formații foarte curioase. Aci am găsit, în fiecare din cercetările ce am întreprins în această peșteră, culcușuri de urs având risipite împrejur felurite osăminte. Se pare că Arhimandritul Nifon a găsit și fosile de ursul cavernelor.

În resumat, ramura principală a peșterei are 88 m lungime, iar cea secundară, care comunică cu prima prin două pasagii are

25 m. Deci lungimea totală a galeriilor este de 116 m.

Peștera pare a fi săpată, parte în calcaruri, parte în conglomeratul cenomanian și parte în cloritoșișturi, cari par a forma baza muntelui. În acest caz ele ar fi acoperite de importante *nape de transport* (*nappes de charriage*) calcaros, cari la prima vedere ne fac să credem că întreg Colțul Tătarului ar fi format din această rocă. Dacă cercetări ulterioare amănunțite, vor dovedi exactitatea acestor presupuneri, atunci vom putea avea și explicația acelor colorații uimitoare, cari se observă pe unele bolte. Infiltrațiile apoase cu bicarbonatul de calciu în soluție au depus d'arândul pe pereți și bolți, un strat calcaros alb, pe alocuri rămas sub forma nămolosă de *lapte de piatră*. În această peșteră, formațiile concreționare au o dezvoltare mai mare de cât în Peștera Ialomiței, unde toate concrețiunile sunt de calcar cristalin, pe când aci calcarul este amorf, în cât aspectul individual al draperiilor, al stalactitelor sau stalagmitelor este mai puțin plăcut ca dincolo. Din cauza *laptelui de piatră*, hainele cu cari se pătrunde în peșteră, au mult de suferit.

Direcția grotei este de la S la NV; de și e umedă curgere de ape nu există. În

timpul verei temperatura ei mijlocie este de $+13^{\circ} 5 C^{\circ}$ până la $+13^{\circ} 8 C^{\circ}$; nu există curenți de aer ca la Ialomița. Solul care la intrare e acoperit de humus, devine calcaros spre fund. „Fauna e foarte slab reprezentată (Dr. Ionescu op. cit.) din lipsa alimentelor apropiate: în adevăr guano și resturile organice sunt în mică cantitate. Singurele viețuitoare găsite au fost câteva „*diptere*“. Dr Ionescu a găsit în excursiunea sa din $14/27$ Iulie 1910 și oseminte de *Ursus spelæus Blum* ⁽¹⁾.

1. Ionescu, Dr C. N.; Grotele din România în Buletinul Societății Regale Române de Geografie, pe 1913, anul XXXIV, pag. 81—98.

CASA PEȘTERA

GRADINA ȘI PADUREA COCORA

Din cele spuse în capitolele precedente, s'a putut constata cât este de interesant pitorescul peșterei și al regiunii înconjurătoare.

Pentru a înlesni și încuraja cunoașterea acestor minunății, asociația Hanul Drumeților a socotit că construcția—în chiar inima masivului—a unui adăpost confortabil, care să poată găzdui la o dată 40—50 de persoane, este indispensabilă. Printr'o coincidență fericită, s'a nemerit ca acest punct să se afle cam în centrul geometric al masivului. Astfel a luat ființă *Casa Peștera*. Poiana înconjurătoare, poartă numele de *Poiana Crucei*. Pentru prezervațiunea florei locale, ea a fost îngrădită și transformată în rezervă naturală, denumită *grădina alpină Cocora*, situată în mijlocul pădurei de altitudine *Cocora*.

Casa Peștera, prin felul și organizarea ei, va deveni fără îndoială o faimoasă localitate de excursiuni, iar situația ei splendidă în mijlocul unei regiuni atât de bogată în curiosități naturale, va face dintr'ânsa și un înseunat centru de studii științifice. De altfel asociația Hanul Drumeților are intenția să înființeze acolo, îndată ce mijloacele îi vor permite, o mică stațiune de cercetări *sylvo-pastorale*. Sunt prea puțini aceia, cari știu că pășunile alpine ale Carpaților românești sunt foarte degradate: marea mulțime crede că pășunile de la munte sunt ca și inepuisabile, că ele nu se pot ruina și că majoritatea lor sunt încă neatinse. Faptul este fals; multe pășuni alpine numai pot hrăni azi numărul normal de capete, iar uzarea și uzitarea lor la extrem, fără reguli bine stabilite și respectate, va ruina crescătoria oilor în România. Stațiunea *sylvo-pastorală* Cocora, ar avea deci de îndeplinit un rol folositor. Ea va da alarma, arătând relele, studiind mijloacele de îndreptare și stabilind regulele de conducere. E de dorit, ca atât particularii cât și Statul, să-și dea seama de importanța acestor chestiuni, ajutând asociația să materializeze cât mai curând aceste intenții.

Cu pădurile montane, asemenea nu stăm mai bine, căci și cu ele se petrece acelaș

fapt. Și aci majoritatea publicului crede că toți munții noștri sunt încă acoperiți de păduri virgine ⁽¹⁾, cu rezerve de lemn imense, ceea-ce este departe de adevăr. *Numeroase păduri de munte au fost tăiate ras și nu s'au replantat; altele chiar dacă s'au replantat, nu s'au refăcut din lipsa de îngrijire a plantațiilor; altele în fine s'au d'gradat din neîngrijire sau din nerărire rațională și venită la timp.* Păduri frumoase și intacte sunt încă puține; în favoarea lor va trebui începută o aprigă campanie de apărare, căci altfel mergem la dezastru; clima se prăpădește devenind din ce în ce mai excesivă, munții curg lavale, pășunile se ruinează, apele își modifică regimul, etc. *Pădurea Cocora* o putem clasa printre cele din urmă, adică dintre cele mai bine conservate. Cu o mică cheltuială, cu puțină pricepere și în deosebi cu bunăvoință din partea Casei Pădurilor, aceasta ar putea deveni în câțiva ani, una din cele mai splendide păduri de altitudine.

1. Strigăte de alarmă s'au dat, dar nimeni nu le-a auzit. Vezi:

Haret, Mihai; Turism, carpatism, parcuri naționale și monumente naturale, în revista *Natura* a XII (1923) No. 5 p. 15—20; și

Borza, Dr Alexandru; Protecțiunea naturii în România. În buletinul de informații al grădinei botanice și al muzeului botanic de la Universitatea din Cluj, vol. IV (1924) No. 1, p. 1—18.

Prin urmare, refacerea și apărarea de distrugere a pășunilor și pădurilor de la munte, cunoașterea climei necesară studiului regimului apelor (huila albă), vizitarea frumuseților Bucegilor în scop turistic, iată numai câteva din problemele primordiale cari se pun și iată pentru ce a fost creată *Stațiunea din Bucegi a asociației Hanului Drumetilor* — denumită *Casa Peștera* — și *grădina alpină naturală din jurul ei*.

Parcul Cocora pentru moment e numai un sâmbure, căci el nu are de cât vre-o patru hectare întindere; la dreptul vorbind este mai mult o grădină de cât un parc. Pădurea Cocora însă, care înconjoară această grădină pe trei părți, spre NE, E și SE întinzându-se pe panta muntelui până sus la gol, spre S d'alungul Ialomiței și spre V unde acoperă întreg *Colțul lui Nicodim* și care va fi — să sperăm în curând — pădure rezervată ca parc național, are o suprafață de circa 200 hectare. O idee sumară de interesul ce-l prezintă această bătrână și sălbatică *Cocora*, se poate căpăta din următoarea scurtă descriere.

În imensa ei majoritate este formată de molifți seculari (*Picea excelsa* Link), cari ajung până la 1 m 50 în diametru și 22 m înălțime. La limita ei superioara de la E și NE, dar în deosebi dincoace pe *Colțul*

lui Nicodim către vârf, prezintă numeroase și magnifice exemplare de *zad* (*Larix sibirica* Led) cu ambele rase (inflorescente albe și inflorescente roșii) în număr aproape egal. Zadul de și atinge frumoase talii (50—60 cm în diametru și 18 m înălțime) nu se dezvoltă însă pe aci ca moliftul sau ca zadele de pe coastele Furnicăi ori Pietrelor-Arse despre Valea Prahovei. O a treia specie de conifer, care crește în această pădure numai în mod sporadic și în exemplare de tot izolate este *zîmburu* (*Pinus cembra* L). De la uraganul care a bântuit regiunea în august 1918 și care a doborât mulți arbori bătrâni, *zîmburu* a devenit rarisim și greu de găsit, de oarece multe din exemplarele mari au fost desrădăcinate atunci de puternicul fenomen atmosferic. La un an sau doi dupe vijelie, întreprinderile Schiel din Bușteni au ridicat din pădure toată căzătura și această rărare naturală îi este foarte favorabilă pentru dezvoltarea și conservarea ei ulterioară. Totuși atâta nu ajunge și Statul care este proprietarul pădurei, ar trebui să ia măsuri metodice de rărare și curățire, fără de cari și aceasta încet, încet se va prăpădi.

Cercetătorul care pătrunde în pădurea Cocora pe la spatele Casei Peștera și care înaintează către inima codrului urcând panta

repede a muntelui, se găsește de odată în mijlocul unui nepătruns chaos de molifți groși și subțiri, drepți ca lumânarea, din trunchiurile cărora pe zilele de vară călduroase, cade în picături cristaline rășina, care îmbălsămează aerul de îmbătătoare mireme. Razele soarelui rar, ici și colo, reușesc să înfrângă acest întunec verde; dar peste tot unde se găsește o pată de soare, vioarele-galbene (*Viola biflora* L), pyrola (*Pyrola secunda* L), degetăruțul (*Soldanella montana* Willd), ciuboțica-ursului (*Cortusa Matthioli* L), iarba ciutei (*Doronicum austriacum* Jacq), listera (*Listera ovata* R. Br), gălbenelele-de-munte (*Ranunculus carpaticus* Herbich), drobușorul (*Genista oligosperma* Andræ) care anunță timpul frumos și alte flori rare ale Bucegilor, țese pentru bucuria adâncă a iubitorului naturei, un covor moale de culori și verdeață, din cari nu lipsește nici mușchiul cu tot felul de forme bizare. Și în timp ce ochiul și sufletul i se încântă de profusiunea formelor, culorilor și aspectelor, auzul îi e delectat de concertul cântăreților neîntrecuți de sus, ale căror game, triluri, răspunsuri și chiar ecouri, capătă în pădurea sublimă a muntelui înalt, un farmec necunoscut aiurea. De aceea, excursioniști! călcați cu evlavie aceste locuri minunate! respectați severitatea lor se-

culară ! încântați-vă de aspectele lor uneori grave, alteori surâzătoare, dar totdeauna frumoase ! nu distrugeți nimic, nici măcar delicatul fir de iarbă care acoperă aceste vechi adăposturi ale urșilor cavernelor și mai încoace ale cocoșilor de munte, râșilor și urșilor furnicari ce și azi se află în Bucegi ! nu murdăriți aceste soluri divine pe cari până la alpinism piciorul omenesc nu le călcase, acoperite de minuni de colorații și întreținute fără încetare în cea mai admirabilă armonie a naturii alpine : sgomotul apelor, șueratul vânturilor, ciripitul păsărilor, cântecul florilor, vâjiitul stâncilor și chiar urletul furtunei.

Pădurea Cocora este peste tot în pantă excesivă. În multe părți aceste coaste repezi sunt acoperite de un strat gros de muschiu verde, în care piciorul se îngroapă întreg și care înăbușe sgomotul pașilor ; peste tot molifții mari și mici, astupă vederea mai departe. Uneori e imposibil să zărești omul la 20—30 m; odată rătăcit aci greu ieși la gol. Exemplarele de *zîmburu* cari mai există, sunt izolate în adâncul pădurei, de la centrul ei mai numai în spre partea de sus, acolo unde cresc jnepenii ; ele sunt greu de nimerit și uneori imposibil de atins. Zădul este mult mai frecuent; aproape de gol el asemenea se împetrișează magnific cu

jnepenii, a patra și a cincea specie de conifere crescând în *Cocora* (*Juniperus nana* Wild și *Pinus pumilio* Haenke), uneori în exemplare în adevăr uriașe (*Pinus*), cum n'am mai văzut în Bucegi de cât în canyionul *Horoabei* (unele se apropie de 3 m înălțime).

Dar *zadul* mai crește numeros, dupe cum am spus, pe *Colțul lui Nicodim*, situat — uriașă căpățână de zahăr împădurită până'n vârî — între *Casa Peștera* și *Peștera Ialomiței*. Dacă n'ar fi el, gura peșterei s'ar vedea perfect de pe veranda casei, căci distanța în linie dreaptă între aceste două puncte nu atinge nici 200 m.

Păduri frumoase și interesante mai sunt și altele în jurul Casei Peștera. Unele fiind tinere, altele greu exploatabile, ar putea fi ușor declarate rezerve naturale. Așa este bătrâna pădure a *Horoabei* (pe sfert cât *Cocora*), distrusă în mare parte tot în august 1918, de acelaș formidabil ciclon, care a deschis într'ansa o alee largă de aproape 200 m și lungă de vre-un km. Ea conținea numeroase și superbe exemplare de zîmbriu; nu știm ceeace va mai fi rămas în urma desastrului, de oarece de atunci n'am mai putut'o cerceta.

Alta, este tânăra pădure în refacere a *Suchelniței* pe Bătrâna, chiar în fața Casei

Peștera, pe dreapta Ialomiței. Această pădure a fost tăiată ras, începând din anul 1848, când un oarecare Alexe Eremia din Săcelele a înființat în acel loc un fierăstrău, care nu s'a desființat de cât în 1893, când s'a terminat pădurea de tăiat. Canalul care aducea apa la fierăstrău, se mai vede și azi, în intervalul coprins între Cheile Urșilor și Cheile Peșterei. Am dat acest exemplu spre a se vedea, cât de greu se reface o pădure de molift nereplantată. Un cioban spunea că în această pădure, în deosebi pe *Valea Șuruga* în sus, „prin locuri grele și prăpăstioase aproape de jnepeni” ar crește numeroase exemplare de *zimbru*. N'am putut verifica personal, până'n prezent, această aserțiune. Fierăstrăul lui Alexe Eremia, s'a înființat în 1848 dupe cererea Rușilor, cu ocazia trecerei lor prin aceste locuri, în care timp *Peștera Ialomiței* le-ar fi servit de grajd. ⁽¹⁾ Dupe spusa răposatului Ieronim, Rușii ar fi stat locului mai bine de un an de zile; ei se aprovizionau de la Bran prin Guțanu-Strunga. Pentru numeroasele lor barăci ei au avut nevoie de cantități mari de scânduri, pe cari fierăstrăul abia le putea furnisa.

Terminăm capitolul arătând că în ma-

1. Salzer, Iohann Michael, op. cit. p. 159—186.

rele război din 1916—1918, n'au avut loc lupte în regiunea peșterii, pe unde au fost numai în trecere câteva detașamente române și inamice, cari au jefuit chiliile schitului nou. Odoarele celor două bisericuțe au scăpat nefurate, grație lui Ieronim care le-a ascuns în peșteră.

PLIMBĂRI ȘI EXCURSIUNI

Iată în detaliu, plimbările, excursiunile sau explorările ce putem întreprinde, având ca reședință *Casa Peștera*. Ele pot fi clasate în trei despărțituri:

- I.— *Plimbări ușoare* ;
- II.— *Excursiuni mai grele*; și
- III.— *Itinerare de sosire sau înapoere la Sinaia, Bușteni, Moroeni, Moeciu-de-Sus, Bran, etc.*

* * *

I. PLIMBARI IN GENERE MAI SCURTE DE O ZI

1. — **Vizitarea Peșterii Ialomitei.** Vezi în urmă descrierea peșterii. Distanța de la *Casă* este de circa 1 km; se poate merge, fie trecând pe la S prin curtea schitului nou, fie pe la N d'alungul Cocorei și coborând prin cheile peșterii.

2.— **Vizitarea Peșterii Pustnicului.** Vezi în urmă pag. 50—53.

3.— **Vizitarea Peșterii Ursului.** Idem pag. 20, 55—60.

4.— **In vârful Colțului lui Nicodim.** Urcuș de picior fără potecă. Trecem pe lângă ultimele chilii (despre Ialomița) ale schitului nou; în spatele lor, prin pădurea deasă de molift și zad, suim un hățaș care aci se pierde, aci reapare, dar care urmează tot d'alungul marginii prăpăstioase a uriașului colț calcaros. Panta e repede, însă scurtă (cam 500 m lung); în maximum 15—20 minute suntem în vârful aproape pleșuv, de unde vederea pe Ialomița superioară, asupra părții alpine a masivului, cât și pe Ialomița în jos spre Tătaru și Zănoaga, este de o măreție neînchipuită. În acest vârf se află azi o cruce de lemn, care, de jos dela peșteră nu se vede. În timpul șederei Rușilor la peșteră în 1848, unul din ei s'a coborât din acest prim mare vârf, pe creasta ascuțită, până la un al doilea vârf mai mic, singurul care se vede de jos din gura peșterii și a înțepenit acolo — chiar în marginea abisului — o cruce de lemn, pe care schimnicii de la schit o înlocuiau de câte ori era doborâtă de vremi și intemperii. Ultima pe care uraganele au asvârlit-o jos în apa Ialomiței, a căzut în iarna 1909. De atunci nu s'a mai găsit nimeni care să-și riște viața pentru a pune alta în loc.

5.— **In vârful Colțului Pustnicului.** În fața *Colțului lui Nicodim*, tot pe stânga

Ialomiței, se află un al doilea perete calcaros, ultimul din cei cari formează cheile Peșterei. Acesta neavând nume, îi vom zice *Colțul Pustnicului*, dupe *Peștera Pustniculu*: vis-à-vis de care este situat. Urcarea se face pe la spate — pe lângă chilia nou clădită în pădure — fără potecă, pe o pantă mare și printr'o pădure deasă. Priveliștea din vârf este măreață; de nicăeri cheile Peșterei, nu se văd în tot lungul lor ca din acest prăpăstios colț împădurit. Urcușul durează 20 minute.

6.— **La Cheile Tătarului.** Se poate merge pe jos și călare. Vezi detalii în urmă la pag. 19, 20 și 55.

7.— **Prin vârful Cățunului Urșilor la stânele din Bătrâna, Doamnele și înapoe-rea prin vâlcetul Babelor.**

De la *Casa Peștera*, trecem pe dreapta Ialomiței și urcând puțin pe *Șuchelnița* în sus (vezi II, 5) luăm la dreapta o potecă de ciobani, care trecând prin punctul culminant al *Cățunului Urșilor* (pag. 14) duce direct la *stâna din Bătrâna*. Urcușul e domol și timpul necesar cam $\frac{1}{2}$ oră. Cățunul Urșilor e întreg calcaros și poleit (mutonat) de ghețari. Numai spinarea despre Ialomița e de conglomerat, care fără îndoială este o morenă în strat subțire. Din vârf, priveliștea e minunată. Se vede *Casa Peștera*,

viitorul parc Cocora (grădina și pădurea), *cheile Urșilor*, munții înconjurători, etc. De aci până la *stâna din Doamnele*, mai jos ca cercul cu acelaș nume, facem încă 20 minute (1 km distanță); poteca aproape inexistentă dar orizontală, trece peste trei morene transversale. Mai departe ajungem la confluența văilor Doamnele cu Obârșia Ialomiței. Intre ele se află o morenă frontală, de vre-o 10 m înălțime și 100 m lungime la spatele căreia este teren mocirlos, de care trebuie să ne ferim. Cascada și muchea Doamnelor, abruptul Bătrânei, valea Obârșiei și colosul Obârșia, cari se văd deodată din acelaș punct, sunt — în această plimbare — una din recompensele ce se oferă turistului dornic de priveliști mărețe. Din cercul Doamnelor, o luăm la dreapta, trecem Ialomița îndreptându-ne un moment către *stâna veche din Obârșia* (pag. 11) pe care n'o atingem, de oarece îndată ce am urcat spinarea morenei frontale care constituie peretele stâng al Cheilor Urșilor, o luăm la dreapta în jos pe vale, pentru a reveni scoborând la Casa Peștera, trecem prin micul circ care formează începutul *Vâlcелului Babelor*, ale cărei izvoare ies din numita morenă și urmăm acest vâlcел d'alungul văii, când pe dreapta, când pe stânga până la *stâna nouă* greșit numită *din Obârșia*, de

oarece este situată pe *piciorul Babelor*; această stână, utilizată numai în mai și iunie, este situată la câteva sute de m de *Casa Feștera*. La sfârșitul morenei frontale de care am vorbit, se află un *verrou muttonat* îngropat în majoritate în masa ei de materiale, o *dolină* largă și adâncă, stânci calcare și alte formații interesând tectonica regiunii. Lungimea acestui frumos și ușor circuit, în care ca parte neplăcută este plictiseala pe care ne-o cauzează câinii dela stâne, de cari mereu trebuie să ne apărăm, este de vre-o 6 km și timpul necesar de 4—5 ore.

8.—La vama Strunga. Din întreaga parte alpină a masivului Bucegilor, singura trecătoare practicabilă pentru animale este *Strunga* (1860), al cărui nume vine de la *strunga* stânelor, cu forma căreia are mare asemănare, mai ales privită de la distanță. Înainte vreme aci era vamă, care azi bineînțeles s'a desființat, iar războiul a distrus chiar frumosul, marele și confortabilul local al vămei. Vederea de la Strunga asupra munților, dar mai ales în Transilvania este măreață. O potecă, construită de fosta Societate Carpatină din Sinaia, începe din Valea Ialomiței și sue șerpuiind muntele *Padina Strungei* până la fosta graniță și vamă (distanță $4\frac{1}{2}$ km din V. Ialomiței și 6 km de la Casa Peștera și timp necesar pentru du-

cere 2 ore și pentru înapoere 1 $\frac{1}{2}$ oră). Drumul este practicabil și pentru cai.

9.— **În vâriul Doamnelor (2.409).** Nu există potecă și se poate merge numai cu piciorul. Distanța dus — întors 12 până la 16 km, dupe ocolurile ce le facem și timp necesar o zi. Doamnele — munte uriaș ca întindere — este înconjurat pe trei părți de prăpăstii adânci și de brâne înclinate. Singură creasta care sue în vârf din dreptul confluenței Văei Doamnelor cu Ialomița este mai practicabilă. Ca atare escaladarea se poate face pe aci și coborârea chiar pe Valea Doamnelor lungă de 5 km, care în afară de alte puncte interesante prezintă o mare și frumoasă cascadă — uriașă treaptă — despărțitoare a celor două circuri glaciare ale văei. Versantul Doamnelor despre valea cu acelaș nume — deși de conglomerat — conține două mici grote; el este mai puțin prăpăstios decât versantul despre Ialomița, care și el este mai puțin abrupt de cât cel care privește spre scufundătura Branului, unde prăpăstiile sunt spăimântătoare. Urcușul pe Doamnele, afară de panta înclinată, nu prezintă altă greutate.

II. EXCURSIUNI MAI GRELE

1. — **Casa Peștera — Casa Omul**, urmând *Ialomița pe vale în sus*. Este de fapt cel mai scurt drum (10 km) și cel mai ușor (4—5 ore) pentru ajungerea la *vârful Omul* (2.511). Se urmează neîncetat stânga Ialomiței; se escaladează *cascada mare a Ialomiței*, se trece pe lângă stâncile numite *Mecetul Turcesc* și se ajunge la *Omul* suind ultimul versant al Doamnelor despre Ialomița. Bine înțeles că *Cheile Urșilor* se ocolesc. Poteca rudimentară, de cal și de picior este foarte pitorească.

2. — **Prin Cheile Urșilor**. În loc să urmărim poteca obicinuită, care sue *Vâlcetul Babelor* (vezi I, 7) pentru a merge în sus spre Omul, putem intra chiar pe vale și traversa faimosul defileu al Ialomiței, numit *Cheile Urșilor* (pag. 13). Lungimea parcursului nu este de cât de 2 km, dar timpul necesar trecerii prin chee este de 4—5 ore din cauza acrobației pe care excursiionistul trebuie s'o facă pentru a vizita aceste sălbatice și splendide locuri.

3. — **Pe valea Horoabei**. Excursie numai pentru bine antrenați, Urcăm pe lângă *casele Burlacului* (pag. 16—18), de unde o veche potecuță abia vizibilă și în unele locuri aproape impracticabilă sue malul drept al *văii Horoabei*; drumul greu din cauza

versantului prăpăstios este chiar periculos pe alocurea. Înainte vreme o potecă bună urca la deversorul (pag. 17) de care azi ne putem apropia numai cu mare greutate.

Întregul urcuș se face pe muntele calcaros *Colții*, care coprinde în peretele lui vertical o peșteră aproape inaccesibilă, neexplorată încă, iar mai jos — chiar pe versantul Horoabei — stânci calcare găurite în formă de arcuri de triumf și o văgăună adâncă de 10 m în fundul căreia am găsit culcuș de urs.

La un moment dat, ajungem la o stâncă verticală, înaltă de vre-o 7—8 m care pentru a continua drumul pe Horoaba în sus, nu poate fi escaladată de cât cu ajutorul frânghiei. Timpul necesar 2 ore de mers și cățărări. De când cu uraganul din 1918, această excursie a devenit și mai dificilă din cauza nenumăraților molifți seculari doborâți cari încurcă toate trecerile. Totuși splendoarea locurilor, formațiunile curioase și interesante, precum și vederea admirabilă ce se desfășoară asupra Horoabei nebune și a întregii culmi a Bucegilor, de la unele din pomenitele stânci găurite într'un singur bolovan uriaș (cel mai mare are un gol de 3—4 m în diametru) recompensează în deajuns de osteneala acestor sforțări.

4.— La Turnul Seciului. Lângă peretele

Bătrânei ce privește spre Horoaba, deci pe malul stâng al acestei văi, se află o gigantică piramidă calcaroasă, înaltă și strimțată la bază, situată la câțiva m distanță de abruptul Bătrânei. Ea poartă numele de *Turul Seciului*. Urcarea până la baza lui, se face pe stânga Horoabei, care la început e mai puțin prăpăstioasă de cât versantul său drept (vezi II, 3) dar care pe măsură ce înaintează în înălțime devine tot mai sălbatic și mai abrupt până la un punct scabros, de unde înaintarea spre "*Horoabă*" (pag. 18) devine extrem de dificilă, dacă nu chiar imposibilă. Această excursiune care reclamă aproape o zi întreagă, în caz când reușim a străbate prin crăpătura Horoabei, la „Horoabă” și apoi în canyon pentru a ne înapoia prin *V. Șuchelniței* la *Casă* (vezi II, 5) este de fapt o explorație alpină pe care uneori o putem efectua și alteori nu, după cum nemerim sau nu punctele de strecurare.

5.— În canyonul Horoabei prin *V. Șuchelniței*. Din *poiana Crucei* traversăm *V. Cocorei*, coborâm la Ialomița pe care o trecem prin fața gurei din aval a Cheilor Urșilor, suim *Valea Șuruga*, escaladăm creasta care o desparte de vecina ei *Valea Șuchelnița* (pag. 14, 15) și urcăm această din urmă vale d'alungul *Cățunu'ui Urșilor* până

la începuturile ei cari sunt *Isvoarele Budurului* (pag. 14). De nicăeri ca din acest punct, uriaşa căldare a Ialomitei nu apare așa de evident glaciară și de nicăeri nu ne putem da mai bine seama de proporțiile gigantice pe cari fenomenele glaciare le-au atins în această regiune a Bucegilor ⁽¹⁾. De la Isvoarele Budurului, urmăm spre SV o potecă ciobănească, până pe creasta Bătrânei, lăsând la stânga poteca care merge spre platourile calcaroase în pantă dulce, șlefuite de ghețarii cari le încălecau — și denumite: Seciul Padinei Lungi, Podurile, Podișorul și Podul Mare al Bătrânei — și printr'o alee naturală care împarte în două marea pădure de jnepeni a Bătrânei, coborâm în canyonul Horoabei, aproape de gura lui din amonte. Până în acest punct drumul e de cal și de picior. De aci două alternative se prezintă excursionistului: sau urmează tot călare sau cu piciorul canyonul spre isvor, eșind curând dintr'ânsul și după vre-o 2 km de parcurs d'alungul văii, ajunge la primele începuturi ale Horoabei sub *Colțul Țapului* (pe unde odată trecea vechea graniță), întâlnind drumul Strunga-Omul, sau o ia la stânga pe vale în jos, afundându-se

1, Urmele trecerii ghețarilor prin Cheile Peșterei sunt de asemenea foarte vizibile prin lustruirile pe cari le-au lăsat d'alungul acestor pereți calcaroși.

din ce în ce în strimtul și impracticabilul canyon, a cărei lungime totală e de aproximativ 3 până la 4 km. De obicei valea este uscată în august-septembrie, ceea-ce ușurează mult mersul, căci când apa e în cantitate mai mică se pierde toată chiar în punctul unde începe cheia și nu reapare de cât mult mai jos, aproape de „Horoabă“.

Canyonul Horoabei, al doilea în importanță dupe canyonul Ialomiței (pag. 24) este —exceptând peșterile—curiositatea cea mai interesantă a împrejurimilor Casei Peștera. Parcursul lui greu, uneori chiar periculos și situația lui în afară de zona excursiunilor obicinuite, au făcut să fie puțin vizitat. Credem că nu ne înșelăm afirmând, că excursioniști cari să-l fi parcurs întreg — de la origină până jos în Ialomița sau vice-versa — nu suntem zece. Acum în urmă (Iunie 1924) unul din ofițerii batalionului de vânători de munte din Sinaia, a făcut extraordinara performanță de a-l traversa de la un capăt la altul, cu întreaga sa companie.

În afară de interesul sportiv, canyonul Horoabei, prin tectonica și floristica lui, ar putea oferi specialiștilor vaste subiecte de studii. Păcat că din cauza greutateților de parcurs el nu este accesibil de cât alpișiștilor adevărați. Timp necesar pentru a-l par-

curge întreg și a reveni la Casa Peștera pe la casele Burlacului 10—14 ore; distanța totală de parcurs nu trece de 8—9 km.

6. — O plimbare prin Cheia Cocorei, străbătută de apa cu acelaș nume. Ea începe ceva mai jos de Casa Peștera. Este lungă de vre-o 300 m, sinuoasă, adâncă (80 — 120 m) și foarte strimță (1—5 m). Ambii pereți îi sunt calcaroși și numai jos la baza lor, ici și colo, apare ardesia și gresia moale, pe care în Bucegi o mai găsim în Vânturișu. Fundul Cheii Cocorei, este presărat cu bolovăniș de conglomerat, adus de sus de la Babele și Cocora; el merge până'n Ialomița și pe Ialomița în jos până dincolo de peșteră. Lipsa bolovanilor de calcar în această cheie calcaroasă — de fapt un mic canyon — paralelismul pereților perfect verticali și profunzimea mare, dovedește că Cocora curge printr'o diaclasă a calcarului, pe care la prima vedere nici n'o bănuim, atât e de strimță crăpătură. Trecerea prin chee este anevoioasă, din cauza cascadelor și basinurilor cari o umplu mai dealungul de la un perete la altul, așa că pentru a o străbate trebuie să ne decidem a lua îmbrăcați bae rece. Pentru cercetătorul naturei sacrificiul nu e prea mare, de oarece în interiorul acestor ganguri stâncose, umede și întunecoase, se prezintă adesea foarte in-

teresante chestiuni de studiat. Care e de pildă rolul curioaselor alge calcaroase *Cyanophicee* risipite cu profuziune pe bolovani, atât în cheea Cocorei cât și prin cheile Peșterei? Și aceasta ar fi una din multiplele întrebări ce se pot pune.

7.—Pe valea Cocorei în sus spre isvor. Multe nu sunt de spus, de oarece potecă nu este. Urcăm Cocora d'alungul apei, până ajungem la *Cascada Cocorei*, de unde încep jnepenii și regiunea preferită de faimosul *zîmburu*. Distanța aproximativă 5 km și timp necesar pentru ducere și înapoere la Casa Peștera 3—5 ore.

8.—In vârful Obârșiei (2.492). Nu există potecă. Coastele repezi ale acestui munte înalt și pietros, trebuiesc escaladate pe unde vedem cu ochii. Timpul necesar urcării și coborârei, având ca bază Casa Peștera, este aproape de o zi întreagă. Recomandăm excursiunea — care nu prezintă interes de cât ca performanță sportivă — celor foarte bine antrenați. Din vârful ultim al Obârșiei, în maximum două ore, se poate ajunge la *Casa Omul* și în acest caz înapoerea la *Casa Peștera* poate avea loc prin Valea Ialomitei.

9.—La stâna din Colți. Drum interesant dar greu, căci nu există potecă. In Strungele-Mari despre Ialomita, se află o porțiune

de munte, pe dreapta Horoabei, purtând numele de *Colții*, care formează proprietate a parte. Pe el se află *stâna* numită *din Colți*, care se vede de la schitul nou și de pe veranda Casei Peștera. La stânga stânei coboară la Iaiomița în spatele caselor Burlacului, o vâlcea uscată, stâncoasă și foarte înclinată. Urcușul e frumos dar obositor. Nu departe de stână e un șipot cu apă rece, bună de băut. La nevoie și caii de bagaje pot sui această vâlcea, dacă conducătorul lor este destoinic. Gheorghe Ion Marin Vășii din Secăria, cunoscuta călăuză, a urcat cu caii săi în mai multe rânduri această vâlcea. De la stâna din Colți, — dacă continuăm în sus, repede suntem pe creasta culmei, pe vechea frontieră, de unde vederea spre Piața-Crai și platoul Transilvaniei este măreață. Distanța Casa Peștera — stâna din Colți — colțul Leșnița pe vechea frontieră cam 6 km și timp necesar pentru ducere 3—4 ore.

10. — La Babele (2.206). Poteca bună și comodă, de cal și de picior, care sue pe *Babele*, lungă de 6 km, n'are nevoie de multă descriere, căci pornind din fața *stânei noi din Obârșia*, se vede chiar de pe veranda Casei Peștera. Prin numeroase șerpuituri ea ne conduce sus pe creasta *Babelor*, unde se termină pe la 2.162 m alt.

și numai la 500 m distanță de fosta Casă Caraiman.

Din acest punct se pot întreprinde excursiuni în mai multe direcțiuni. Le menționăm în mod rapid, numai pentru memorie, căci descrierea lor ese din cadrul prezentei broșuri.

a. — *In vârful Caraimanului*; drum de cal și de picior; 3 km distanță și 1—2 ore timp necesar.

b. — *In vârful Caraimanului, prin Marele Brâu*; drum numai de picior; 2¹/₂ km distanță și 1—2 ore timp necesar.

c. — *La Casa Omul*; drum de cal și de picior; 6 km distanță și 2—3 ore timp necesar.

d. — *In vârful Coștilelor*; drum de cal și de picior; 4 km distanță și 1¹/₂—3 ore timp necesar.

e. — *La Bușteni prin Omul și Valea Cerbului*; drum numai de picior pe Valea Cerbului, dacă poteca nu va fi reparată; distanța 19 km și 4—6 ore timp necesar.

f. — *La Bușteni prin Valea Jepilor*; drum numai de picior; distanța 9 km și 2—4 ore timp necesar.

g. — *La Bușteni prin Valea Urlătorilor*, trecând pe la *Casa Schiel* de pe creasta Jepilor Mari. Când poteca pe Valea Urlătorilor este reparată, poate fi ușor coborâtă

și de cai. A se lua informații la Casa Schiel. Pe acest drum putem coborî, fie la Bușteni, fie la Poiana-Țapului și eventual chiar la Sinaia, dar atunci se lungește cu 7 km. Distanța Babele-Casa Schiel-Bușteni sau Poiana Țapului 12 km și timp necesar 3—5 ore.

11.—La Omul, pe creasta culmei Strunga.

Drumul de cal și de picior, numit *drumul grănicerilor*, urmează vechea frontieră mai numai pe creasta culmei. Distanța de la Strunga la Omul este cam de 10 km. Suim la Strunga de la Casa Peștera (6 km; I, 8); de aci poteca escaladează spinarea albă ca zăpada și bolovănoasă a *Strungelor-Mari* (1.980), șerpuind printre colți, urcându-i și coborându-i alternativ cele cinci vârfuri, printre cari *vârful Guțan*; mai departe ea trece peste primele începuturi ale văei *Moe-ciu* și urcă pe crestele numite *Colții L.ș-nița*, d'asupra *văei Oarbelor*, de unde spintecătura faimosului canyon al Horoabei se vede în toată sălbateca ei grozăvie. Drumul, după aceea, trece pe la sorgintea Horoabei unde se găsește o apă excelentă; în dreptul ei se află ascuțitul *vârf al Țapului* ⁽¹⁾ (II, 5).

1. Iată legenda acestui vârf, auzită de la un cioban, care păstora prin aceste locuri de 56 ani neîntrerupți (în 1908). „Se zice că în vechime pe când fugeau boerii la Brașov de urgia pângănilor, o ceată întreagă a p.ecat de la mănăstirea Sinaia spre Vârful-cu-Doru și spre Strunga ca să treacă în Ardeal. Cum nimenea nu cunoștea drumurile au rătăcit

De aci urcă, conturnându-l, primul mare vârf al *Bătrânei*, denumit *vârful Colțui*, dupe care traversează succesiv alte patru vârfuri ale acestui munte colosal și trece pe *Doamnele* căruia de asemenea îi sue și coboară până la Omul, șapte vârfuri, toate cu o înălțime depășind 2.300 m. La stânga acestui parcurs, versantele vestice și nord-vestice ale Doamnelor coboară în abrupturi vertiginose spre *Gaura*, iar pe dreapta ajung în Ialomița — de care le desparte o ramură uriașă a muntelui — prin pante ceva mai moderate. Urmând la urmă versantul meridional pe d'asupra *Mecetului Turcesc* (pag. 10) poteca mai ocolește două mari vârfuri (2.509 și 2.479) și ajunge tot suind la *Casa Omul* (2.505). În resumat, poteca și creasta munților ne duc de la Strunga la Omul, fără posibilitate de a greși. Vederea pe întregul parcurs este splendidă și, în deosebi pe stânga, maiestoașa *Piatra-Crai* ține tot timpul tovarășie călătorului, care par'că ajunge sătul la Omul de atâta incomparabilă măreție. Pe Doamnele sub o fostă movilă de frontieră, cam la 500 m distanță în spre *Valea Gaura* se află un mic șipot de apă. Timp

prin aceste locuri, unde apucându-i noaptea s'au culcat. Peste noapte un țap sălbatic furios, a prăvălit pe unul din călători în prăpastie, și de atunci colțului i-a rămas numele de *Vârful Țapului*."

necesar Casa Peștera-Strunga-Omul 6--7 ore.

Drumul descris mai sus, poate fi mult scurtat, dacă de la Casa Peștera, o luăm prin Șuchelnița și Horoaba direct la Vârful Țapului (II, 5), unde întâlnim *drumul grănicerilor*. Și acesta este drum de cal și de picior, dar țărani nu-l prea cunosc. Călăuze cari să-l știe sunt: Gheorghe Ion Marin Văsii din Secăria și ginerele său Ghiță Popescu. Distanța la Omul pe acest traseu 9—10 km, în loc de 16 și timp necesar 4—6 ore.

12.— Prin Valea Coteanului la Strunga, este o frumoasă plimbare ce putem face în cursul unei zile, în regiunea calcară a *Coteanului*. Nu putem da detalii, fiind prea numeroase explorările interesante pe cari le oferă această parte a masivului Bucegilor și descrierea lor ar ieși din cadrul acestei călăuze.

* * *

III. — ITINERARE DE INAPOERE DE LA CASA PEȘTERA

1. — Casa Peștera — Moeciu-de-Sus. Frumoasă și ușoară excursiune, de cal și de picior, chiar fără călăuză. (Distanța Casa Peștera — biserica ortodoxă din Moeciul-de-Sus 21 km și timp necesar 6—8 ore). Suim

la Strunga (I, 8) de unde urmăm creasta pe vechea frontieră spre SV în direcția *Pietrelor-Albe*; depășim movila de ciment 186 și ajungem într'un vârf al *Padinei-Strungei* (1.846) în spatele căruia un hățaș coboară repede spre creasta aproape complet împădurită a muntelui *Bucșea* (1.620). Trecem pe lângă o târlă și cam la 8 km de la Strunga ajungem la confluența (1.171) văilor *Bărbuleștilor* cu a *Grohotișului*. De la acest punct, o potecă și apoi un drumuleț duc pe excursionist d'alungul văii *Bângăleasa*, până la biserica din *Moeciul-de-Sus*, situată puțin în amonte confluenței văilor *Bângăleasa* cu *Moeciul*.

În frumosul sat românesc *Moeciul-de-Sus*, cu casele lui înșiruite pe vârfuri, pe creste, prin grădini suspendate sau pe coastele verzi ale dealurilor adesea împădurite, excursioniștii numeroși nu prea pot găsi cu ușurință hrană și adăpost.

2.—Casa Peștera — Bran, prin Strunga. Drum de cal și de picior, lung de circa 24 km. Timp necesar 7—9 ore. Suim la Strunga (I, 8) de unde coborâm spre NV—pe o potecă bătută — versantul opus al muntelui pe sub abruptul formidabil al *Strungelor-Mari*, care în această parte se numește *muntele Guțanu* și mai jos *Grohotișul*. Cam în trei sferturi de oră suntem

la vechea *vamă* ungurească *Guțanu*. De aci, când pe creste, când pe văi, când prin păduri, când d'alungul plaiurilor ajungem, trecem prin *satul Șimon* și sosim în *Bran*. Drumul descris, mult umblat, pe când *Strunga* și *Guțanu* erau vămi, e bun, ușor, și pitoresc, însă cam încurcat, așa că nu strică să avem călăuză.

3. — Casa Peștera — Bran, prin Cheia Țapului. Am vorbit de *Vârful Țapului* (II, 5) și am arătat cum putem ajunge mai repede acolo. Sub el, pe versantul transilvan, este o mică terasă stâncoasă orizontală — *Târla Țapului* — admirabil situată pentru fotografia alpină geografică (panorame până la 135°). O spărtură sau mai bine zis un *horn* — *Cheia Țapului* — leagă această platformă de drumul *Strunga-Guțan* (III, 2). Am pus, odată trei și altă dată patru ore, ca să scoborâm acest formidabil abrupt. Odată jos, se urmează drumul de sub III, 2. Acest parcurs, nu poate fi întreprins fără călăuză specială, cari de fapt sunt ciobanii de prin partea locului. Distanța *Casa Peștera-Bran* pe acest drum se reduce la 18 km, iar timpul necesar este de 8—10 ore. Cam în dreptul punctului, pe unde trebuie să alunecăm spre *Târla Țapului*, a fost așezată de către călugărul *Leonida* de la schit, o cruce de lemn.

4.— Casa Peștera—Bușteni, *prin Omul și Valea Cerbului*. Vezi II, 1 și 10 e.

5.— Casa Peștera—Bușteni, *prin Valea Jepilor*. Vezi II, 10 f.

6.— Casa Peștera—Bușteni, *prin Valea Urlătorilor*. Vezi II, 10 g.

7.— Casa Peștera—Poiana Țapului, *prin Valea Urlătorilor și pe la cascada Urlătoarea*. Vezi II, 10 g.

8.— Casa Peștera—Sinaia, *pe drumul lui Butmăloiu*. Drumul acesta — pentru moment numai de picior — începe chiar din spatele Casei Peștera, prin pădurea deasă a Cocorei. Urcușul — numit *Gangul Cocorei* ⁽¹⁾ — e repede dar scurt (se urcă deodată 120 m în alt.), de oarece în 15—30 minute sosim la gol (cam 750 m distanță) în *Vârful cu Brădet* (1.740). De aci o luăm la stânga, urmând creasta muntelui Cocora, trecând succesiv prin *Vârful Golaș* (1.750), *Vârful La Mese* (1.780) acoperit de stânci conglomerate cu bobul mărunț și culcate

1. Cocora este atât de deasă în această regiune, încât potecuța ce o traversează, pare că trece printr'un uriaș culoar mișcător. Tăranul muntean, poetic și observator, s'a grăbit să boteze potecuța „*Gangul Cocorei*“. Găsind numerită această denumire, o adoptăm și o dăm publicității spre folosul excursioniștilor.

orizontal ca niște mese. Splendidul codru al Cocorei se urcă până pe creastă, lăsând gol numai o bandă de 40—50 m lățime, în stadiu de rapidă împădurire. Dincolo, versantul opus se mărginește cu *vâlcetul Cocorei*, care-și trage începuturile chiar de sub vârful mare al muntelui Cocora (2.156).

Din *Vârful la Mese*, vederea este măreață și una din cele mai frumoase și întinse ce avem în Bucegi. Nu cunoaștem multe puncte culminante, așa de central situate, din cari să se poată fotografia întreg turul orizontului, ca din acest vârf. Cascada mare a Doannelor se vede în acelaș timp cu cascada Obârșiei, cu cascada Cocorei, cu spărtura Horoabei, cu Leaota, cu Zănoaga și Lespezile, cu cheile Tătarului și cu cheile Urșilor, etc. Încă trei vârfuri, *Vârful Mare* (1.809 și 1.840) și *Vârful cu Jnepeni* (1.850) și o luăm la dreapta pentru a urma la alt. medie de 1.850 m versantul Cocorei despre Ialomița, tot d'a coasta, până către creastă (1.900) pe care o urcăm în pantă dulce, de unde apoi coborâm versantul sud-estic în *Valea Isvorul Dorului* la 1.780 m alt. În tot acest lung, potecuța traversează în afară de *vâlcetul Cocorei*, *Valea Lăptici* (cea foarte adâncă), trece pe lângă stânca numită *Șapca lui Jilipeanu* din josul unei vechi târle, pe d'a-

supra unei uriașe surpături a muntelui și peste *Valea Trăsnetului* (1).

Din Vârful cu Jnepeni și chiar mai de jos, la o distanță de circa 200 m în mijlocul pădurei de jnepeni d'asupra văii Cocora, se vede agățat pe o sprinceană de munte un *zîmbu* uriaș și dacă ne uităm cu binoclul se disting risipite în dreapta și în stânga multe alte exemplare mai mici de acest rarisim conifer.

De la Isvorul Dorului, prin mijlocul unei întinse păduri de jnepeni, suim *Pârîul Jepilor Mari* până la isvor și ieșim în depresiunea care separă sus pe platforma Bucegilor, Jepii Mari de Pietrele Arse. Distanța de la Casa Peștera 6 km și timp necesar $1\frac{1}{2}$ —3 ore. Din acest punct două alternative de a coborî în Valea Prahovei, ni se prezintă și anume :

a. — *La Sinaia prin Pietrele Arse*, distanța 10 km și timp necesar 2—3 ore, sau

b. — *La Bușteni prin Valea Urlătorilor* (II, 10 g.) distanța 10 km și timp necesar $2\frac{1}{2}$ — $4\frac{1}{2}$ ore.

1. Numită așa fiindcă aci ar fi fost trăsnit, prin lovire indirectă, un cioban cu o întreagă turmă de oi, (Dupe Prunaru, fost pe vremuri, timp îndelungat, cioban în Jepii-Mari).

9.—**Casa Peștera-Sinaia, prin Lăptici și Valea Călugărului.** Luăm prin pădure poteca care pornește de la schitul nou pe stânga Ialomiței spre Tătaru și o urmăm aproape un km până la Valea Lăptici, pe care o trecem nu departe de confluența sa cu Ialomița. Ne întoarcem apoi către răsărit, suind prin *pădurea Lăptici* o pantă repede; ieșim la *goliște* (gol) în stadiu de rapidă împădurire și ajungem peste spinări, văi și vâlcele la *curmătura Lăptici* (1.825). La stânga se află vârful *Pietrosul* (1.931) al muntelui Lăptici. Mai departe, coborâm ușor în *Valea Isvorul Dorului* sub funicular (unde de obicei se găsește apă), trecem pe sub linia acestuia și urcăm în sens opus d'a coasta panta Pietrei-Arse. Repede întâlnim interesanta *Valea Călugărului*, pe care dac'o suim până la isvoare ajungem la începuturile *Văei Peleşului* și în vârful *Pietrelor-Arse*, de unde pe drumul obicinuit coborâm la Sinaia. Distanța Casa Peștera-Pietrele Arse pe acest itinerar de cal și de picior este de 8 km și timp necesar de 2-3 ore.

10.—**Casa Peștera-Sinaia, prin Vârful-cu-dor.** De la Casa Peștera prin *curmătura Lăptici*, urmând itinerarul III, 9, ajungem sub funicular în *Isvorul-Dorului*, de unde în loc s'o luăm la stânga pe *Piatra-Arsă*, și-

nem poteca la dreapta d'a coasta muntelui Furnica. Trecem peste V. Călugărului și tot în pantă dulce și pe drum bun suim la curmătura Vârfului-cu-dor (1.950) unde se află o cruce de lemn și o alta veche de piatră. Distanța de la Casa Peștera 9 km și timp necesar 2-3 ore. De aci pe drumul obicinuit coborâm la Sinaia. Acest itinerar, de cal și de picior, de și ceva mai lung ca celelalte, este cel mai umblat fiind foarte cunoscut, cel pe care chiar novicii Bucegilor se pot cu greu rătăci și cel pe care caii pot transporta greutatea mari, fiind mai peste tot în pantă dulce.

11.—Casa Peștera-Moroeni. Drum de cal și de picior. Distanța circa 30 km și timp necesar 6—8 ore. Coborâm lalomița până la Bulboace (7 km) de unde continuăm tot pe vale în jos, încă câteva sute de metri și apoi o luăm în sus la stânga pe *Valea Dichiului*, printr'o pădure în pantă mare. Repede ieșim la gol; întoarcem spre SV un mare arc de cerc și ajungem la o răspântie (circa 5 km de la Bulboace) de drumuri „*la Cruce*” (1.660), unde întâlnim potecile ce vin de la Sinaia (10 km dist.), de la Moroeni (16 km) și de la Scropoasa (9 km). De „*la Cruce*” urmăm poteca cam spre SV, până dăm de o răspântie, unde nu suntem de cât la 4 km de *Scropoasa*. Lă-

săm la dreapta poteca către această din urmă localitate și luăm pe cea din stânga, care urmează creasta. Acum suntem pe *Surlele* (1.583). Coborâm platoul în pantă dulce în S, numit pentru aceasta *Plaiul Cârligului*, urcăm către începuturile *Văei Brândușelor* și ajungem în *Vârful Pripor*. Continuăm când urcând, când coborând; tot timpul pe dreapta noastră se desfășură magnific *masivul Leaotei* cu munții săi albaștri. Trecem pe sub *Pripor*, prin *Plaiul Priporului* (1.500), prin *coama Priporului* (1.465) unde se termină *goliștea* și de unde, din ce în ce, ne afundăm în păduri tot mai dese cari acoper *Plaiul Domnesc* până pe creastă. De aci coborâm mereu așa că repede suntem în *Moroeni*. Drumul descris, ușor și frumos, este presărat de numeroase izvoare cu apă bună de băut; parte din ele seacă în lunile de vară.

12.—Casa Peștera-Rucăr. Suim la *Strunga*, de unde *drumul grănicerilor* care vine de la *Omul*, continuă până la *Dudele mici*. Poteca bună, trece pe lângă *Deleanu*, lăsând la stânga *Valea Deleanului* (afluent al *Brăteii*) și coborând spre *Dudele-Mari* (dupe ce lasă la stânga *Valea Dudelor*) ajunge în vârful lor principal, de unde panorama ce se desfășoară în *Transilvania* este magnifică. Se vede *Piatra-Crai*, *Iezeru-*

Păpușa și alți munți ce descind din culmea Struga, ca *Bărbulețul*, *Bucșea*, *Grohotișul*, *Preduşul*, etc. și satele *Peștera*, *Sohodolul*, *Moeciul*, *Şimonul*, etc.

Din vârful Dudelor Mari, coborâm puțin și peste 200 m drumul grănicerilor se termină, continuând spre *Pietrele-Albe* printr'o potecă naturală care urmează versantul oriental al munților fără să întâlnească vechea frontieră, care urma—ca peste tot—creasta culmei. Cine dorește însă să se bucure de priveliști mărețe, va ține tot creasta până la *Pietrele-Albe*. În acest caz avem de suit și coborât, vre-o șapte vârfuri mari.

Între Strunga și *Pietrele-Albe* sunt două fântânițe cu apă bună de băut, chiar lângă poteca cailor, distanța este cam de 8 km și timp neceser 2—4 ore.

Ajungând la *Pietrele-Albe*, ne oprim în „*Curmătura Fiarelor*“ de unde o luăm spre V și trecem pe Sf. Ilie, sau cum îi zic ciobanii *Simtilie*. Coborâm o șea și suim acest munte puțin înalt cu suprafață enormă și brăzdat de numeroase ape.

Iată în mod sumrar cele două itinerare, cari merg de la Sf. Ilie la Rucăr.

a.—Inconjurăm muntele pe versantul său sudic despre V. *Crovului*, trecem - pe la stâna din *Simtilie* și coborâm în mocirloasa *Valea Rudăriței* pe care o urmărim

până în satul *Fundățica* ⁽¹⁾. Distanța pe aci 9 km.

b.—Al doilea drum mult mai frumos și interesant este pe creastă, pe fosta frontieră, prin *Stăncioaia*, *Șleul Mândrilor* și *Colții Șleului* până în *Fundățica*. Distanța Pietrele-Albe-Fundățica pe acest drum 10 km.

În fine de la *Fundățica* la *Rucăr* prin *Valea Urdăritei* sau *Valea Urdci* și șos. națională *Rucăr-Giuvala* sunt 19 km și de la *Fundățica* la *Rucăr* prin minunata *Valea Cheii* (grea de parcurs cu caii) sunt 16 km.

Total Casa Peștera-Rucăr 40 până la 42 km.

1. Vezi: *Mihai Haret*, *În Octombrie la Piatra-Craiului*; în Anuarul Societății Turiștilor Români, vol. XII, anul 1915.

INCHEERE

Cu acestea încheem descrierea ținutului peșterii și al Ialomiței superioare.

Sperăm că cele spuse vor reuși să deștepte curiozitatea pentru aceste splendide și interesante regiuni, în cari abundă monumentele naturale, ca peșterile și gangurile stâncoase impresionante prin singurătatea lor, prin luminația lor caracteristică, prin cursul vijelios al apelor lor capricioase gătuite de mândrii și uriași pereți cenușii, roșcați sau liliachii și prin aspectele schimbăcioase pe cari aceste strimte chei le capătă la fiecare șerpuitură a văei lor.

Flora lor bogată, pădurile lor întunecoase și pășunile înalte cari le înconjoară, ar trebui să exercite o atracție deosebită asupra omului de știință, căruia i se oferă aci un vast laborator-natural de studii, din cari numai foloase practice ar putea rezulta. Iar pădurea Cecorei, care de fapt nu are rivală în Bucegi — celei de pe Valea Jepilor

ii lipsește *Pinus Cembra*—căci conține cinci specii de conifere ce cresc împetrișate și chiar în asociație în regiunea alpină, cu alte cinci specii de arbuști diferiți (scorușul—*Sorbus aucuparia* L.; liliacul-de-munte—*Alnus viridis* D. C.; bârcoacele—*Cotoneaster integerrima* medik; trandafirul-de-munte—*Rosa alpina* L. și paltinul—*Acer pseudoplatanus* L.?) trebuie să devină parc natural cât mai neîntârziat. Asociația Hanul Drumeților este gata să-și ia această grea sarcină dacă i se vor pune la dispoziție și mijloace cât de modeste, de oarece în interesul conservării munților și pădurilor de altitudine ea este gata să facă cât de mari sacrificii. Ca atare facem apel la guvernanți și la oamenii de bine s-o ajute a scăpa de peire această grădină a Bucegilor, care din cauza neîngrijirii a început a se degrada.

Notă.—Indemnăm pe cititori, să-și procure odată cu această broșură și seria de patru cărți postale ilustrate (dintre cari una dublă panoramică) „vederi din Bucegi, seria I, editate de Hanul Drumeților“ acestea fiind în legătură cu prezenta lucrare pe care

o completează în ceea-ce privește geografia și topografia regiunii peșterei și al cadru-lui alpin al Casei Peștera.

Altitudinea exactă a Casei Peștera este de 1.615 m.

Coordonatele sale geografice sunt: $23^{\circ}6'20''$ long. E de Paris și $45^{\circ}23'28''$ lat. boreală.

ERATA

Relativ la debitul Ialomiței la Moroeni (pag. 27 și 28) iată câteva date precise :

Dl N. Georgescu inginer, a ținut la Adunarea Generală din Mai a. c. a Societății Regale Române de Geografie, o conferință din care extragem :

„In vara anului 1921, dupe o secetă de „două luni, s'a calculat cu cea mai mare „precisiune la Moroeni, debitul Ialomiței și „s'a găsit de 1.550 litrii pe secundă“ ceea ce face 133.920 m c pe 24 ore. Să se rectifice deci cifrele de la pag. 27 și anume :

rândul 20 de sus în jos,	50.000	în loc de	100.000
„ 24	„	1 1/2	„ 2 1/2
„ 25	„	133.920	„ 216.000

iar la pag. 28

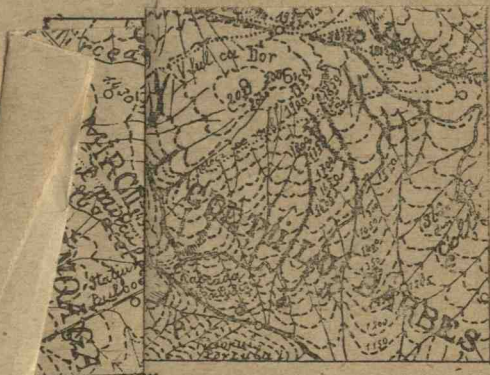
rândul 2 de sus în jos, împătrește în loc de dublează.

Nota din josul paginei 32, se va modifica în modul următor între rândul 2 și 5 de sus în jos :

„cegi și citează“ plante culese de dânsul pe Valea Ialomiței (vezi Schur pag. 387, 588, 681, etc.). „De asemenea Schur citează de la Schitul Peștera, pe care-l numește Kloster Skitt, numeroase“

Ha de Mihai Haret

Aranjată de Șerutul Sângeorzan din călăuza
personale



LEGENDA : limita abruptului
 notar de păduri



VERIFICAT
2007

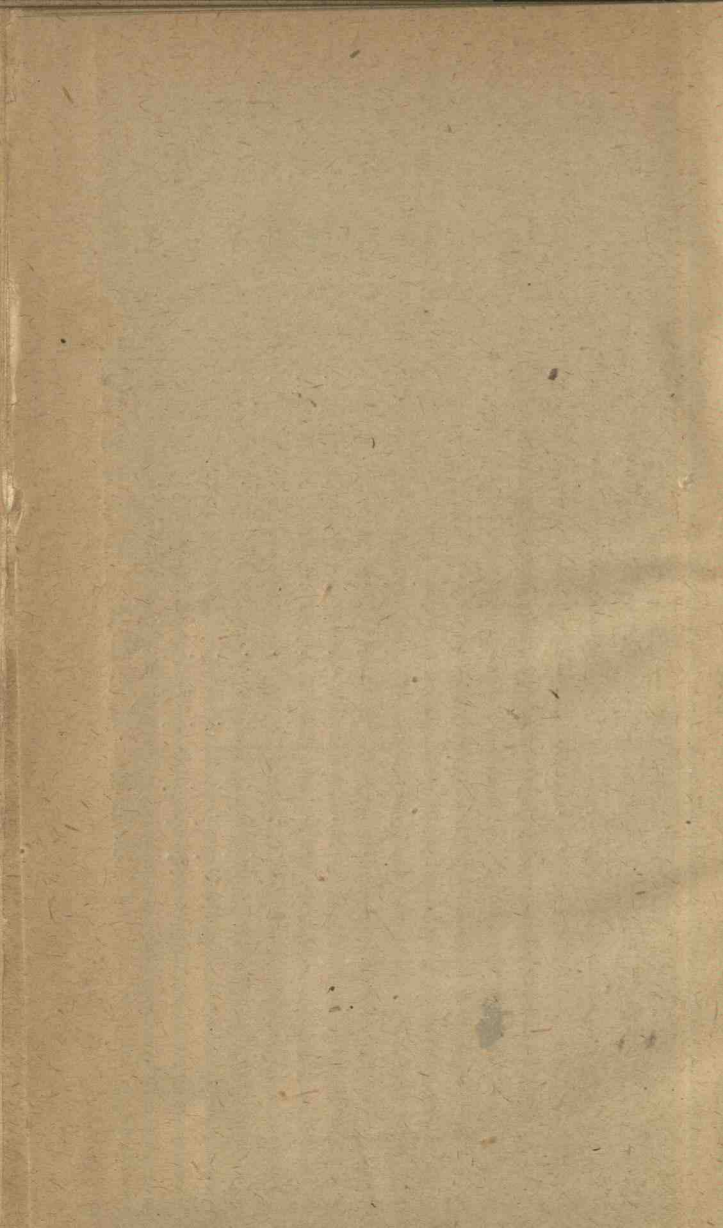
VERIFICAT
1987

VJ

TABLA DE MATERII

	<u>Pag.</u>
Cuvânt Înainte	3
Valea Înaltă a Ialomiței: considerațiuni generale	7
topografie pitorească	10
Schitul și Peștera Ialomiței	31
Peștera Ialomiței .	35
Peștera Pustnicului	50
Peștera Ursului	55
Casa Peștera, grădina și pădurea Cocora. .	61
Plimbări și excursiuni	71
I. în genere mai scurte de o zi .	71
II. excursiuni mai grele	77
III. itinerare de sosire și înapoere de la Casa Peștera	88
Incheere	99
Erata.	103

V I





**IMBRĂCAȚI-VĂ NUMAI LA
MAGAZINUL NICOLAE BUNEA
CALEA VICTORIEI 99, BUCUREȘTI**

Cel mai bine asortat cu haine
bărbătești; costume de sport
și de oraș; mantale imperme-
abile și cu două fețe; ghete
de oraș, pantofi și bocanci
pentru turism.

Acordă 15% reducere tutu-
ror membrilor-drumeți pe baza
cărții de membru a anului în
curs.

INGINER B. GOLDENBERG

BULEVARDUL MĂRĂȘEȘTI 17, BUCUREȘTI

Execută lucrări importante pentru Primăria
Capitalei și anume :

Mărirea abatorului comunal

**Uzina Electrică Grozăvești, în legătură
de curent cu cea de la Florești**

Execută ori-ce alte lucrări similare de spe-
cialitate și construcții în beton armat.

Face lucrări pe Valea Prahovei.

Inginer B. GOLDENBERG

Vila Maria, Predeal

FURNISORUL CURTEI REGALE

GEORGE MATHEESCU

SUCCESSORI

PETRE LEU ȘI TOMA MORARESCU

COLONIALE, DELICATESE, COFETĂRIE, DEPOZIT CU VINURI

SINAIA

PIAȚA UNIREI No 1



Mare asortiment cu mărfuri de prima calitate

Prețuri eftine

Specialitate de vinuri indigene și streine

Representanța generală a produselor
Fermei Periş

Vinuri în butelii a renumitelor pivnițe
Știrbey, Brătianu, Cantacuzino, etc., etc.

Unt proaspăt zilnic patru transpoarte

Auto-Camionul Casei face transpoarte
zilnice Sinaia-București și vice-versa



PREȚURI REDUSE





SOCEC & C^o S. A.

BUCUREȘTI

CALEA VICTORIEI No 19

— — —
Toate articolele de

SPORT

TURISM-CARPATISM

Football, Tenis, Scrimă, Atletism, Box,
Rugby, Canotaj, Inot, Pescuit

ECHIPAMENTE COMPLETE

PENTRU

EXCURSIUNI IN MUNȚI

ȘI

CERCETAȘI

J O C U R I

Cereți prețurile curente

*Pentru asociații, societăți și cluburi, mari reduceri
de prețuri*





FRĂȚII POLLAK

BIROU ELECTRO-TECHNIC

BUCUREȘTI

Strada Regală No. 11



TELEFON

**Depozit en gros de materiale electrice
originale**

SIEMENS-SCHUCKERT

**Depozit de motoare electrice
si de benzina**

**Depozit permarent si bine
asortat cu toate materialele si
aparatele electrice necesare**

INDUSTRIEI PETROLIFERE



VERIFICAT

SIGMUND PRAGER

FURNISOR AL CURȚII REGALE

Casă fondată în 1854

BUCUREȘTI

Calea Victoriei No. 9—11

BRAILA — CRAIOVA — IAȘI

ARTICOLE DE SPORT

Articole speciale pentru Tu-
rism-Carpatism
Vânătoare-Camping

Raioane speciale pentru confecțiuni
de Domni și Doamne

HAINA DE VARĂ

Lingerie și articole englezești de ga-
lanterie pentru Domni

Incălțăminte streină

ARTICOLE DE TOALETĂ

COLGATE

Stofe pur englezești: Gabardine, Covert-
Coating, Whip-cord

Acordă 5% reducere tuturor membrilor-dru-
meți pe baza cărței de membru a anului în curs

Josef Weissmann & Comp.

Telefon 25/67

București, strada Mihai-Vodă No. 9

Adresa telegrafică: Weiscompanie Bucarest

DEPOU CU ARTICOLE TECHNICE SI SANITARE

Băi, lavoare, closete, bideuri,

Țevi de plumb cositorite, țevi de fier
negre și galvanizate

Fitinguri, tuburi de fontă pentru conducte
de apă și scurgeri

Pompe, robinete de alamă, ventile de bronz
pentru apă și aburi, radiatoare, etc.

Excursioniști, vizitați

CASA PEȘTERA

Micul otel de altitudine (1.700 m)
al asociației «HANUL DRUMETILOR»

CONFORT, CURĂȚENIE, ORDINE
BUNĂ PRIMIRE, HRANĂ HIGIENICĂ
PREȚURI DERISORII

acestea le găsiți la CASA PEȘTERA
în creerii munților Bucegi

19 km pe jos sau călare de la Sinaia

Noptile petrecute la CASA PEȘTERA nu se uită

VERIFICAT

