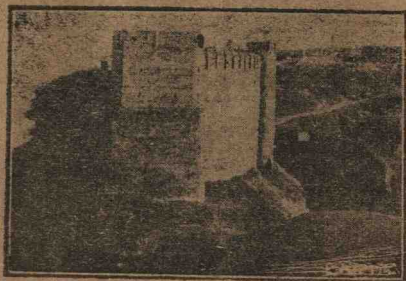


II 206639

A CĂMINULUI CULTURAL JUDEȚEAN  
HOTIN

No. 1



Cetatea

Hotinului

(Comunicare făcută Academiei Române în 1912  
de Dr. C. I. Istrati)

778/942  
1942

Editura ziarului „Cetatea Hotinului“

1942

Biblioteca Centrală Universitară  
"Carol I" București  
Cota II 206 639

B.C.U. "Carol I" Bucuresti  
  
C132141



B 633 424

~~Inv. A. 72951~~

~~04/23/47~~

343



Zidul exterior al Cetăței noi. Arcada pe sub care curge părăul

132141



1956

# Cetacean Mortality

Cetacean mortality factors are the subject of this report. The following information is based on data collected from 1950 to 1955. The data are presented in the following tables. The first table shows the number of cetaceans reported dead in each year. The second table shows the number of cetaceans reported dead in each year, by species. The third table shows the number of cetaceans reported dead in each year, by sex and age class. The fourth table shows the number of cetaceans reported dead in each year, by cause of death. The fifth table shows the number of cetaceans reported dead in each year, by geographic area.

The data show that cetacean mortality is a serious problem. The number of cetaceans reported dead has increased steadily over the past few years. The most common cause of death is starvation, followed by disease and trauma. The geographic areas with the highest mortality rates are the North Pacific and the North Atlantic.

These data indicate that cetacean mortality is a serious problem. The number of cetaceans reported dead has increased steadily over the past few years. The most common cause of death is starvation, followed by disease and trauma. The geographic areas with the highest mortality rates are the North Pacific and the North Atlantic.

The data show that cetacean mortality is a serious problem. The number of cetaceans reported dead has increased steadily over the past few years. The most common cause of death is starvation, followed by disease and trauma. The geographic areas with the highest mortality rates are the North Pacific and the North Atlantic.

## Cetatea Hotinului

Cetatea Hotinului încheie la Nord lanțul celorlalte cetăți de apărare a liniei Nistrului: Soroca, Tighina, Cetatea Albă.

Maiestoașă și înfățișare, soliditatea construcției sale și masivitatea unor linii de proporții neasămănat de mari, lămuresc în deajuns mândrul ei trecut istoric, amestecat în vălmășagul tuturor luptelor și tuturor competițiilor și schimbărilor teritoriale ale istoriei noastre naționale:—Istoria ei se împletește astfel cu însăși sbuciumata istorie a poporului Român din aceste ținuturi.

Originea acestei Cetăți se pierde în negura timpurilor. Numele și l-a luat dela orașul Hotin mult mai vechiu de cât cetatea și întemeiat de Regele Dac-Cotizon. — Până în secolul al XIII-a când iau ființă primele așezări de Stat ale Moldovenilor în cnezate sau voievodate cărmuite de un voevod, Cetatea a servit interesele de apărare ale comerțului genovezilor.

Acest fapt precum și arhitectura antică a turnului construit pe malul Nistrului întărește presupunerea istoricilor că cea dintâi zidire a Cetății se datorește genovezilor.

Este însă probabil că acest turn făcea altă dată parte din întăririle cari înconjurau stațiunea comercială precum se observă pretutindeni unde aveau genovezii comptoarele lor pe Marea Neagră. În secolul al X-a pe când genovezii împreună cu venețienii stăpâneau tot comerțul orientului European, Hotinul devine un centru al negoțului lor și un important loc de trecere a mărfurilor din occident spre orient. Era foarte activ cu deosebire comerțul de grâu pe care genovezii îl făceau din centrul și răsăritul Europei cu destinația Arhipelag pe linia Nistrului;—era fi-

132141

resc deci, ca această linie să fie stăpânită de ei prin garizoane puternice cari să apere convoiurile de mărfuri împotriva atacurilor barbare.

De sigur în acest secol al supremației lor comerciale au ridicat genevezii Cetatea Hotinului.

În secolul XIII-lea între celelalte voievodate moldovenești ia naștere și Voievodatul Șepenișului cu întărirea Hotin, iar în 1359 Voievodul Bogdan reușește să înglobeze toate voievodatele dintre Carpați și Nistru într'unul singur al Moldovei. Dela această dată Cetatea Hotinului devine Cetatea Moldovenească de primă importanță în dezvoltarea istorică a Principatului Moldovei. În 1375 Petru Mușat, Domnul Moldovei, pune definitiv stăpânire pe Cetatea Hotinului. Aceasta nu însemnează însă că ea n'a format și mai departe obiectul competițiilor vecinilor, în special ale Polonilor. În rivalitatea dintre urmașii lui Alexandru cel Bun, Ilie și Ștefan al III-lea (1435—1444), Polonii și-au plasat mereu oferte de ajutor și până la urcarea pe tron a lui Ștefan cel Mare (1457) Hotinul a fost teatrul luptelor dintre nesfârșiții candidați la Tronul Moldovei din cari unii susținuți de Regele Ungariei, iar alții susținuți de Craiul Poloniei.

Între anii 1435—1444 Polonii capătă dela Ilie în schimbul concursului militar împotriva fratelui său Ștefan, Cetatea Hotinului, dar în 1444 odată cu moartea protectorului lui Ilie, Regele Vladislav al Poloniei, Ștefan în suflul căruia zăcea ascunsă ura împotriva fratelui său, se răscoală ajutat de boerii nemulțumiți cu prea marea întindere a supremației polone, răstoarnă pe Ilie, îl orbește și-l aruncă în închisoare. Soția lui, Maria, scapă însă cu fiii ei Roman și Alexandru și fuge în Polonia, reținând în a ei stăpânire prin o armată Polonă chemată grabnic în ajutor, cetățile Hotinul, Ceremul și Chmielovul. Ștefan ne voind să recunoască dăruirea lui Ilie către Regele Vladislav se pregătea să reocupe cetățile de mai sus. În acest timp Domnia Moldovei se împarte între Ștefan și fiul mai mare

a lui Ilie, Roman, care primește dela mama lui dreptul de stăpânire asupra cetăților amintite. Deși retras la Curtea Regelui Poloniei, Roman era considerat stăpân asupra Cetăților Nordice ale Țării și în 1447 „nemai putând răbda atâta nedumnezeire a unchiului său Ștefan Vodă ce o făcuse cu tatăl său Ilie“, intră în Moldova, bate și ucide pe Ștefan. Dela această dată, Hotinul se reîntregează, deși pentru puțin timp, sub sceptrul lui Roman, Voevodul exclusiv al Moldovei.

După moartea acestuia domnia Moldovei se împare din nou între Petre al III-lea, protejat de Ioan Corvin dte Hunyade și un copil Alexandru pus sub epitropia Boierului Manoil Pârcălab de Hotin.

În răstimpul de un secol dela domnia lui Petru Mușat și până la domnia lui Ștefan cel Mare, Cetatea a cărei importanță strategică crescuse simțitor grație permanentului amestec al trupelor polone în rivalitățile dintre Domnii Moldovei din această tulbure epocă de lupte fratricide, a fost amplificată și întărită pentru a corespunde scopului său militar: trebuia să adăpostească o garnizoană destul de însemnată pentru a interveni repede în luptele dintre pretendenții la domnia Moldovei susținuți de Curtea Polonă și ceilalți competitori, iar la nevoie chiar ca punct de retragere și rezistență a acestora.

Odată cu urcarea în scaunul Moldovei a lui Ștefan cel Mare, omul providențial care a dus Moldova la mărirea ce trebuia să atingă, Cetatea Hotinului, prin intrarea unor forțe noi în luptă și prin modificarea condițiilor politice, își schimbă interesul strategic de până acum, dar departe de a-și scădea importanța dimpotrivă și-o sporește. De acum înainte ea va fi bastionul cel mai înaintat al Moldovei în lupta ei de emancipare împotriva oricărei suzeranități a Regelui Polon și strajă de apărare a Țării împotriva înțeștelor atacuri pentru pradă ale Cazacilor Zaporojeni și ale Tătarilor. Ștefan cel Mare de numele căruia s'a legat mai strâns amintirea acestei Cetăți, o adu-

ce în stare de a corespunde noilor condițiuni de luptă și de apărare a cetăților: deși în mod principal cetatea veche e făcută pentru arcuri și sânețe (puști grele), totuși pentru a rezista asediului artileriei grele, zidăria ei a fost complectată, grosimea zidului exterior fiind chiar sus la metereze (creneluri) destul de mare, 3 metri, asigurând astfel un spațiu suficient de mișcare trupelor de apărare.

Astfel cum este zidită pe un colț de stâncă ce se ridică în fundul unei viroage prin care curge un pârâu, are o organizare care dovedește că nu s'a avut în vedere decât atacul prin escaladare. Traseul ei este în formă de segment cu partea liniară pe țarmul escarpat al Nistrului, iar partea circulară înconjurând stânca pe care este zidită. Cingătoarea ei este secționată pe partea circulară de patru turnuri, iar pe partea liniară de trei. Intrarea în această Cetate este pe o singură poartă bine organizată ca apărare și acoperire. În starea ei actuală vechea cetate este în mare parte opera lui Petru Rareș, care socotind de neapărată nevoie pentru întărirea granițelor Moldovene, stăpânirea Cameniței, cetate nu departe de Hotin, obicinuia să spuie că „sau Camenița va înghiți Hotinul, sau acesta Camenița“. Și Petru Rareș nu voia ca cetatea polonă să înghită pe cea Română.

Deși învins de Poloni, după bătălia dela Obertin (1531) el repară vechile ziduri ale Cetății, înlocuindu-le prin altele de piatră și cărămidă care împodobește partea de jos a zidului cu creptunghiuri, iar partea superioară, cu figuri piramidale suprapuse de cruci.

Înlăuntrul Cetăței se află un puț adânc de peste trei zeci de metri și două pivnițe pentru merinde și munițiuni.

Pe în una din ele se crede că luptătorii se puteau strecura în depărtare spre Nord în caz de restriște. Puntea Cetăței lipsește, rămânând doar piciorul pe care se razimă și locul de intrare în Cetate.

În Cetate se mai află o biserică-paraclis, ca în toate cetățile Moldovenești și vechea zugrăveală bisericască



se mai poate deosebi și astăzi de sub tencuiala așternută în urmă de către Turci, cari o transformaseră.

Stilul bisericei ca și al casei domnești de lângă ea, este un stil bizantin înfrățit cu cel gotic, foarte asemănător cu acela al mai tuturor bisericilor zidite de la Ștefan cel Mare încoace. Cu deosebire este izbitoare marea asemănare pe care o prezintă ferestrele și ușile casei domnești cu acele ale mănăstirii Voroneț (Bucovina), ale bisericei din Pătrăuți pe Suceava, ale bisericei din satul Scânteia județul Vaslui, etc. Iată câteva date istorice din această epocă și cea următoare privitoare la vechea și marea Cetate a Hotinului:

La 1459 Ștefan cel Mare încheie la Hotin o înțelegere cu Cazimir, Craiul Poloniei relativ la pescuitul și pluitirea pe Nistru.

La 1476 după bătălia dela Valea Albă cu Mohamed al II-lea, Ștefan se adăpostii la Hotin.

La 1563 Despod Vodă pregătea la Hotin războiul contra Cazacilor.

În 1572 Ion Vodă cel Cumplit ocupând Tronul Moldovei sprijinit și de țară și de boierime în frunte cu Eremia Golia Cernăuțeanu, Bogdan fugi în Polonia încredințând paza cetății Hotinului unui polon Dobrovolschi, cu condiția că dacă până în trei luni nu-i va trimite ajutor, să poată da cetatea turcilor. El ajunge în Leopold și cu ajutorul nobililor Poloni năvălește în Moldova, dar oștirea este încercuită de Ion Vodă la Hotin și ar fi trebuit să treacă sub cuțit dacă polonii nu s'ar fi scuzat, că ei n'au știut că Bogdan pierduse încrederea Padișahului și că el primise acum în grația lui pe Ion. Acest Domn este apoi recunoscut chiar de Poloni cari îi restituie Hotinul.

În 1600 când Mihai Vodă cuceri Moldova, Erimia Movilă se retrase cu toată boierimea credincioasă lui, la Hotin, în preajma ocrotitorului său Zamoischi al Poloniei. Mihai ca un vultur se repezi după el, dar grăbit cum

era nu putu să cucerească această puternică Cetate. El se afla în Mai la Braşov şi până la 1 Iunie, când boerii depun jurământul de credinţă la Iaşi, el făcuse şi drumul la Hotin.

Veacul al XVII-lea pare a fi fost cel mai sângeros pentru Hotin căci Moldovenii fiind slăbiţi, toţi căutau a cuprinde şi a păstra această Cetate. Astfel la:

1617 Hotinul este cuprins de Cazaci.

1621 e cuprins de Poloni, unde s'au apărat în contra Turcilor.

1650 cade iarăşi în puterea Moldovenilor şi în el se închise Vasile Lupu fiind înconjurat de Cazaci.

1653 Timuş fiind ucis sub zidurile Sucevei, Cazacii nimicesc armata Polonă lângă Hotin.

1673 Hotinul este cucerit de Turci şi Ioan Sobieschi, Craiul Poloniei, cu toată armata sa mare de 50.000 oameni nu-l mai putu recuceri.

1674, Turcii cucerind Cameniţa abandonează Hotinul din nou Moldovenilor.

1689 Hotinul este înconjurat de Ioan Sobieschi spre a sili pe Cantemir Vodă să se războiască cu Turcii.

Aceste lupte ale Polonilor sunt descrise în trilogia patriotică a lui Henrik Sinkiewicz.

În volumul său „Messire Wolodiowski“, el vorbeşte adesea de Moldoveni, lăudându-le vinul cel gustos şi caii cei plini de foc.

Acolo găsim arătat Comandant al Cetăţii pe un Căpitan Stângan. Sub Alexandru Lăpuşeanu-Vodă, Hotinul ajunsese iarăşi moldovenesc prin voinţa Turcilor. Lăpuşeanu porunci în a doua domnie să-i sfarâme zidurile pentru ca să nu mai poată fi o ameninţare, mai ales faţă de Turci. Nu-şi putu însă pune în aplicare planul căci chiar în Casa Domnească a acestei Cetăţi, Lăpuşeanu a fost

otrăvit de către boerii Stroici și Spancioc cu complicitatea Domniței Ruxandra.

În luptele lor cu Turcii, Rușii luară în urmă și ei Cetatea Hotinului pe care au părăsit-o la 1739.

În 1711 când Domnul Moldovei Cantemir fuge în Rusia după bătălia dela Stănilești, Turcii ocupă Cetatea Hotinului pe care o repară și o transformă în „raia“, punând sub ascultarea sa 100 de sate și trei târguri: Lipcani, Briceni și Noua-Sulița. În acest timp Turcii au reconstruit Cetatea cu ajutorul inginerilor francezi, iar mai târziu în timpul lui Mihai Racoviță, județul Hotin împreună cu Cetatea se transformă definitiv într-o raia turcească. Dela această dată Cetatea suferă modificări prin construirea întăriturilor exterioare de către Turci. În adevăr între vechea Cetate moldovenească și Cetatea nouă se află cuprinsă o întindere de pământ de cel puțin 20 Ha. Acolo se află biserica veche, azi renovată, geamia, clădirea locuințelor pentru ofițeri, cazarmele și magaziiile pentru alimente și munițiuni. Cetatea nouă e cu ziduri înalte și înconjurată cu șanțuri. În 1711 s'au găsit în interiorul cetății 171 tunuri calibru 170 livre, 23 mortiere de 30 până la 320 livre, 20.000 ghiulele diferite calibre, 30.000 baril praf.

Deși pârâul o împarte în două, unitatea ei de apărare nu suferă, căci cele două fronturi bastionate de pe podiș sunt legate prin un traseu în cremalieră, foarte ingenios. Pe frontul liniar Cetatea nouă de pământ se reazămă pe frontul escarpat al Nistrului. Exteriorul laturilor de pe podiș ca și malul de jos din dreptul vechei Cetăți sunt organizate prin reduite de apărare.

Dela 1768 când Rușii după o lungă împresurare în lupta cu Sultanul Mustafa al III-a, cuceresc Cetatea, și până la 1806, Cetatea Hotinului își împarte stăpânirea între Ruși, Austriaci și Turci, rând pe rând. În acest din urmă an, Hotinul se predă cu cinste ostășească și Rușii îl reau fără luptă, Turcii retrăgându-se cu arme și bagaje.

La 1812, Rușii ne răsluesc Basarabia. Ei îngrijesc Cetatea Hotinului până la 1856 când „după ce o comisiune de ingineri militari a emis părerea că Cetatea Hotinului, construită într'o fundătură dominată de mai multe înălțimi ce o înconjoară, nu corespunde menirii sale, guvernul rus a desființat cetatea“.

Pe coasta ce se ridică dela cetate până la platoul pe care este azi zidit orașul nou, se află vechea mahala evreiască (Ghetto) care păstrează și azi înfățișarea de acum 150 de ani cu aceleași ulițe înguste și strâmbe, casele mici, unele din ele amintind stilul turcesc, altele cu caracteristicul cerdac românesc.

Cetatea Hotinului se deosebește de cetatea Sucevei, a lui Țepeș, a Neamțului și de toate celelalte cetăți cari aveau mai mult caracterul medieval german, prin înfățișarea ei svelță dar totuși impunătoare.

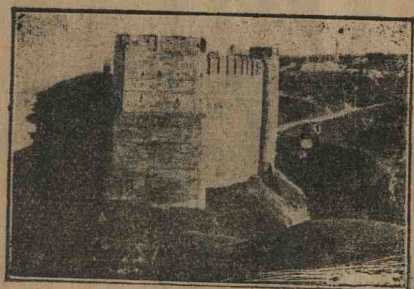
Minunată ca formă ea alcătuește cel mai frumos juvaer din trecutul arhitectural, cultural, militar și artistic al Moldovei.

132141

VERIFICAT  
1987



BIBLIOTECA  
CENTRALĂ  
UNIVERSITĂȚII "CAROL I"  
IUCUREȘTI



VERIFICAT  
2017

TIPOGRAFIA „N. IORGA“  
Hotin