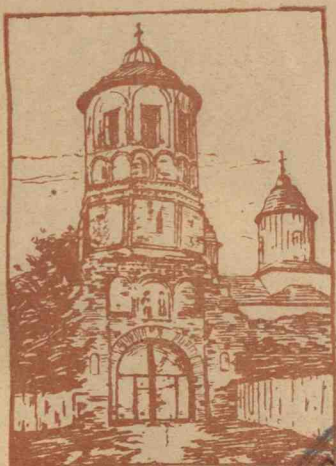


sf. 301.

17979

Mănăstirea Brebu



LAURENȚIA GRIENȚEA



14979.

UNIVERSITATEA
CENTRALA UNIVERSITATII
BUCURESTI

Mănăstirea Brebu

322981

1891

20354



de LAURENȚIA GRIBINCEA



BIBLIOTECA CENTRALA UNIVERSITARA
BUCURESTI
14979

CONTROL

1956

PC 16/06

1961

D

B.C.U. Bucuresti

C20354

D-nei Maria M. Cantacuzino

MANASTIREA BREBU

Frumoasa vale a Prahovei, perdută cu fruntea în Bucegi și scaldată la poale de Ialomița, desfășoară, aproape în toată întinderea ei, priveliști de o uimitoare măreție și frumusețe, priveliști de o neîntrecută poezie. Colo, în depărtările nesfârșite, abia se deslușesc munții sinelii, ale căror vârfuri, ca niște îngrămădite turnuri de biserică, se înalță și se pierd în ceața albicioasă ; dincoace, munții mai apropiați, cu suișul trăgănat, cu coastele acoperite de întinse păduri și cu franțele pleșuve, ori presurate de rămuroși copaci — păzitori neclintii ai întinderilor, pe cari nici vremea pare că nu se încumetă să-i înfrunte — iar pe șesul când întins, când pierdut în văi, strins îmbrățișate de munții și dealurile stîncoase, alunecă și se alintă, în șerpuituri capricioase, *Prahova* și nebunata ei prietină, *Doftana*. Aceasta din urmă se joacă ce se joacă de-a ascunsele pe după dealuri, risipind, în jocul ei copilăresc, suvițe argintii de apă, iar aproape de Câmpina,

Prahova o prinde pe neașteptate, o ia de după gît și o pornesc amîndouă la vale, să facă cu ochiu Teleajănelui, ce le aține calea de atîta amar de vreme.

Liniștita frumusețe de altă dată, a acestor locuri, cînd străbătută, pe vremuri, de fiorul doinelor duioase, cînd resunînd de zîngănitul armelor, de goana aprigă și de chiuitul celor ce mergeau la luptă, e azi turburată de vuetul asurzitor al trenurilor ce sboară grăbite, de șueratul prelung al fabricelor, de huruitul neisprăvit al mașinelor. Oamenii, setoși, unii de frumos, de aerul curat, de apa dătătoare de viață, alții dornici să se folosească de bogățiile, ce zac ascunse în sinul acestui pămînt bine-cuvîntat, au tot îndemnat spre valea Prahovei și sat după sat și tîrg după tîrg au durat, făcînd-o cea mai bogată și mai locuită din întreaga țară.

Dar dacă oamenii îngrămădindu-se sporesc bogăția în valea Prahovei, micșorează în schimb frumusețea priveliștelor, cu armele de care se slujesc în lupta pentru a smulge pămîntului tainicele lui comori.

Privește din cerul albastru, care aici pare mai senin și mai nemărginit ca în alte părți spre munții din largile zări și nu știu ce simțimînt de înălțare sutletească te cuprinde, iar

ție îți pare în acele clipe de mută admirare, că ești mai mult om, ca ori cînd. Te urcă pe vrful sumeț al vre unui munte și ce frumoasă panoramă ți se așterne la picioare; de pretutindeni, ce tablouri pline de viață și atît de măestru alcătuite, nu se ivesc în bătaia ochilor. Iată însă că de pe coama și coastele dealurilor răsar sondele înfipte în pămînt ca niște dihanii uriașe, stricînd armonia acestei minunate opere a naturei, cu atît mai frumoase, cu cît i-a fost îngăduit să rămîie mai sălbatecă. Privirea se întoarce nemulțumită din fața acestui progres al omenirii, poezia fuge, iar sufletul oftează de jalea farmecului ce moare și se pierde încetul cu încetul în dorul unei lumi ticnite și mai puțin sbuciumate.

Sînt multe tirgurile și satele bogate din lungul acestei văi. De astă dată însă nu voi vorbi despre locuri atît de cunoscute și atît de mult admirate. Nu voiu vorbi nici despre *Predealul*, ce se pare că zâna munților l-ar fi revărsat din poalele ei pe întinsul înverzit al acelu înalt podiș carpantin; nici de *Azuga*—odinioară luminoasă între munții și pădurile verzi și nesfârșite, azi cu groaza aceia de coșuri înegrite de fum, îți pare că, uluită de vuetul asurzitor, în care trăește, își ridică brațele în sus, rugând să i se hărăzească iarăși liniștea de altă dată;

nici de *Buștenii*, acel frumos și minunat orașel de munte, care îți desvăluie cea mai pitorească priveliște spre Carpați; nici de *Sinaia* cea frumoasă ca un castel din basme; nici de *Câmpina* ce-și încălzește coastele la soare, în ciuda îndepărtărilor Bucegi cu frunțile înzăpedite și nici de vre-un alt locușor tot atât de bine cunoscut. Eu mă voi încerca să schițez, din fuga condeiului, *Brebul*, o prea frumoasă localitate — însă pe care, după cât știu eu, n'a căutat-o nici un poet și n'o găsești în nici un album pitoresc al României—și mănăstirea de-acolo, neprețuit monument de artă națională, nu pentru că stă neclintit, cine știe din ce vremuri uitate, ci pentru frumusețea-i arhitectonică și pentru că într'însul citești una din cele mai interesante pagini, din istoria neamului nostru.

*

Dacă din satul Doftana o iei pe șoseaua ce te urcă, tot cotigind, pe muntele din spațele gărei cu același nume, după un suiș, de vre-un sfert de ceas, ajungi în satul *Brebu*, așezat pe un platou de o mare întindere și cu o vedere din cele mai frumoase.

De acolo, din înaltul platoului, vezi muntele *Rotunda*, cu coama plină de brazi, semețindu-și de în creștetul părțări și vesel de isbânda ace-

reputat-o asupra vremii, pare că tot ar fi gata să povestească, tuturor căroro le-ar plăcea să stea cu dînsul la taclale, câte a văzut el trecînd și petrecîndu-se, de când stă acolo strajă; vezi satul *Doftana* cu fabricele-i zi și noapte în mișcare; vezi *Telega* cea bogată în sare; vezi în depărtare *Cămpina*, unde, își deapănă firul vieții pămîntești, cel mai mare cugetător al neamului nostru, așteptînd nerăbdător zorile vieții eterne, în care au trecut cei iubiți ai săi; vezi muntele *Voila* cu frumosul castel al prințului Știrbey; vezi Doftana, nebunateca Doftana, alergînd pe latul ei pat de peatră, când săltînd, în ropot, peste bolovanii mari, ce-i ațîn hărțăgoși calea, când curgînd ceva mai liniștită, dar așa de limpede, așa de străvezie și curată, de poți număra pietrele, una câte una, din matca sclipitoare în jocul razelor fierbinți ale soarelui; vezi, în sfârșit, în spre apus și miază-noapte, estompîndu-se în zarea depărtată o ramură a munților Carpați, a căror vârfuri albastrii une-ori se topesc în albiciunea orizontului, alte-ori, muiăți în roșeața apusului, deschid parcă adîncul cuprins în hora vârfurilor lor poleite, în care alunecă și se pierde, încetul cu încetul, împăratul luminei, mai trimitînd pri-lume, ca un plîngător rămas bun, câte un mănunchiu de raze luminoase.

Legenda, așa cum trăește încă, în palidele amintiri ale celor învechiți în zile, spune, că acest platou era într'o vreme acoperit de păduri, presurate de rare luminișuri și că unde e zidită mănăstirea și pe unde se întinde frumoasa grădină mănăstirească, ar fi fost pe acolo, de demult, acu două sute și vre-o cincizeci și cinci de ani, o poiană de-o rară frumusețe, toată smăltată de *brebenei* și în care abia se deslușiau ici, colo, câte-va căsuțe de gospodari, ce-și întemeiaseră pe acele locuri vetrele lor.

Acu, Matei Vodă Basarab, fiind neconținut hârțuit în bătăliile lui cu *Vasile Lupu* și învingându-l pe acesta din urmă, într'o luptă ce-o avuse cu dînsul lângă râul *Prahova*, se hotărâ, într'o bună zi, să zidească pe-acolo, prin împrejurimile acelea, o mândră mănăstire pentru pomenire și o cetate, bine întărită, unde pe vremuri de grea cumpănă să poată găsi adăpost și apărare, iar pe vremuri liniștite, loc de plăcută aciuire în timp de vară — loc potrivit pentru tihnă și liniștită visare.

Și tot cutreerând Matei Vodă munți și dealurile, văile și câmpiile, s'a oprit și pe-acolo prin valea *Prahovei* și ceva mai spre miazănoapte de *Poiana Brebeneilor* să hotărâ să zidească mănăstirea. Dar abia adunaseră cele tre-

buitoare pentru zidărie, abia se durase temelia sfântului locaş şi ce se gândi Vodă, ce se răs-gândi, că n'ar fi tocmai potrivit locul acela pentru așa ceva, din pricină că odată şi odată, în Poiana Brebului, înmulţindu-se casele şi întemeindu-se cu vremea sat, în toată legea, va veni greu obştiei să vie, tocmai cine ştie de unde, aici la biserica domnească şi drept aceia lucrul fu oprit şi se începu în Poiana Brebului (vechea Poiană a Brebeneilor) zidirea frumoasei mănăstiri, care astăzi, tristă, uitată şi părăsită, plânge, dimpreună cu ruînile cetăţii şi a curţii domneşti, vechea fala de odinioară.

O fi un pic de adevăr în această legendă, sau o fi vre-o născocire mai târzie a «*Brebenilor*» cari or fi stat să socotească cum şi de unde satul lor o fi purtând acest nume, nu ştiu; ceea ce însă se crede cu siguranţă este, că cetatea Brebului, atât prin poziţia ei cât şi prin locul unde a fost ridicată, s'a zidit ca să slujească, mult încercatului *Domn*, drept unul din cele mai nemerite cuiburi de apărare. Din orice parte ar fi voit duşmanii să se urce pe platou, întâlneau nenumărate piedici naturale. De-o parte albia pietroasă a Doftanei, greu de trecut pe orice vreme, dar mai ales pe vremea ploilor, când înspumată, curgea sălbatecă, rupând malurile şi rostogolind pietroaietele, în dru-

mul ei, ca pe niște mingi; de alta munții prăpăstioși cu urcușurile drepte și rezezi, căroră greu le puteai da de capăt, pe vremuri bune, dar încă pe vremea rea; iar odată ajunși la cetate se isbeau de zidurile ei înalte și groase din care gloanțele curgeau ca o ploaie nemilită, peste capetele celor cari îndrăzneau să se apropie de trufașele-i întărituri.

*

Mănăstirea Brebului a început a se zidi în a 27-a zi din luna lui Iunie, anul 1650, după cum spune *pizania* de Jeasupra ușei de intrare din lăuntrul bisericei. Atât turnul, pe sub bolta căruia intrai în curte și prin urmare în lăuntrul cetății, cât și mănăstirea s'au zidit din cărămidă aparentă și s'au ornamentat la exterior cu brăuri, arcade și cornișe, fie-care arcadă fiind împodobită cu o frescă. La turn, din fericire, toate aceste frumuseți, care uimesc pe cunoscătorii artei arhitectonice, poartă încă pecetea autenticității. Biserica însă la 1843 a suferit în exteriorul și interiorul ei o mare schimbare, prin reparația ce i s'a făcut. Așa, spre pildă, la intrare, în locul unui tabernacol, rezimat pe patru coloane de peatră, cu o cupolă de-asupra, cum se vede încă pe frescul de pe clopotniță, s'a ridicat un geamlăc închis cu o turlă de lemn, foarte urât întocmită și ne-

având nici o potrivire cu frumoasa arhitectură a bisericei. Intreg exteriorul mănăstirei a fost tencuit și văruiț, așa, că sub acel sălbatec învăliș, abia se mai poate presupune, din comparație cu turnul, vechea frumusețe de odinioară; iar turlele, altă dată din cărămidă aparentă și intru tot asemănătoare turnului de la clopotniță, prin ornamentația lor exterioară, dărâmandu-se din pricina cutremurului de la 1802, au fost înlocuite prin altele de lemn, străine, atât prin materialul prost din care au fost făcute, cât și prin forma lor ordinară, de restul monumentului de care le-au înădit.

De o parte și de alta a turnului se întinde, în jurul cetății, ca în jurul unui pătrat, zidul înconjurător, înălțat din bolovani de piatră și din cărămizi. De-asupra are un acoperiș de piatră și este străbătut, din loc în loc, de creneluri iar pe dinlăuntru era prevăzut, de jur împrejur, la o înălțime de trei metri, cu un podeț de lemn, pe care se urcau păzitorii cetății și pușcașii.

Intrarea sub turn era, pe vremuri, întărită prin două mari porți din lemn de stejar, îmbrăcate cu plăci de fier și care porți au fost ridicate pe vremea călugărilor greci, de către starețul mănăstirei și duse la via sf. sale; iar în locul lor s'a așezat o poartă de brad, de formă obișnuită. De o parte și de alta

a porței sunt doi mari pilaștri, cari sprijină turnul de formă octogonală. Azi te poți urca în turn prin mijlocul unei scări de piatră, pe când însă această mănăstire slujea de cetate de apărare, scara de azi nu avea ființă, iar suirea și coborârea se făcea cu ajutorul unei uși ce se lăsa și se suia prin mijlocul unor scripete. După ce te suiai, tot cu această ușă se baricada singura intrare în turn. Azi încă, se mai văd în zid scripetele și pervazul de lemn



Turnul la intrarea mănăstirii

în care se îmbina ușa la închidere. Turnul are două etaje și ca și zidul este străbătut, din loc în loc, de creneluri. Primul etaj este format dintr'o încăpere octogonală, luminată de câteva deschizături, mai înguste în afară și

mai late înlăuntru. Urcându-te pe o scară de lemn ajungi în rândul al doilea, străbătut de jur împrejur de șapte creneluri și având într'un colț un cuptor, unde se fabricau gloanțele.

Din acest al doilea etaj, ori din care parte te-ai uita, ai o priveliște din cele mai frumoase și poți cuprinde cu ochiul toată întinderea și de-aci numai paznicii cetății își puteau da seama de ce-i așteaptă, vestind mai apoi obștia prin glasul tânguios al clopotelor, ori de câte ori dușmanii năvăleau prin acele ținuturi.

În clopotniță se află două clopote : unul din anul 1882 și se crede că-i returnat dintr'un clopot mai vechiu și altul din 1663, făcut de clopotarul *Ion* și dăruit mănăstirei *Brebu* de către *Antonie Vodă*, după cum sună inscripția slavonă de pe dînsul.

Tot din pricina cutremurului din 1802, *Turnul Brebului*, acest prețios monument de artă națională, a crăpat în partea lui superioară, aplecându-se puțin într'o parte, așa că, dacă acei, cari au, nu numai puțința, dar și îndatorirea de a veghea ca monumentele noastre vechi să nu se piardă, nu vor interveni cât mai curînd cu priceperea și atot-puternicia lor, se va pierde văzînd cu ochii, încă unul din vechile și scumpele odoare pe care strămoșii noștri ne-au lăsat stăpâni, pe cînd noi cu o nepăsare ui-

mitoare lăsăm ca vremea să le părăduiască, fără să ne gândim o clipă măcar, că făptuim o crimă prin aceasta, desmoștenind, fără nici un drept, pe viitorii noștri urmași de niște sfânte relicvii, ce sunt un patrimoniu al națiunii noastre și nu o proprietate a noastră particulară, de care să putem dispune după cum ne-o fi vrerea.

Biserica, lungă de aproape 30 de metri și lată de 10 metri, a fost zidită tot din cărămidă aparentă și împodobită cu acelaș decorative, în afară, ca și turnul; iar pereții ei au de jur împrejur o grosime de doi metri.

Cum această mănăstire a fost înzestrată nu numai cu odoare — toate furate și părăduite pe vremuri — dar și cu o sumedenie de moșii, ca: *Vatra Brebului, Bărăitara, Șopirlica, Podu Cheii și Piscu Leurzei, Cuviosul Archimandrit Teodor Cernicaru, egumen la această mănăstire pe vremea lui Gheorghe Dimitrie Bibescu-Vodă — Mitropolit fiind Chir-Neofit — s'a gândit să aducă îmbunătățiri radicale acestei mănăstiri și s'a pus la lucru. A tencuit și văruiț biserica, acoperind cu desăvârșire întreaga și minunata ornamentație exterioară; a reclădit din lemn turlele bisericeii, dându-le un aspect foarte urit și o formă mai mult de cât comună; a împrejmuț ferestrele cu ornamente de piatră, aduse*

de pe la o altă biserică, așezându-le fără nici o regulă, ci așa cum le-a căzut mai la îndemână meșterilor și a pus pe un pictor, anume *Toma Ionescu*, de a refăcut întreaga veche pictură, ba se crede că chiar și ușa de peatră, de la intrare, lucrată în stil gotic, ar fi având aceeași proveniență ca și ornamentațiile de pe la ferestre, așezate fiind acolo, tot de la această



Fațada Bisericii

dată, și de un meșter cu numele „Lupu” — nume ce se poate ceti deslușit sus, în stânga ușei unde este săpat. Preotul bisericii, de pe vremea aceia, anume *Isichie*, a făcut și el tot ce-a putut pentru desăvârșirea acestei opere, făcând, cu a lui proprie cheltuială, *timpla* și icoanele împărătești, după cum sună o scurtă inscripție cu litere cirilice, ce se poate vedea în altar, de supra ușei din mijloc.



20354

După cum se vede, sacrificiile pe care egumenul Teodor Cernicaru le făcuse pentru acest monument național al nostru, au fost îndestul de însemnate, așa că nu ne poate de loc prinde mirarea că Sf. sa a căutat nu numai de cât să le consemneze, spre vecinica știre și pomenire a tuturor celor cari vor mai fi, punând să se scrie cu litere cirilice fapta lui nemuritoare, în următoarea pisanie :

„Intru slava sfintei Treimi : Tatăl, Fiul și Duhul Sfânt, un Dumnezeu și întru cinstea pomenirei mai marilor voevozi Mihail și Gavril, s'au zidit din temelie această sfântă și dumnezeiască Mănăstire, de bine credinciosul, răposatul întru fericire Domn Mateiu Vodă Basarab, la anul 1650. In zilele o blăduirei sale s'au înfrumusețat și s'au înzestrat cu moșii și după vremuri învechindu-se, acum în zilele bine-credinciosului nostru Domn George Dimitrie Bibescu-Vodă, păstorind biserica prea Sf. Sa părintele Mitropolit Chir Neofit, s'au ten-cuit biserica și s'a zugrăvit peste tot, cum și casele domnești cu curtea lor, de jur împrejur și clopotnița, de cuviosul Archimandrit Theodor Cernicaru, înfrumusețându-se cu sf. vase de argint și cu odăjdii, aflându-se egumen la această Mănăstire, la anul 1843 August 15“.

Și mai mult. În lăuntru bisericeii, de-asupra șei de la cea de-a doua intrare, se afla vechea pisanie a lui Mateiu Basarab, dăinuitoare din vremea fundării mănăstireii, cu stema țării, un vultur cu crucea în gură și care spunea următoarele, în limba slavonă :

„Eu cel întru Christos Dumnezeu bine-credinciosul și bine cinstitul și drept slăvitorul Eo Mateiu Basarab Voevod, cu mila lui Dumnezeu Principe și Domn a întregii țări Ungro Vlahia, împreună cu soția mea Elena, am poftit cu zel și cu bunăvoință a Tatălui și cu ajutor Fiului și cu săvârșirea a prea sfântului și de viață făcătorului Spirit, a înălță acest sfânt a tot cinstit și Dumnezeesc hram, întru slava și lauda celui în Treime lăudatului Dumnezeu, care mi-a dat viață, suflare și toate bunătățile sale pămîntești, care prin rugăciunile sale, dintr'însa să se înduplece a ne da împărăția sa cerească și întru cinstea și pomenirea a tot cinstitorilor și fără de corpuri ale sale slugi, patru Taesiarki Archistratigul Mihail și Gavril și Rafailă și, a tuturor puterilor sale fără de corpuri, în zilele de Dumnezeu datei mele domnii și din dreapta noastră de Dumnezeu dăruită avere, am înălțat-o chiar din temelie ei, începîndu-se a se zidi la 27 zile din luna Iunie în anul 1650, pe timpul celui întâiu Egumen chir Vasile Eromonahul, executor fiind acestei lucrări jupînul Mogosiu căpitan și jupânul Antonie, postelnicu.”

Ce se gîndi, ce se resgîndi prea sfințitul, că găsi el, în dreapta și neprihănită lui chibzuire că această vechie *pizanie* nu stă bine, acolo în vaza tuturora—tocmai de-asupra ușei—așa că la 1843, când a făcut măiastra reparație a coborît vechea *pizanie*, așezînd-o jos, în stînga celei de a doua intrări, punînd sus, în locul acesteia, noua *pizanie*. Faptul acesta a dăinuit pînă pe la anul 1875, când, fiind efor al spitalelor civile, mult regretatul General *Davila*, a poruncit să se dea Cesarului ce este aCe-

sarului, așa că vechea pizanie fu suită sus, reluându-și vechiul ei loc de odinioară, iar pizania călugărilor greci de la 1843 se coborî jos, în stînga intrării, unde se găsește și astăzi.

În lăuntrul mănăstirei se mai aflau și două morminte—cu bună seamă a unor boeri, ori fețe bisericesti, știut fiind că în lăuntrul bisericilor nu se îngropa orice om de rînd—dar în anii trecuți, epitropia spitalelor civile, dispunînd să se facă un paviment nou de piatră, și însărcinînd cu această lucrare pe un antreprenor evreu, acesta, bine înțeles, cu dispreț și fără interes pentru ale noastre, a despuiat mormintele de pietrele, a căror taină ar fi putut-o desluși un bun cetitor de slove vechi și ciopărțindu-le și sfărîmându le, le-a întrebuițat la pavarea bisericeii.

*

* * *

Nici un odor vechiu, care să poarte data zidirei și sfințirei acestei mănăstiri nu se găsește. Se crede însă că, după o bătrână datină bisericască, atunci când archimandritul Cernicaru a făcut acea radica'ă reparație mănăstirei, înzestrînd-o și cu odoare, după cum vorbește pizania II-a, oarecare obiecte sacre, scoase din întrebuițare, le-ar fi închis în podul bisericeii, unde nu se poate umbla decât cu privilegiul vreunei nou reparații. Cu toate acestea, pe ici pe colea, mai poți întâlni următoarele lucruri vrednice de luare aminte :

1) Afară, în ograda mănăstirei, se poate vedea o veche *colinvitră* de piatră, din care lipsește o bucată, îngropată mai bine de jumătate în pământ, în care pe vremuri se botezau copii, iar azi slujește drept scurgere, pe vreme de ploaie, a apei de pe un colț al acoperișului bisericeii.

2) În altar se găsește un mic taler de argint, îndărătul căruia abia se mai poate citi : „Neofitos Ieromonachos“ scris cu litere grecești și mai departe ceva nedescifrabil (cel puțin pentru mine). Acest taler nu face parte din odărele de care vorbește pizania II-a, de oarece vasele sfinte și celelalte obiecte cu care a fost înzestrată biserica la 1843, cit și cele care au fost mai târziu dăruite de diferiți drept-credincioși, sunt inventariate, iar numele donatorilor trecute în pomelnic.

3) În prima intrare se află două icoane de lemn,—foste împărătești, la tâmplă,—dăruite de Ieromonahul Silivestru și înfățișând pe Maica Domnului și pe Iesus Christos. Ele sunt lucrate de către un zugrav „Barbu“ pe la anul 1728.

Pictura de pe amândouă icoanele este încă foarte bine păstrată și ar putea sluji de model celor ce se îndeletnicesc cu reconstituirea vechii noastre picturi naționale.

4) În intrarea a II-a se găsesc două sfeșnice mari, foste împărătești, pe vremuri, două mai

mici și un iconostas, toate sculptate foarte frumos, într'un lemn roșiatic și dens (poate lemn de chiparos). Sculptura acestor sfeșnice și a iconostasului înfățișează oarecari înflorituri și niște ingeri, foarte asemănători prin liniile feței și pozițiunea lor cu figurile și înfloriturile vechei sculpturi asiriane. Oare nu cumva *Macarie*, patriarhul din Antiochia, cel însoțit în călătoria sa de *Paul din Aleppo*, reîntorcându-se așa de încintat din călătoria prin Țara Românească, s'a gândit să trimeată noului beiu, Constantin Șerban, aceste daruri, ca un prinos de mulțumire pentru buna găzduire ce-o aflase în Muntenia, atât în vremea lui Mateiu Basarab, care își dase obștescul sfârșit în timpul petrecerii lui în țară, cât și în vremea noului beiu, înscăunat a doua zi după moartea bătrînului voevod? Rog însă, nu se supere nimeni, ori-cît de naivă ar părea întrebarea mea.

Acum câți-va ani în urmă, pictura din lăuntrul bisericii fiind spălată de către părintele Nicolau, unul din cei doi preoți de mir al acestei biserici, Sf. Sa, văzând sfeșnicile acestea mohorâte și înegrite de vreme și de fumul lumînărilor, ca să le facă *frumoase*, s'a apucat de le-a spoit cu o groasă boia aurie astupând aproape cu totul finețea desenului acestei interesante sculpturi.

Pizania II-a vorbește și de înzestrarea bisericeii cu odoare, etc. Ce s'o fi făcut dar cu aceste odoare, de oare-ce de la 1843 nu se găsește, mi-se pare, decât *chivotul de argint*, în care se păstrează sfintele, un potir, o cruce mare de lemn, șease icoane de lemn, prăznicare și crucea de argint de pe sfinta masă, care poartă data anului 1837 și pe care cruce arhimandritul Teodor Cernicaru—la plecarea lui din mănăstire — abia a lăsat-o în urma rugămintilor nesfârșite ale preoților bisericeii.

Toate celelalte odoare, aflătoare azi în biserica, Brebu au fost dăruite în ani următori de către diferiți credincioși, sau cumpărate prin contribuție după cum urmează :

- 1) Un policandru de bronz cu 12 lumini, dăruit de prințul Dimitrie Ghica.
- 2) Două icoane : Sf. Nicolae și Sf. Haralambie, dăruite de adormiții întru Domnul, preoții : Constantin și Nicolae.
- 3) O candelă cu trei lumini, din fața tâmplei, dăruită de Ion Iliescu din Brebu.
- 4) Șease candelă de argint, dăruite de părintele Vasile Nicolau.
- 5) Două sfeșnice și o cădelniță de argint dăruite de Ion Ionescu din Brebu.
- 6) Un sfeșnic cu trei lumini, dăruit de Costache Bilașcu, de loc din Telega.

7) Două sfeșnice mari împărătești de alamă, dăruite de părintele Nicolau.

8) Patru sfeșnice mai mici, tot de alamă, dăruite de : Ion Iliescu, Ion Morărescu, Stan Crețu și Duțu Iordache, locuitori din Brebu.

9) Alte două sfeșnice de alamă mai mici, dăruite de Nicolae Bucșă și femeea Voica Duțu Iordache din Brebu.

10) Un sfeșnic rotund cu mai multe lumini dăruit de următorii : Nicolae Miereanu, Stan Savu, Șerban Savu, Dumitru Spănu, Ion al Niței și Gh. D. Fodac, locuitori din Brebu.

• 11) Strana Domnească (cea veche) de la Sinaia, dată de Eforie la 1904.

12) Cărțile bisericesti cele noi (cele vechi cât și documentele câte s'au mai găsit fiind ridicate și duse la Sinaia) toate cumpărate prin contribuție.

13) Un policandru de alamă cu 12 lumini, cumpărat tot prin contribuție.

14) Patru candelă de nichel, de pe la 1870.

15) Patru icoane, aflătoare în intrarea a II-a a bisericei, dăruite de către Gh. Petrescu din comuna Șotrele.

16) Icoana Sf. Filoftia, dăruită de preotul Ion Buzățeanu.

17) Una candelă de la iconostas și una de la Sf. Filofteia, dăruite de Ion Morărescu și Ion D. Spînu.

Toate icoanele sunt împodobite de către femeile din *Brebu* cu perdele de pânză bătute cu fluturi și înflorite cu arniciu.

Pictura interioară a altarului și a tâmpiei este lucrată în anul 1901 de Sava Henția cu cheltuiala părintelui Vasile Nicolau și tot Henția a refăcut și fresca de pe clopotniță. Intreaga pictură dinlăuntrul bisericei, care a fost spălată în 1901 tot de către preotul Nicolau, cât și frescele aproape șterse de deasupra tabernacolului sunt de la 1843 și au fost executate de pictorul Toma Ionescu, după cum am amintit în alt loc. În cea dintâiu intrare, pe peretele din dreapta, această pictură înfățișează în mărime naturală pe *Mateiu Basarab*, cu coroana pe cap, îmbrăcat cu o haină lungă de atlas alb și pe deasupra cu o mantie roșie de catifea broșată cu flori aurii, împodobită cu guler de samur și cu franjuri de fir, jur împrejur; iar pe peretele din stînga intrării, înfățișează pe Domnița Elena, îmbrăcată într'o haină lungă de mătase albă, cu coroana pe cap și cu o pereche de cercei atârănând până aproape de umeri.

Restul picturii în fresco, înfățișând pe sfinții patriarhi, apostoli și pe alți o sumedenie de sfinți și sfinte, n'are nici o valoare artistică, de oarece nu redă, nici prin colorit, nici prin linii, nimic din vechea pictură bisericească.

* *

Ceva mai la deal de intrarea bisericei este o fîntînă cu apă rece, de o rară limpezime și

bunătate, așa că cu drept cuvânt i-se poate închina versurile :

...„Iar din apa ta cea dulce
Cine bea nu se mai duce“.

Și nu știu cum în liniștitele sări și zile petrecute în curtea acestei mănăstiri, scirțitul prelung și dureros al cumpenei de la fântână, pierzându-se în largul întinderii, îmi pare un glas bătrîn și jălitor, care amărit de năprasnica noapte a uitării și a nepăsării ce întunecă și nimicește din cartea istoriei și vechei noastre arte naționale, una din foile ei cele mai însemnate, plînge ruina întinsă peste fala și viața de altă dată.

În fundul curții, spre nord, în partea opusă clopotniței, este vechea casă domnească, ce formează un drept-unghiu cu dependințele despre vest. Se înțelege de la sine că această casă în exterior nu mai poate purta pecetea autenticității, în urma atitor și atitor transformări ce a suferit ; unde și unde, însă — la fațadă — pe acolo unde au mai rămas părți de zid vechiu, se poate lămurit vedea că arhitectura ei a fost ca și a turnului. Luându-se dar ca pildă clopotnița și restaurându-se întreaga clădire, Doamne ! ce frumusețe ar răsări, din întocmirea acestor ruini, acolo, între munți, în poiana plină de viață și de poezie a Brebului; ce neprețuit monument istoric ar fi ferit de moarte

cea vecinică, iar noi, cit am cîștiga în ochii strănepoților noștri, cari ne-ar rămâne de-apurări recunoscători, pentru că n'am cheltuit și părăduit, ca niște egoiști risipitori, moștenire a ce ni s'a lăsat cu sfințenie spre păstrare; ci am sfințenie spre păstrare; ci am lăsat-o și altora ca să se bucure de dînsa.

Spatele caselor domnești formează prelungirea zidului încunjurător al cetății, care, prin grosimea și temeinicia făpturei lui, a stăzut neclintit până azi.

Impărțirea lăuntrică a palatului de vară a lui Mateiu Tu nul (văzut din curtea mănăstirei, Basarab — căci se poate că acest întemeietor al culturii în Muntenia să-și fi ales frumosul cuib de la Brebu ca locuință de vară și ca cetate de apărare pe vremuri de restrișt e de unde mai în grabă și mai în liniște să se poată pune în comunicare cu prietenul de peste munți, Gh. Racoți, principele Transilvaniei —



este cea vechie. Dedesuptul palatului se află o pivniță mare, luminoasă și foarte frumos boltită în arcade, susținute de pilaștri groși. Ea are trei despărțituri: două de-a dreapta și una de-a stînga. De-asupra despărțituri din stînga este o sală spațioasă ce servea de cămară Domnului, iar de-asupra celorlalte despărțituri erau încă opt odăi ce serveau de locuință Domnului și Domniței și o sală de mîncare foarte încăpătoare, unde, după plastica descripție a lui Paul din Aleppo, parecă văd în locul pustiului de azi, întinzîndu-se unul din acele bogate și strălucite ospete, de care se dusesse pomina peste nouă mări și nouă țări.

Dar, vai, cine poate presimți taina viitorului! Azi după două sute și atîția de ani, în casa domnească, pe unde resunau odată cîntările duioase ale Domniței, ori suspinele ei prelungite, când Domnul era plecat la luptă; prin cămările ce or fi resunat când-va de armurile bogate ale boierilor și căpitanilor oștirii; prin largă hală de ospete, unde la mesele întinse și pline de belșug, cinstitele fețe boierești, în aprinsă veselie, or fi închinat de atîtea ori pahare peste pahare, pe-acolo astăzi, un ungar—grădinarul Eforiei—iubitor de țuică și de gâlceavă, injurînd în limba lui păsărească, terem-

te-te, cit e ziulica de mare—caută pricină de sfadă amăritei sale jumătăți.

Dar dacă locuința Domnească și-a păstrat aproape pe deintregul vechea ei împărțire, în schimb la dependințe cu greu ai mai putea găsi vre-o urmă de pe-atunci. Intreagă această clădire, de-și ruinată și rău întreținută, e nouă și tocmai la mijlocul ei se mai găsește un rest din vechea clădire, ce se recunoaște, după zidul gros și boltit sus la bagdadie. Acolo poate să fi fost vechea bucătărie domnească, de oarece se mai văd și azi urmele unei vetre de gătit.

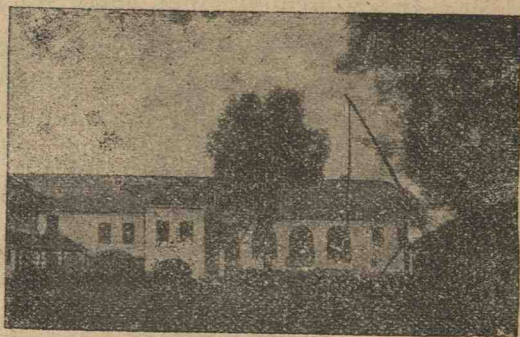
Dependințele acestea au suferit, de sigur, multe transformări, iar pe vremea călugărilor, cu bună seamă acolo trebuie să fi fost o sumedenie de chilii, ce serveau drept locuința fețelor bisericesti. Încă de pe când trăia Generalul Davila, ele au fost reparate și adaptate pentru locuința de vară a orfanelor din „Asilul Elena Doamna” care, într'un șir, mi se pare, de 30 de ani, au petrecut vara prin aceste locuri. De vre-o șapte ani însă, Asilul n'a mai venit vara pe aici, pustiul și nepăsarea s'a întins cu regegiune și azi când vezi mai toate odăile acele dărâmate — cu tencuiala căzută pe din lăuntru și pe în afară, cu geamurile sparte, pline de necurățenie — și prefăcute în găinărie, te prinde mila și îți vine să crezi

că de când lumea tot așa s'a pomenit pe acolo.

Uf! dar mă'năduș! Să ies odată din aceste ruini nenorocite, cu miros rău și otrăvicios și unde pe vremuri te desfăta miroșul de sulcină, ori al mirodeniilor aduse din Orient!

Ce bine-i afară!

Sus, cerul limpede și senin, senin ca o nemărginită cupolă de topaz; jos un nemărginit așternut de verdeață, moale și mătăsos. Pe acestea nici vremea, nici nesimțirea oamenilor,



Casele domnești

nu le-au putut atinge. Tot așa de limpede și de senin cerul ca și altă dată, când l'o fi privit rugător iubitoarea domniță Elena și iarba tot atât de verde și de mătăsoasă ca și pe atunci, când Vodă Basarab, cu fruntea îngrijorată, s'o fi plimbat gânditor, în vre-o seară liniștită de vară.

Iată în fundul curței, de-a stânga și în rând

cu casele Domnești, portița ascunsă în zid, care dă în frumoasa și întinsa grădină domnească și de-acî de-adreptul în munți.

Grădina aceasta e de o mândrețe nespusă prin pozițiunea ei. În vale, un eleșteu întins, cu ale cărui ape liniștite și albastre glumesc și se joacă razele fierbinți ale soarelui; mai departe, mai departe, în orizontul neguros, Carpații, acu estompându-se în timpul zilei, ca o perdea veneție pe albăstrimea cerului, acu scaldîndu-se în rosalba lumină a unui apus liniștit, pentru ca să se piardă, încetul cu încetul, în clar obscurul sărei. La dreapta, la stînga, dealuri, munți și păduri, cît vezi cu ochii. În grădină, acolo unde n'a lucrat mîna omului, tîpșan verde, smăltat cu flori; din-colo, cu ajutorul, priceperea și munca grădinarului ungar, s'a întocmit o pepinieră de arbori fructiferi și un parc de flori streine, care de care mai frumoase și mai ochioase. Frumos acum, dar ce belșug și ce sălbatecă frumusețe trebuie să fi fost, de demult, pe-aici, chiar și fără aceste flori străine și fără grădinar... ungar.

Dar așa trec și se schimbă toate.

De cîte ori, în această grădină, unde v'am adus o clipă și pe dv. iubiți cititori, ca să vă îmbătați cu mine de frumusețea locului, mai uitînd tristețea ruinilor plîngătoare, de cîte

ori, poate Eo Mateiu Basarab Voevod, bunul și înțeleptul ocârmuitor al întregii țări Ungro-Vlahiei, norocos la averi și în lupte, n'o fi stat, sau nu s'o fi preumblat cu pași înceți, prin acest colț de raiu, cu priveriști încintătoare, și prin fața iazului cu apă liniștită, ca sufletul unui copil nevinovat, gîndind la zădărniciile vieții omenești și socotind, totuși, cît se înegrește și se impietrește cugetul omului în lupta cu patimele și învrăjbirele, semănate pe pămînt de a cei a căror zavistie și dorință de hrăpire numai moartea o satură.

Dar cu bună seamă că cinstitul și drept-credinciosul Voevod nu s'a gîndit nici odată, că strănepoții lui vor fi așa de nepăsători față de această scumpă relicvă, ce el le-a lăsat-o moștenire, cu bună voia lui și că nu vor găsi cu cale să întrebuinteze măcar o parte din venitul moșiilor cu care a fost înzestrată pentru restaurarea și întreținerea acestei sfinte moșteniri.

