

# Touring=Clubul României

I. ISTORIC. — A. „HANUL DRUMEȚILOR” ANTE-MERGATORUL. — Fiecare din



Desen de Ion Gesticone

marile noastre masive carpatice, posedă — din cauza varietății și complexității condițiilor fizice și chiar climatice — caractere pitorești proprii, care pentru unele din ele sunt adevărate entități geografice. Între toate, e incontestabil că Bucegii sau Bucegiul e un fruntaș prin ansamblul calităților alpino-turistice, prin minunea peisagiilor, prin bogăția economică și chiar prin extrema lui accesibilitate, ceea ce a făcut ca majoritatea începuturilor de alpinism românesc, individuale ori asociate <sup>1)</sup>, pe care le putem

1) Departe de noi gândul de a revendica numai pentru T.-C. R. întreaga onoare, de a fi provocat frumoasa mișcare românească către munte, mișcare pe care zilnic o vedem prinzând noi aderenți și care zilnic devine tot mai activă. Adevărul este că au existat societăți turistice românești, chiar înainte de război și care mulțumită activității desfășurate și-au câștigat un real merit în promovarea mișcării alpine din România veche. Cele mai cunoscute dintre ele au fost următoarele :

a) Vechea „Societate Carpatină din Sinaia” fondată acum 35 ani, în 1895, de către fostul stareț al mănăstirii Sinaia, răposatul Arhimandrit Nifon, ajutat de alte câteva personalități iubitoare de bine, printre cari Take Ionescu și prima sa soție, Bucura Dumbravă, etc. Această societate organizase binișor alpinismul în Bucegi, prin deschidere de noi drumuri, prin desfundarea și amenajarea Peșterii Ialomitei, prin construcția primelor cabane de adăpost — Casa Caraiman la 2100 m. alt. și Casa Omul la 2509 m. alt. chiar pe locul actualei case — și prin organizare de excursii colective. Societatea s'a îngrijit de casele și potecile ei până prin 1910, când — din ce cauze nu știm — a încetat orice activitate.

b) O a doua societate turistică a fost „Societatea Turistiilor Români” fondată în 1903, și care a existat până în 1916. Aceasta a construit în masivul Piatra-Craiuului o căsuță de adăpost numită „Casa Grindu” care din cauză că a fost nepotrivit așezată, dar mai ales nepăzită, a fost devastată chiar în anul al doilea al existenței, devenind adăpost deschis de oi.

c) A treia soc. a fost și este încă „Societatea de Gimnastică, Muzică și Turism” din Iași, a cărei secție de turism a fost condusă de medicul general-dr. N. Vicol, pe când se afla în Iași înaintea războiului. Societatea aceasta posedă „Casa Ceahlău” pe muntele cu acelaș nume, solid și spațios adăpost de beton, deschis publicului cu puțin timp înaintea războiului nostru și vizitat imediat după deschidere de către M. S. Regina Maria.

fixa acum patru, dacă nu cinci decenii, să pornească mulțumită unor premergători însuflețiți și mai ales stăruitori, din acest cunoscut masiv muntos.

Unul din acești premergători a fost fără îndoială cunoscuta și regretata scriitoare Bucura Dumbravă, care — deși de origine streină — își făcuse din propagarea dragostei către muntele românesc aproape un ideal al vieții, iar din iubirea Bucegiului — o religie.

Poteca de munte era oricând pentru Bucura o invitație; o invitație de a sui cu ea; și cu ea parcă n înțelegere a strălucit de o exuberantă tinerețe până la moarte — deși socotindu-i anii, nu mai era tânără — escaladând cu gesturi ușoare și hotărâte coastele șerpuite sau crestele ascuțite, mai ales ale acestor Bucegi pe cari îi adora.

După înapoerea noastră din Moldova, în Septembrie 1918, am petrecut șase zile pe Bucegi tăcuți, triști și pustii — căci eram încă sub ocupația vrăjmașă — Bucura și cu Alexandrina I. Bianu, soția decedată a domnului Ioan Bianu. Șase zile de lumină, de timp strălucit, de desfătare alpină, dar de cumplit zbucium sufletec. În adevăr Bucura a plâns; a plâns cu noi, d'asupra Peșterii, pe Coștile ca și la Omul, căci tratatul de pace din Aprilie 1918 ne răpea toată această splendidă parte alpină superioară a Bucegilor.

Și în tot timpul excursiei noastre, ne sfătuiam ce ar fi de făcut, ca odată războiul terminat, cât mai numeroși — tineret în deosebi — să poată avea parte, de aceeaș plăcere de care noi de șase zile ne bucuram cu nespug nesațiu.

De aci, din înțelegerea și pacea înălțimilor, din cultul pentru munte, pentru Bucegi, s'a născut „Hanul Drumeților” asociație ante-mergătoare. Căci Bucura era o altruistă. Ea se gândea neîncetat la tinerețea studioasă, ca și la intelectualii interesanți cu punga mică, dar cu sufletul mare, cari din cauza costului relativ mai ridicat — cum era pe atunci — al vieții la Sinaia, nu se puteau folosi de binefacerile pe care acest masiv le oferă aceloră ce-l practică.

Atunci a avut ea ideea înființării „Hanului Drumeților”, idee prinsă și frumos concretizată în revista „Ideea Europeană” de către d-nul Emanoil Bucuța <sup>2)</sup>.

Bucura, ca numeroși poeți, trăia în nori; ea era o vizionară, îndrăgostită de bine, de frumos, de

2) Am cunoscut pe Bucura Dumbravă în anii ocupației la București, unde îi plăcea să ia parte la șezătorile și plimbările unui mic cerc, botezat de mine „Drumeții”. Se vede cum a ieșit numele Hanului Drumeților și că doi au fost părinții lui. (Nota red.).

util. De aceea dorința ei inițială era ca „Hanul Drumeților” să fie un locaș confortabil la Sinaia — cu bibliotecă, muzeu și sală de conferințe — unde membrii asociației în schimbul unei plăți modeste, să capete pensiunea completă, care să-i scutească de grija adăpostului și hranei, lăsându-le întreaga libertate de spirit pentru cunoașterea și cercetarea Bucegiului apropiat.

Pentru înjghebarea asociației, pentru găsirea mijloacelor de existență, de activitate și de primă manifestare, s'au ținut multe consfătuiri. Primele trei au avut loc în cursul iernei anului 1920, chiar în apartamentul pe care îl ocupa Bucura în calea Dorobanților (casa Dacia-Romania) și la ele au participat — după câte ne amintim — în afară de stăpâna casei, d-l și d-na Mircea Nenițescu, d-na Elena Gr. Râmniceanu, d-ra Natalia Slivici, d-l Emanoil Bucuța și autorul acestor rânduri.

Pe măsură ce consfătuirile urmau, noi aderenți se alăturau ideei, care însă treptat se transforma, dându-se naștere unei veritabile asociații turistice, care după numeroase formalități a și căpătat ființă legală în ziua de 15 Martie 1921. Hanul preconizat, așa cum îl visase Bucura, n'a putut lua ființă; nu numai din lipsă de mijloace materiale, dar și din cauza imposibilităților inerente grelei epoci care a urmat imediat după războiu. Un adăpost la dispoziția excursioniștilor se înființase totuși la Sinaia chiar în vara anului 1920, rămânând deschis câte trei luni pe an și în cele două veri următoare, 1921 și 1922. Deși bineșor amenajat, confortabil, cât se poate de ordonat și curat, ba în vara 1922 având până și un bunicel restaurant, așa zisul „han” n'a funcționat din lipsă aproape totală de excursioniști. A fost și acesta un fenomen post-belic ciudat și inexplicabil, căci în timp ce otelurile scumpe gemeau de lume în unele momente ale sezonului, Hanul Drumeților rămânea invariabil gol. E adevărat că el nu era situat în jurul cazinoului, ci tocmai sus pe Furnica, aproape de pădure și la baza muntelui; și afară de rare excepții, turiștii adevărați au lipsit aproape complet din Sinaia în zilele acelor veri. În Septembrie

1922, hanul a fost desființat, căci nu se mai putea merge înainte, din cauza cheltuelilor, care crescând neconținut au dat după trei ani de experiență un deficit de peste 20.000 lei, ceea ce pentru o biată asociație începătoare era prea mult.

Cu alte cuvinte tocmai scopul inițial pentru care fusese creat „Hanul Drumeților”, a trebuit — cu asentimentul Bucurei — să fie părăsit, îndreptându-ne activitatea spre alte țeluri, tot atât de altruiste dar mai puțin ruinătoare.

Dela 1922 la finele lui 1925 când a fuzionat pindu-se în Touring-Clubul României, Hanul Drumeților a fost deci o adevărată asociație turistică a Văiei superioare a Prahovei, cu centrala la București și cu o singură secție — secția Bucegiilor, la Sinaia. În acest interval — deși, având mijloace mai mult decât modeste — s'a desfășurat o activitate, nu numai rodnică pentru Valea superioară a Prahovei, dar în deosebi de intensă propagandă educativă. S'au organizat în Sinaia și Predeal, câteva excursii colective, cu persoane cari pentru prima dată călcau muntele, deși ele erau sau veneau în Sinaia de mulți ani; s'au ținut conferințe — câteva cu proiecții luminoase — la Sinaia, la Azuga și la București. S'au organizat de către unii profesori secundari — sub auspiciile asociației — reușite excursii în munte cu elevi de liceu curs superior și s'au tipărit, publicându-se în 1924 primele lucrări geografi-



Desen de Ion Gesticone

ce, turistice sau literare :

- a) Cartea Munților de Bucura Dumbravă în 6.000 exemplare ;
- b) Castelul Peleş de Mihai Haret în 5.000 exemplare, și
- c) Peștera Ialomiței și Casa Peștera de același autor în 3.000 ex., câte și trele bine primite de publicul cititor, astfel că azi toate se apropie de epuizare, din fiecare mai rămânând nevândute abia câte-va sute de exemplare.

Paralel cu această activitate educativ-culturală, se urmărea însă și una pur material constructivă, prin începerea ridicării unor refugii alpine și anume : casele Peștera și Omul din masivul Bucegiilor.

Încă din 1924 se învedera însă conducătorilor asociației, că „Hanul Drumeților“ ca grupare regională de turism, n'avea înainte-i deschis un viitor prea larg și aceasta din următoarele motive :

a) număr limitat de membri, de oarece afară de localnicii prahoveni cari se lăsau foarte greu convinși, ea nu putea spera decât la bucureștenii iubitori ai Sinaiei, Prahovei în general, ori Bucegilor. Faptul acesta e atât de adevărat, încât, de unde la început numărul membrilor crescuse relativ repede, căci la 31 Decembrie 1923 număra 1.284 — adică fuseseră în medie câte 500 înscrieri pe an, dacă socotim și cam 100 de retrageri anuale — la 31 Decembrie 1924 abia erau 1432, adică o creștere în 1924 de numai 300 membri socotind și aci retragerile tot de aproximativ una sută. Și trebuie să reamintim că în acel moment asociația se bucura de 50% reducere, pe calea ferată în grupe de cinci, că trenurile circulau chiar bineșor, iar tarifele erau departe de a fi atins cuantumul exorbitant de azi. În schimb, pe la jumătatea lui 1925, îndată ce s'a știut de proiectul transformării în Touring-Clubul României s'a produs o adevărată avalanșă de noi înscrieri peste 500, așa că la 31 Decembrie 1925 se numărau 1.847 membri, dintre cari cam o mie de bucureșteni și restul risipiți în Țara întreagă ;

b) felul de alcătuire al asociației (societate anonimă pe acțiuni) producea numeroase greutăți, încurcături sau confuzii ;

c) față de activitatea ce se desemna și față cu felurile pe care mari nevoi — în afară de cele turistice — de educație generală, de cultură sau chiar de sport le scoteau zilnic la iveală, denumirea atât de poetică, de românească, dar nepractică de „Hanul Drumeților“, nu mai corespundea scopurilor către care se tindea ; în contra ei se ridicaseră chiar proteste, dar mai ales o sumă de energii pozitive, pe care riscam să le pierdem. Și faptul a fost atât de adevărat și mai ales de . . . palpabil, încât însăși Bucura fondatoarea și nașa „Hanului Drumeților“ și-a dat îndată asentimentul la schimbarea denumirii și la transformarea asociației. Iar dacă moartea nu o răpea departe de Țara pe care atât de complet o adoptase, ea ne

promisese să fie și printre fondatorii Touring-Clubului României ;

d) o mare asociație turistică, pentru ca să poată produce plin efect de acțiune, trebuie să lege relații de prietenie — dacă nu chiar de reciprocitate — cu asociațiile similare străine. Dar unele din ele, Touring-Cluburi sau Cluburi Alpine, ne-au declarat categoric în Februarie și Martie 1925, când am luat personal contact în străinătate cu reprezentanții lor, că nu înțeleg să stea de vorbă decât cu un Touring-Club sau cu un Club Alpin, dându-ni-se în acelaș timp sfatul foarte prietenos că ar fi neapărat de dorit să creem un Touring-Club al României spre a fi și noi la fel cu celelalte țări din lume care au vechi și puternice Touring-Cluburi devenite adevărate instituții naționale de cultură și progres <sup>1)</sup>.



Foto Dem. Stoinescu

Casa „Peștera“ cu poiana

sitor ; și mai aveam alături, gata de colaborare cinstită, energii neînfrânte care n'șteptau decât momentul de a se pune pe muncă. Nu ne putem opri de a aduce în public prinosul omagiului nostru domnilor Walter Muston și C. I. Ionescu, ambii din Sinaia, consilier Diaconescu și Romeo Ionescu, ambii din Brașov, consilier onorar Iorgu G. Toma din Cernăuți, Ioan Colman, Nicolae Ivanovici și dr. Emil Casimir din București, pentru a nu cita decât pe cei mai imediat apropiați.

Pe de altă parte, era absolut necesar — sfatul îl primisem și din afară — ca denumirea internaționalizată astăzi de „Touring Club“ să fie pusă la adăpost de aventuri care oricând ar fi putut compromite pentru mult timp, ideea turistică în România. Mai mult, toți aceia cari se grupau entu-

B. TOURING-CLUBUL ROMÂNIEI. Așa s'a născut ideea Touring-Clubului României și din acel moment — adică din Aprilie 1925 — putem socoti această nouă asociație de turism ca fiind virtual înființată. Natural, din chiar primul moment, ne-am dat seama de greutatea și răspunderea ce ne luam pe umeri. Dar aveam curajul credinței, entuziasmul în spre mai bine, dorința în spre mai folo-

1) Vezi „Boabe de Grâu“ No. 1, pag. 53 „Turismul altor țări“, despre opera considerabilă desfășurată de către Touring-Club Italiano, spre exemplu.

ziaști ca fondatori în jurul noului „Touring-Clubul României”, chiar dacă nu aveau un trecut turistic bine stabilit și cunoscut, aveau totuși legături și mai ales înțelegere pentru turism, care-i făcea să se intereseze foarte de aproape de acest element de civilizare. Și din acest punct de vedere prin urmare, era o garanție că titulatura de Touring-Clubul României încăpea pe mâini bune, ceea ce evident dădea cele mai frumoase speranțe de viitor.

Anul 1925 a trecut în felurite constatări și ședințe pentru facere de statute și regulament, și în tot felul de adunări generale și extraordinare pentru clarificarea și punerea la punct a chestiunilor care se ridicau și adică: înființarea Touring-Clubului României, transformarea fostului Han al Drumeților în secția alpină a Bucegilor și fuziunea ei în T.-C. R., felul de a se manifesta al acestei din urmă asociații, legătura ei cu societăți similare străine, și câte altele.

Toate aceste formalități au cerut timp, dând mult de lucru, așa că abia la 2 Decembrie 1925 s'a putut cere Tribunalului Ilfov aprobarea constituirii numitei asociații și persoanele următoare au fost membrii fondatori: Ștefan Bogdănescu, Sophie Bragadir, Ioan Brăiloiu, Emanoil Bucuța, Mircea Chernbach, Mihai Ciupagea, Ioan Colman, D. Z. Furnică, Mihai Haret, Spiru D. I. G. Haret, Nicolae P. Missir, Grigore Pherekyde, Constantin N. Popescu, Mitică Popescu-Baldovin, Nicolae Popovici, Andrei Popovici-Bâznoșanu, Carol Rădescu, dr. Teodor Solacolu, Ștefan Spirescu, Aurel Stănescu, Constantin Stătescu și Constantin Stoicescu, iar avocatul asociației a fost G. Mortzun.

La 2 Aprilie 1926 apărea în Monitorul Oficial sentința Tribunalului Ilfov, care dădea Touring-Clubului României autorizarea de funcționare, acordându-i în același timp personalitatea juridică lui și secțiilor sale conform legii pentru persoanele juridice.

## II. ORGANIZARE. MEMBRI. ACTIVITATE DESFĂȘURATĂ.



Desen de Ion Gesticone

Touring-Clubul României, care este condus de un Consiliu de Administrație central, posedă organizația similară mai tuturor asociațiilor de genul său, adică aceea bazată pe secții sau sedii secundare, care la rândul lor sunt con-

duse de comitete locale sub auspiciile Consiliului de administrație și după regulamente anumit întoc-

mite. Comitetele locale constituie în același timp legătura cu centrala asociației.

Secțiile sunt următoarele:

1. *Secția București* cu sediul în Capitala Țării, fondată odată cu asociația la 2 Aprilie 1926. Numără cam 1.500 de membri și e condusă deocamdată, direct, de către Consiliul de Administrație central.

2. *Secția întâia alpină a Bucegilor*, cu sediul în Sinaia; fondată asemenea la 2 Aprilie 1926. Numără peste 400 de membri și este condusă

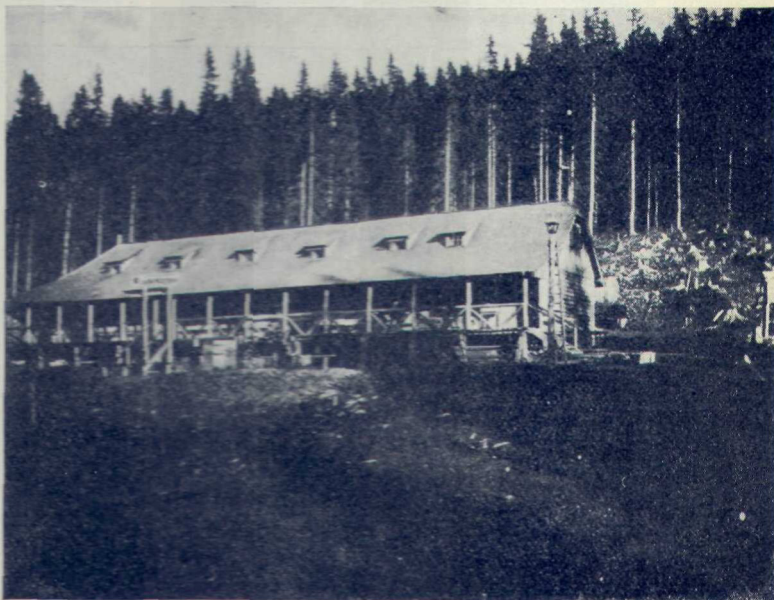


Foto W. Muston

### Înainte Casei „Peștera”

de către d-l avocat Gh. Cojocărescu din Sinaia, ca președinte.

3. *Secția a doua alpină Brașov*, cu sediul în Brașov; fondată la 10 Aprilie 1927. Are peste 300 membri și este prezidată de către d-l consilier Diaconescu.

4. *Secția a treia Bran și alpină a Pietrei-Craiului*, cu sediul în Predeal-Bran (jud. Brașov) la Preotul Iosif Tătulea, președintele ei. A fost fondată la 14 Iunie 1926 și numără peste 50 de membri.

5. *Secția Munților Apuseni*, cu două subsecții și cu aproape 250 de membri; are sediul în Cluj și este prezidată de către profesorul dr. Titus Vasiliu de la Facultatea de Medicină din Cluj, iar secretar-general este d-l Valeriu Pușcariu. A fost fondată la 1 Iulie 1927.

6. *Secția Pietrele-Doamnei* din Bucovina, cu sediul în Câmpulungul-Moldovenesc, are aproape 100 de membri și este prezidată de către d-l Iorgu G. Toma, fost vice-președinte al Camerei. Fondată la 18 August 1928, și

7. *Secția de apă Dunărea-de-jos* cu circa 300 de membri și cu sediul în Brăila. Este prezidată de d. Comandor Octav Nedelcu și a luat ființă în ziua

de 9 Martie 1930. Este prima secție de apă a T.-C. R.

În afară de aceste șapte secții contituite în mod legal, asociația are în câteva alte localități, începuturi de viitoare organizări teceriste, cum ar fi secția Banatului cu peste 60 membri numai în Timișoara; secția Ploești-Câmpina cu aproximativ 300 de membri, etc.

În total numărul membrilor Touring-Clubului României, depășea pe ziua de 1 Maiu 1930, cifra de 3.500; dacă toți aceștia și-ar plăti cu regularitate neînsemnata cotizație anuală — și mai ales dacă și-ar achita-o fără numeroase vizite de încasator, care costă foarte mult — situația financiară a asociației ar fi mult mai bună.

După aceste preliminări să examinăm situația fiecărei secții în parte, cu activitățile dezvoltate și cu situația financiară.

1. SECȚIA BUCUREȘTI, contrariu celorlalte secții organizate, contează — din lipsa unui comitet adecuat — mai numai ca grupare pe hârtie, care n'a dezvoltat nici un fel de activitate, de oarece tot ceace s'a făcut în numele ei, a fost de fapt opera directă a Consiliului de Administrație. Și trebuie să recunoaștem, că această lipsă dela datorie a celei mai mari secții teceriste, a fost dăunătoare, de oarece Consiliul central, organ în parte reprezentativ de administrație generală, neglijează fără voia lui și uneori chiar împotriva unor silințe stăruitoare, numeroase chestiuni, care dacă par mărunte, sunt totuși foarte interesante. De aceea s'a și adoptat organizarea asociației pe bază de secții; pentru că aceste grupări mai mici, regionale, cu autonomie accentuată, sunt mai mobile, mai vioaie, mai creatoare în ansamblul lor pentru scopuri, dese ori nebănuite, care se ivesc la orizont. Iată un prim punct pentru care regretăm lipsa de existență reală a acestei secții, în care încă dela înființarea ei ne pusesem întreaga speranță, căci o socoteam marea animatoare, aceea în care ar fi trebuit să înflorească dela început, un înalt spirit de entuziasm creator. Dar i-au lipsit conducătorii și rezultatul este că în București și județul Ilfov, nu s'a

început nici cea mai slabă activitate. Și rolul ei ar fi putut fi covârșitor, dacă ne gândim că ei îi incumbă mai ales o acțiune de specialitate și educație turistică generală care să prepare terenul pentru o viitoare organizare turistică a regiunii. Câți din noi cunosc bunăoară curiozitățile, monumentele istorice sau măcar punctele de seamă ale Capitalei; cine le-a descris vreodată? Iar ale județului Ilfov și mai puțin, deși el are un pronunțat caracter turistic! Sau cine îl poate vizita dacă n'are automobil propriu, și chiar atunci...? Acesta este al doilea punct de regret, căci secția București ar putea avea un rol util și prin aranjarea unor vizite colective în oraș sau împrejurimi; prin publicarea unor mici călăuze sistematic întocmite asupra Capitalei și Județului, cu lacurile, cu mănăstirile sau cu peisajele sale uneori mai mult decât caracteristice. Dar pentru a putea pune în practică acest program, e nevoie de un mănunchiu de oameni energici, desinteresați și buni cunoscători ai locurilor, cari să se dedice acestei opere de educație și cultură turistică, capabilă să schimbe în bine, numai în câțiva ani, fața județului.



Foto W. Muston

Pe prispa Casei „Peștera“

minarea caselor din Bucegi care au și fost de atunci încoace înzestrate și amenajate cu tot confortul posibil.

Aceste adăposturi sunt: CASA PEȘTERA la 1610 m. alt. și CASA OMUL, „MIHAI HARET“ la 2509 m. alt.

Ridicarea și desăvârșirea acestor două case românești de adăpost în munți, a însemnat un moment important în dezvoltarea alpinismului național, de oarece dela un an la altul, numărul celor ce s'au urcat pe munte, a crescut într'atâta în cât chiar din al doilea an al existenței lor, s'a văzut că în timpul verii erau insuficiente.

Construcția „Casei Peștera“ a început în Maiu 1923 și la 21 Septemvrie acelaș an, a fost inaugurată în mijlocul unui frumos entuziasm a peste 60



Foto W. Muston

Cum s'a transportat din vale materialul pentru Casa „Omu”



Foto W. Muston

Munții în ziua inaugurării Casei „Omu” (7 August 1926)

de participanți. Lucrările au continuat însă și mai departe în tot cursul anului 1924, iernii și primăverii 1925, procedându-se la mărirea și reamenajarea ei, astfel că în ziua de 29 Iunie 1925, de față fiind peste 200 de membri — deși noaptea timpul fusese infernal cu frig și viscol de zăpadă — s'au inaugurat și lucrările cele noi. De atunci și până azi, i s'au adus neîncetat îmbunătățiri, atât în cecece privește confortul excursioniștilor, cât și posibilitățile ei de exploatare, făcându-i-se la zi reparațiile necesitate de marile stricăciuni pe care în fiecare iarnă i le cășunează zăpezile, gerurile sau uraganele.

Azi Casa Peștera posedă 40 de paturi cu somieră, cu saltele de lână, perne de fulgi, pături și rufăria completă de pat, totul repartizat în cinci camere la parter și trei la mansardă. Deosebit — în alt corp — se află un grajd pentru vaci, o cămară-atelier, o cameră neagră pentru fotografie și o cameră pentru călăuze având șase locuri. Tot în corpul principal sunt: o frumoasă sală de mâncare cu bibliotecă și muzeu în formație, o cameră pentru îngrijitor, o bucătărie cu cămara ei și sub munte o solidă și spațioasă pivniță de beton armat cu două compartimente.

Costul total al adăpostului, așa cum se prezintă el actualmente, cu sobele de teracotă, cu întreaga lui zestre, mobilier, veselă, rufărie, și reparații, se ridică la rotunda sumă de 1.652.762 lei. Dăm această cifră, tocmai pentru ca cititorii să poată ju-

deca ce sfortăre s'a făcut spre a se ajunge aci, mai ales că de prea multe ori activitatea conducătorilor asociației este stânjenită prin felurite pretenții absurde ori prin reclamații, în majoritate dovedite nejustificate sau în orice caz exagerate. Și aceste reclamații care în 90% din cazuri vin dela nemembrii, adică dela persoane cari de fapt n'au nici un drept, de vreme ce cu nimic n'au contribuit la opera realizată, n'au alt rezultat decât de a îndărji personalul adăpostului, care și fără asemenea cauze ne dă suficient de lucru. Iar pe noi conducătorii ne amărăsc, măcinându-ne în mod inutil activitatea, după cum arătam mai sus. Nimeni de altfel nu-și inchipuie, cât ne dă de lucru personalul caselor, pe care noi trebuie să-l formăm — neavându-l pregătit de trei, patru generații ca în Apus — pe care trebuie să-l ținem în frâu spre a nu se abate dela datorie, pe care trebuie să-l inspectăm cât de des și pe care trebuie chiar... să-l consolăm de jicnirile gratuite pe care le capătă uneori tocmai dela aceia cari n'ar trebui să jicnească. Înțelegem deci ce greutăți prezintă administrarea unei case de munte, ce de îndatoriri trebuie ținute la zi și executate în mod absolut onorific de către două sau trei persoane, care benevol și-au luat această însărcinare, de care profită atâția excursioniști. Unul dintre conducătorii Clubului Alpin Francez, care posedă vre-o 25 case de adăpost în munte, ne spunea acum câțva timp: „nu este atât de greu de construit case de adăpost



1

Foto W. Muston



2

Foto W. Muston

în munți, pe cât e de greu de a le ține și exploata“, ceace pe zi ce trece se adeverește și pentru T. C. R.

Ziceam că imediat ce casele din Bucegi s'au deschis, numărul excursioniștilor a crescut considerabil. Schitul Peștera Ialomiței a găzduit în 1923 — după informațiile aproximative ce am putut culege

atunci dela schimnici — circa 300 la 350 persoane. Numărul acesta s'a întreit chiar din primul an de funcționare a Casei Peștera și de atunci a crescut fără încetare până în 1928, scăzând puțin în 1927

Iată tabloul comparativ de la 21 Septemvrie până la 31 Decemvrie 1929, atât al găzduirilor cât și al venitului net pe care l-a avut adăpostul:

Anul	N-rul persoanelor găzduite			Paturile ocupate			Paturile disponibile în cursul anului și procentul celei ocupate			Beneficiul net L e i
	Membrii	Nemembrii	Total	Membrii	Nemembrii	Total	Total	% ocupate	% libere	
1924	359	807	1.166	524	868	1.392	7.235	19 <sup>0</sup> / <sub>100</sub>	81 <sup>0</sup> / <sub>100</sub>	10.619
1925	625	811	1.436	885	857	1.742	8.167	21 <sup>5</sup> / <sub>100</sub>	78 <sup>5</sup> / <sub>100</sub>	31.212
1926	844	1.191	2.035	1.379	1.233	2.612	11.415	23 <sup>0</sup> / <sub>100</sub>	77 <sup>0</sup> / <sub>100</sub>	41.811
1927	1.072	991	2.063	1.938	1.194	3.132	14.600	21 <sup>5</sup> / <sub>100</sub>	78 <sup>5</sup> / <sub>100</sub>	59.368
1928	980	1.097	2.077	1.716	1.233	2.949	14.600	20 <sup>5</sup> / <sub>100</sub>	79 <sup>5</sup> / <sub>100</sub>	110.715
1929	833	809	1.642	1.613	1.056	2.669	14.600	18 <sup>5</sup> / <sub>100</sub>	81 <sup>5</sup> / <sub>100</sub>	51.136

Din examinarea tabloului de mai sus, reiese că anul de criză 1929 a influențat în rău și „Casa Peștera“, de vreme ce numărul excursioniștilor

găzduiți a fost cu 435 mai mic ca în 1928, an cu afluență maximă. Iar excursioniștii vizitatori au consumat atât de puțin încât beneficiul net cu 59.579



3

Foto W. Muston

Faze de clădire a casei „Omu“



4

Foto W. Muston

lei mai mic ca în 1928, poate fi socotit ca dezastruos. E adevărat că la aceasta a contribuit și toamna 1929 — mizerabilă ca timp — care împiedicând excursiile în munți a ținut casa ca și pustie în ultimele patru luni ale anului. De unde încasările brute dela Septembrie la Decembrie au trecut de una sută mii lei în 1928, în 1929 ele abia au atins trei-zeci mii lei; și tocmai încasările de toamnă după terminarea aprovizionării de iarnă, formează adevăratul beneficiu net.

Casa Peștera — am arătat — este insuficientă în lunile de vară, mai ales dacă ținem socoteală că alpinismul crește din an în an. Se poate deci problema măririi casei, ceace s'a și hotărât, începându-se chiar cu strângerea materialului lemnos necesar. Iar pentru ca adăpostul să devie mai remuneratoriu, căci altfel exploatarea lui riscă să ruineze asociația, e necesar să fie amenajat în condiții cât mai perfecte, cu luminat electric, apă curentă, instalații sanitare, etc. Toate acestea cer bani mulți cari pentru moment lipsesc. Față însă cu numărul relativ important al membrilor secției București, eforturile de făcut n'ar fi de loc mare dacă spiritul de solidaritate al unora pentru opera teceristă, ar fi mai adânc sădit și mai înțelegător de foloasele ce vor urma.

Al doilea adăpost de munte ridicat tot din veniturile secției București, este Casa Omul „Mihai Haret”, a cărei construcție a început în 1924, la Bușteni, unde a fost complet încheiată în curtea fabricilor Schiel.

Demontată și piesele numerotate, casa a putut fi transportată cu mare oboseală și cu însemnate cheltueli sus pe vârful Omul unde a fost definitiv montată. Vederile alăturate arată mai bine de cât lungi descrieri, una din greutatea care au fost de învins. Spre exemplu, o bună parte din material a fost cărat cu spinarea omenească pe o distanță de circa doi km., adică de pe Șeaua Văei Cerbului până în vârful Omul.

Cu toate viscoalele și uraganele din toamna 1925, grație rezistenței și perseverenței constructorilor, frații Pescaru, lucrarea a fost complet terminată la începutul lui Ianuarie 1926, astfel că primăvara — îndată ce s'a putut — adăpostul a fost mobilat, amenajat și deschis publicului. Inaugurarea a avut loc în ziua de 7 August 1926, în prezența a peste patru sute de excursioniști veniți din multe părți, măcar că în ziua aceea domnea un timp infernal cu uragan rece de zăpadă, care din ajun albise d'arândul crestele golașe înconjurătoare.

Deși fusese extrem de solid construită, fiind prinsă drept temelie în 12 blocuri de beton de câte doi metri cubi fiecare și ancorată din aceste blocuri până 'n acoperiș cu 24 enorme ancore de fier, totuș casa vibra și mai ales urla extraordinar în timpul uraganelor, care la Omul suflă foarte des. De aceea în 1927, i s'a adăogit în spate, legând-o cu stânca Omul, o solidă construcție de piatră și ciment, zisă „magazia-tampon” care a costat peste 100.000 lei și care nu numai că a asigurat netăgăduit existența casei, dar a îmbunătățit șederea acolo a îngrijitorului și a excursioniștilor, făcând-o mai plăcută, căci acum interiorul este totdeauna cald și liniștit.

Construcția și amenajarea completă a Casei Omul „Mihai Haret”, a costat în total până azi suma de lei 462.860; față cu insuficiența ei pentru găzduirea excursioniștilor s'a hotărât mărirea îndată ce mijloacele financiare vor permite această lucrare necesară, dar mai ales dorită de vizitatori.

În adecăr, din cauza micimii ei relative (nu poate cuprinde la odată mai mult de 25 persoane) și a fricei pe care mulți o au de a nu găsi loc de dormit, numeroși excursioniști își întocmesc planul în așa mod, ca să nu fie nevoiți să petreacă noaptea la Oomul. Din această cauză deseori — chiar în lunile de afluență Iulie-August-Septembrie — adăpostul rămâne gol, în timp ce Peștera, Bulboacele, Schitul sau Mălăeștii gem de



Casa „Omul” (cu „tamponul”)

sute de excursioniști, cari, când află că erau locuri suficiente, regretă, dar prea târziu, temerea care i-a împiedicat de a se bucura de prodigioasele priveliști ale unui apus sau răsărit de soare la 2.500 m. alt.

Casa Omul „Mihai Haret” posedă o cameră cu pat comun de lemn, suprapus în două etaje, cu saltele de pae și pături, o bucătărie-cameră de îngrijitor la mijlocul construcției, o mică și confortabilă cameră separată cu două pături cu somieră și saltele de lână și o mansardă căptușită cu scânduri lămbuite și carton gudronat, având mai multe pături de lemn cu saltele de pae, totul foarte curat și sistematic aranjat. În plus, mai are în spate, amintita magazie-tampon, spațioasă și bine aerată pentru păstrare de alimente și băuturi în timpul verii, sau a lemnelor de foc în timpul iernii.

Situația ca refugiu alpin a Casei Omul „Mihai Haret” se poate rezuma în următorul tablou:



Anul	N-rul persoanelor găzduite			Paturile ocupate			Trecători cari au plătit numai taxa de odihnă			Deficit net L e i
	Membrii	Nemembrii	Total	Membrii	Nemembrii	Total	Membrii	Nemembrii	Total	
1926	235	265	500	243	266	509	118	257	375	15.487
1927	308	301	609	336	308	644	201	364	565	7.376
1928	339	324	663	351	351	702	117	229	346	4.245
1929	301	405	706	326	411	737	121	224	345	13.963

Din citirea cifrelor de mai sus, se vede că adăpostul dela Omul a dat dela deschiderea lui deficit continuu. Aceasta din cauza greutăților de tot felul și enormelor cheltueli ce le necesită exploatarea — deși, ca și pentru Casa Peștera, administrația se face de noi în mod gratuit — precum și a prețurilor modeste stabilite, căci nu trebuie uitat că T.-C. R. face în primul rând operă socială de dezvoltare turistică și prețurile sunt fixate astfel ca să fie accesibile oricui, tineretului în deosebi. Credem însă, că dacă ne va fi posibil să realizăm mărirea proiectată, acest deficit care apasă greu, va dispărea cu timpul.

2. SECȚIA ÎNTĂIA ALPINĂ A BUCEGI-LOR, este prima secție exterioară a T.-C. R. și cea mai veche, de oarece ca o continuare a vechiului „Hanul Drumeților“ ea există — după cum am arătat — chiar din naintea actualei asociații. În adevăr fiind fondată în ziua de 27 Ianuarie 1924, la 2 Aprilie 1926, adică în momentul când devenea „Secția întâia alpină a Bucegilor a T.-C. R.“, ea număra 94 de membri. Azi este cea mai puternică, cu peste 400 membri al căror număr crește necontenit, precum și cea mai bine organizată secție teceristă, având desfășurată o activitate, care față mai ales de mijloacele financiare reduse de care a dispus, poate fi calificată de considerabilă.

Grație propagandei neîncetate și stăruitoare, credem că actualmente nu mai sunt mulți localnici în Valea superioară a Prahovei care să nu fi auzit de T.-C. R., dar mai ales de binefacerile turismului, ca element de progres și îmbogățire a stațiunilor climatice și de turism. Având norocul să numere printre conducătorii ei energiile domnilor : avocat Gh. Cojocărescu, Walter Muston, C. I. Ionescu, Ioan Tatulea, Iordan Tacu, inginer Bolomey, G. Matheescu, fost primar la Sinaiei și alții, secția Bucegilor a putut proceda la o frumoasă operă turistică, parte educativ-culturală, parte pur alpină, care pe zi ce trece se lărgeste, dând îndreptățite speranțe de viitor.

Ca și pe vremea „Hanului Drumeților“, s'au or-

ganizat conferințe, excursii colective, baluri minunate — adevărate ocazii de înfrățire între cei de jos și cei de sus toți membri tecerști, — entuziaste agape colegiale animate de acelaș larg spirit democrat, etc. urmărindu-se tot odată și un program de tipărituri, care s'au relevat ca răspunzând unei adevărate necesități. Anuarele Bucegilor, interesante și frumos tipărite, au devenit cărți de succes și e probabil că vor fi în curând și publicații de mare tiraj. Până acum s'au tipărit :

în 1926, *Intâiul Anuar al Bucegilor*, pe anii 1924/925, în o mie exemplare, epuizat ;

în 1927, *Al doilea Anuar al Bucegilor*, pe anii 1926/927, cu hartă colorată la 1/10.500, în două mii exemplare, asemenea epuizat ;

în 1928, *Al treilea Anuar al Bucegilor*, pe anii 1928/929, asemenea cu hartă colorată la 1/10.500, tot în două mii exemplare, azi în plină desfacere.

Al patrulea Anuar este în preparație.

Oameni cari în viața lor n'au citit un singur rând în afară de gazetele zilnice, își procură regulat *Anuarele Bucegilor*, le citesc și recitesc, așteptând cu nerăbdare apariția noului volum. De aceea putem afirma, că acolo sus la poalele Bucegiului, anuarele teceriste dau o contribuție importantă la dezvoltarea gustului de citit. Este acesta un fapt de reținut, relativ la valoarea pe care o poate reprezenta într'o regiune dornică de dezvoltare o societate turistică bine condusă, care să știe transforma în activă, setea pasivă de cunoaștere și informare a publicului localnic. Pentru aceasta evident este în primul rând nevoie ca asociația să ajungă a inspira deplină încredere. Și secția alpină a Bucegilor, prin felul ei de a se comporta, prin cinstea ei desăvârșită, prin activitatea utilă ce a desfășurat până în prezent, ca și prin conducătorii ei dezinteresăți, a câștigat deplina încredere a prahovenilor, doritori de progres. Dovada o fac între altele și numeroasele ajutoare de tot felul, pe care le primește secția în mod absolut spontan dela membrii săi, în afară de cotizația anuală obligatorie.

Deosebit de agapele colegiale, de conferințele și

nute, de balurile avute, de excursiile colective organizate și de anuarele publicate, secția alpină a Bucegilor a mai realizat și următoarele: a construit frumoasa casă de munte din masivul Gârbovei numită „Casa Piscul-Câinelui”; a marcat poteci în munți; a reparat și construit drumuri; a pus tablele indicatoare; etc. Să examinăm în mod rapid unele din aceste activități.

Casa Piscul-Câinelui depe muntele cu acelaș nume se află situată d'asupra Sinaiei la 1.010 m. alt. și la doi km. distanță de oraș, având un drum de acces foarte ușor. Ridicată în „Poiana Carp” construcția ei a început în Maiu 1928, iar inaugurarea a avut loc la 17 Noemvrie 1929. Adăpostul este azi complet gata, lipsindu-i numai o parte din amenajarea și mobilarea interioară, care sperăm, se vor putea termina în cursul anului curent. E luminată cu electricitate, are telefon, cameră de baie și va avea instalații sanitare moderne. Până în prezent a costat 871.073 lei și mai necesită aproximativ 170.000 lei pentru completa ei terminare.

Casa Piscul-Câinelui a fost construită de către Secția alpină a Bucegilor căreia îi aparține. Ea nu e propriu zis o cabană de munte cum sunt cele din Bucegi, fiind prea aproape de Sinaia, ci este în realitate un loc de plimbare și recreație pentru

Sinăeni și vizitatori, așa cum se obișnuiește în străinătate în jurul marilor localități de vilegiatură. De altfel nici nu posedă de cât patru camere a câte două paturi fiecare, care se închiriază minimum săptămânal și exclusiv membrilor teceriști. În afară de camerele de dormit, mai posedă următoarele încăperi: camera îngrijitorului, bucătăria, cămara și o frumoasă sală de mâncare, cu un bun restaurant la îndemâna oricui, dela ferestrele căruia se desfășoară o magnifică priveliște asupra masivului Bucegilor, Sinaiei și Castelului Peleş.

De un beneficiu net al „Casei Piscul-Câinelui” nu se poate vorbi, neavând un an întreg de funcționare, mai ales că nici complet amenajată n'a fost în acest interval de timp. Totuș putem arăta că dela 1 Iulie 1929 la 31 Decemvrie acelaș an, deși a fost vizitată de peste 2.500 persoane, a dat un deficit definitiv de lei 15.937.

O altă importantă activitate desfășurată de către secția alpină a Bucegilor, este marcarea pote-

cilor în munți, care reclamă foarte însemnate fonduri, ce rămân pierdute, nu numai prin felul întrebuintării lor, sau din cauza asprimii climei, ci mai ales din cauza distrugătorilor fără motiv, cari strică din plăcere, astfel că ruinează repede lucrarea, trebuind fără încetare — chiar dela un an la altul — să fie de aproape întreținută, dar mai ales reparată. Mai mult, conducerea și supravegherea marcajului este foarte oboșitoare pentru cei cari — în mod gratuit și benevol — și-au asumat răspunderea acestor lucrări. De aceea nici nu s'au putut însemna până în prezent de cât 155 km. poteci, exclusiv în masivul Bucegilor, cari au costat însemnata sumă de 97.462 lei, fiind în total înfiți 850 stâlpi de 2½—3 m. înălțime. Nu e aci locul să vorbim mai pe larg de acest marcaj, asupra căruia oricine poate avea detalii complete și precise din citirea celor trei anuare apărute ale Bucegilor.

În plus, planșa care însoțește acest articol, lămurește culorile și distanțele, mai bine ca o lungă descriere.

Am arătat că secția alpină a Bucegilor, s'a ocupat și de reparația unor poteci în munți devenite impracticabile din cauza uitării în care fuseseră lăsate. Acestea sunt: o sumară reparație a potecii spre Vârful-cu-dor; reparație radicală și podul refăcut al

potecii dela Poiana-Reginei prin Piatra-Arsă până în vârful acestui munte — total 6 km.; o reparație bunicică a potecii de pe Valea Jepilor (6 km.), admirabilă înainte de război, distrusă complet în timpul ostilităților și ruinată din nou după reparația noastră de teribile avalanșe chiar în anul următor refacerii.

În fine s'a reamenajat complet de la Dhamul în vârful Omul, „drumul lui Frideric Deubel” pe la Pichetul Roșu, poteca Take Ionescu și Fața Bucșoiului. Poteca aceasta celebră, care prezintă prodigioase puncte de vedere, a fost trasată pentru prima dată de către profesorul — azi octogenar — Frideric Deubel din Brașov, cunoscut alpinist. Cum nimeni nu se mai ocupase de ea, se pierduse cu desăvârșire, abruștele fiind măturate și poleite de către avalanșele succesive a numeroși ani, iar pantele mai domoale fiind complet acoperite, fie de jnepenii crescuți în voe, fie de bolovanii rostogoliți de sus în cursul timpului. Acum,



Foto M. Haret

Drumul „Deubel” la Casa „Omul” prin fața Bucșoiului

pe unde a trebuit s'au făcut trepte, s'au curățit jnepenii, s'au dat la o parte bolnavii, marcându-se d'arândul, des, de sus și până jos. Lucrarea s'a efectuat în vara trecută 1929 sub supravegherea directă a d-lui W. Muston și a noastră, costând în total frumușica sumă de 15.000 lei.

Terminăm cu această succintă descriere a secției alpine a Bucegilor, a cărei activitate produc-

tivă doritorii o pot pe larg urmări în pomenitele Anuare ale Bucegilor. Înainte însă de a încheia și pentru ca cititorul să judece cât mai precis situația ei financiară, iată și bilanțul încheiat pe 31 Decembrie 1929, aprobat de adunarea generală a secției din 9 Februarie 1930, și care confirmă cu cifre soliditatea ei.

## BILANȚUL SECȚIEI ALPINE A BUCEGILOR

PE 31 DECEMBRIE 1929

ACTIV

PASIV

CASSA IN NUMERAR . . . . .	561—
<i>Imprimare:</i>	
85 ex. Primul Anuar a 20 lei . . . . .	1.700—
350 ex. Al 2-lea Anuar a 55 lei . . . . .	19.250—
180 ex. Hărți volante a 20 lei . . . . .	3.600—
1.377 ex. Al 3-lea Anuar a 70 lei . . . . .	96.390—
<i>Semnul secțiilor alpine</i>	
629 buc. a 80 lei . . . . .	50.320—
<i>Casa Piscul Câinelui</i>	
Lucrări efectuate până la	
31/XII 939 . . . . .	871.073—
<i>Mobilier și unelte</i>	
Conform inventarului . . . . .	43.710—
	<u>Lei 1.086.604—</u>

Averea T.-C. R.-secția alpină a Bucegilor . . . . .	574.010—
Cotizații pe 1929 și taxe înscriere . . . . .	47.065—
Subvenții și donații . . . . .	82.264—
Subvenția de la Centrală . . . . .	100.000—
	<u>229.329—</u>
<i>Imprumuturi</i>	
Banca „Albina” Sinaia . . . . .	100.000—
Diverși particulari . . . . .	94.000—
	<u>194.000—</u>
<i>Garanții</i>	
Ingrijitorul Casei Piscul Câinelui . . . . .	11.000—
<i>Lucrări de marcaj</i>	
Lucrări în 1929 . . . . .	27.462—
Sume plătite sediului central drept 50 % din cotizații . . . . .	23.532—
Vârșaji în cont p. Al 3-lea Anuar . . . . .	18.641—
Venitul balului 1929 . . . . .	8.630—
	<u>50.803—</u>
	<u>Total lei 1.086.604—</u>

3. SECȚIA A DOUA ALPINĂ BRAȘOV. Deși fondată la 10 Aprilie 1927, secția Brașov n'a putut desvolta o activitate apreciabilă decât de pe la jumătatea anului 1929, din cauza a numeroase greutăți, asupra cărora nu e locul să insistăm aci, dar cari în parte au fost înlăturate azi.

Faptul îmbucurător este că secția a început a se manifesta frumos, întocmai ca și secția Bucegilor, cu reușite apoteozice, cu un splendid și foarte remuneratoriu bal, cu entusiaste excursii colective și cu interesante și populate conferințe însoțite de proiecții luminoase. Este acum de netăgăduit, că aceste manifestări produc cel mai fericit efect, mai ales într'o localitate ca Brașovul, unde pentru prima dată se manifestă o societate turistică românească, în care chiar Românii nu aveau prea mare încredere, fiind obișnuiți până aci să considere exclusiv pe Sași, ca având singuri un spirit turistic realizator. Sperăm că în scurt timp dovada contrarie o vom putea și noi face ușor.

Punctul esențial de activitate al secției Brașov, a fost stabilit pentru început, la ridicarea „Casei Postovar” pe muntele cu acelaș nume. După mari stăruințe s'a putut obține dela primăria municipiului Brașov, terenul necesar, admirabil situat chiar pe creasta muntelui la 1690 m. alt. de unde pri-

veliștea se desfășoară nelimitată pe întregul cuprins al orizontului spre Piatra-Crai, Bucegi, valea Prahovei, Gârbova, Piatra-Mare și platoul Transilvaniei. Acum se lucrează în mod activ și de mai multe luni, la adunarea materialului și la strângerea fondurilor de construcție. Avem mare speranță că lucrările vor putea începe chiar în cursul acestei veri.

Necesitatea unei noi case de adăpost pe Postovar, se făcea simțită de mai mulți ani, pentru următoarele două motive:

a) numărul excursioniștilor a crescut foarte mult în ultimul timp, vechea casă S. K. V. devenind neîncăpătoare în unele momente ale anului, și

b) spiritul turistic al excursioniștilor Români, fiind foarte diferit de acela al excursioniștilor Germani, dă naștere la dese conflicte, uneori regretabile între excursioniștii acestor două naționalități. Pentru a curma răul și a da posibilitate alpinismului brașovean — fie el național sau minoritar — să se desvolte în liniște, dar mai ales în plenitudine, comitetul Brașovului în deplin acord cu Consiliul de Administrație Central, care îl va ajuta din toate puterile sale, a decis construcția cât mai grabnică a unui confortabil adăpost alpin pe cunoscutul și

vechiul munte românesc „Postovarul” numit și „Cristianul-Mare”.

Prima adunare generală a secției Brașov, a avut loc în Decembrie 1929, când totuși nu s'a putut prezenta un bilanț precis asupra situației financiare, din cauză că nu se încheiase încă anul și situația diverselor fonduri nu era încă bine lămurită. În schimb, știm actualmente că secția are în casă peste 150.000 lei, aceasta în afară de subvenția pe care o va căpăta dela centrală și în afară de cotațiile pe 1930. Nu putem încheia fără să arătăm că conducătorii : d-nii Diaconescu, Dr. Moga, Dr. Mircea Suciuc-Sibianu, Colonel Strat și alții, luptă din răspuțeri pentru realizarea scopurilor secției.

4. SECȚIA A TREIA BRAN ȘI ALPINĂ A PIETREI-CRAIULUI, este cea mai mică și cea mai slabă secție a T.-C. R. Deși fondată la 14 Iunie 1926 ea n'a dezvoltat totuși până azi nici o

activitate, cu toate că este condusă de un președinte energic, doritor de progres și mare iubitor al frumoasei localități în care trăiește. Dar și aci se întâmplă, ceea ce s'a întâmplat la început secției Bucegilor ; pe de o parte lipsa de interes a localnicilor pentru turism, a cărui însemnătate nu vor nici măcar să-l înțeleagă și pe de alta lipsa completă de încredere în asemenea societăți. Și propaganda aci merge foarte greu, fiindcă e făcută de unul singur, de Preotul Tătulea, nu de zece

sou doisprezece turiști convingși cum s'a întâmplat cu secția Bucegilor. Sperăm însă că mulțumită stăruinței ce vom desfășura în viitor, lucrurile se vor îndrepta, mai ales că secția posedă un frumos teren în Poarta-Bran donat de d-na Elena Gr. Râmnicianu din averea moștenită dela Bucura Dumbravă și fost chiar al acesteia din urmă, destinat unei case de adăpost „Casa Bucura Dumbravă” ; că are în casă ceva bani și că centrala a publicat anul acesta frumoasa și interesanta lucrare „Branul” de profesorul I. Moșoiu, care va servi de sigur foarte mult interesele secției Bran.

5. SECȚIA MUNȚILOR APUSENI are de luptat, ca și secțiile Brașov și Bran, cu numeroase greutăți, printre care cea mai de seamă este lipsa aproape completă a unui veritabil spirit turistic în regiune. Așa fiind, ea a trebuit să desvolte până în prezent mai numai o activitate de pură propagandă, prin baluri reușite, agape colegiale, serbări

diverse și numeroase plimbări sau excursii colective : total 22 în 1929. Azi, cu cele două subsecții, „Detunată” cu sediul în Abrud (președinte Lt.-Col. Gh. Scarlat) și „Stâna din Vale” cu sediul în Beiuș (președinte profesor I. Bușigă) care laolaltă cuprind aproape 250 de membri taceriști, situația secției pare consolidată, nu numai în ceea ce privește existența ei ca asociație turistică, ci și din punct de vedere al finanțelor, care sunt foarte bune. Secția a început anul trecut (1929) marcarea potecilor în munții Apuseni, exact după sistemul tacerist întrebuițat în Bucegi, marcându-se 50 km. de drumuri printre care : Răcătău-Fântânele-Bălcești de unde probabil în cursul anului 1930 se va face legătura directă cu „ghețarul dela Scărișoara” ; apoi în regiunea sub-secției Stâna-din-Vale drumul la interesantul fenomen natural „Cetățile Bihariei” ; pregătește publicarea unei broșuri asupra aceluia îndepărtat și interesant masiv muntos ;

pregătește publicarea primului său Anuar ; a colaborat la redactarea monografiei tipărite în 1929, cu ocazia serbărilor Unirii și intitulată „Transilvania, Crișana, Banatul și Maramureșul”, publicând în volumul al doilea articolul ilustrat „O țară de turism-Ardealul” de Valeriu Pușcariu, secretarul-general al secției ; a înființat o casă de adăpost la „Măguri” (1.300 m. alt. și aproximativ 50 km. distanță de Cluj) cu 20 paturi cu saltele, rufărie de pat, pături, veselă, etc. ; a înființat în



Foto W. Muston

Punerea temeliei Casei „Piscu-Câinelui”

Valea Devii (masivul Muntelui Mare) a doua casă de adăpost, compusă din trei camere, mansardă, sală de mâncare și bucătărie cuprinde trei paturi separate și o sală comună, unde pot dormi 18 persoane ; adăpostul se află pe teritoriul sub-secției Detunată la o depărtare de 4½ ore de Abrud ; în fine această secție are în regiunile izolate și puțin accesibile, oameni de încredere, cari pot călăzi pe turiști.

6. SECȚIA PIETRELE-DOAMNEI, deși cu număr relativ mic de membri este o secție solidă, care-și afirmă existența pe fiecare zi. Mulțumită puternicului ajutor pe care încă dela început i l-a dat I. P. S. S. Mitropolit Nectarie al Bucovinei prin „Fondul bisericesc ortodox-român al Bucovinei” secția a putut organiza o splendidă casă de adăpost ridicată în 1928 la 1.600 m. alt. și situată la spatele unor stânci împădurite, în fața faimosului grup stâncos detunat „Pietrele-Doamnei”. Cel mai

apropiat centru este, orașul Câmpulungul-Moldovenesc, pe al cărui teritoriu se găsește muntele Rarău (1.653 m.) cu Pietrele-Doamnei (1.648 m.).

Distanța dela Câmpulungul-M. la CASA RĂRĂU „MITROPOLITUL NECTARIE“ este de 12 km. sau 4 ore de drum, dintre cari 2 ore pe valea pârâului *Isvorul Alb*, și două pe coasta muntelui în sus. Până la casă este drum de car, iar o bună distanță pe *Isvorul Alb* se poate merge chiar cu automobilul. Ca toate casele Touring-Clubului României, și aceasta este în permanență deschisă, păzită și aprovizionată, iarna ca și vara. Casa posedă la parter : o terasă, un antreu cu bufet, dedesubt fiind pivnița, bucătăria, camera îngrijitorului și trei camere pentru excursioniști. La mansardă : un balcon deschis și unul interior, un coridor care desparte mansarda în două părți egale și câte două camere la dreapta și la stânga ; în total sunt 42 de paturi. Deocamdată numai camerele de jos se pot încălzi iarna, cele de sus neavând încă sobele necesare.

Inaugurarea casei a avut loc cu mare solemnitate și în mijlocul unei enorme afluențe la 18 August 1928, dar contractul ei de închiriere curge dela 1 Iunie 1929, când de fapt a început amenajarea, putând fi deschisă publicului excursionist. Pentru terminarea acestei amenajeri Consiliul de Administrație Central a aprobat o subvenție extraordinară de 15.000 lei pe 1930.

pra întregii Bucovine, și adică asupra județelor Câmpulung, Suceava, Rădăuți, Storojineț și Cernăuți.

Deși foarte tânără, situația ei financiară este destul de solidă, ceea ce se poate judeca după alăturata situație bănească încheiată la 31 Decem-



Foto M. Haret

Casa „Piscu-Câinelui“

o subvenție extraordinară de 15.000 lei pe 1930. vrie 1929 aprobată de adunarea generală din 26 Ianuarie 1930.

*Situația bănească la 31 Decembrie 1929  
a secției Pietrele-Doamnei*

*Incasări*

Din cotizații și accesorii	lei 20,450.—
Din diverse vânzări	„ 1.457.—
Dobânzi	„ 267.—
Taxe la Casa Rarău	„ 6.320.—
Sold din 1928	„ 7.535.—

Total lei 36.029.—

*Cheltuieli*

Poșta și timbre	lei 471.—
Imprimare și registre	„ 4.702.—
Chiria Casei Rarău	„ 613.—
Pături și saltele	„ 8.300.—
Firme	„ 20.351.—

Total lei 36.029.—

*Budgetul secției Pietrele-Doamnei a T. C. R.  
pe 1930*

*Venituri*

Taxe de înscrieri noi	lei 1.500.—
Cotizații pe 1930	„ 17.000.—
Incasările „Casei Rarău“	„ 10.000.—
Dobânzi	„ 1.000.—
Diverse	„ 3.500.—

Total lei 33.000.—

*Cheltuieli*

Amenajarea „Casei Rarău“	lei 17.600.—
Chiria și asigurarea	„ 2.000.—
Cheltuieli de cancelarie	„ 1.000.—
Încălzit și luminat	„ 2.000.—
50% Centralei din cotizații	„ 8.500.—
Neprevăzute	„ 1.900.—

Total lei 33.000.—



Foto M. Haret]

Sală de sufragerie la Casa „Piscu-Câinelui“

Secția Pietrele-Doamnei, foarte bine administrată și condusă de o mână de oameni energici în fruntea cărora se află d-l Iorgu G. Toma ca președinte și inginer inspector silvic Victor Pașcovici ca vice-președinte, își va desvolta activitatea asu-

7. SECȚIA DUNĂREA-DE-JOS, este prea tânără, ca să putem spune ceva despre ea. Avem însă parcă o intuiție, că locul de pornire Brăila, oraș mare cu vădit simț practic, de unde se va produce prima acțiune turistică de apă, este mai mult decât potrivit pentru asemenea mișcare. În adevăr, acolo se întâlnesc aproape la olaltă Delta Dunărei, Dunărea-de-jos, Balta Dunărei și nord-vestul Dobrogei. Câteva excursii pe Dunăre bine aranjate precum și un biou de informație și amenajare turistică pentru Delta, Baltă și Dobrogea, ar fi de sigur cel mai nemerit mijloc de propagandă și început de activitate.

### III. — PROIECTE DE VIITOR. SITUAȚIE FINANCIARĂ. Nu ne rămân de spus prea multe



Desen de Ion Gesticone

relativ la acest capitol, căci am arătat în parte, la descrierea secțiilor cam cum se va desfășura activitatea fiecăreia din ele.

În ceea ce privește Consiliul de Administrație central, acesta urmărește în principal

și de odată, două acțiuni. Prima este asigurarea asociației. Pentru aceasta el își dă silința să formeze elementele de conducere; apoi îndrumază secțiile existente, dându-le mai ales directivele generale de organizare și administrare, spre a le face cât mai solide, și urmărește înființarea de noi secții, în regiunile interesante ale Țării. Deocamdată această din urmă acțiune merge foarte greu, din lipsa ca și absolută a unor entuziasme perseverente și constructive.

A doua acțiune, este relativă la dezvoltarea unei activități de cultură și propagandă geografică a Țării, cu tendința de a deveni cu timpul — ca toate Touring-Cluburile de altfel — o asociație specializată în această materie.

Se înțelege că lucrul nu va fi ușor, cu costul actual al tipăriturilor și cu prea puținul gust de citit al publicului. Totul se schimbă însă cu timpul în lumea aceasta.

În afară de cele trei lucrări publicate pe timpul „Hanului Drumeților”, de cele trei anuare ale sec-

ției Bucegilor, T.-C. R.-centrala a dat la lumină dela înființarea lui și următoarele:

*Predealul*, de prof. Iordan Tacu în două mii de exemplare;

*Branul*, de profesor Ioan Moșoiu, în două mii de ex., ambele în serie cu lucrarea Castelul Peleş. Apoi s'a publicat: *Vraja Bucegilor*, de Nestor Urechia drept n-1 2 al bibliotecii literare, în 5.000 exemplare, și broșura *Turismul și pregătirea turistică în apărarea națională*, de Mihai Haret, drept n-1 3 al bibliotecii științifice. Numerele 1 și 2 nefiind încă apărute.

Socotind lucrările publicate de T.-C. R. la un loc, avem un tiraj total de 30.000 volume, din care rămân nevândute la 1 Maiu 1930, aproximativ 8.000 exemplare.

Când ne-am ocupat de secția București, am arătat care ar trebui să fie activitatea ei. Deci nu vom reveni.

Relativ la secția Bucegilor, proiectele ei de viitor sunt următoarele: terminarea marcării Bucegilor și Leaotei, adică încă vre-o 200 km. de poteci. Marcarea masivului Gârbova. Publicarea unui prospect asupra Sinaiei în limbi streine. Publicarea unei călăuze a Bucegilor și Văei Prahovei. Construcția unor case de genul Casei Piscul-Câinelui, la Vânturișu, S-fta Ana, Poiana Târlor (Bușteni) și una la Predeal. Înființarea unui biou de informație și documentare turistică în Sinaia, cu un cămin turistic, și altele. Un program să speire și pe cei mai optimiști!

Secția Bran va lucra la marcarea Pietrei-Craiului și poate va construi un refugiu alpin în acel masiv.



Foto M.Haret

Vedere asupra Bucegilor dela Casa „Piscu-Câinelui”

Despre activitatea viitoare a celorlalte secții existente sau care vor mai lua ființă, nu voim să mai spunem ceva; preferăm să se lucreze și apoi să vorbim. Iar pe timpurile acestea de criză, e mai bine dacă tăcem.

Un fapt îl putem însă accentua: că din punct de vedere turistic, România este azi o țară, unde totul este încă de făcut.

Zilnic primim întrebări din străinătate asupra organizării noastre turistice, sau mai exact asupra regiunilor mai bine organizate turisticește. Ni se cer statistici, hărți, vederi, călăuze, prospecte, lista și prețurile oțelurilor, etc. Evident toate acestea



Desen de Ion Gesticone

## BILANȚUL GENERAL AL T. = C. R.

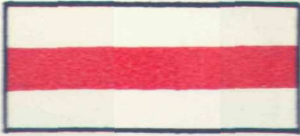
### ÎNCHEIAT LA 31 DECEMBRIE 1929

## ACTIV

## PASIV

<p><i>Banca Marmorosch Blanck et Co.</i> disponibil la 31/XII/1929 . . . . . 2.550 lei</p> <p><i>Imprimată</i> 2.895 ex. Vraja Bucegilor de N. Urechia a 36 lei . . . . . 104.220— 1.036 ex. Cartea Munților de B. Dumbravă a 20 lei . . . . . 20.720— 1.177 ex. Peștera Ialomitei de M. Haret a 26 lei . . . . . 30.602— 1.346 ex. Predealul de Iordan Tacu a 90 lei . . . . . 121.140— Cărți de membru și cărți post. il. (p. evid.) . . . . . 2— 276.684—</p> <p><i>Debitori :</i> Cartea Românească asupra lu- crării „Branul” . . . . . 30.000—</p> <p><i>Insigne</i> (700 bucăți a 150 lei bucata) . . . . . 105.000—</p> <p><i>Construcții :</i> Casa Peștera . . . . . 1.337.762— Casa Omul „Mihai Haret” . . . . . 410.000— 1.747.762—</p> <p><i>Terenuri</i> 1.500 m. p. teren la Poarta-Bran a 200 lei . . . . . 300.000—</p> <p><i>Grădina alpină naturală Cocara</i> . . . . . 8.118—</p> <p><i>Mobilier și unelte</i> Mobilierul Casei Peștera . . . . . 315.000— „ Casei Omul „M. Haret” 52.860— 367.860—</p> <p><i>Bibliotecă</i> B-teca Casei Peștera . . . . . 35,000—</p> <p><i>Secții</i> Secția alpină a Bucegilor con- form bilanțului pe 31/XII/929 . 1.086.604— Secția Pietrele-Doamnei conform bilanțului pe 31/XII/929 . . . . . 22.251— Secția Bran și Piatra-Crai . . . . . 9.000— „ Brașov . . . . . 50.000— „ M-ji Apuseni . . . . . 20.000— 1.187.855—</p> <p><i>Miniaturi, Tablouri, fotografii rămase</i> dela expoziția națională „Balneo- Climato-Turistică” . . . . . 23.133— Deficit pe anul 1929 . . . . . 20.600—</p>	<p><i>Averea asociației T. C. R. . . . .</i> 2.454.638—</p> <p><i>Cofizații și înscrieri dela secția</i> București și dela secțiile necon- stituite . . . . . 190.149—</p> <p><i>Subvenții și donații . . . . .</i> 145.640—</p> <p><i>Exploatarea caselor din munți . . .</i> 59.961—</p> <p><i>Fond de amortisment</i> Asupra rufăriei Casei P. . . . . 18.186— 2.868.574—</p> <p><i>Creditori</i> Drepturi de autor probabile : asupra Vraja Bucegilor de N. Urechia . . . . . 40.000— asupra Predealul de Iordan Tacu 40.000— 80.000—</p> <p><i>Garanții</i> Ioan Stănilă — garanție . . . . . 4.000— Grigore Pescaru „ . . . . . 20.000— 24.000—</p> <p><i>Secții</i> Secția alpină a Bucegilor con- form bilanțului secției . . 1.086.604— Secția Pietrele-Doamnei conform bilanțului secției . . . . . 22.251— 1.108.855— Cheltueli de participare la Ex- poziția națională „Balneo- Climato-Turistică” . . . . . 23.133—</p> <p style="text-align: right;"><u>Lei 4.104.562—</u></p>
<p><u>Lei 4.104.562—</u></p>	

1.



De la Sinaia la Casa Peștera, prin Vârful cu Dor și Schitul Peștera (21 Km)

2.



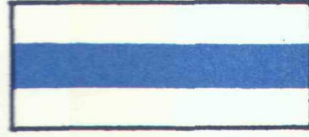
De la Casa Peștera la Strunga (4 Km)

3.



De la Sinaia la Casa Peștera prin Piatra Arsă și drumul lui Butmăloiu (18 Km.)

4.



De la Casa Peștera la Casa Omul prin Obârșia Ialomiței (8 Km.)

5.



De la Casa Peștera la fosta Casă Caraiman, prin Babele (6 Km.)

6.



De la Casa Peștera la Bușteni prin Babele, Vf. Caraimanului și Y. Albă (14 Km.)

7.



De la Busteni la Casa Peștera prin Valea Uriătorilor și drumul lui Butmăloiu (17 km.)

8.



De la Sinaia la Casa Omul prin Piatra Arsă și Baba Mare (24 Km.)

9.



De la Casa Omul la Bușteni prin Valea Cerbului (13 Km.)

10.



De la Busteni la Casa Omul, prin pichetul Rosu, poteca Tache Ionescu și drumul lui Fr. Deubel prin Fata Bucșoiului. (18 Km.)

11.



Din Valea Priponului la Crucea Eroilor din Caraiman. (3 Km)

12.



Din Vârful Pietrei Arse la Sub Cetate în drumul Vârfului cu Dor. Potecă de țarnă (3 km) Marcaj distrus complet. -





incumbă Touring-Clubului. Puțin însă avem din ele și mai niciodată nu putem răspunde întrebărilor care ni se adresează.

T.-C. R. care ființează de 4 ani, nu e vinovat de această lipsă; față de mijloacele extrem de mici ce a avut la îndemână, el a lucrat bine, frumos, precis. Ajutoare din afară i-au venit însă puține.

Deși încă grea, situația financiară a asociației este relativ solidă, ceea ce se poate constata și din citirea bilanțului general încheiat la 31 Decembrie 1929.

IV.—INCHEERE. Mulți mai socotesc Touring-Clubul o instituție sportivă, ceea ce nu este, căci sportul nu se întrebuințează aici decât ca un mijloc în anumite ramuri de turism. Atunci ce este el, se întreabă aceștia?

Răspundem: T.-C. R. este o asociație eminentă turistică, strâns legată de progresul geografic, biologic, etnografic, etc. al Țării. Este prin urmare — după cum reiese și din cele arătate mai sus — o asociație de utilitate culturală, care desfășură când acțiune educativă (prin tipărituri, conferințe, serbări, agape colegiale, baluri), când eco-

nomică (prin cultivarea și lărgirea gustului de excursie și călătorie), când de solidaritate și dragoste națională (prin indemn la vizitarea Țării; prin amenajarea turistică; prin cunoașterea reciprocă multumită excursiilor colective de la un cap la al-

tul al României), când sportivă în sfârșit (prin alpinism, ciclism, ski, etc.). Acesta este de altfel caracterul mixt al tuturor Touring - Cluburilor din lume. Iar membrii grupați în jurul ideii teceriste, datorită gustului comun de călătorii, de excursii, de descoperiri, ba poate chiar de aventuri și neprevăzut, cari cutreieră Țara ca să-i cunoască diversele aspecte, sunt o utilitate socială. Ei contribuie, prin

Touring-Clubul lor, la promovarea turismului, devenit azi o necesitate în viața unui Stat modern. Din toate aceste puncte de vedere Touring-Clubul României aduce foloase și ne place a crede că nu e departe timpul când existența lui, nu numai că va fi prețuită cum se cuvine, dar va fi chiar pe deplin asigurată.

MIHAI HARET

Președintele „Touring-Clubului României“



Casa de pe Rarău „Mitropolitul Nectarie“



„Pietrele Doamnei“ și casa „Mitropolitul Nectarie“