

P. III. 490.

BOABE DE GRÂU

ANUL II — N-rul 5

REVISTA DE CULTURĂ

MAI 1931

BIBLIOTECA
CENTRALĂ UNIVERSITĂȚII
BUCUREȘTI



CUPRINSUL

MUZEUL ETNOGRAFIC AL AR- DEALULUI DIN CLUJ cu 15 figuri	de L. NETOLICZKA
FUNDAȚIA ARETIA ȘI ALEXAN- DRU AMAN DIN CRAIOVA cu 6 figuri	de C. D. FORTUNESCU
BALCICUL cu 14 figuri	de EMANOIL BUCUȚA
„NEAMUL ROMÂNESC“ cu 9 figuri	de BARBU THEODORESCU
OASPETELE NECUNOSCUT cu 3 desene de Leon Viorescu	de AL. LASCAROV MOLDOVANU

CRONICĂ. *Cărți, conferințe, congrese, expoziții* : Biblioteci populare ale altora ; Arhitectură sfântă ; Regina Maria ; Șezătoarea ; Vânjulețul ; Contes roumains ; Le prince noir ; Școala dela Târgu-Jiu. *Teatru, muzică, cinematograf, radio* : Shakespeare în România ; Misticismul statisticii în radiofonie ; Radiofonia la țară. *Turism sport, educație fizică* : Vara românească ; Turismul de munte ; Turismul de apă ; Parcuri naționale.

cu 15 figuri

EDUCAȚIA POPORULUI ÎN ALTE ȚĂRI (A. A. A.): *Cum desleagă Statele Unite problema educației poporului în regiunile agricole din englezește de Cristina Galitzi.*

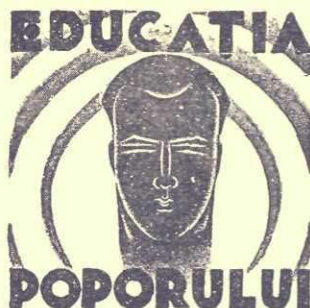
cu 3 figuri.

Un vas : planșă colorată

Redactor : EMANOIL BUCUȚA

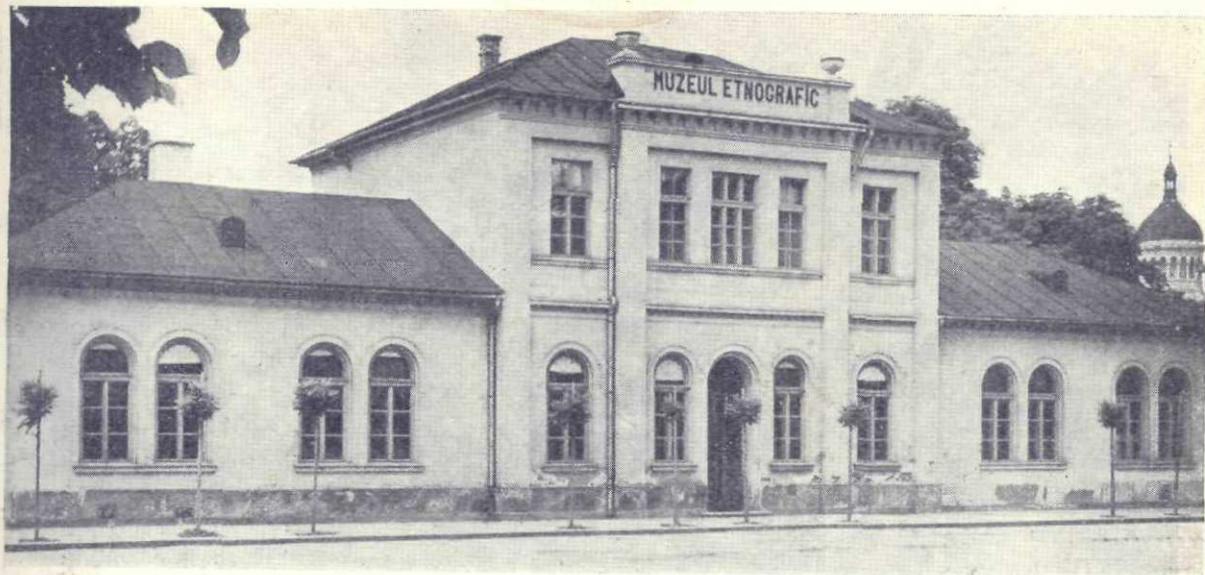
Un exemplar 30 lei

Abonamentul pe an 300 lei



LIBRARIA DE STAT
DIRECȚIA EDUCAȚIEI POPORULUI
INVĂȚĂMÂNTUL MUNCITORESC

BUCUREȘTI II, B-dul Elisabeta, 97 (Dir. Educației Poporului)



Muzeul Etnografic al Ardealului din Cluj

Muzeul Etnografic al Ardealului din Cluj

Un muzeu etnografic are rostul să înfățișeze cultura sufletească și materială a unui popor în toate manifestările ei caracteristice.

Deoarece astăzi cultura aceasta populară nu s'a mai păstrat nefalsificată, la cele mai multe popoare din Europa, decât în pătura țărănească, pe când la populația de oraș se găsește în treptată dispariție, un muzeu etnografic nu cuprinde de cele mai multe ori decât toată cultura țărănească a aceluia popor. Acolo unde orașul a păstrat încă multe caracteristice naționale introducerea și a culturii orășenești e firește îndreptățită și de dorit.

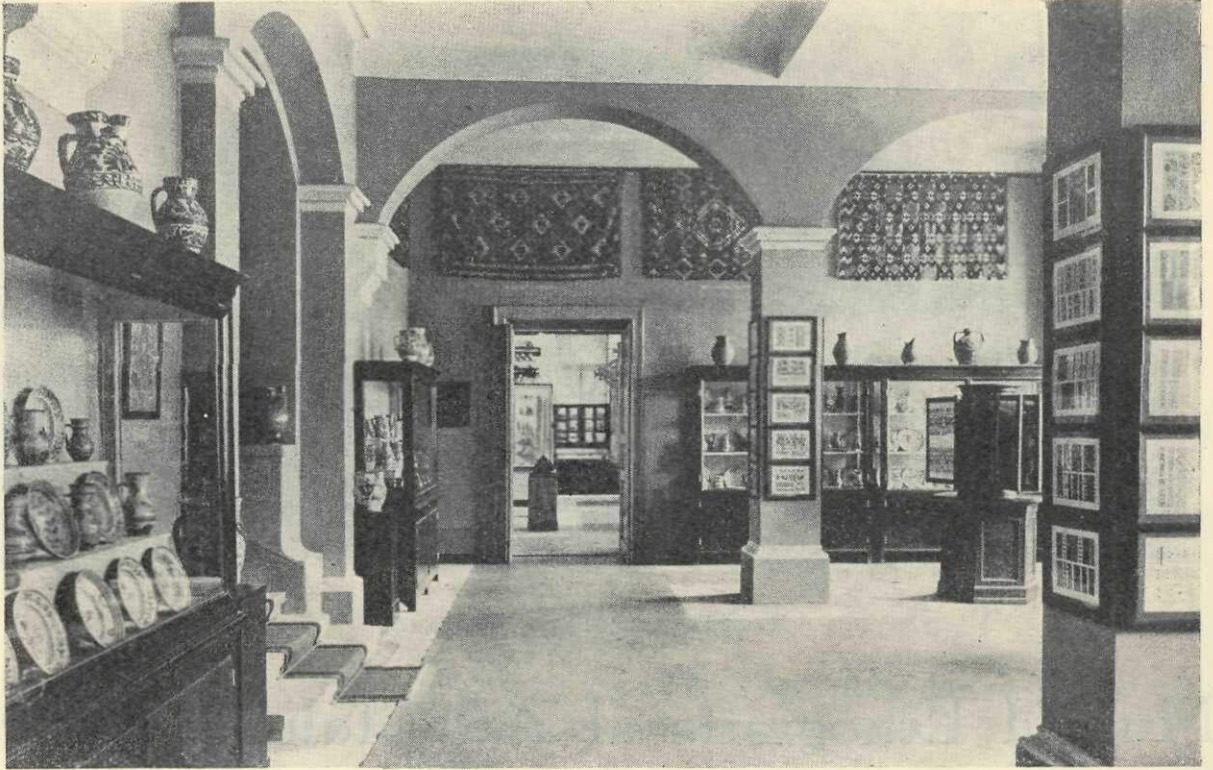
Poporul român se găsește însă în alte împrejurări. Datorită greutăților politice el n'a putut să-și desvolte până acum o puternică și veche pătură orășenească. 80% din populație sunt și astăzi țărani. Deaceia pătura țărănească a României reprezintă în mare măsură cultura autohtonă a neamului întreg. Ba mai mult: țărănimea română, care a ținut dăraj timp de secole la vechile ei obiceiuri, nu ne arată numai o icoană a alcătuirii vieții ei de acum, dar și a trecutului până la cele dintâi începuturi.

Astfel Muzeul Etnografic al Ardealului oglindește, în cercetarea și înfățișarea vieții țaranului român, cultura întreagă a poporului de astăzi și de odinioară.

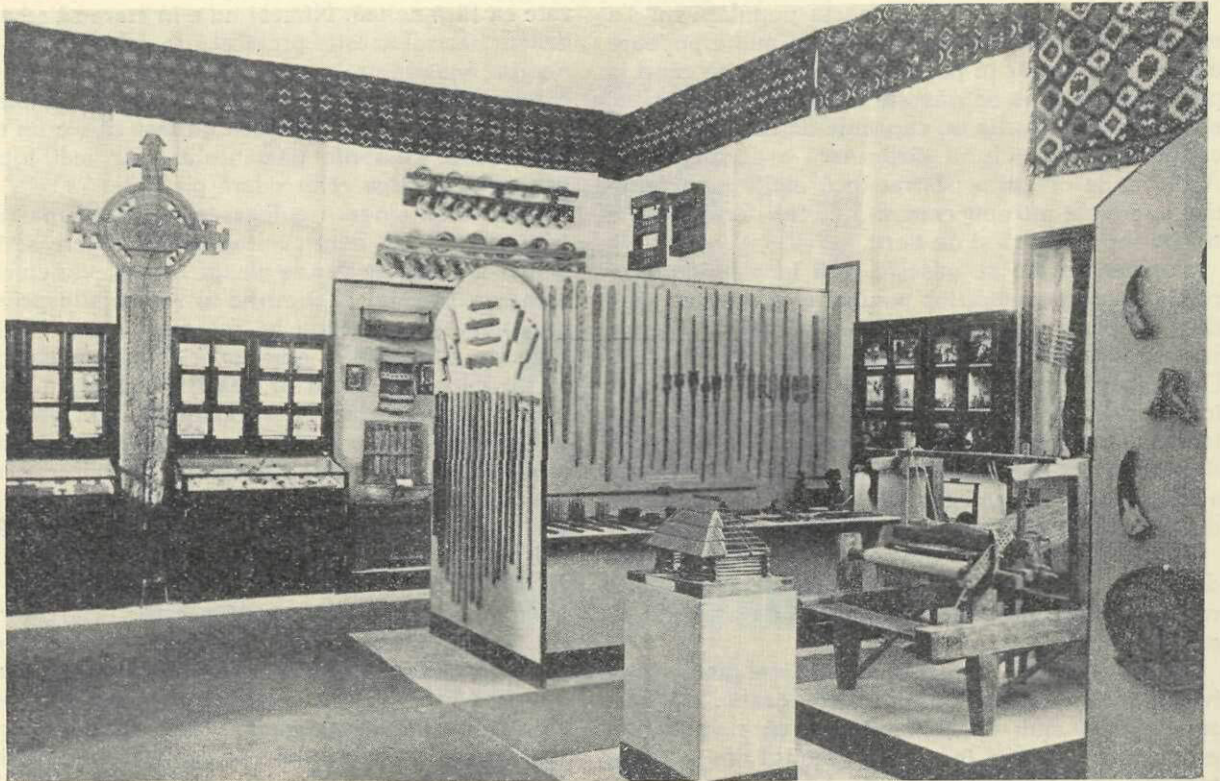
Chiar și numai din cele spuse, iese limpede la iveală însemnătatea Muzeului Etnografic. Ea sporește și mai mult dacă ne gândim că așezământul este singurul muzeu în această ramură din întreaga țară pus pe temelie strict științifică și că la noi deopotrivă materialul etnografic e într'o repede descreștere. Cine se duce la țară vede foarte ușor

cum casă de bârne după casă de bârne piere și cum odată cu ele lucrurile vechi dinăuntru, obiceiurile, credințele și datinele celor de demult sunt înlăturate ca fără noimă. Nimeni nu e în stare să se pună deacurmezișul acestei prefaceri. În schimb însă, generația noastră are marea datorie să adune cât mai e timp toate măturile culturii vechi naționale ca să fie păstrate viitorului și să nu lase să vie un timp când toate comorile pământului n'ar mai ajunge pentru câștigarea celor odată pierdute.

Firește că singură culegerea nu înseamnă totul. Mai e vorba de felul cum această culegere se face pentruca viitorimea să se aleagă într'adevăr cu ceva. Deaceia Muzeul Etnografic al Ardealului privește deocamdată ca datoria lui cea mai poruncitoare adunarea materialului etnografic după un plan prelucrat cu grije, iar în al doilea rând, și ca întâiul institut de cercetări în specialitatea lui, creșterea unei tinere generații de cercetători cu o pregătire strict științifică și care, înzestrată cu cele mai noi metode de studiu, să poată, după o practică îndesulătoare, să asigure etnografiei în țara noastră locul cuvenit alături de celelalte discipline științifice. Muzeul Etnografic al Ardealului este cu atât mai mult în măsură să răspundă acestor însărcinări cu cât universitatea clujană este singura universitate din țară unde etnografia își are catedra ei, iar activitatea Muzeului și a catedrei se găsesc strânse, în chip fericit, în aceeași mână. Dacă, așa dar, Muzeul Etnografic al Ardealului s'ar desvolta în direcția aceasta ca un institut model, atât de cercetare cât și de organizare muzeală, și dacă înzestrarea sistematică a țării cu puteri pregătite s'ar face prin el, vii-



Vestibulul cu arta populară



Sala îndeletnicirilor și a industriei casnice



Sala portului

torul cercetărilor etnografice românești va fi la adăpost.

Următoarele sunt de adus la cunoștință din istoricul muzeului :

În primăvara 1922, în urma dorinței A. S. R. Principelui Carol, „Fundatia Principele Carol” a numit o comisie cu însărcinarea să facă lucrările de pregătire pentru înființarea Muzeului Etnografic din Cluj. Ea era alcătuită din d-nii : Sextil Pușcariu, ca președinte Al. Lapedatu, G. Oprescu, G. Valsan și R. Vuia, ca membri.

Cea dintâi întrebare a fost aceea a hotărârii granițelor ținutului care trebuia cercetat : urma să fie numai anumite provincii ca, de pildă, Ardealul și Banatul, sau întreaga țară, sau urma să se înființeze un Muzeu etnografic general, însă negreșit cu etnografia românească în centru. Formula aleasă a fost cea din urmă, din pricină că numai pe temeiul studiilor comparate și al materialului analog se poate ajunge la cunoașterea adâncită a propriei culturi. Muzeul a fost împărțit astfel în următoarele secții :

1. Secția românească ; 2. Secția minorităților din România ; 3. Secția popoarelor vecine întrucât ele au înrăurit poporul român ; 4. Secția popoarelor înrudite prin sânge cu Românii ; 5. o Secție internațională și a culturii primitivilor.

Inceputul colecțiilor s'a făcut prin cumpărarea a

două colecții particulare : 1. colecția etnografului ardelean Andrei Orosz (5.500 bucăți) și 2. colecția Leitner (300 bucăți). Cea dintâi cuprindea material ardelean în general, iar cea de a doua mai cu seamă ceramică săsească. În toamna 1922 a avut loc întâia călătorie sistematică de studii a viitorului director al Muzeului, d-l R. Vuia, care s'a desfășurat în ținutul Hațegului, la Pădureni, și în Basinel Petroșanilor, și cu achiziționările ei împreună cu alte colecții particulare a îmbogățit până la o unitate puternică etnografică, acelu început.

La 1 Ianuarie 1923 a avut loc înființarea oficială a Muzeului care de atunci s'a putut bucura de conducerea competentă a d-lui R. Vuia. Noul institut s'a așezat deocamdată în al doilea etaj al fostului muzeu de artă industrială, dar colecțiile au crescut așa de repede (în 1923 se făcuse o nouă călătorie de studiu, de rândul acesta în Banat) încât nici pentru administrație nici pentru așezarea obiectelor nu se mai găsea spațiul necesar, așa încât frumosul și prețiosul material zăcea închis în lăzi. Anul 1925, care a însemnat pentru Muzeu în multe ramuri un mare câștig, a adus deslegarea și în aceasta. Consiliul comunal al Clujului, încredințat de însemnătatea pentru populația orașului a unui asemenea așezământ de cultură, s'a arătat gata să pună fără plată la îndemână o clădire din proprietatea comunei și



Cepse din Țara Hațegului

să se însărcineze cu lucrările de restaurare și de prefacere. Propunerea a fost primită cu atât mai mult cu cât între clădirile puse la alegere se găsisse una în apropierea drumului către gară și nu numai cu destul de mari și luminoase încăperi potrivite unei expoziții, dar și cu un întins loc neclădit în spate pe care se putea înființa o secție de muzeu în aer liber. Lucrările de restaurare au început în vara anului 1925, iar mutarea s'a putut face chiar la sfârșitul aceluiaș an. Cu puțin înainte Muzeul se îmbogățise cu două prețioase colecții : frumoasa colecție de cusături bănățene a doamnei Baciuc din Lugoj și însemnata colecție internațională a răposatului învățat român Murgoci. În acelaș an s'a făcut și o nouă călătorie de studiu în Maramureș și în Basinel Beiuș. Pentru organizarea acțiunii de scăpare a materialului etnografic într'un fel și mai stăruitor, s'au înființat în țară încă două agenții, una la Lugoj și alta la Beiuș, și s'au trimis în toate părțile foi de lămurire, scrise anume pentru cărturarii satelor. Pe când însă ambele alcătuiri de ajutor, datorită mai cu seamă conducătoarelor lor foarte bune, au făcut un lucru de mare folos, îndemmurile prin foile de lămurire n'au avut nicio urmare.

Lucrările de mutare și de mărire ale Muzeului și mai cu seamă pregătirile deschiderii au cerut neapărat sporirea personalului. Dacă până acum direcția s'a mulțumit cu un singur ajutor, de aci înainte a-ături de secretar au apărut un custode și un conservator și puțin mai târziu și un colaborator științific. Astfel Muzeul a putut fi deschis în Iunie 1927 și s'a bucurat de recunoașterea tuturor cercurilor competente.

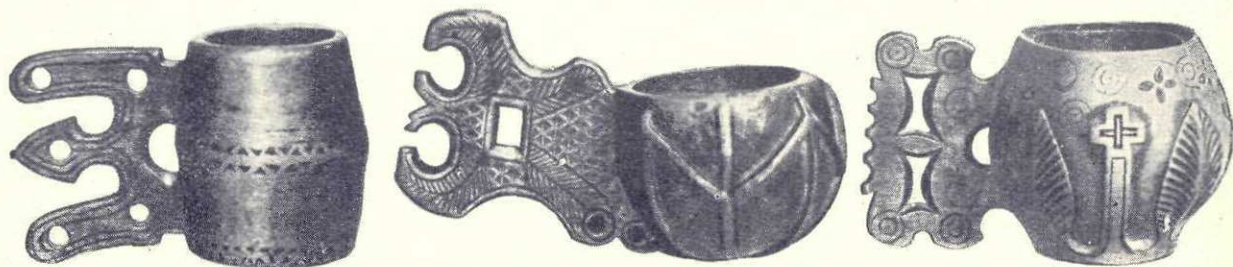
Puțini știau însă câtă jertfă se cheltuise în acești ani ca să se poată ajunge la punerea pe picioare a acestui așezământ. În toți cei cinci ani existența Muzeului n'a fost pusă la adăpostul unui buget hotărât, ci a trăit numai din subvențiile, dependente de împrejurările în care se aflau Fundația Princi-

pele Carol sau Ministerul Artelor. Imbucurătoare rămân înțelegerea și sprijinul pe care Muzeul întotdeauna le-a găsit la Ministrul de pe vremuri al Cultelor și Artelor, d-l Al. Lapedatu, fie la personalități ca profesorii : Iorga, Racovitză, Pușcariu și Vălsan. Din nenorocire însă trecerea, cu prilejul inaugurării, a Muzeului din proprietatea Fundației în aceea a Statului, n'a însemnat și o trecere în buget, cu toate înlesnirile care ar fi trebuit să decurgă. Muzeul a fost nevoit să trăiască și mai departe cu nesiguranța întâmplătoarelor subvenții. Abia la începutul anului acesta, prin urmare după șapte ani de sbucium, Muzeul a izbutit pentru întâia oară să fie pus, deși cu o sumă modestă, în bugetul Statului și e de nădăjduit că epoca lui de suferință a căpătat o definitivă încheiere.

Lipsa tot mai simțită de mijloace bănești corespunzătoare s'a văzut dela 1926 încoace și în nepuțința trimerterii programatice de expediții de cercetare. Abia în vara 1928 și datorită sprijinului mareț din partea Fundației Regele Ferdinand a fost cu puțință să se pună în sfârșit din nou la cale o călătorie de cercetare. Ea s'a făcut timp de trei luni în Munții Apuseni, în ținutul Bistriței, al celor două Țarnave, al Sibiului și al Făgărașului. În 1929 s'a făcut o nouă călătorie în ținutul Brașovului.

Dar anul 1929 are însemnătatea unei date aparte, mai ales prin dobândirea terenului de 130 jugăre pentru o nouă secție în aer liber a Muzeului, la punctul numit Hoia, din Cluj. Ea deschide noi perspective Muzeului Etnografic al Ardealului și îi dă o însemnătate internațională.

Una din problemele cele mai grele pe care direcția avea s'o deslege la intrarea în noua clădire, era întrebuintarea cât mai potrivită a spațiului destul de mărginit. Era vorba de trei încăperi de expoziție cu o suprafață numai de 278 m. p. față cu un material de peste 10.000 obiecte, și mai era vorba de trei mici odăi de lucru, din care una trebuia să adăpostească seminarul universitar pentru etno-



Caucuri de apă dela Pădureni



Cusătură săsească (Kreuzstichtechnik)

grafie, față de un corp al personalului atât științific, tehnic precum și administrativ. Numai cea mai strictă economie de spațiu și cele mai chibzuite măsuri de tehnică muzeală au putut să ducă la rezultate mulțumitoare.

Întregul material a fost împărțit celor trei săli în trei grupe principale, după mărime, fel, scop și putință de expunere: artă populară (întrucât nu este port) — îndeletniciri primitive și domenii învecinate — port. În același timp s'a desfășurat din aceste trei grupe printr'o foarte strictă alegere, ceea ce e caracteristic ca însemnătate generală și deosebit ca apariție individuală, și era potrivit pentru colecțiile de expunere, așa încât restul să treacă în colecțiile de serviciu la dispoziția oamenilor de știință. În felul acesta s'a ajuns ca, în ciuda spațiului restrâns, să nu se scoată un muzeu supra-încărcat după vechiul stil, ci fiecare spațiu să reprezinte un întreg închis în sine și ușor de îmbrățișat.

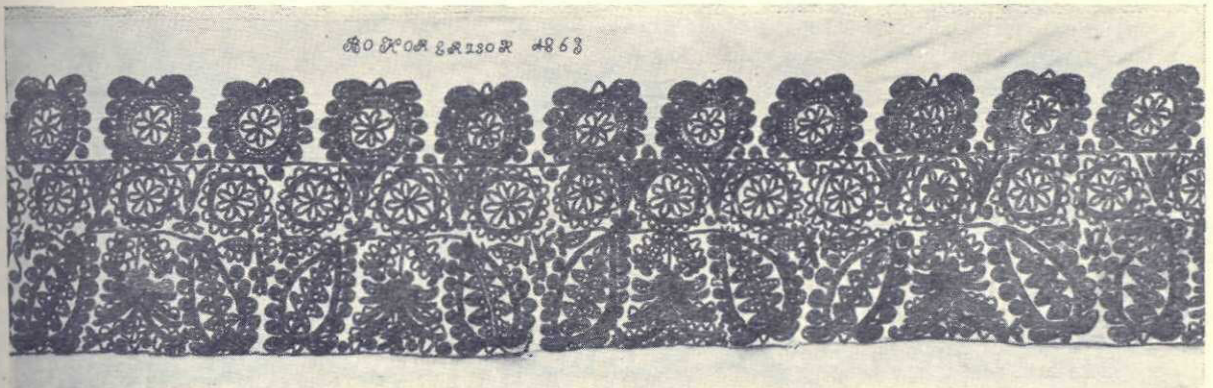
Prin așezarea nimerită a vitrinelor, încă delatratrea în sală se poate vedea ușor fiecare obiect în cadrul lui de însemnătate individuală precum și fie-

care sală ca un tot. Prin introducerea de tipuri de dulapuri care cuprind în același timp colecția de expus și colecția de studii, deoarece colecțiile de studii servesc și ca depozit, ele sunt deopotrivă cruțate.

Vestibulul e, cum nu se poate mai potrivit pentru arta populară, cu stâlpii și arcadele lui care dau sălii un aspect sărbătoreț. Caracterul solemn al încăperii e mărit prin culoarea verde cenușie a pereților și cafenie închisă a lemnului vitrinelor, care dau un fond neutru, cu toate că nu mort, pentru obiectele artei populare, cele mai multe bogat colorate.

Vitrinele sunt așezate în lungul pereților și lasă mijlocul liber. Deaceia vestibulul poate să fie folosit la diferite solemnități și ca sală festivă, cum s'a întâmplat la inaugurarea Muzeului, la primirea Familiei Regale cu prilejul serbărilor de 10 ani dela înființarea universității, ș. a.

Pentru că tocmai creațiile artei populare pot să deschidă o privire asupra individualității celor trei popoare ale Transilvaniei, vestibulul cuprinde alături de produsele artei populare ardeleno-românești



Cusătură ungurească (irásos)



Ceramică săsească (sgraffito)

și pe cele maghiare și săsești ale provinciei. Precumpnitoare la toate cele trei popoare rămâne arta olăritului care, cu exemplarele ei mai mici, se găsește adăpostită în cele șase dulapuri, pe când bucățile mai mari sunt sau deasupra lor sau pe piedestale anumite.

Dacă începem vizita dela stânga intrării întâlnim în întâiul dulap ceramica încă necunoscută, de origine românească, din comitatul Bihor. Ea este, alături de ceramica deopotrivă nou descoperită din Maramureș, cea mai bună dovadă că arta românească a olăritului din Transilvania poate să stea fără să se teamă de comparație în rând cu acelea mai cunoscute până astăzi, săsească și maghiară. Pe când ceramica din Maramureș se deosibește printr'o mare finețe a desenului cu „sgraffito” și pare să fie înrăurită de Apus, însemnătatea ceramiceii din Beiuș, chiar dacă lăsăm deoparte că ea mai trăește și astăzi ca un meșteșug viu, stă în primitivitatea ei de un stil sigur, icoană limpede a simțului de artă autohton românesc.

În ceramica ungurească din dulapul al doilea se găsesc unele exemplare din vestita ceramică dela Győr precum și câteva bucăți săcuiești. Dulapul al

patrulea cuprinde numai ceramică veche săsească foarte bine reprezentată prin vasele lucrate în „sgraffito” și datate și câteva cane de breaslă așezate pe pedestale speciale. Trebuie atrasă luarea aminte cu deosebire asupra dulapului al șaselea cu o colecție de interes instructiv de comparație, de ceramică burgheză importată, alături de ceramica țărănească indigenă, înrăurită de cea dintâi.

Deasupra vitrinelor sunt întinse covoare țărănești din Banat, din Țara Hațegului și din Maramureș iar părțile libere de pe pereți de ambele părți ale dulapului sunt acoperite, parte cu picturi pe sticlă românești, parte cu gravuri în lemn de aceeași origine.

Dar dacă Muzeul n'are decât numai câteva gravuri în lemn țărănești, între care se găsesc însă bucăți prețioase, cum sunt cele două datate și semnate de Simion Pop și Onisiu Pop, el se mândrește în schimb cu cea mai frumoasă și mai mare colecție de picturi pe sticlă românești, care împodobește nu numai vestibulul, ci întreaga sală a scării. Între ele sunt vrednice de amintit o icoană a Mariei, dobândită în Poiana Sibiului, care din punct de vedere stilistic stă în strânsă legătură cu pictura medievală bizantină a ceasloavelor, dovedindu-și chiar prin



Ceramică ungurească (Győri edének)



Covor din Maramureș

aceasta vechimea, și două exemplare mai noi tot din Poiana, un Sf. Gheorghe și un Sf. Nicolae, care se deosebesc prin linii libere și ușoare și printr'o tehnică de întâia mână.

De cele două părți ale intrării principale ale vestibulului se găsesc două coloane cu tablouri mișcătoare, unele cu țesături și cusături românești, iar celelalte, cu foarte cunoscutele cusături în cruce săsești și cusăturile ungurești numite „irásos”.

Dacă această întâie sală cu bucățile vesel colorate ale artei populare lasă asupra publicului mare o mai tare impresie, a doua sală pune însă sub ochii specialistului și ai cercetătorului un material dintre cele mai interesante. Căci oricât ar fi de înalt locul României în arta populară, ceea ce a împins-o să se îndeletnicească până acum mai mult cu aceasta decât cu celelalte ramuri ale etnografiei, ea rămâne una din cele mai însemnate și bogate în perspective țări ale Europei, mai cu seamă din punctul de vedere al culturii materiale specifice. E destul să spunem că la noi se mai găsesc în viață trepte de cultură, ajunse de mult preistorice în țările apusene, și



Țărancă din Lunca Cernei, Țara Hațegului, de Denis Galloway

nemaiputând fi astfel studiate în formele lor vii. Amintim în legătură cu aceasta numai tehnica noastră primitivă de tors și țesut, uneltele vechi de răsnirea grăunțelor și de pregătirea mâncării ș. a.

Pe când în vestibul obiectele ușor de spart ale artei olăritului se găsesc aproape toate sub sticlă, lucrurile din sala a doua, cu mult mai rezistente, fiind în mare parte de lemn, fier, oase, scoarță de copac, sunt așezate liber, parte pe pedestale în lungul pereților, parte în dispozitive în formă de T, care, la fel cu pedestalele, sunt căptușite cu pânză de culoare sură.

Întâia jumătate a sălii este închinată îndeletnicirilor vii : plugărie, vânătoare, pescuit, creșterea vitelor și păstorit. Toate ramurile din fiecare îndeletnicire alcătuiesc o grupă de sine stătătoare care, ca toate celelalte grupe ale sălii, sunt întregite de diapozitive așezate la ferestre. Aceste diapozitive, lucrute toate după fotografiile originale, proprietatea Muzeului, nu numai că arată fiecare obiect în felul cum se întrebunțează, dar deschid și o privire în mediul geografic și cultural, așa încât vizitatorul are

o icoană întreagă a vieții țărănești primitive, care se poate întâmpla, din proprie experiență, să-i fie cu totul străină.

Afară de obiectele indeletnicirilor primitive, în această sală se mai întâlnesc următoarele grupe de obiecte : unelte de tors și țesut, cu arătarea pe înțelesul tuturor și foarte atrăgător a dezvoltării meșteșugului țesutului și a războiului începând de la împletitul cu bețe, urmat de țesutul cu scândurele până la războiul așa cum îl cunoaștem azi ; apoi instrumente muzicale și jucării de copii care, acestea din urmă, datorită pornirii de păstrare a celor vechi, mențin adesea forme ale portului și ale diferitelor

scule de mult părăsite de cei mari, și sunt de aceea de cele mai multe ori foarte însemnate din punctul de vedere al cercetării evoluției. O altă grupă o alcătuiesc uneltele de rășnirea grăunțelor, cântarele, greutatețile și alte măsuri. Urmează grupa obiectelor în legătură cu credința și obiceiurile poporului, cu lucrurile din casă țărănești, cu bucătăria și gospodăria țaranului, din care atragem luarea aminte mai cu seamă asupra acestor două : un țest și o piatră de plăcintă, care se întrebuițează și astăzi în România și sunt cum am arătat mai sus, din zilele preistoriei. Vrednică de luare aminte este și seria

aparaturilor de luminat, începând de la vechile pirostii, dintr'o rădăcină crescută în acest chip, până la felinarul de tablă gătit al meseriașului țaran sau chiar orășean. După ele se înșiră scule de meseriași țărani și la urmă o grupă comparativă de amnare.

Arta populară este destul de bine reprezentată și în această sală, de oarece aproape toate uneltele de întrebuițare zilnică ale țaranului sunt împodobite. E destul să amintim de minunatele crestături ale furcilor de tors și ale fuselor, de bețele ciobanilor și de coderiștele de bice, de căpcele și de alte lucruri de lemn.

Dacă ne întoarcem îndărăt prin vestibul, ajun-

prin sala scării, împodobită cu cevoare și picturi pe sticlă, în catul întâiu unde se găsește sala portului. Pentru că bucățile de îmbrăcăminte împreună cu covoarele sunt printre obiectele cele mai primejdite ale Muzeului din pricina moliilor, una din cele mai mari griji ale conducerii e să apere și să restrângă la un minimum de risc, aceste colecții. De aceea se înțelege de ce, toate bucățile de port și îmbrăcăminte trebuie păstrate în dulapuri, în care moliile nu pot să pătrundă. Acelaș lucru a trebuit să-l facă, firește, și Muzeul Etnografic al Ardealului.

Potrivit cu diferitele feluri și mărimi ale obiectelor de îmbrăcăminte, în sala aceasta se găsesc cinci

tipuri deosebite de vitrine, după prin cipul că ele trebuie să se adapteze totdeauna obiectelor ; vitrinele sunt astfel așezate încât, la fel ca sala a doua datorită dispozitivelor, iar aici diferitelor tipuri, sala e împărțită în despărțăminte mai mici, cuprinzând fiecare câte o grupă de îmbrăcăminte. Sala expune atât porturi întregi cât și părți de îmbrăcăminte sau podoabe (cingători, mărgelile, pungi, inele, cercei ș. a.). Imbrăcămintele întregi se păstrează în dulapuri, cu sticlă de toate cele patru părți, așa că pot fi văzute de pretutindeni. Părțile de îmbrăcăminte sunt expuse în alte tipuri de

dulapuri în așa fel încât printr'o așezare organică privitorul poate să-și facă o părere de întreaga îmbrăcăminte. Lucrurile de podoabă sunt așezate într'o vitrină specială cu pupitru.

Felurile de îmbrăcăminte vin, în legătură cu ținuturile cercetate de Muzeu, din următoarele locuri: Țara Hațegului, ținutul Pădurenilor, Basiul Petroșani, Podișul Transilvaniei, Munții Apuseni, ținutul Brașovului și Sibiului sau al Făgărașului. Ungurii sunt reprezentați prin bucăți de îmbrăcăminte din ținutul Trascăului și Călățelele, iar Sașii din ținutul Bistriței. Vechiul Regat care, din păcate și deocamdată, din lipsă de spațiu, nu apare



Icoană pe sticlă din Poiana Sibiului

decât foarte puțin, e reprezentat în această sală foarte frumos prin câteva cămăși din Bucovina și Moldova și prin câteva fote din Oltenia.

Intrecându-le pe toate prin arhaism, se arată portul din Țara Hațegului și din ținutul Pădurenilor, mai cu seamă în îmbrăcămintea pădurească, în șuba înfundată, în brâul împletit prin meșteșugul bețșoarelor și în ciapsa ciudată cu „coarne”. Deopotrivă de interesante și de însemnate sunt cele două porturi din Țara Hațegului, dintr'un alt dulap, cu cele două glugi țintate, de tăetură tracă. Muzeul are o bogată și frumoasă colecție de bucăți de îmbrăcăminte din Banat, mai ales de cepse și oprege, ca și părți de sus de oprege. Vrednică de ținut în seamă este colecția de motive de cusături, din care o parte se găsește în sala festivă, așezată în așa fel în sertare înguste zidite în zid, între colecția de expoziție și colecția de studiu, încât modelele pot fi cercetate foarte ușor în amănunt.

Pentru că în sala portului e vorba de obiecte colorate și cusăturile și țesăturile lucrate unele foarte gingaș au nevoie de o bună lumină, diapozitivele lipsesc. În locul lor sunt picturi și fotografii colorate. Cea mai mare parte din picturile cu porturi și fotografiile colorate se datoresc marelui pictor englez D. Galloway, care și-a pus în slujba Muzeului de mulți ani arta și deosebita sa pricepere fotografică.

Administrația Muzeului se găsește în aripa stângă a clădirii. Firește că și aici numai o foarte economicoasă distribuție a spațiului a făcut cu puțință adăpostirea tuturor serviciilor și organizarea unei activități nestingherite. Biurul direcției servește deocamdată și ca bibliotecă și adăpostește nu numai bibliotecă și arhiva de manuscrise a Muzeului, dar și bibliotecă Seminarului de etnografie. Incăpe-

rile de lucru ale personalului științific sunt întrebuințate și ele în acelaș timp ca odăi de studiu ale Seminarului. Aici se găsește dulapul revistelor, cu vre-o 40 de publicații de specialitate române și străine, catalogul de fișe al ambelor biblioteci, cuprinzând cam 800 de volume, și catalogul de fișe bibliografice, registru de autori, de materii și pe ani.

Tot aici se află și catalogul cu fișe științifice al obiectelor, ceace înseamnă că fiecare obiect al Muzeului e reprodus în tuș sau în acuarelă de de-

senator, iar pe dosul cartonului se trec toate datele științifice asupra lui. Rostul acestui catalog stă nu numai în faptul că el poate da ori când o privire repede asupra tuturor colecțiilor Muzeului, dar și în acela că în caz de pierdere prin furt, foc sau altă nenorocire, materialul științific se păstrează în această formă atât în datele interne cât și în înfățișarea lui exterioară.

Odaia vecină servește de odă de lucru personalului administrativ și tehnic. Aici se rezolvă toate intrările curente, se conservă, se etichetează, se înregistrează. Tot aici se găsește și însemnata secție fotografică a Muzeului, care în scurtul timp trecut dela înființare s'a ridicat la trei mii



Gravură în lemn de Simion Pop (1842)

de negative originale, vreo mie de diapozitive și vreo cinci mii de copii fotografice. Această zestre se rezeamă în cea mai mare parte pe lucrări originale ale Muzeului, pentru că fiecare funcționar e dator să se priceapă la fotografierea subiectelor etnografice, și în mai mică parte pe schimbul cu muzee de specialitate străine. Ca o încheiere a acestei din urmă încăperi e camera obscură a Muzeului.

Nici vorbă că împrejurările neprielnice de astăzi ale adăpostirii nu mai îngăduie multă vreme, fără primejduirea colecțiilor și a muncii științifice, o ră-

mânere pe loc. Ridicarea unei noi clădiri, gândită să se facă pe locul Parcului Național, a ajuns o cerință din cele mai grabnice. O altă lipsă, și mai mare decât strâmtoarea încăperilor, dar care cu bunăvoință s'ar putea înlătura mult mai ușor și mai repede, este un organ științific propriu. Și astăzi, după șapte ani de ființare, Muzeul e silit să-și publice contribuțiile științifice în revistele altor institute din țară sau din străinătate. O revistă proprie științifică e organul de respirație al oricărui institut de studiu și, cât timp nu-l are, se chiamă că nu trăește într'adevăr. De aceea scopul cel mai apropiat și mai însemnat al Muzeului Etnografic al Ardealului este infiriparea acestei trebuințe de viață.

Din istoricul și descrierea de până aici reiese că, în ciuda atâtor greutăți și piedici, Muzeul a mers mai departe, cu stăruință dărză, la împlinirea înaltei lui chemări științifice și culturale. Insemnătatea faptei crește încă, dacă ne aducem încă odată aminte că Muzeul Etnografic al Ardealului a fost creat dela început și din nimic și că el stă astăzi înaintea noastră ca o operă a propriilor puteri.

L. NETOLICZKA

șef de lucrări al Muzeului Etnografic
al Ardealului



Vasul unei bresle săsești din 1766