



Starea actuală a Muzeului de Artă Națională Carol I în care s'au instalat cele trei secții, în aripa sudică,

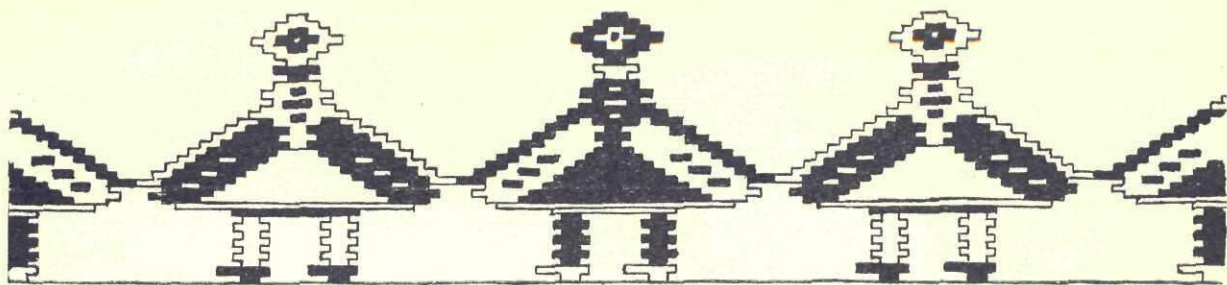
## Muzeul de Artă Națională Carol I

Muzeul își redeschide porțile ce au stat sub zăvoare patru ani de zile. S'au întovărășit bunăvoința și osteneala câtorva oameni de bine și zăvoarele au fost trase; porțile stau acum deschise cunoașterii obștești. Cei patru ani — în cari colecțiile au stat în depozitul noului local ce nu izbutea să-și înjghebeze sălile de expoziție — au fost un popas nevoit penibil atât pentru Muzeu, cât și pentru oamenii de cultură. Impărtășirea culturii e o trebuință firească, cel puțin pentru tinerimea din școli în general și, pentru anumite școli în special. Locul Muzeului, între semenii lui a rămas gol în acest timp, prinosul lui cultural a lipsit. Firul activității lui însă nu a fost, pentru aceasta, rupt, el a fost depănat în lăuntru casei, ca și în afară, în străinătate, de prezintare cristalizată, după timp și loc, a potirului sfânt de artă poporană. Potir e obiectul eșit din mâna țaranului român, iar conținutul e simțământul care l-a înfăptuit.

Țări mai mari decât cea românească au rămas mișcate de cele văzute, iar vaza țării sporită. La Paris, în două rânduri, mai apoi la Geneva și Barcelona, lucrul și gândul românesc au fost puse alături cu cele ale altor neamuri și s'a văzut că putem avea încredere și simți mândrie pentru ele. S'a văzut că, sărăcia materială a poporului românesc, e cumpănită de bogăția sufletească, alta decât a lor. Mai deplină, fiind mai nobilă și mai variată prin înfățișare. Ce-am convenit să numim artă poporană a învederat-o. E și o îmbărbătare pentru urmași,

să nu tânjască, dinpotrivă, să lucreze ca mărgăritarul de simțire să fie prins în copcile vitrinelor de Muzeu. Muzeul, de orice fel, să ne fie vistieria culturală, iar averea lui sporită, păstrată, să aibă înlesnirea de-a se duce și veni sub fel și chipuri. Seva lui să circule prin ogoarele gândului artiștilor și zămlitorilor de valori culturale.

Comoara gândului și lucrului românesc așezate în Muzeu și-a sporit valoarea printr'o prețuire ce nu e nicidecum relativă. Prețuirea are diferite motivări, istorice, geografice, etnografice, estetice; toate, adunate la un loc sunt culturale. Strânsă la un loc și înfățișată, când a fost posibil și aiurea, această zestre strămoșească a poporului românesc a făcut mărturia vechimii lui în cultură. De lucrul acesta s'au încredințat și străinii când au văzut că, vechimea civilizației pământurilor românești nu este o născocire a cărturarilor, susținută numai prin slova cărții. Valoarea obiectelor de artă țărănească, prin asemănare și deosebire stilistică, sunt pipăibile la cercetare pozitivă când se alătură de obiectele străvechilor popoare. Și-au mai făcut o dovadă prețioasă prin tâcul ei. Simțul pentru lucrul frumos, al străbunilor poporului, s'a dovedit mai puternic decât orice înrăurire venită de aiurea. Stăpânirea împăraților romani peste toată lumea cunoscută europeanilor, le-a dat o putere ce trecea chiar dincolo de lumea lor cunoscută. Când biruința romană a poposit în meleagurile Dacilor, cu încetul, ocărnuirea mulțumită minunatelor unelte administrative



a izbutit să 'și impue graiul legionarilor săi. Cu toate astea, aci, înrăurirea puterii lor s'a oprit. Nu au izbutit să înrăurească obiceiurile și deprinderile vieții dela țară ale vieții casnice, mai tehnic zis ale industriilor casnice moștenite dela strămoși. Metoda romană de civilizație s'a dovedit neputincioasă în fața procesului de civilizație autohtonă săvârșit, deși nu încă desăvârșit prin cultură superioară. La acest fapt s'au oprit învățații și l-au însemnat ca să nu mai poată fi uitat de către urmași ce prin Geți și Daci, se trag din Tracii legendari.

Din această încercare civilizația băștinașe, țărănească a ieșit nevătămată după cum o dovedește temelia casei și vasele, azi desgropate, dela Ariușd, socotite vechi de 2500 de ani, înainte de Cristos. Acelaș lucru îl dovedesc și vasele de la Șipenițul Bucovinei și Monteorul-Buzăului, și ele încărcate cu o vechime de douăzeci de veacuri înainte de Cristos, din vremurile pietrei șlefuite. Statornicia în deprinderi, o mai dovedesc lucrurile de olărie, din zilele noastre, care ne înfățișează acelaș gând ce înfăptuește plastic o oală, ce prin claritatea, simplitatea formei primește semnificația unui vas sacral.

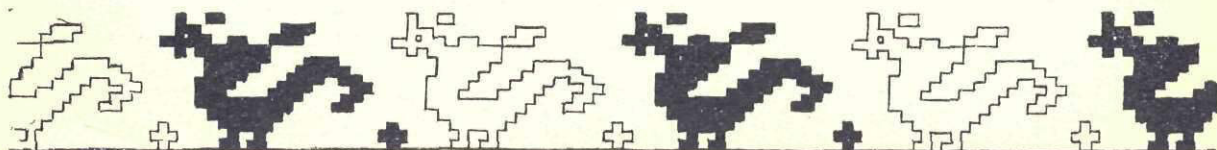
Neamul românesc se poate, pe drept, mândri că arta lui țărănească are o tradiție trainică. Mărturia temeiniciei acestei mândrii, Muzeul ce și-a redeschis de curând porțile o înfățișează cu prisosință.

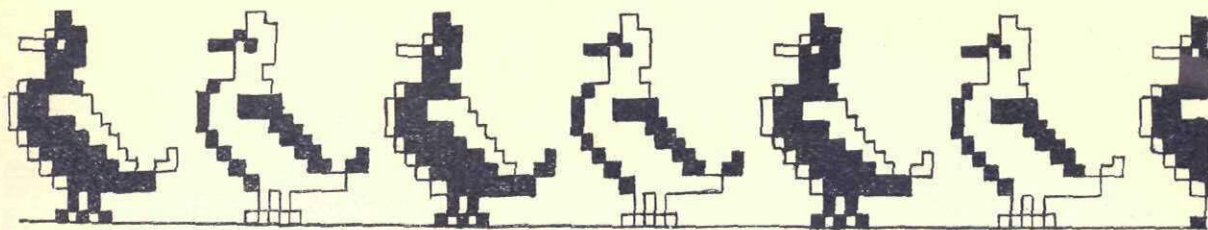
Un Muzeu nu e, nu trebuie să fie, numai un locaș de îngrijire și cercetare cărturărească a lucrurilor de preț puse la adăpost, păstrate și ferite de bolile vremii ce le roade trupul. La Muzeu îngrijirea și tămăduirea relelor pricinuite de vreme, se înțelege de la sine. El poate fi priceput spiritual, biserică; dar mai presus de orice trebuie să fie școală, pentru ziua de azi și de mâine. Școala în orice înțeles e un organism viu, ce intră de drept în viața practică și sufletească a omului. Intrebările vremii și nevoile vieții își află la școală răspunsuri, pregătiri, parțial și împliniri în programele școlare care, aplicate pregătesc sufletul și mintea potrivit nevoilor vieții insului și a societății. Într'altfel și nevoilor Statului. adică ale întregului popor. Statul îl înțelegem aci ca

o sinteză, oarecum abstractă, a poporului. Muzeul poate fi o școală unde atitudinea spirituală a vremii se răsfrânge. Astfel prețuit, îl socotim mădular viu ce are o chemare și o îndreptățire ce se cuprind în întocmirea culturală a Statului: un locaș de cultură spre folosința obștească. Rostul unui Muzeu de artă țărănească și raza lui de acțiune se găsesc în răspândirea cunoștințelor; ca unealtă de îndemn, de stăruință în păstrarea bunurilor pozitive. Ne alăturăm credinței că Muzeul e un locaș de cercetări sau un așezământ pentru păstrarea operelor de artă, însă precumpănit de griji culturale și de învățământ.

Drumul acesta pentru un Muzeu de artă populară îl vedem luminos și larg și lung, deschis, mai ales, pentru învățământul specializat în arte decorative și meserii cu caracter artistic. Un asemenea Muzeu poate deveni o înaltă școală de autohtonism plin de frumusețe și adevăr. Să pătrundă până acolo e rostul lui. Știința specializată e a puștinilor la număr, Muzeul o poate mijloci mulțimii pe cale intuitivă, o poate împlini, poate deschide perspective, răspândind noțiuni despre alcătuirea operelor zămislite de curiozitatea spiritului omenesc în veșnică neastâmpărare. Practicianul Muzeului nu va împărți modele, nici rețete, dinpotrivă, își va împlini datoria prin felul de expunere fie vizuală, fie scrisă, fie verbală, lămurind noțiuni elementare, legi de construcție, de podoabă ornamentală și de stil mai ales. În arta poporului stilul e al unei epoci, rezultat al strădaniilor unei colectivități neștiute, fără nume, nu al unei personalități, ca în arta cultă. O asemenea lucrare de lămurire este publicația d-lui Al. Tzigara-Samurçaș: „Isvoade de crestături ale țaranului român” unde sunt expuse cristalizat după legi decorative, și în progresiune lărgită, elemente de podoabă a lemnului crestac, ca și albumul intitulat „Tapis roumains”. Tot astfel înoința formă de prezintare a celor trei secții ale Muzeului ce cuprind ceramica, lemnăria și țesătura țărănească este alcătuită după acest fel de vedere.

În opera de lămurire, de comparație între elemente ce se aseamănă și cele ce se deosebesc, în căutarea pe cale analitică, a momentelor ce impun





la un moment, o sinteză a elementelor de stil, formă și culoare pentru aflarea elementelor tipice necesare stabilirii caracterului plastic în expresia artistică a etnicului național, e înalta misiune a unui Muzeu de artă poporană. Când vremea cercetării de amănunt, de comparații va fi trecut, se va păși la alegere. Se vor separa elementele găsite originale, de cele împrumutate. Se va recunoaște ce e mareț, original, ce e element tipic și se va atinge atunci perioada clasicismului în cercetările caracterului etnic în artă.

Cercetarea numai etnografică sau etnologică, nu va urmări asemenea țintă, care e de domeniul esteticii. Rămâne în sarcina Muzeelor de altă specialitate colectarea și descrierea din punctul lor de vedere.

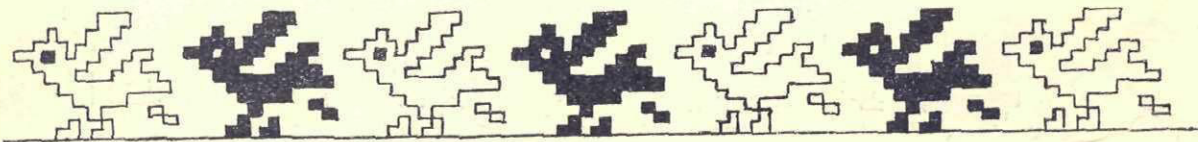
În cercetarea stilistică și extensiunea activității sale spre învățământul artistic și profesional Muzeul de artă națională își vede chemarea. Ca să ajungem la rezultatul expus scurt mai sus, colectarea obiectelor de Muzeu trebuie să cuprindă, nu numai toate regiunile țării de azi. Câmpul de cercetare a fost, la Muzeu, lărgit peste cuprinsul întregii istorii a neamului, din timpurile preistoriei până în zilele noastre. Materialul Muzeului e, desigur, bogat, însă, de asemenea, departe de a fi complet ca să poată fi început studiul de selectare stilistică, drept lucrare cu teme.

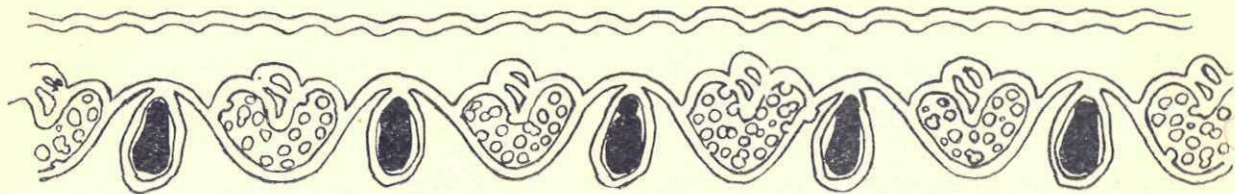
Să nu pierdem curajul. Din știrile, din comunicările ce ne sosesc din străinătate, vedem că nici acolo nu s'a ajuns la rezultate definitive. Idealul făurit nu se poate atinge dintr'un salt, deodată. Materialul de artă poporană este pretutindeni abundent, organizarea lui e abia întrevăzută. Organizării și selectării definitive se opun golurile, lacunele, lipsa de serii complete pe regiuni, din care să se poată trage concluzii cu valoare sintetică. La o construcție teoretică a etnicului național în expresia de artă a poporului nu se poate trece deocamdată. Rămâne să se facă ce este de făcut, atunci când, toate premisele vor fi împlinite prin analiza unui material complectat sau cât mai posibil complect.

Până atunci numai analiza parțială de documentare și informație, de comentarii e totuși posibilă.

Instalarea celor trei secții ce întocmesc o imagine

încă incompletă azi, a colecțiilor ce se află la Muzeu, a fost pentru Direcția Muzeului, o muncă de chibzuință și migală, atât pentru total cât și pentru amănunt. Trecutul și prezentul artei țărănești, din bucăți izolate se cerea refăcut bucată cu bucată, într'un tot încheșat armonios. Compunerea sălilor trebuia arhitectural limpezită, ca să cristalizeze rezultatul urmărit. Lucrul nu a fost prea ușor. În spațiul mărginit — deocamdată 480 m. p. trebuia găsită soluția de prezentare într'o formă simplă și îndemânatică la consultare. Formele vechi și cunoscute nu erau aplicabile într'o sală mare de Muzeu și nici pentru o consultare practică cu scop de cercetări nu erau potrivite. Experiența muzeală a dovedit că sistemul refacerii în celule, sau odăițe a unui mediu țărănesc nu este potrivit pentru cercetare. Lucrurile ar fi stat înghesuie ca și dosite pe locurile ce simulau copia locului de origine. Cu toată râvna cheltuită cu refacerea mediului, farmecul gospodăriilor autentice tot nu se poate obține. Mediul simulat, în interiorul Muzeului rămâne, la astfel de înjghebări, contestabil. Ce poate fi potrivit într'un castel medieval în Tirol sau în Franța, unde se așează, în cadrul naturii, toată gospodăria din lăuntru și în afară, a timpului, nu e potrivit la București, într'o sală de Muzeu. Aci lucrurile modeste ca mărime cum sunt uneltele și mai toată olăria casnică, s'ar fi pierdut în hăul sălii. Ele ar fi fost micșorate și valoarea lor strivită. Iar scopul Muzeului e să ridice valoarea și însemnătatea obiectelor, să le facă accesibile cu ușurință și practic și lesnicioase la cercetare. Muzeul pe lângă prezentare, mai e un loc de demonstrație, de mărime a obiectului prin izolare, cu toate că prins în întregul colecției. Direcția s'a hotărât pentru acest fel de prezentare. Dacă s'a renunțat la reconstruirea cu aproximație fidelă, nu a fost o încovoire a problemei, pentru Muzeu, mai curând o mahnire ce recunoștea o imposibilitate sentimentală. Ce înseamnă această mahnire pentru un director de Muzeu, care se convinge că adăpostul de pulverizare și măcinare, obiectele. l-au găsit la Muzeu? Odată muzeul recunoscut ca necesitate, obiectele se vor adapta scopului și rostului găsit, după multe și grele rătăcirii, de practica muzeală.





Lipsa de spațiu îndestulător a împiedecat multe realizări și ar îndemna la păreri de rău, dacă nu am ști că munca omului e crâmpci și frântură, iar opera propusă se vede înfăptuită abia după multe vieți de om. Nu s'a putut face o strictă clasificare stilistică, pe serie, a regiunilor, și nu s'a putut arăta înrâurile, interpătrunderile, transformările elementelor decorative ce au origine comună sau înrudită, tot din lipsă de loc și serii complete ale obiectelor. Nici dezvoltarea obiectului în raport cu natura locului de origină pe care să-l demonstreze evident. Dela șes la munte sunt deosebiri de stil și factură câți kilometri de drumetie. Asemenea cumpăniri teoretice, de strict adevăr estetic au fost dela început luate în seamă și s'a resimțit dureros imposibilitatea aplicării pe deaîntregul. De aceea munca de colectare se cade continuată cu sârghiță.

Atmosfera regiunilor și îndeletnicirilor casnice, de tot felul, o înfățișază Muzeul printr'o serie de diapozitive, după fotografiile luate la fața locului. Ele vorbesc de viața umilă cu rosturi patriarhale, ce simte plânsul de doină și mister de descântec, peste tot, în juru-i. Si ar mai fi multe de făcut, ca de pildă pentru instruirea preparatorie prin tablouri, planșe, hărți, proiecții și altele, dar unde să le găsești loc? Muzeul are nevoie, totuși, și de această atmosferă specială.

Toate acestea și multe care nu au fost spuse au fost luate în seamă și aplicate pe cât cu putință în cele trei mari secții ale Muzeului. În acord cu aceste principii directive, Muzeul e mereu atent la înnoirea materialului, urmărind toate formele de manifestare vechi și noi, ale civilizației sătești, pentru completarea colecțiilor.

Muzeul de artă națională Carol I și-a deschis înțele săli în așteptarea celorlalte ce așteaptă și ele căi și mijloace de întrupare. Minți cugetătoare văd în ele veacurile civilizației sătești ce au așezat trepte de urcuș, pentru mândra ceată a urmașilor ce vor descoperi caracterul etnografic al neamului și măsurătoare nouă pentru o estetică națională.

Inceputurile realizărilor practice, la Muzeu, se confundă cu proiecțiunea prin propagandă a problemelor de artă țărănească, în mulțime. Activitatea practică și de propagandă s'au menținut împletite

statornic, până azi, aproape douăzeci și doi de ani dela înființare. Ce însemnătate și ce roade au dat, vroom să arătăm aici. Cu mult peste îndatoririle legate de slujbă, inițiativa activitate e începută încă din 1906, directorul ducând entuziasmul său contagios, pretutindeni. Activitatea aceasta, a d-sale e prea cunoscută ca să mai stăruim, în mod deosebit, asupra-i. Dacă am înșira numai titlurile diferitelor publicații de popularizare a chestiunilor de Muzeu, numărul lor ar convinge câte sforțări au trebuit ca interesul oficial și public să fie captat. Mulțumită propagandei făcută într'o formă lesnicios accesibilă, dragostea pentru lucrul țărănesc a putut pătrunde în toate straturile societății. Ce ni se pare azi foarte natural nu era tot astfel la început. Atmosfera trebuia creată și a fost destul de greu. S'a putut totuși. Munca depusă poate fi azi prețuită în rezultatele ei, când ideea Muzeelor de etnografie e primită totdeauna cu simpatie și a răsarit în tot cuprinsul țării. Aceasta a fost posibil numai după ce propaganda pregătise terenul. În Ardeal lucrul a fost într'adevăr mai ușor decât în pământul vechiului Regat. În Ardealul suferințelor, al tuturor suferințelor de sub domnia maghiară, simțământul pentru elementul folkloristic a fost mult mai viu. Doar una din armele de luptă ale românilor, în urmărirea scopurilor naționale, a fost arma făurită din elemente de folklor: dans și muzică românească prinse în cadrul serbărilor etnografice. Prin ele s'a menținut trează simțământul pentru lucrul românesc ce a fost o contribuție, pe alt plan, la menținerea conștiinței naționale în stare de veghe.

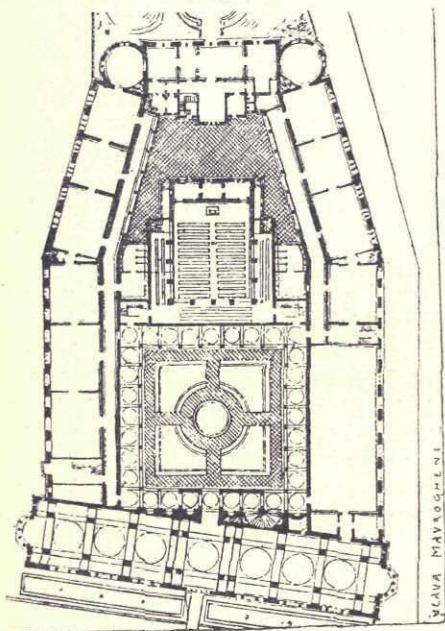
Nu tot astfel a fost starea de lucruri în țara veche. Aci luptele se desfășurau pe două planuri. Pe o parte „Liga Culturală” lupta pentru cauza națională, pe altă parte partidele luptau pentru revendicări politice și economice, luptă foarte aprigă, aceasta. Ca o consecință procesul de orășenizare era în toiu și pune în primejdie, la un moment, bunurile sufletești și culturale ale satelor. Cu toate că poezii Alecsandri și Eminescu, pictorul Grigorescu au adus în orașul înstrăinat de sat, ecouri autentice, comori de frumusețe aproape uitate. Primejdia a fost recunoscută de mișcarea semănătoristă care e privită ca o întoarcere la brazdă, la izvoarele tra-





diției .Ce și cât a făcut d-l Nicolae Iorga, pe acest teren nu e dat nouă să prețuim. În acest cerc, în această atmosferă, susținută de a „Convorbiriștilor“ s'a născut și interesul pentru arta țărănească. Intre ei se afla și Directorul Muzeului d-l Al. Tzigara-Samurcaș, luptând pe terenul specialității sale, pentru aceeaș cauză. În atmosfera creată de literatura nouă și-a așezat d-sa propaganda muzeală ce s'a găsit ușurată în sarcina ei, prin aceasta.

Rezultatul final, înfățișat în lăuntru instituției se poate prețui în secțiile din nou întocmite ale Muzeului, ce prezintă întâile încercări de aplicare metodică în ramura artei populare. Oricare ar fi sno-



Planul clădirii Muzeului

pul de idei sau realizările celorlalte Muzeu, concepția despre rostul unui Muzeu de artă națională nu este mai puțin îndreptățită. Ce s'a făcut nu sunt, de sigur, decât începuturi, întâile rezultate obținute în urma lucrărilor pregătitoare. De altfel strângerea materialului trebuie să continue.

Propaganda de lămurire a fost dusă din reviste, publicații ocazionale și conferințe publice în congrese internaționale unde s'au prezentat principii și lămuriri, informații și documentări, ce au fost bine primite.

Un alt mijloc de tactică muzeală s'au dovedit ex-

pozițiile în străinătate. Ele sunt un mijloc de apropiere culturală și de autocontrol. Scopurile urmărite de Muzeu s'au limpezit prin alăturarea cu bunurile altora, oricât de ocazionale și, de multe ori speciale, ar fi fost caracterul dat acestor expoziții în țările unde au avut loc.

Prin expoziții lumea se apropie, se descopere câștigând prietenii noi, se întăresc cele vechi, se întrevăd noi posibilități de realizare prin cunoașterea și comparația reciprocă a scopurilor urmărite. Scopurile și mijloacele participării le trec prin ciur alegându-le prin clasare, la urmă încadrându-le într'un tot organic. E treaba oamenilor de practică muzeală, ca problemele desbătute acolo, să le rezolve în cadrul special urmărit de fiecare Muzeu în parte. În acest sens, Muzeul a participat la expozițiile din străinătate unde a cules roade și succese la Berlin 1909, Amsterdam 1909, Roma 1911, Paris 1925, Geneva 1925, Paris 1927 și în urmă la Barcelona 1929, consemnate în ziare și revistele de specialitate locale.

Spre a întări rostul acestei părți de activitate, Muzeul dă tiparului două publicații de specialitate care pot fi și carte de școală publicului, ele sunt :

„Ivoade de creștături ale țaranului român“ și „Tapis Roumains“ ambele de Al. Tzigara-Samurcaș. Un al treilea volum, acesta tratând „Olăria românească“ așteaptă zile mai bune ca să vadă lumina tiparului.

Următor directivelor sale, Muzeul e mereu atent la înnoirea materialului, urmărind toate manifestările, vechi și noi, ale civilizației sătești, în scopul împlinirii lacunelor colecției. La cumpărăturile noi, Direcția se conduce de îndreptări cari au în vedere două însușiri calitative, aceea a lucrului desăvârșit, măestrit sau având însușirea de primitiv și original. Colecțiile s'au adunat prin daruri și cumpărări și numără după inventar 13.800 numere din care deocamdată se află expuse numai vre-o 600 obiecte. Secțiile ce alcătuiesc colecțiile se împart în : Secția textilă, ceramică, a obiectelor de lemn, de piele, sticlă, os, a mulajelor de gips, a ouălor, a fotografiilor obiecte de metal, desene, cărți și grafice.

Ideea înființării unui Muzeu cu caracter național incolțită întâiu în mintea lui Titu Maiorescu, a fost prea nouă poate, obiectivul ei socotit prea neînsemnat poate pentru preocupările timpului, predominant de înflorirea cercetărilor arheologice. Căzută în vi-





dul necunoașterii obștești nu a găsit ecoul destul de puternic răsunător ca să trezească luarea aminte înțelegătoare a celor chemați la înfăptuire. Oricum ar fi, ea e începutul. Ideea lui Titu Maiorescu, Ministru al Instrucției și Cultelor, urma să fie înfăptuită ca o secție a Muzeului de Antichități, existent. Decretul din 30 Dec. 1875 înființează secția „porturilor naționale”. Nesusținută de o energie creatoare, la dispoziția intențiilor Ministrului, ideea n'a prins să încolțească. Dar, ea a rămas în germe pe undeva, ca să germineze mai târziu. Mult mai târziu, la 1900, C. Arion, și el Ministru al Instrucției o găsește și încredințează realizarea ei lui Th. Speranția, care o înfăptuește printr'o colecție de păpuși îmbrăcate în costum național. E întâia încercare de punere în practică care, totuși, trebuie să fi fost o învioreare și o ispită. La 1901, se face o nouă încercare. Spiru Haret, Ministru pe atunci, într'un raport adresat Regelui Carol I, propune ca „în legătură cu înființarea unei școli special consacrată artei naționale, să se înființeze un *Muzeu de arte naționale*. Scopul acestei instituții trebuie să fie de a aduna și conserva toate rămășițele ce se mai găsesc din producțiile artistice din trecut ale țării noastre: cusături, broderii, țesături, picturi, sculpturi, enluminures, etc. Un asemenea Muzeu va pune la dispoziția Școlii de arte naționale elementele necesare pentru a-și alcătui modelurile, iar viitorilor artiști le va procura motive de inspirație de neprețuită valoare”. Omul energiei practic aplicată Sp. Haret, hotărăște ca primul material al noului Muzeu să-l formeze obiectele de artă dela Expoziția din Paris, la care și România luase parte. Pentru realizarea ideii se găsi la îndemână pictorul I. Alpar-Paraschivescu și fu însărcinat cu strângerea materialului dela țară. Încă odată firele de urzeală pe care se țese ursita Muzeului se rup, Alpar moare, nu apucă să coboare visul în realitate, colecțiile dela Paris se rătăcesc nu se știe pe unde. Locul văduvit îl ocupă pictorul Ipolit Strâmbulescu. Acum se întrevăd și noi posibilități de realizare: se vor culege obiectele prin învățători. Câmpul de activitate se mărește, toate ungherele țării vor fi răscolite. „Prin aceste mijloace oricât de modeste și puțin costisitoare ar fi se va putea face un bun început Muzeului, care va rămânea pe urmă să se desvolte treptat în cursul timpului” spune Minis-

trul în raportul său și exprimându-și speranța că „Muzeul se va deschide în toamna anului 1903, în localul școlii profesionale de fete No. 3 din șoseaua Kiseleff”.

Implinire, speranța Ministrului, nu și-a aflat căci, dela propunere la realizare, se interpun greutățile experimentării care, la orice început sunt anevoage. Terenul trebuie pregătit și o întreagă muncă de organizare, făcută. În răstimp se cumpără unele colecții de țesături din Vechea țară și Transilvania. Mai apoi, intervine înnoita însărcinare ce se dă d-lui I. Strâmbulescu de-a aduna „modele în stil național pentru uzul școlilor profesionale și de meserii”

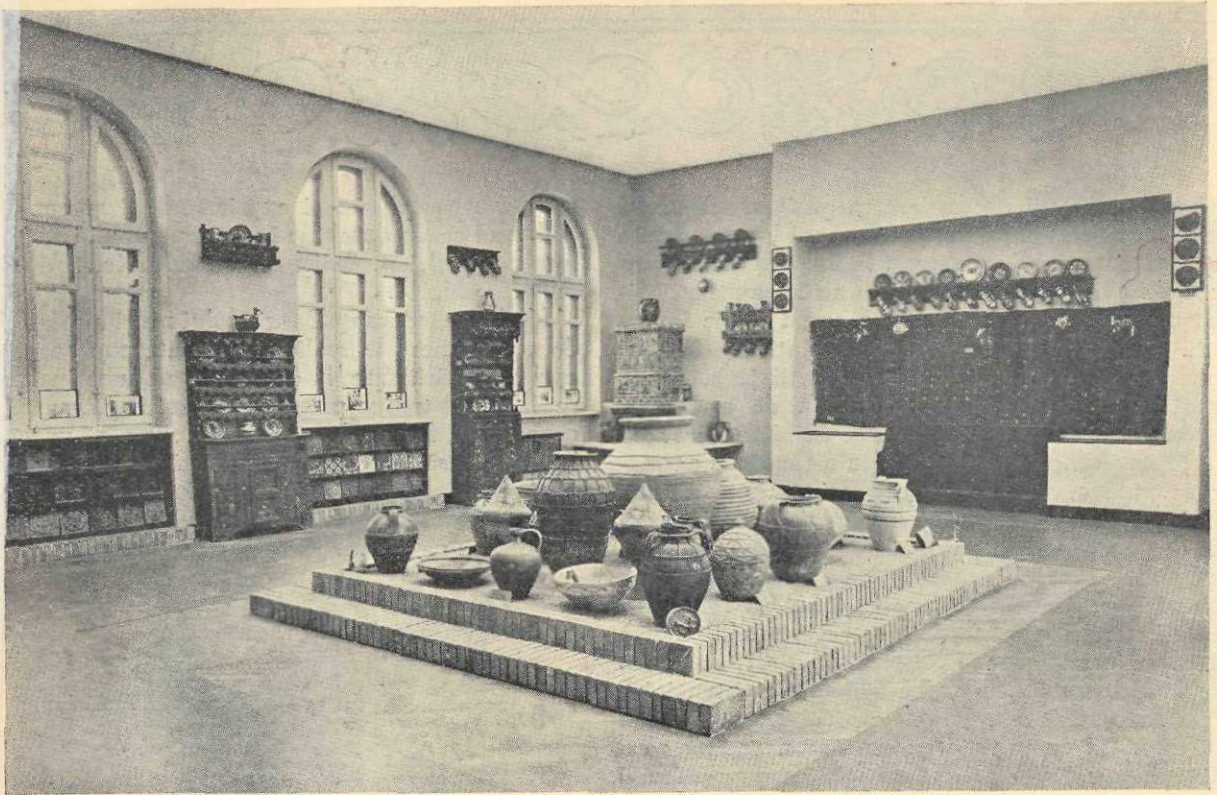


Curtea interioară (când va fi gata !)

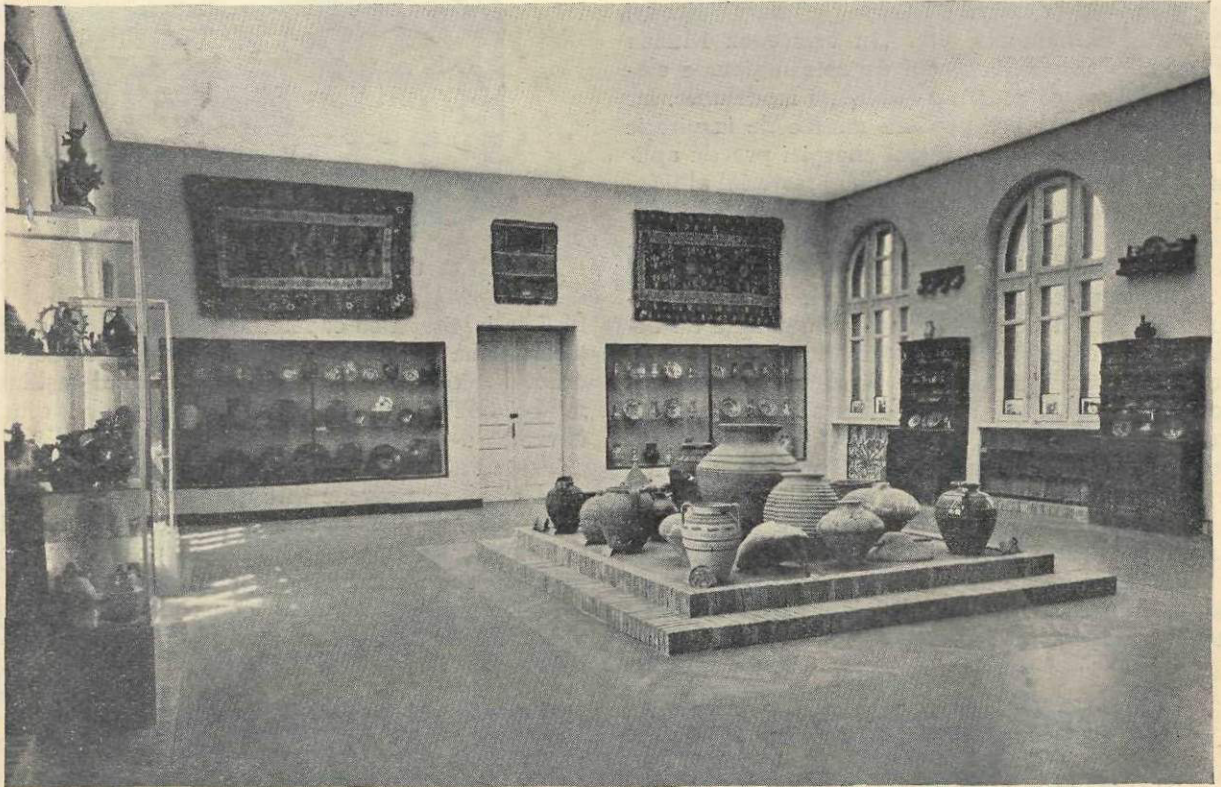
fără ca instituția să capete, nici de astădată, o înființare de sine stătătoare. În 1905, situația devine de-a dreptul critică, d-l Strâmbulescu primind înștiințarea oficială „că nemai fiind fond disponibil, diurna cuvenită d-sale nu se mai poate ordona”.

Peste un an și ceva, în bugetul Casei Artelor pe anul 1906, se prevede înființarea unui „Muzeu de etnografie, de artă națională, artă decorativă și industrială”. În sfârșit, Muzeul se poate considera înființat, are un local în aripa stângă a fostei Monetării, ce se mărește prin construirea a două săli noi, are și un buget stabil de 3.000 lei anual. În-





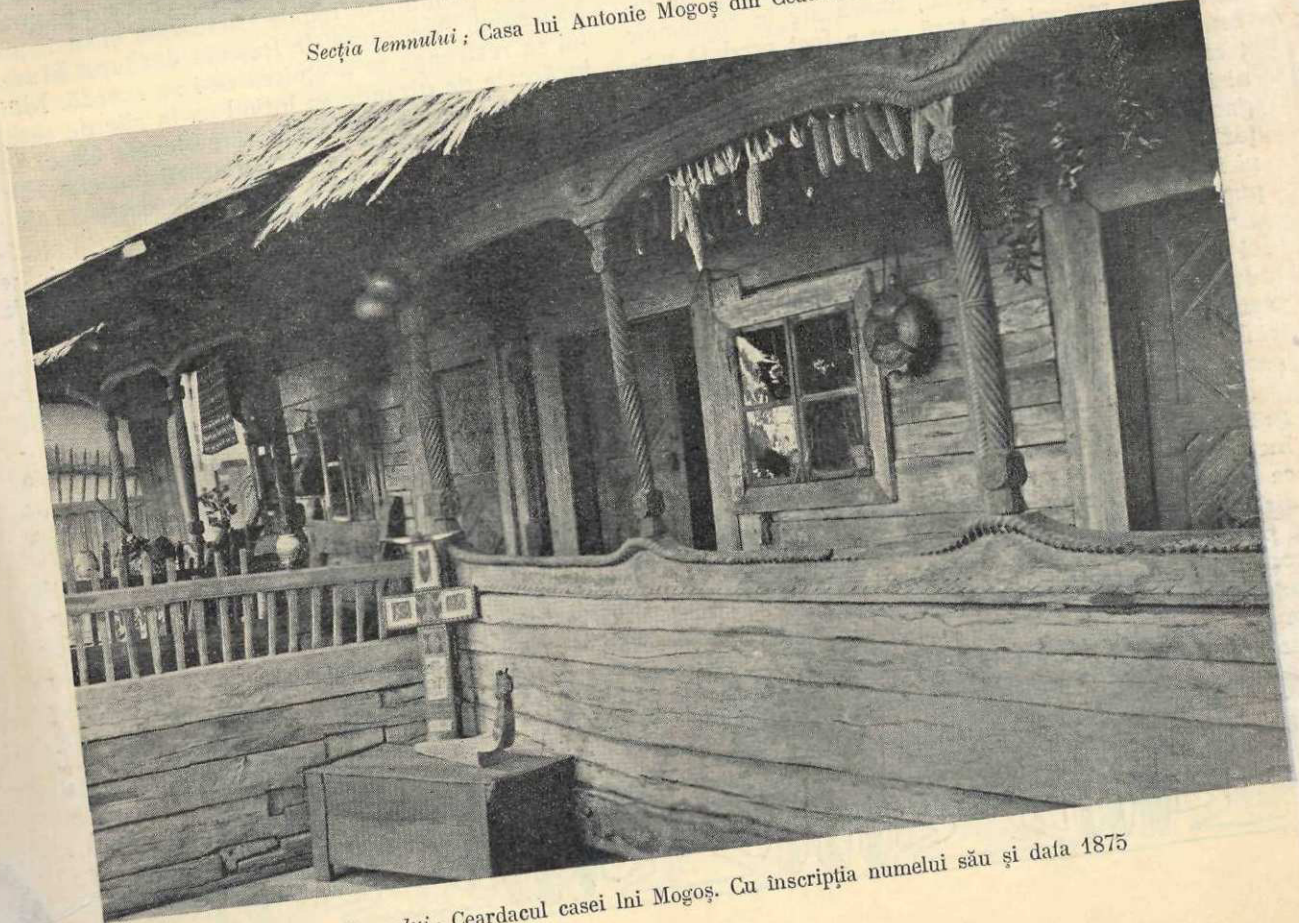
*Secția ceramicii : Vedere dinspre intrare ; în mijloc olărie preistorică și contemporană*



*Secția ceramicii : Vedere spre intrare ; olărie românească și săsească*

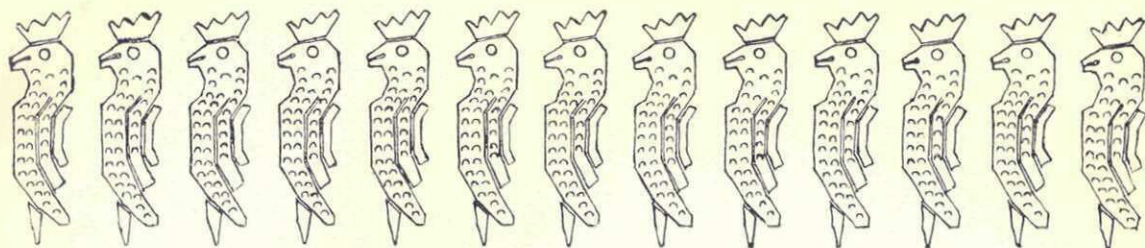


*Secția lemnului ; Casa lui Antonie Mogoș din Ceauru-Gorj*



*Secția lemnului : Ceardacul casei lui Mogoș. Cu inscripția numelui său și data 1875*



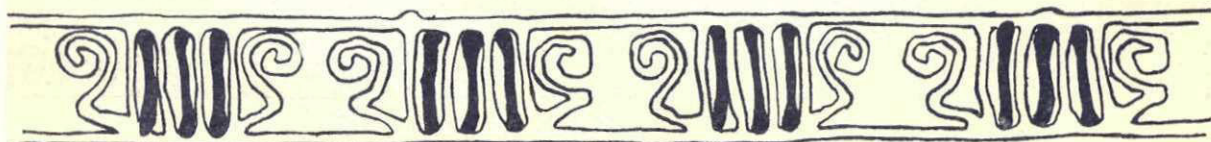


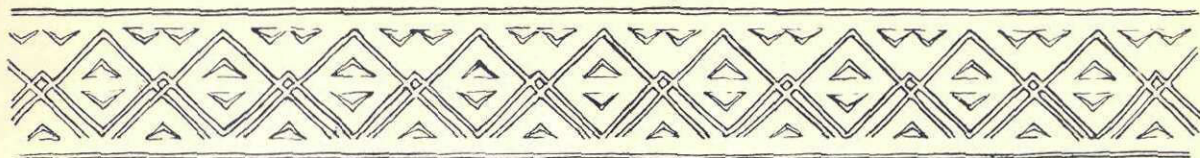
tervine și un decret regal care prin Ministrul M. Vlădescu, încredințează noua direcție d-lui Al. Trăigara-Samurcaș, în baza studiilor sale speciale și a lucrărilor de muzeografie făcute la Berlin. Vremurile de nesiguranță și dibuire au încetat. Incepe epoca de realizare practică pe terenul definitiv asigurat. Simțământul de siguranță se vedește îndată prin activitatea plină de frământare ce începe. Se pregătește un plan de lucru, un plan de colectare, se face instruirea primilor colectori, se face apel la bunăvoința tuturor, se captează interesul opiniei publice. Se definește mai precis menirea noului Muzeu, care se va numi „Muzeul de etnografie și artă națională”. Asemenea se revizuește materialul moștenit. Iată cum noul director apreciază munca predecesorilor: „O contribuție serioasă la alcătuirea Muzeului a adus d-l Strămbulescu. E singura din colecțiile predecesorilor care se impune a fi menționată. Prima colecție, compusă din păpuși de dimensiuni de vre-o 50 cm., îmbrăcate în costumele diferitelor regiuni din țară, nu a fost predată muzeului. Ele nu prezintă de altfel vre-un interes din punct de vedere științific etnografic nici cel curat artistic. Erau reproduceri stângace și în materiale noi a frumoaselor costume țărănești, de a căror bogăție artistică nu puteau da nici o impresie. Cele câteva modele ale acestor păpuși, ce s'au păstrat într'un borcan de sticlă vor servi oricând ca cea mai bună scuză a autodafeului acelei colecții. D-l Strămbulescu, din potrivă, a adunat cu multă sârguință o serie de obiecte interesante, ce se găsesc în colecțiile muzeului. În special secția țesăturilor îl interesa mai mult și în această direcție a și întins cercetările sale”.

Faza experimentărilor e trecută definitiv, Muzeul se înfăptuește și directorul isbuti să înjghebeze „un început de Muzeu, după care se poate judeca cam ce ar trebui să fie opera completă”. Dacă ostenele direcției Muzeului au fost privite ca o încercare, ca o probă, ea a fost făcută: se poate avea un Muzeu românesc de artă țărănească. Sârguință și pricepere se află, se află și bunăvoință ajutătoare a celor mari ca și a celor mici. Pentru cei umili, donațiile iau forma unor jertfe ce se fac cu dragă inimă. Elementele

acestea, în cercul lor, sunt vehicule ce înlesnesc înțelegerea, în conștiința mulțimii. Luarea aminte e generală, presa timpului nu-și cântărește concursul. Începutul e făcut, se va face și ce mai rămâne de făcut, nu mai încap amânare. Apelul direcției a găsit ecou în sprijinul moral și material acordat de Regele Carol I, și al sftnicilor coroanei, ca Ion I. Brătianu, Spiru Haret, P. P. Carp, Th. Rosetti, T. Maiorescu, N. Filipescu, Al. Marghiloman, V. C. Morțun și mulți alții pe care registrul instituției i-a reținut în recunoscătoare amintire. Glasul Reginei Elisabeta și al Principilor Moștenitori au răsunat des în sălile Muzeului, unde vin și cu oaspeți înalți, de multe ori. Ecoul gândurilor sale Regina l-a însemnat în cartea de aur a Muzeului, în cuvintele: „Din trecutul strămoșesc să renască arta noastră viitoare”. Ele conțin un îndemn și valorează cât un program. Lumina gândurilor regale călăuzește și azi pașii Muzeului. Atmosfera de freamăt din jurul Muzeului se refrânge în prețuirea ce-i se acordă. Mâini încărcate de ofrande se întind ca în zile de sărbătoare la biserică. În frunte vine Regele Carol I și A. S. R. Principesa Maria, urmează doamna Elisa I. Brătianu care, pentru Muzeu, se desparte de-o bună parte din minunatele bunuri de artă țărănească adunate cu îndrăgostită patimă. Cortegiul se mărește, nu-i putem aminti pe toți, o viitoare istorie a Muzeului va trebui să o facă. Se pare că simțământul de ctitorie religioasă și-a mutat obiectivul spre Muzeu. Până și moșneni ca Ștefan și Constantin Negrescu, din Bălăneștii Gorjului, Părintele M. Răpeanu din Starchiojdul-Prahovei, Stancu Burdușel din Drajna-Prahova, Ioan Ursuc Vlăduț din Lera-Buzăului, vin să contribuie „cu cât puterile ne ajută”. Artiștii vin să se inspire la izvoarele curate, de sub bolta Muzeului.

Activitatea pentru consolidarea temeinică continuă și ia, la un moment dat, formă de luptă crâncenă. S'au ivit și invidii, ce trebuiau desarmate printr'o luptă cu proporții crescânde care se află consemnate de director în publicația sa „Tragedia Muzeului de artă națională”. Se ivise un nod în firul activității ce a fost, în urmă, din fericire, desnodat. Indemnul la muncă nu are voie să scadă din acest





incident. Subvenția, în răstimp, scăzuse la jumătate, se renunță la unele cumpărături valoroase dar, totuși, se merge înainte. Suntem în anul 1910. Înainte în 1909 se organizase o expoziție la Berlin, și alta în același an, la Amsterdam urmată de cea din 1911 la Roma. Succesul din străinătate confirmă pe cel din țară, prin mărturia specialiștilor. Ele dau o bază morală stăruințelor depuse și în anul 1912, mulțumită promptitudinii în hotărâri a lui P. P. Carp, Ministrul Finanțelor și a lui C. C. Arion, Ministrul Instrucției, amândoi convinși că existența Muzeului trebuie asigurată temeinic și demn, au găsit fonduri pentru un nou local care să corespundă nevoilor în creștere și importanței instituției. Scopul noului Muzeu în noua sa casă e precis conceput în brisovul coborât în temelie clădirii prin care „Carol I, Rege al României, dorind a cinsti arta strămoșască cu un adăpost vrednic de însemnătatea sa pentru educarea poporului și întărirea sentimentului patriotic, în ziua de 17/30 Iunie al anului mântuirii 1912, pe locul fostei Monetării a Statului și al palatului Mavrogheni, a pus temelie Muzeului național, menit să întrunească colecțiile de artă acum răslețite, spre a lăsa generațiilor viitoare o oglindă desăvârșită a întreg tezaurului artistic din cuprinsul pământului românesc, începând cu vârsta preistorică și până în zilele noastre”.

Din ziua aceea scopul Muzeului e definitiv fixat indicând specialitatea sa prin titulatură, care este „Muzeul de artă națională Carol I”.

Serbarea punerii temeliei s'a făcut în fața Principelui Moștenitor Ferdinand și a Principesei Moștenitoare Maria, a Principelui Carol, ca înlocuitori ai Regelui Carol I, retras la reședința sa de vară.

Zorile s'au limpezit, un viitor de înflorire se arată : sunt zile de mare sârbătoare. Direcția Muzeului reia schița de plan ce încă din 1906, se găsea publicată în „Convorbiri literare”, Febr. 1907 și aștepta desăvârșirea care acum împreună cu arhitectul N. Ghika-Budești se alcătuește măreț și definitiv. S'au întocmit planurile, pe care nerăbdătoare dorință a tuturor le și vedea împlinite deplin. Întăile proiecte din 1907, urmau să cuprindă tot locul vechi Monetării a Statului, dintre șoseaua Kiseleff și Bulevardul Colonel Ghika. Fața dinspre șosea era atribuită Muzeului, cealaltă jumătate urma să fie, trecător și până la sporirea colecțiilor atribuită Școlii de Arte frumoase, un amfiteatru central ar fi deservit ambele instituții.

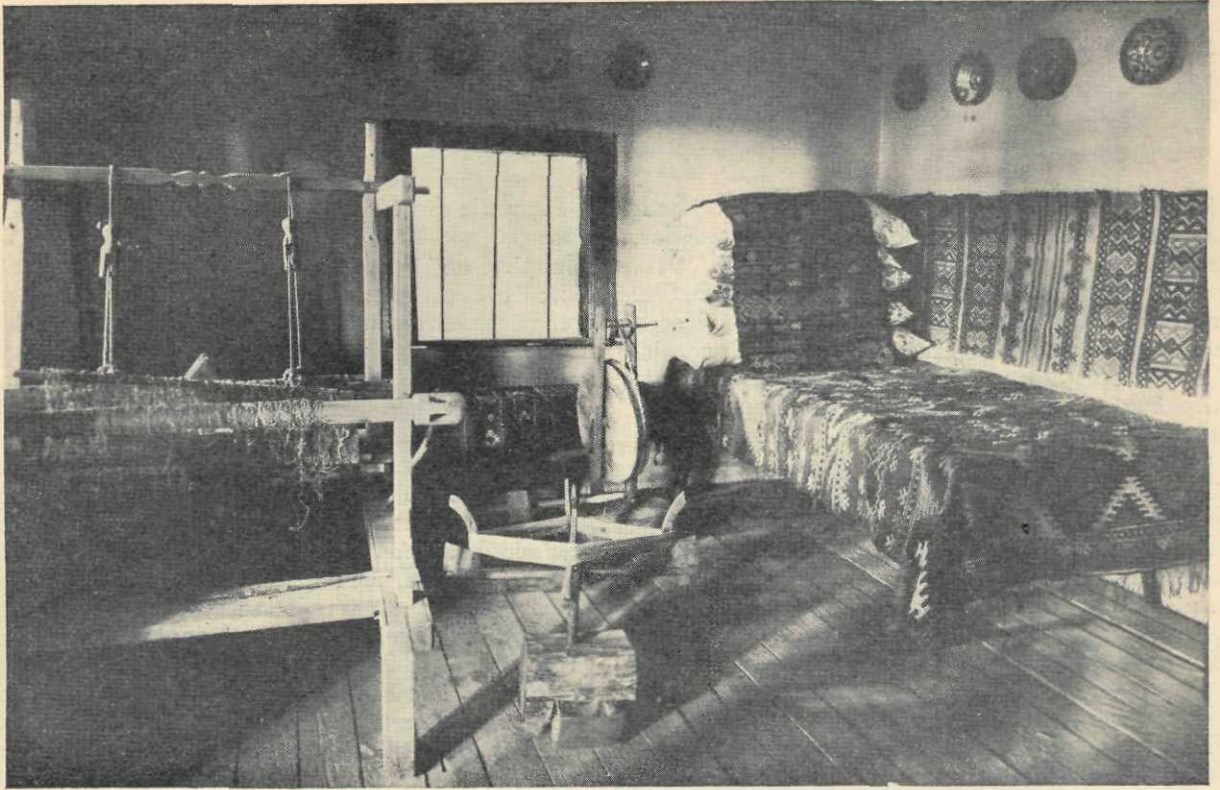
Planurile din 1912 se găsesc considerabil mărite. Spre șoseaua Kiseleff se întinde corpul central pe o lungime de 70 metri cu două aripi laterale, la mijloc cu o curte pătrată înconjurată de o galerie cu arcade. Clădirea cu trei caturi și un subsol era destinată să adăpostească toate colecțiile oficiale de antichități, de artă religioasă și de artă țărănească.

Clădire începută la 1912 cu atâta înfierbântare a lăncezit în urma campaniei din Bulgaria ca să înceteze cu totul după ce clădirea se găsi ridicată din roșu. Din nou zile de tristeță învăluie soarta Muzeului când omenirea se prăvale în lungi războaie ce pricinuesc și adâncesc rănile Muzeului ce de atunci așteaptă lecuire. Din 1914, puțin s'a putut face. După războiu, după repetate stăruințe din partea directorului, Miniștrii, oameni noi, au venit, au văzut și au deplâns starea mândrei clădiri, concepția supremă a artei d-lui N. Ghika-Budești, plecând fiecare cu cele mai bune intenții, realizate în urmă numai în prea mică parte. Au dat din puținul ce aveau pentru arte de s'a refăcut acoperișul aripei sudice, unde s'au adus colecțiile, ce vremelnice au fost depozitate în localul din Calea Griviței, o ruină și el, unde colecțiile erau în neîncetată primejdie.

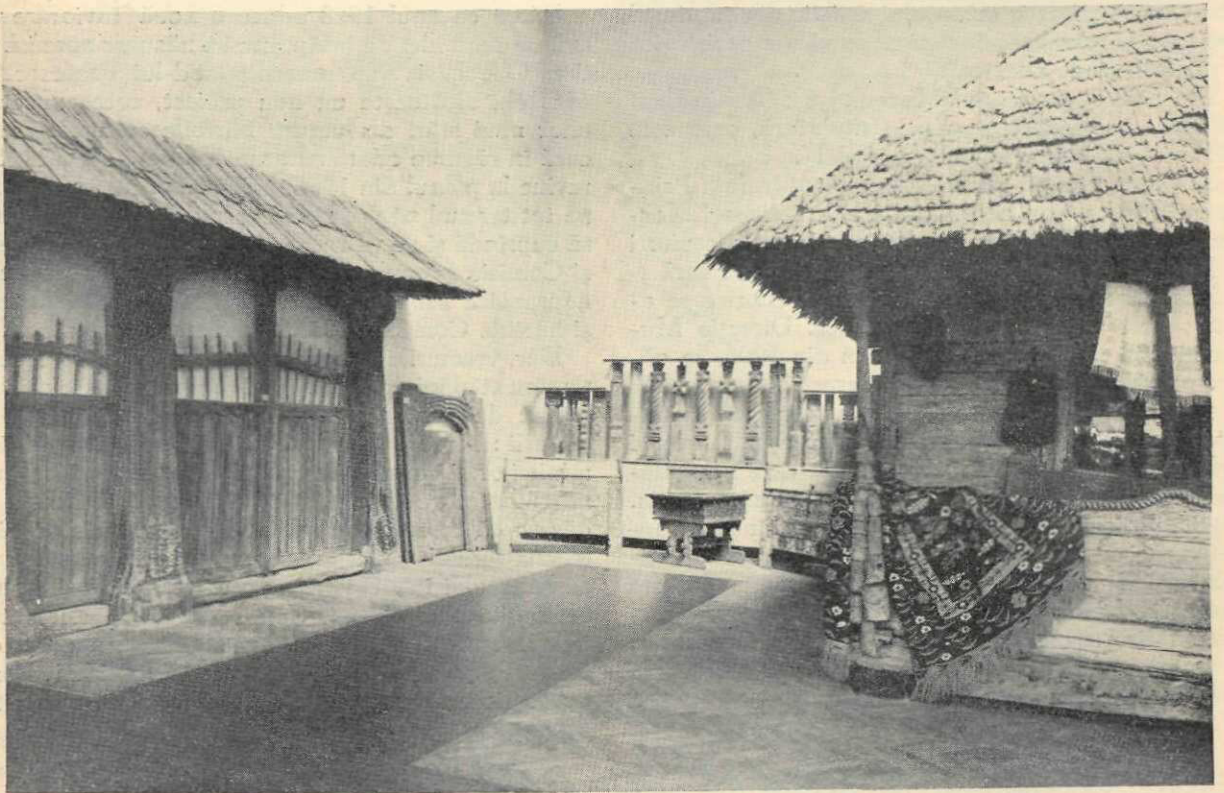
Părea că anul 1928 aduce o nouă învioreare și avântă noi idei de înfăptuire ce năzuiesc spre isbucire. O comisie sub președinția d-lui Profesor L. Mrazek, alcătuește un nou proiect, corespunzător unor noi stări de lucruri. Nevoile culturale cresc în răstimp odată cu granițele noi ale țării. Se revine la planul din 1906, adică se prevede clădirea pe tot terenul până în Bulevardul Ghica ce trebuia să cuprindă și un „Institut de artă” cu secții precum și Comisia Monumentelor Istorice. Criza s'a abătut năpraznică asupra țării și pare-se că a devalorizat și hărțile Comisiei. Clădirea părea sortită pieirii.

Dar, vremurile se schimbă, se schimbă și oamenii, un nou stăpânitor apare țării, coborât printre ai Lui, purtat de vânturile văzduhului, un Cercetător al culturii : Regele Carol II prilejuește o despietire a inimilor și conștiințelor. Oameni de voință repede mișcătoare, de curaj și puși pe treabă se adună și găsesc că trebuie să se facă ceva. Comisia ce distribuie fondurile din taxele pe spectacole hotărăște că Muzeului i se cuvine o parte pentru amenajarea cel puțin a unei aripi. Congresul interparlamentar dela București e prilejul pentru care s'a cerut ca această amenajare să fie gata la 1 Oct. 1931. Fondurile necesare fiind, cu greu, dar totuși realizate,





*Secția lemmului : Odaia mare cu războiul din casa lui Mogos*



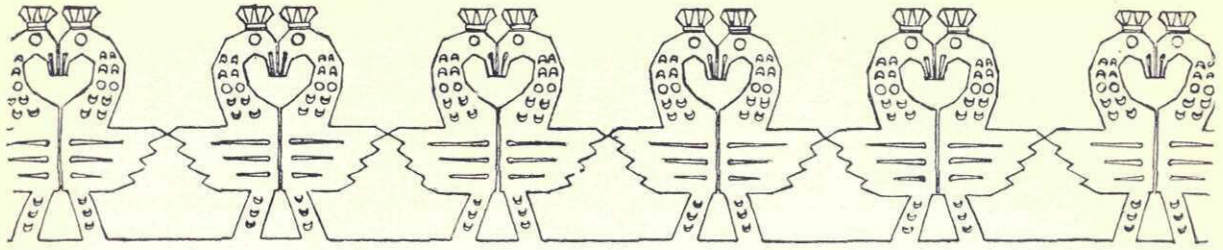
*Secția lemmului : Poarta și stâlpi din Gorj; tronuri săsești și masă gotică*



*Secția țesăturilor : Scoarțe și vâlnice din Oltenia*



*Secția țesăturilor : Scoarțe din Bucovina și Basarabia. Costume*



aripa sudică a Muzeului a fost gata la data fixată<sup>1)</sup> Astfel am găsit aceste informații notate în „Documente”<sup>1)</sup> publicate de directorul Muzeului în Convorbiri Literare, anul 64, numărul de Sept. 1931.

Aci, ajunși la zi, se încheie întâiul capitol al istoriei Muzeului, cu bucuriile lui, cu durerile lui. Il lășăm în urmă scrutând cu mintea prezentul care nu trebuie lăsat să devie Trecut fără să fi fost folosit.

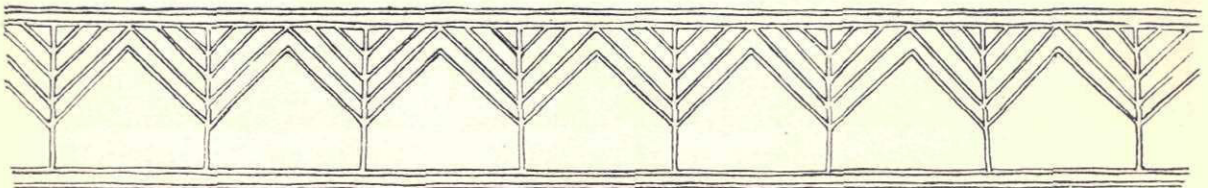
De cum intri în prima sală de expoziție a Muzeului, luarea aminte este atrasă de drep-tunghiul din mijlocul sălii întâia, unde se află expuse vase dela Șipeniț și Monteoru, cu o vechime de peste două veacuri înainte de Cristos, la olaltă cu vase din timpurile noastre. Prin formă, ca la strachini, prin ornamentație reliefată sau numai în-crestată, prin eleganța liniară în care este prinsă forma, legătura cu produsul zilelor de azi e neîn-doioasă. Aceasta ne-o vâdește și farmecul colorii ce deosibește olăria din epoca neolitică descoperită prin săpăturile dela Ariușd făcute de regretatul di-rector Laszlo și continuate de fiul său, date ca îm-prumut Muzeului din colecția Muzeului secuiesc din Sf. Gheorghe. Olăria săsească ce are o vitrină spe-cială, ne este cunoscută pentru meșteșugul smalțu-lui ars, în cerneluri violente, cu ornamentația stufoa-să acoperind toată suprafața vaselor, vândindu-se venite la noi de pe meleaguri germanice. Privind trei armăroaie încărcate cu olăria românilor din Ar-deal, interesul nostru se găsește crescut întrezărind, cu toată înrăurirea ornamenticii săsești sau ungu-rești, cum simțământul autohton se afirmă în sprin-teneala conducerii liniare a motivului și voioasa co-chetărie a colorației. O sobă de cahle, din Bucovina, cu motive originale, stilizează linii ce prind ca-racteristic scene de vânătoare și animale. Mai sunt

<sup>1)</sup> Al. Tzigara-Samurcaș: Muzeul Neamului românesc, 1909, Edit. Minerva; Tragedia Muzeului de Artă Națională, Convorbiri Literare, 1930; Inaugurarea Muzeului de Artă Națională, Conv. Lit., 1931; L'art paysan en Roumanie, So-cc, 1931.

trei blidare, unul cu data 1779, pline cu o bogată colecție de câni și strachini, două vitrine cu dese-nul cabalistic al ouălor încondeiate împreună cu câ-teva discuri smălțuite, dela bisericile lui Ștefan cel Mare, acestea din epoca medievală românească. Apoi vitrina amintitelor vase dela Ariușd precum și vitrina vaselor uzuale, ca ulcioare, animale și fi-gurine din târgul Moșilor. In vitrina olăriei din ve-chiul regat predomină frumusețea formei și sobrie-tatea ornamentului. Toate poartă semne doveditoa-re ale liniei de simțire plastică ce se trage necurmat din vechime până azi.

Intrăm în a doua sală care adăpostește secția lemnului lucrat, provenit din Transilvania și Vechiul Regat. Aici predomină casa de lemn a meșterului Antonie Mogoș, din Ceauru-Gorj, lucrată de mâna lui între 1875—1879, date încrestate pe poartă și casă cu toată conștiința omului sigur de valoarea isprăvei sale. O vedeți cumpănită în proporții de-săvârșite, mândră fără ostentație, acoperișul înalt bine prins pe corpul casei ce, în față, e înflorită de prisma subșirilor stâlpi crestați, prelungindu-se în ogradă prin acoperita scară cu poartă înflorată la fruntar și stâlpi. Poarta ogrăzii din fundul sălii vâ-dește aceeași răbdătoare pricepere și simț de proporții. Mai sunt mulți stâlpi de case țărănești ce au părăsit locurile de origine ca să dea mărturie că, legi arhitectonice de cunoașterea cărora ne mân-drim azi, erau din vechime întruchipate în munții cu păduri altădată seculari. Tronuri, vitrine cu furci și cavale încrestate, fluere, buciume, cimpoaie, o-biecte făurite pentru treburi casnice și cântec de sărbători. Troițe se înalță cu maestate peste forfota mulțimii ce se perindă printre colecțiile vieții de țară.

Ultima sală, încheie tripticul vieții de țară întoc-mit de Muzeu. Visul țăranei, înflorit din ideal în albastrul, verdele și roșul scoarțelor, ei îi este în-chinată. Țesute în clarobscurul odăii iarna, sau sub cerul liber, vara, din scoarțele oltenesti, vâlnice sau marama parcă din fire de păiajen țesute, din toate ne chiamă ispita colorilor. De cum intri, te țintește locul în fundul sălii, marele covor oltenesc, cu co-lorația lui gravă și expresivă totodată, cu desenul



tras îngrijit, cu margini de contur ce culcă pe câmp albastru frunze în țesătură meșteșugită moale pentru odihna în case de boierie apusă. Scoarțe din Basarabia, din care unul cu data 1816. Ca din fund de lanternă magică, răsar pe câmpul negru, flori stilizate, colorate viu, încolăcite sau înălțate sever într'o stilizare cu precizie ca pe geam desenate. În celula de alături, trei scoarțe din Bucovina, una din 1851, desfășură pe câmp uniform în culoare, motive geometrice ce sunt orânduite pe o logică decorativă, în game de colorii armonizate muzical, sau având ca motiv de decorație principal „arborile vieții” venit la noi din cartea simbolismului oriental. O serie întreagă de scoarțe din Oltenia, cu cele mai variate combinații de motive florale, animale și figurale, totdeauna în colorii cu sunet de orhestrație muzicală, în desăvârșită armonie. Deosebit remarcabile scoarțele din Maramureș și Banat prin vigoarea desenului, vioiciunea colorilor puternice ca un chiot de horă. Șase vitrine intrate în zid conțin, cojoace, fote, și caracteristicile costume de surugiu. Alte patru vitrine, în formă de mese, cu ii, ștergare, marame, precum și opt vitrine înalte adăpostesc cele mai distinse costume din diferite părți ale țării. Acuarelele originale de Sarmar, din a doua jumătate a veacului al XIX-lea și lito-

grafiile lui Diehl dela 1851, sunt documente ce dovedesc simțul conservativ și în îmbrăcăminte al poporului. Pe margine, sălile sunt tivite cu o serie de diapozitive, ce arată, clădiri, porturi, îndeletniciri țărănești luate la locurile de origine, completând imagina descriptivă a vieții de țară.

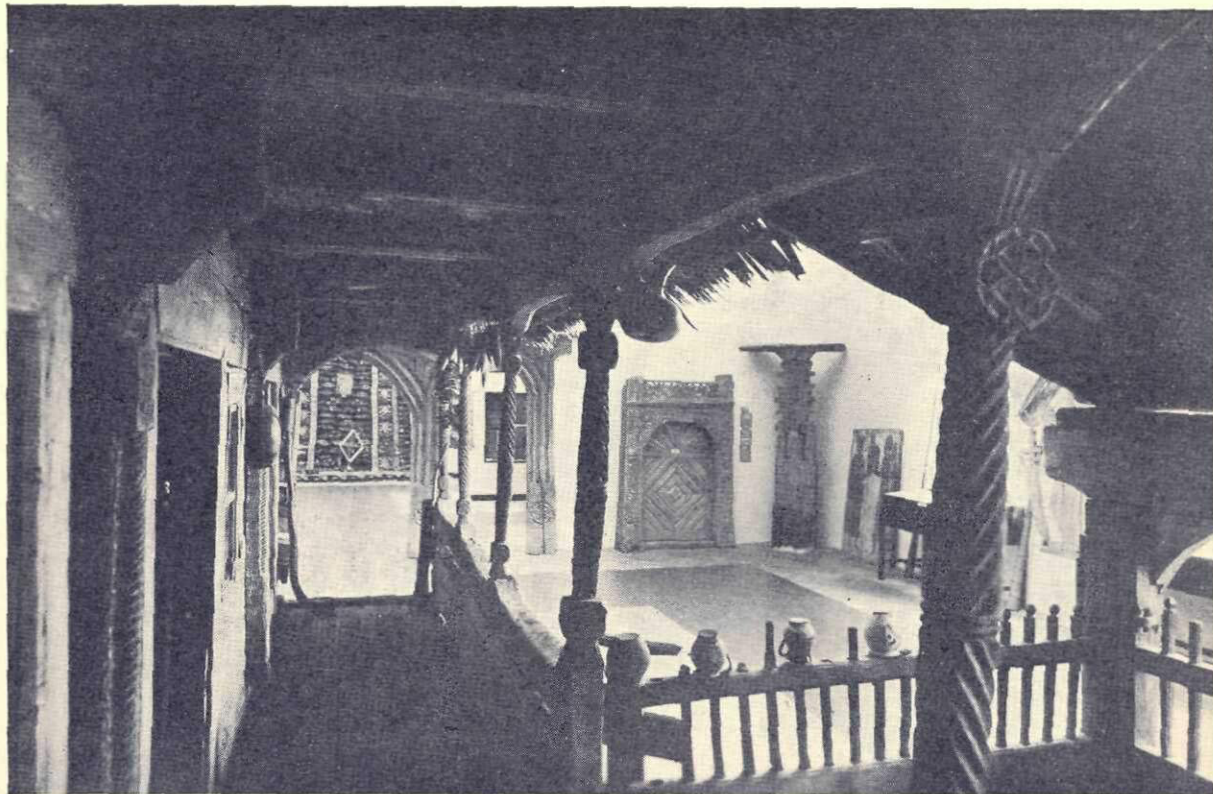
În formă, în linia ornamentală, în material, în materia colorii se întrevăde simțământul de artă ca expresie a nevoei de desfătare a poporului cu puterea cântecului suflat pe variatele note ale țevilor de naiu.

Arta poporană începe să înflorească atunci când momentul utilului, al necesarului în gospodăria sătească este depășit într'o oarecare măsură. Când o anumită bună stare provoacă orgoliul insului la exhibiție sau îi permite să-și satisfacă dorința sau nevoia de instruire și lucru frumos. Muzeul, pe lângă multe altele, este și oglinda acestei stări sufletești. a liberării sufletești exprimate material prin obiectele de artă țărănească.

Prin puținul pe care Muzeul îl poate oferi azi, el dorește să-i aibă pe toți prietenii pentru totdeauna.

FR. ȘIRATO

*Conservator la Muzeul Carol I*



*Secția lemnului: Vedere din cerdacul casei lui Mogoș*