

P. III 490

LIBRĂRIE
ȘTIINȚIFICĂ

BOABE DE GRÂU

ANUL IV, N-rul 11

REVISTA DE CULTURĂ

NOEMVRIE 1933



Stimate Domnule Abonat,

Cu numărul 12, revista lunară «BOABE DE GRÂU» își încheie patru ani de apariție neîntreruptă.

Ca orice publicație de cultură, revista noastră are de luptat cu greutatea materiale nenumărate, datorite pe de o parte dorinței neschimbate de a pune la îndemâna cetitorilor o publicație cu material bine ales și prezentată în condițiuni tipografice cu totul deosebite și pe de altă parte din cauza numeroaselor abonamente din trecut care au rămas neachitate. Din această cauză suntem nevoiți a vă anunța, că începând dela N-rul 1/1934 revista nu va mai fi expediată decât persoanelor care până la 1 Martie cor. își vor fi achitat toate datoriile din trecut și abonamentul pe anul care începe.

Abonamentele se fac numai pe un an întreg sau pe jumătate de an (1—6 sau 7—12), iar costul lor rămâne ca și în trecut:

| <u>In țară</u> | | <u>In străinătate</u> | |
|------------------------|---------|------------------------|-----|
| Pe un an | Lei 280 | Pe un an | 480 |
| Pe șase luni | Lei 140 | Pe șase luni | 240 |

și se achită anticipat prin mandat poștal pe adresa:

CASIERUL IMPRIMERIEI NAȚIONALE

Calea Șerban-Vodă Nr. 133, București V

pe cuponul mandatului făcându-se mențiunea «abonament la BOABE DE GRÂU pe anul», cu arătarea clară a numelui și adresei. Încredințați că veți binevoi a acorda și pe viitor sprijinul D-voastră prețios acestei reviste, prin reînnoirea abonamentului pe 1934, vă rugăm să primiți, Stimate Domnule Abonat, mulțumirile noastre cele mai alese.

Cu toată stima
BOABE DE GRÂU



Muzeul de Antichități din Iași

MUZEUL DE ANTICHITĂȚI DIN IAȘI

ISTORICUL INFIINȚĂRII MUZEULUI

În 1913, când am fost numit titularul catedrei de arheologie și de antichități a Facultății de Litere din Iași, am constatat cu regret că nu există un muzeu de antichități, care să servească studiului și lucrărilor practice ale studenților și să fie un institut de cultură istorică și artistică pentru popor.

Universitatea posedă câteva monete și obiecte vechi, ținute în vitrinele bibliotecii centrale, precum și câteva dulapuri bătrâne și dărăpănate, în care se păstrau obiecte preistorice, provenind de la stațiunea Cucuteni. Ele zăceau în pivnițele palatului universitar la discreția amatorilor de bibelouri, nefiind păzite de nimeni.

În urma unor stăruitoare intervenții la minister, d-l ministru al instrucției publice de pe atunci, I. G. Duca, ținând seamă de o interpelare în parlament a d-lui deputat Dimitrie Iarca din Teleorman, a alocat în bugetul anului 1916 suma de 3000 de lei pentru închirierea unui local, în care să se adăpostească colecțiile menționate. Suma

fiind insuficientă, am fost nevoit să adaug personal încă 2000 de lei spre a închiria un imobil în Str. Paladi, unde am transportat colecțiile Universității, atât pe cele ce se aflau în pivnițele ei, cât și pe cele expuse la biblioteca centrală.

Noul muzeu s'a îmbogățit curând după aceea cu câteva obiecte. Regretații profesori Petre Fântânaru și Laura Zaharia au donat, primul o serie de medalii moderne comemorative, iar a doua o cruce veche ferecată în argint și mai multe ouă încondeiate, care au alcătuit cel dintâiu grup din bogata colecție actuală — poate cea mai completă din țară — cu care se fălește muzeul. Acesta însă n'avea alocat în buget nici cel mai mic fond pentru achiziții, mobilier, fotografii, etc. Toate cheltuelile le suportam personal, cum le suport, de la o vreme încoace, și acum. Intervenind războiul, noua instituție a stagnat, firește, până la semnarea păcii.

Dela 1918 încoace însă, noi colecții au intrat în posesiunea muzeului: obiecte preistorice și antice, monete vechi, scoarțe și broderii naționale, ouă

încondeiate, sculpturi antice și moderne, fotografii, opere artistice, mulate, etc.

În 1922, instituția noastră a trecut printr'o grea cumpănă din cauza unui proces de evacuare. Imobilul din Strada Paladi, fiind cumpărat de

atunci o serie de conferințe cu plată atât la Iași cât și în diferite orașe ale țării, și am strâns sumele necesare pentru lucrările de restaurație și de amenajare. Ba încă am mai construit și un nou mic corp de case pentru a servi de locuință custodelui.



Statuele din grădină

d-l I. Wincler, acesta a intentat un proces de evacuare, pe care l-a câștigat în parte, reușind să ocupe un număr mare de încăperi. Colecțiile s'au îngrămădit atunci clae peste grămadă în două camere, unde nu se puteau vizita sau studia. Aglomerația din acel timp a unei populații străine de oraș făcea imposibilă închirierea unui alt local. Nu se găsea liberă nici chiar o singură cameră, necum cinci—șase, cât ar fi trebuit pentru adăpostirea colecțiilor muzeului. De aceea am făcut demersuri disperate pe lângă ministerul artelor, să cumpere un imobil pentru acest scop. În urma acestor stăruințe, d-l ministru C. Banu, ajutat de d-l deputat Petre Gârboviceanu, a cumpărat pentru suma de 1.350.000 de lei imobilul din strada Carol Nr. 16, compus din trei corpuri de case și dintr'un teren de aproape 6000 m. p. Clădirea trebuia reparată și grajdurile amenajate pentru a mări numărul încăperilor destinate colecțiilor. Fondurile lipseau. Am întreprins

Colecțiile au crescut mult atât prin donații și prin cumpărare, cât și prin săpăturile ce am întreprins, mai ales în județul Constanța.

Astăzi, douăsprezece încăperi mari sunt pline de obiecte. Nouă se pot vizita de public. Celelalte trei sunt rezervate lucrărilor practice și teoretice ale studenților dela secția clasică și istorică.

Spațiul devine însă din zi în zi mai restrâns. Din această cauză, o clasificare sistematică și mai ales științifică este cu neputință să se facă. Dacă așezarea colecțiilor prezintă un aspect estetic pentru vizitatorul obișnuit, e departe de a satisface pe omul de știință, în primul rând pe directorul instituției, care e nevoit să le așeze unele lângă altele în promiscuitate, așa cum îi impune lipsa de spațiu.

De aceea este absolută nevoie să se ridice o clădire spațioasă, în care să se orânduiască sistematic aceste prețioase colecții, care conțin chiar

unele obiecte unice, de foarte mare valoare științifică și chiar materială.

În urma unor noi stăruințe, d-l ministru al Instrucției Publice, Dr. C. Angheliescu, era dispus să construiască în curtea imobilului nostru, un mare muzeu al Moldovei, în care să se instaleze în chip științific obiectele strânse, dintre care unele sunt închise încă în lăzi, precum și cele ce se vor achiziționa deacum înainte.

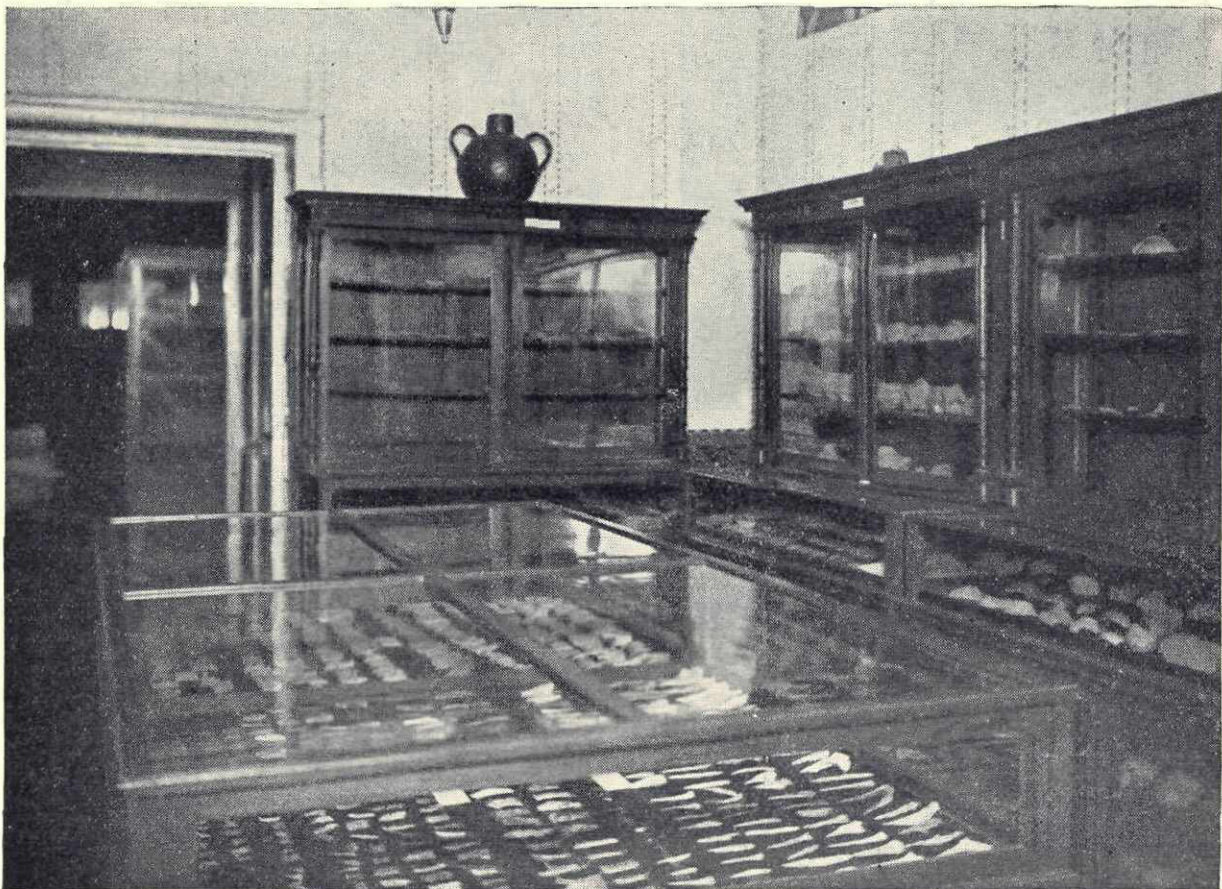
Planurile acestei grandioase clădiri au fost executate de d-l profesor Pompilian. Ele însă zac în cartoanele ministerului, așteptând executarea lor de un ministru binevoitor și hotărît să facă un sacrificiu pentru Iași.

COLECȚIILE MUZEULUI

I. Secția preistorică

Această secție conține un material bogat, pro-

un mic număr de obiecte au intrat în posesiunea muzeului. O mare parte s'a împrăștiat. O serie numeroasă s'a trimis încă de la început muzeului de antichități din București, o colecție a răposatului Erbiceanu a fost cumpărată de acelaș muzeu prin mijlocirea d-lui profesor Andrieșescu, căruia guvernul i-a dat mijloacele necesare pentru aceasta, cea mai mare parte însă, rezultatul săpăturilor lui Hubert Schmidt, figurează astăzi în unul din marile muzee ale Berlinului. Ba s'a permis ca însăș colecția Universității din Iași să se trimită la Berlin d-lui Hubert Schmidt spre a fi studiată de acesta. La sosirea mea în Iași, am găsit într'o sală a Universității o ladă, înapoiată dela Berlin, conținând o colecție de obiecte preistorice de la Cucuteni. Astăzi, toate acestea sunt expuse în opt vitrine mari ale muzeului nostru, la care s'au adăugat și câteva obiecte descoperite de mine în săpăturile executate la Cucuteni și colecția dăruită de d-l profesor C. Vasiliu.



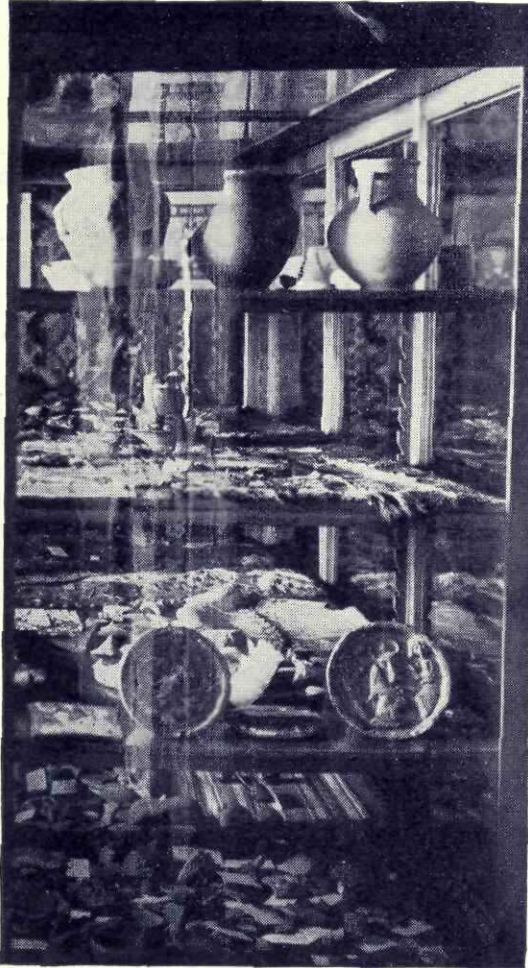
Sala antichităților preistorice dela Cucuteni

venind din mai multe stațiuni preistorice — neolitice și epoca de bronz — ale Moldovei.

De la renumita stațiune Cucuteni-Băiceni, săpată de Beldiceanu, Buțureanu și Hubert Schmidt, numai

Printre ele, menționăm: o serie numeroasă de idoli în argilă, masculin și feminin; unelte de silex: cuțite, ferăstrae, săgeți, vârfuri de lance, etc.; unelte de os: sule și ace de cusut; olării;

vase întregi (din nefericire cele mai însemnate au fost trimise la Moscova în 1917, împreună cu tezaurul public și numeroase colecții ale muzeelor din București); cioburi interesante; securi și ciocane de piatră șlefuite, mari și mici; ciocane, făcute din cornuri de bou și de cerb; fusaiole mari și mici, lungărețe sau rotunde, de argilă, precum și numeroase oase de animale fosilizate.



O vitrină a Muzeului

Într'o sală a muzeului se păstrează și patru schelete întregi ale omului preistoric dela Cucuteni, descoperite de Beldiceanu. Se constată două craniu brachicefale, unul dolicocefal și unul mesocefal. Restul unui al cincilea craniu aparține tot dolicocefalismului.

De la 1916 încoace, colecția preistorică s'a mai îmbogățit cu numeroase obiecte, provenind din următoarele stațiuni: Trușești-Botoșani (colecția d-lui C. Vasiliu, profesor secundar); Pomârla-Dorohoiu (colecția d-lui C. Pușcașu, profesor secundar); Suceava (obiecte aduse de d-l avocaturtureanu); Turnu-Severin (cioburi interesante

donate de d-l Gr. Anișescu, asistent universitar); Dumești-Vaslui (obiecte trimise de d-l învățător Gh. David); Piatra-Neamțu (obiecte donate de d-l profesor Spiridon Arteni); cioburi de la localitatea «La Schit» de pe malul Nistrului, în fața târgului Zalescic (fragmente donate de d-l Ion Constantinescu, asistent universitar); Coșești-Vaslui (cioburi donate de d-l profesor C. Cihodariu și unele provenite din săpăturile mele). Printre acestea din urmă, unele poartă inscripții neolitice, asemănătoare celor descoperite la Glozel, Alvaro, Puyravel, (Franța), Bautzen (Saxonia), etc. Ele au fost studiate și publicate de mine în *Revue Archéologique* (Janvier-Mars 1931) și în *Arta și Arheologia* (fasc. 7—8, 1931—1932).

Din epoca de bronz și de fier, muzeul posedă obiecte prețioase. Mai întâiu, un schelet al unei barbăre, probabil o scită, descoperit la Huși, de elevul meu, d-l profesor C. Vasiliu, și donată de d-sa instituției noastre. Scheletul poartă la cele două mâini brățări de bronz primitive. Lângă cap s'au găsit vreo zece săgeți de bronz, din care una prevăzută cu un pinten, precum și câteva cioburi de o olărie primitivă, roșie, fără ornamentație.

Elevul meu, d-l C. Cihodariu, a adus de curând câteva vase funerare, dintre care trei întregi, descoperite de d-sa la Poenești, în județul Vaslui. În ele s'au găsit oase calcinate, iar în apropiere câteva fragmente de bronz. Forma acestor vase și mai ales toartele lor, din care unele înfățișează broaște, sunt din cele mai interesante și merită un studiu amănunțit. Acesta s'a făcut de d-l Cihodariu în «Arta și Arheologia» (fasc. 7—8).

Deasemenea atrage o deosebită atenție un vas de bronz, păstrat foarte bine cu discul său, găsit la Cotnari.

II. Secția epocii barbăre

Această secție se alcătuește mai ales dintr'o serie de urne funerare, descoperite la Vârțișcoiu, aproape de Odobești. Ele conțineau oase calcinate și obiecte de podoabă: medaliaone de metal având un aspect de argint și purtând pe ele litera H culcată, agrafe de bronz, salbe de pietre găurite, etc. Această colecție a fost studiată de elevii mei d-l Gr. Anișescu, asistent universitar, și regretatul Iulian Laurențiu Neagu, care i-au consacrat două articole, publicate în «Arta și Arheologia» (fasc. 3 și 4).

Din săpăturile mele, întreprinse la diferiți tumuli din jurul Mangaliei, precum și la satul Urluchioiu din jud. Constanța și la satul Gropi de lângă Suceava, muzeul s'a îmbogățit cu o neprețuită colecție de sculpturi barbăre, probabil scitice, reprezentând în chip primitiv figuri de om, de animale și unelte de atac și de apărare. Aceste sculpturi curioase, date la iveală pentru prima oară, constituie o *colecție unică*, cu care se fălește

muzeul nostru. Cele mai multe din obiectele ei au fost publicate de mine în «Arta și Arheologia» (fasc. 2, 5—6 și 7—8).

III. Secția artei antice

Numeroase obiecte și inscripții alcătuiesc această secție. Ele provin în cea mai mare parte din săpăturile mele, întreprinse în județul Constanța.

A) Inscripții

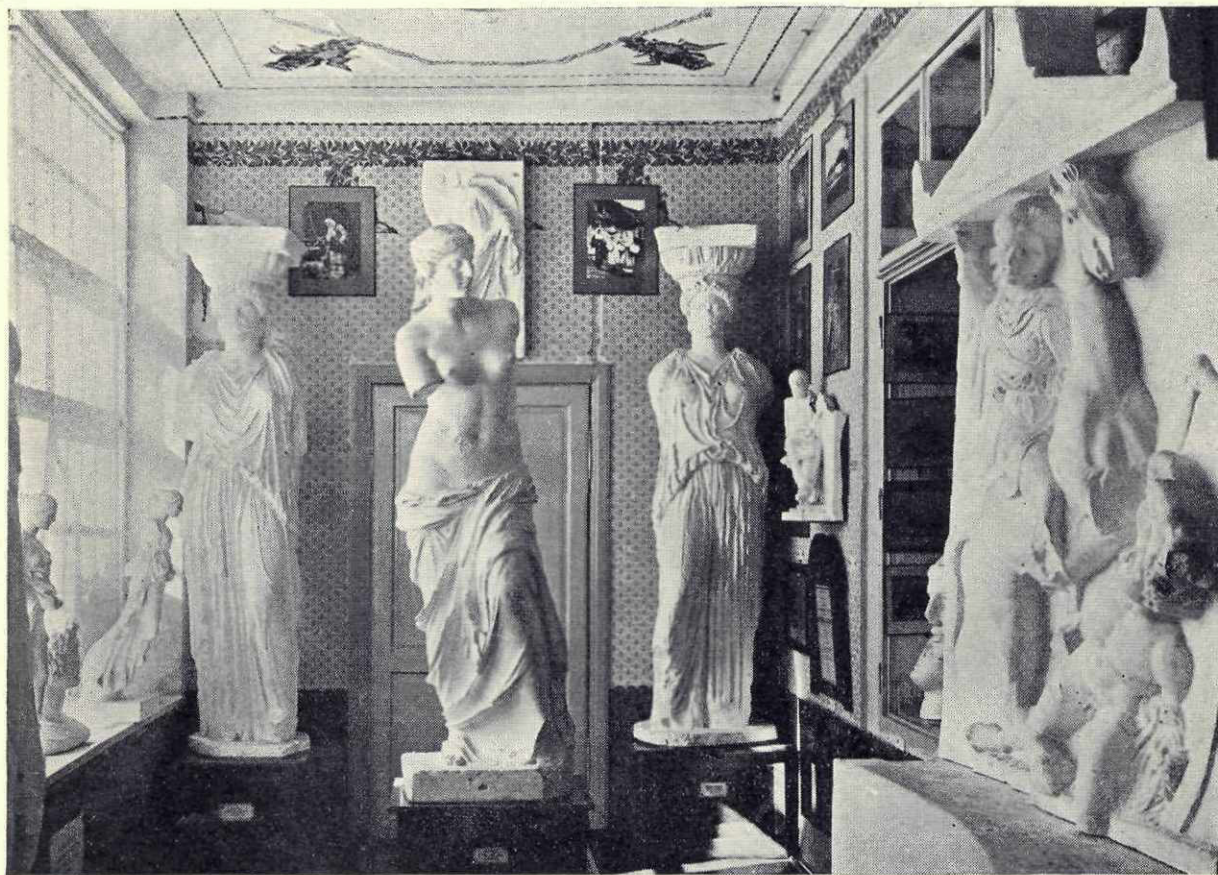
Două decrete ale demos-ului din Callatis (Man-

O inscripție creștină latină din sec. al IV-lea și al V-lea, publicată de d-l Gr. Anișescu în «Arta și Arheologia» (fasc. 3—1929).

Diferite inscripții scurte, estampille pe toate de vase grecești, conținând mai ales nume de arhonți din Callatis, publicate de mine în «Arta și Arheologia» (fasc. 1—6).

B) Sculpturi

O statuie de marmoră, reprezentând Fortuna, din epoca romană, găsită în Dobrogea și publicată



O sală de mulaje antice și de fotografii

galia) din secolele al IV a. Chr. și I p. Chr., privitoare la templul lui Dionysos din această cetate. Ele au fost publicate de mine în «Revue Archéologique» din 1925 și în «Arta și Arheologia» (fasc. 1 (1927)).

Mai multe inscripții latine, găsite la Isaccea și Tulcea, donate muzeului de d-l Cardaș, proprietar din Isaccea și publicate de mine în «Arta și Arheologia» (fasc. 4—1930).

Un altar cu inscripții, dedicat lui Liber Pater (Bacchus), donat de primăria orașului Tulcea și publicat de d-l profesor Nicorescu.

de mine în «Arta și Arheologia» (fasc. 4—1930).

O rară stelă funerară a unui actor sau autor dramatic, găsită la Tomis, donată muzeului de d-l arhitect Lescovar și publicată de mine în «Arta și Arheologia» (fasc. 4).

Diferite fragmente de capitele ionice și corintiene, precum și unele ornamente sculpturale, provenind din Thermele romane din Callatis, etc.

Șase statuete egiptene, din care patru în argilă din categoria celor numite «răspunzători» și două în bronz: una reprezentând pe Horus (originală), cealaltă pe Osiris (presupus falsă).

C) *Ceramica*

O serie de statuete grecești în argilă, unele de o rară finețe de execuție, descoperite în săpăturile mele de la Mangalia și publicate de mine în «Arta și Arheologia» (fasc. 1, 1927).

Un vas întreg, ornat cu basoreliefuli reprezentând scene bacchice, găsit la Tulcea, donat de d-l profesor Praja și publicat de mine în «Arta și Arheologia» (fasc. 4).

Diferite vase întregi în argilă și opaițe, grecești

cel Mare și ocupația romană. În colecție figurează și câteva monete dacice de argint, una din ele dăruită de d-l profesor universitar V. Bureanu.

Monetele romane aparțin la două grupuri: republicane și imperiale. Printre ele se află unele rare. Cele ale împăratului Traian sunt destul de numeroase.

Piesa însă cea mai interesantă, cel mai important obiect al muzeului, este o pondere de plumb, în forma unei mari medalii rotunde, cân-



O sală de mulaje antice

și romane, descoperite în săpăturile mele din Mangalia. De asemenea, numeroase cioburi de vase grecești, dovedind prin arta lor fină o epocă de înflorire.

D) *Monete*

O numeroasă serie de monete în cea mai mare parte de argint, grecești și romane. Unele aparțin cetăților grecești de pe litoralul nostru, al Mării Negre: ca Istros, Tomis, Callatis; altele au fost bătute de Dyrrachium (Durazzo), insula Thassos sau Macedonia în epoca lui Filip II, Alexandru

tărind aproape 500 grame. Este o *mna* (cuvântul figurează pe această piesă), o mină callatiană, unitatea de măsură greacă, din care se cunoaște numai acest exemplar. Ea a fost găsită în săpăturile mele din Mangalia și publicate de mine în «Arta și Arheologia» (fasc. 1). Valoarea ei este foarte mare, fiind un *unicum*, și constituie o adevărată podoabă a muzeului.

E) *Schiță antică*

Singura schiță antică, de asemenea de mare valoare, figurează pe o bucată de marmoră, gă-

sită de mine în thermele romane din Callatis, și publicată în «Revue Archéologique» din 1925 și în «Arta și Arheologia» fasc. 1). Desenul arată pe un călăreț roman, vreo două capete de femei, iar pe revers o schiță de clădire cu coloane.

F) Mulaje

Muzeul mai posedă o bogată serie de mulaje după sculpturile antice. Sunt aproape 250 de bucăți, care alcătuiesc cea mai bogată colecție de mulaje din țară. Cea mai mare parte a fost lucrată în atelierile muzeului Louvre, care ni le-a cedat cu un preț de dinainte de războiu, redus încă cu 30%. În urma intervenției mele pe lângă colegii mei din Atena și pe lângă d-l ministru Dr. Angelescu, care a făcut în privința aceasta o cerere oficială guvernului grec, Grecia ne-a donat o serie de circa 90 de mulaje, după celebrele statui și basoreliefuri păstrate în muzeele din Atena, Delfi și Olimpia.

Pentru prima oară s'au lucrat mulaje după statuele arhaice ale muzeului Acropolei. Instituția noastră posedă o serie completă, care lipsește tuturor marilor muzee ale Europei și Americii.

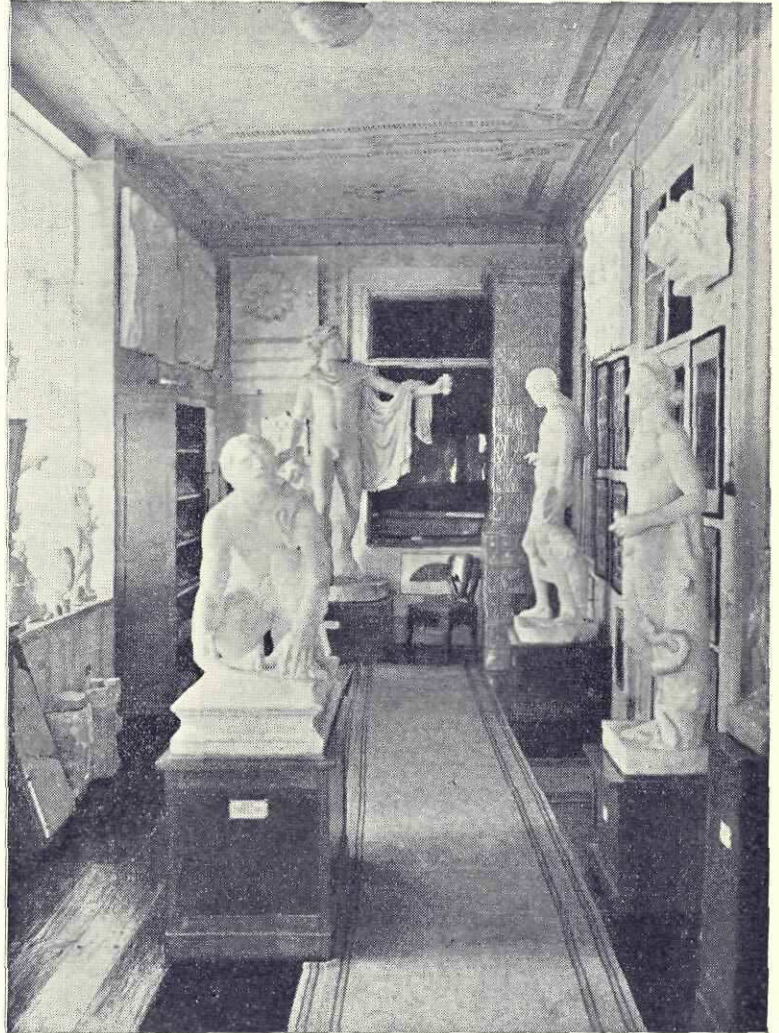
Din numeroasele mulaje, pe care publicul le admiră, menționăm: Venus din Milo, Diadumenul lui Polycleț, Hermes, cu Dionysos al lui Praxitele, Artemis de Gabii a muzeului Louvre, Venus Pudica, Agis și Sisyph ai lui Lysip, colosalul Poseidon al muzeului național din Atena, Themis din Ramnunta, Apolon de Belvedere, Discolbul de la Louvre, Scytul din Florența, Atalanta din Louvre, Copilul scoțându-și spinul, din Florența, etc.

Admirabile basoreliefuri alcătuiesc de asemenea o adevărată podoabă a muzeului. Mai multe zeci de mulaje reproduc metopele Partenonului și ale tezaurului de la Delfi, ale templelor din Selinonta și ale zeului din Olympia, precum și ornamente cu acant din templul lui Aesculap din Epidam.

Printre basoreliefuri de o neîntrecută frumusețe sunt câteva stele funerare: a tânărului efeb, care își ia rămas bun de la bătrânul său tată (sec. IV), găsit în albia fluviului Illyssos (Atena), a eroului Dexilen, dezgropat în Ceramicul Atenei (sec. IV), a celor două prietene Hegeso și Proxeno (sec. IV). Alte câteva reproduc scene funerare sau sacrificii. Un vas enorm, o urnă funerară, în care se păstra cenușa ostașilor atenieni,

morți departe de patrie, împodobește mijlocul uneia din săli. El este așezat pe mulajul unei baze de statui, dispărute. Pe această bază sunt lucrați minunat câțiva călăreți, operă a marelui sculptor Bryaxis, după cum ne arată o înscripție, gravată alături.

Muzeul mai posedă mai multe mulaje ale unor statui și basoreliefuri egiptene, chaldeene (Gudea și arhitectul) și asiriene (Asurbanabal), al unui sfinx egiptean, al celebrului sarcofag e-



Alte mulaje antice

giptean al lui Tiho, al renumitei scene de la Louvre, reprezentând o scenă de Suovetaurilia, etc. De asemenea, atrag luarea aminte câteva busturi de împărați, împărătese romane și scriitori greci și romani din bogata serie, păstrată la Louvre.

Toate aceste sculpturi servesc studiului istoriei artei antice și arheologiei. Unele lecții ale profesorului se fac în fața mulajelor.

G) Copii după vase antice

Pentru completarea studiului artei antice era nevoie de copii după celebrele vase grecești, păstrate în diferite muzee din Europa. Cum astfel de reproduceri nu se fac nicăeri, am întreprins să le fabricăm noi înșine.

IV. Secția Artei Naționale

A) Icoane

Muzeul posedă o serie de icoane, dintre care unele prezintă un interes real. Cea mai veche este icoana Maicii Domnului cu Isus în brațe,



Altă sală de mulaje

Am cerut deci elevilor mei, cari aveau talent, să încerce imitarea acestor vase. Tatăl uneia din studentele mele, d. Breitenfeld din Botoșani, și-a asumat greaua sarcină să lucreze formele, imitând exact pe cele ale planșelor, ale unor mari publicații străine de ceramică greacă, pe care i le-am procurat. D-sa a reușit pe deplin. Fiica sa mi-a lucrat apoi în chip desăvârșit un renumit vas etrusc de la Chiusi. Colegele sale d-rele Verussi, Desiderato, Silberg, Repciuc și Stadnicov, precum și d-nii Hudici și Țolea au lucrat câteva vase cu o mare exactitate și cu un talent minunat.

Astăzi aceste reproduceri alcătuiesc obiecte de atracție, pe care vizitatorii le admiră. Ele servesc de asemenea și cursului meu pentru ilustrarea lui.

ferecată în argint aurit, purtând o inscripție greacă de la sfârșitul secolului al XVI-lea. Ea a fost găsită la școala primară «Adamachi» din Iași. În urma intervenției mele, ministerul instrucției a trecut-o muzeului. Am publicat-o în «Arta și Arheologia» (fasc. 4).

Multe icoane cu legende slavone merită un studiu amănunțit.

Printre ele, amintim pe una de mari dimensiuni reprezentând *Judecata de Apoi*. Ea a fost donată de fostul meu elev, d-l profesor Nichita, care mi-a afirmat că aparținuse tatălui lui Titu Maiorescu.

Colecția mai conține: două porți de altar pictate din secolul al XVIII-lea, provenind din biserica ruinată și dărâmată, numită Poiana cu

Cetate, de lângă satul Bârnova (Iași); două sfetnice, de o formă curioasă, acoperite cu picturi din 1845, reprezentând pe sfânta Paraschiva și pe Arhanghel. Ele au fost donate de părintele Ionescu, parohul bisericii sfânta Paraschiva din Iași; precum și câteva fragmente de catapiteazmă ale unei biserici ruinate de lângă Hotin.

B) *Cruci, triptice, inele și nasturi*

Colecțiile muzeului mai conțin și două cruci vechi, în lemn sculptat, din care una ferecată în argint, câteva triptice rusești în alamă reprezentând scene sfinte precum și unele inele vechi țărănești în bronz, nasturi și cătărămi. Acestea din urmă au fost găsite pe lângă crucea lui Ferentz din margina Iașilor, înspre Galata, provenind probabil de la ostașii căzuți în lupta ce s'a dat prin partea locului pe la sfârșitul veacului al XVII-lea.

Mai multe broboade vechi din Banat cu aleșături multicolore de o rară armonie de culori și de finețe, adevărate modele vrednice de imitat, alcătuiesc o serie unică, mult mai bogată decât cea expusă în muzeul din Timișoara, de pildă.

D) *Ouă incondeiate*

O minunată colecție de ouă incondeiate face admirația tuturor. Ea a servit adesea drept model pictorial, arhitecților, studenților dela artele frumoase, precum și elevelor școalelor secundare pentru lucrările lor de artă decorativă. Câteva ouă din colecția aceasta au fost publicate de elevul meu d. Ion I. Dăscălescu în «Arta și Arheologia» (fasc. 3).

Aceste ouă au fost aduse mai ales din regiunile Bucovinei, și donate muzeului în diferite timpuri de elevele și elevii mei.



O parte din colecția de icoane

C) *Scoarțe și broderii*

Mai multe scoarțe basarabene, una din Oltenia, alta din județul Iași, și vre-o două din Bucovina, împodobesc sala națională a muzeului. Unele sunt rare, având o vechime de peste o sută de ani.

Vreo douăzeci, lucrate la Bran, în Transilvania, au fost donate de regretatul meu coleg, profesor Dr. Pușcariu. Ele sunt de o rară finețe de execuție.

Eleva mea d-na Viorica Chiriacescu, născută Botez, profesoară la liceul de fete din Bârlad, a

dăruit de asemenea câteva obiecte naționale, între care o furcă și un bucium, întrebuințate încă și astăzi în Ardeal.

gint purtând inscripția în limba polonă, din mai multe teci de argint, împodobite cu pietre, pentru cuțit și furculiță, și din câțiva nasturi de argint

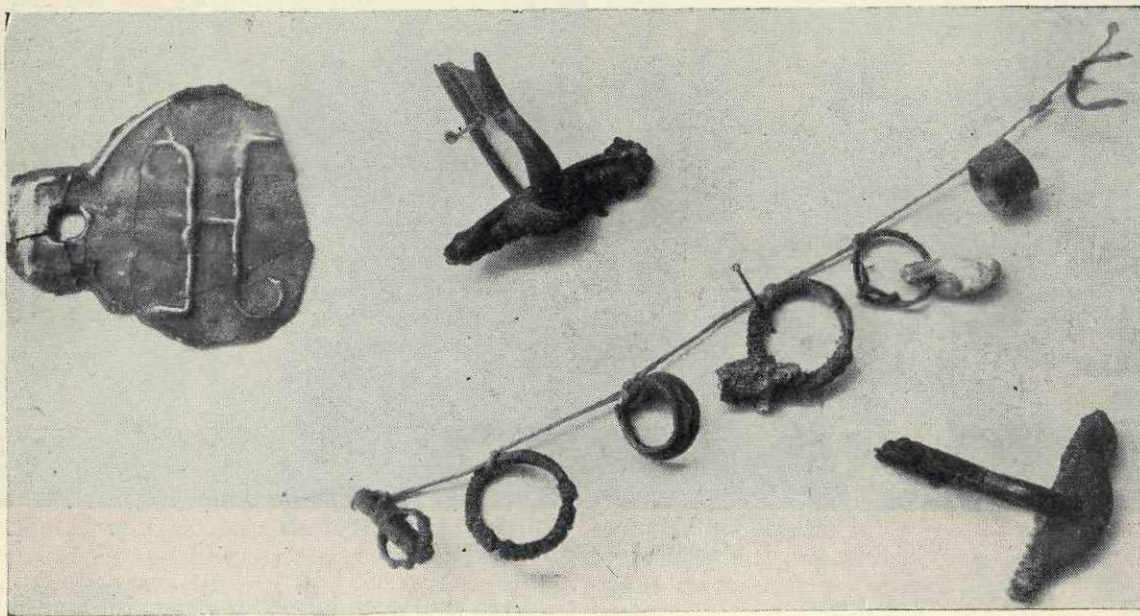


Vase din Necropola dela Vârțișcoi (Putna)

E) Bijuterii și alte obiecte

Muzeul posedă obiectele tezaurului de la Bogdănești și de la Voinești de lângă Iași.

de haină boierească. Toate acestea alcătuiesc o trusă aparținând, poate unui ostaș polon, care a luat parte la vreuna din expedițiile Polonilor



Bijuterii din necropola barbară dela Vârțișcoi

Cel dintâiu se compune dintr'un castronaș de argint, din două brățări de argint aurit, ornate cu numeroase peruzele, din două linguri de ar-

în Moldova în timpul Movileștilor sau la cea condusă de Sobieschi, care se știe că a înaintat până dincoace de Hârlău.

Tezaurul de la Voinești, descoperit în via d-lui Băisan și donat de d-sa muzeului prin prefectura județului, se alcătuiește din diferite podoabe de argint, aparținând artei orientale musulmane: brățări, zorzoane pentru cai, cercei mari, o cataramă de cingătoare aurită, etc.

Din grupul obiectelor diverse fac parte: 1. numeroase monete moldovenești și străine, cele mai multe în bronz, câteva în argint și vreo douăsprezece în aur (polone și venețiene). Atragem atenția asupra a două din ele: una a țarului bulgar Aron II, alta a lui Sigismund Bathory, amândouă de argint.

Regretăm lipsa mării noastre colecții de monete moldovenești ale diferiților domni, precum și unele străine, trimise în Rusia în 1917, împreună cu tezaurul țării și cu alte diferite colecții prețioase ale muzeelor din București.

2. Câteva discuri smălțuite, care împodobesc bisericile lui Ștefan cel Mare alcătuind șiruri paralele decorative sub streșină.

3. Câteva pomelnice în lemn de la bisericile din județul Botoșani, donate de regretatul meu elev Iulian Laurențiu Neagu.

4. Un vas mare de bronz, care se zice că este unicul exemplar păstrat al vedrei domnitorului Cuza.

5. Două foi tipărite, foarte interesante: Primul număr al *Gazetei românești*, tipărit la Iași în 17 Aprilie 1929, donat de elevul meu d-l Cosma, și un afiș al Teatrului Național din Iași, din 1848, anunțând reprezentarea piesei lui Bebel «Femea zăluză». Acest afiș cred că este o piesă unică. El a intrat în colecțiile muzeului odată cu alte obiecte, lăsate prin testament de regretata nepoată a lui Vasile Conta, d-ra Mariana Conta-Kernbach. Tot de pe urma acestei moșteniri muzeul posedă și un disc rotund smălțuit, încadrat, provenind de la biserica din Bălinești, zidită de marele logofăt Tăutu, sfetnicul lui Ștefan cel Mare.

F) Sculpturi

În grădina muzeului, din lipsă de spațiu, sunt expuse multe pietre sculptate, foarte interesante. Câteva capitele cu volute ionice și două statui cu personajii culcate, fără capete, din care unul reprezintă pe Meleagru, provin din ograda Facultății de Medicină din Iași, unde probabil se ridică odinioară un palat sau o casă boerească.

Regretatul arhitect Berindei, autorul palatului Administrativ din Iași, ne-a permis să ridicăm

din preajma acestuia, câteva pietre sculptate, descoperite în pământ cu prilejul facerii temeliei acestei clădiri, și provenind din palatul domnesc, care în veacul al XVII-lea, probabil, înlocuise pe cel vechiu, a cărui construcție se ridică până înaintea lui Ștefan cel Mare. Este o serie întregă de capitele în stil corintic al Renașterii ale unor coloane uriașe.

Atât sculpturile provenind din curtea Facul-



Icoană ferecată în argint aurit din secolul XVI

tății de Medicină cât și cele de la Palatul Administrativ, dovedesc că influența Renașterii începuse să se manifesteze puternic în Moldova încă din veacul al XVII-lea înlocuind pe cea bizantină și gotică.

D-na Climescu și d-l N. Crupenski au donat fiecare muzeului câte un fragment în marmoră al unei lungi inscripții persane, orânduită pe două coloane, găsite în pământ în ogrăzile caselor lor situate pe str. Carol și despărțite azi prin str. Asachi. Nu cunosc încă conținutul acestei inscripții foarte îngrijit lucrata, cu litere în relief. Ea aparținea probabil unei clădiri și împodobia o

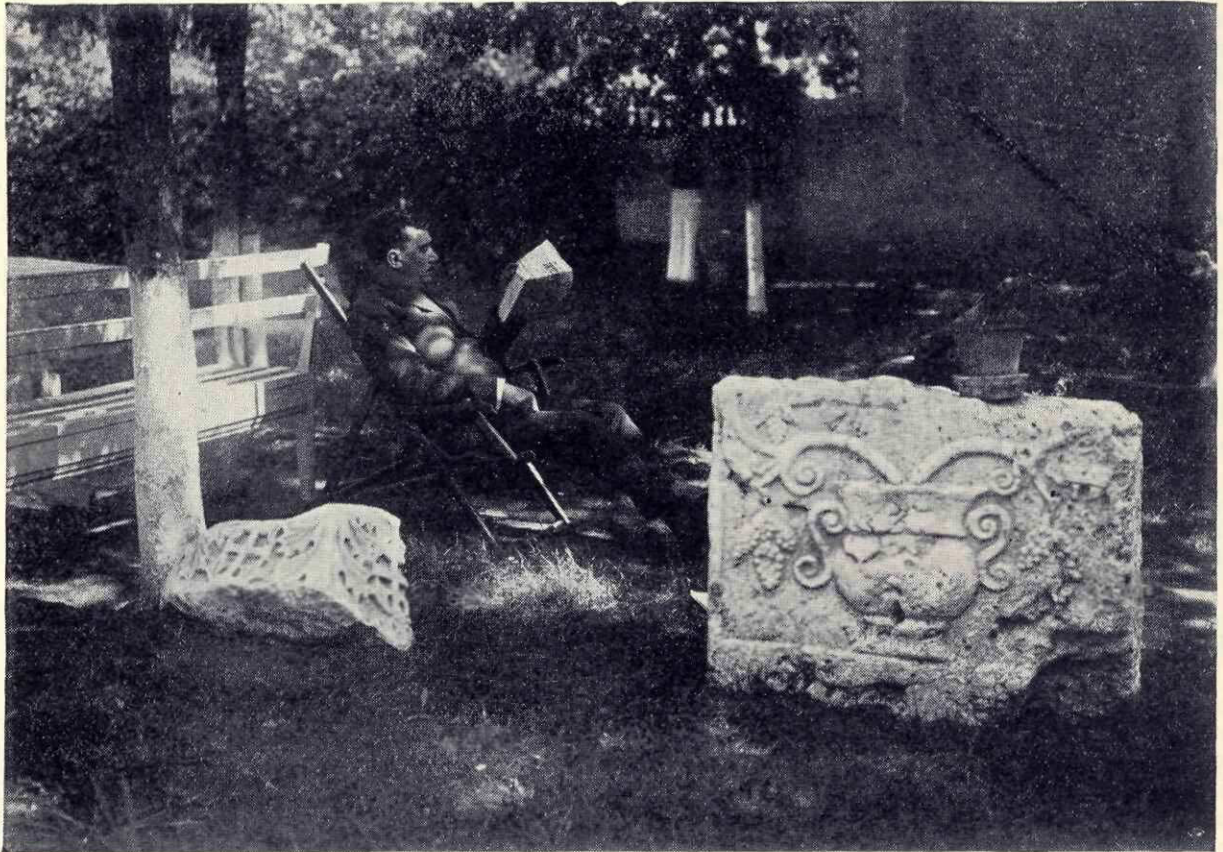
cișmea. În primul rând este vorba de Hamid rege al regilor. Inscripția însă pare modernă.

V. Secția modernă

În această secție figurează obiecte, care au însemnătate istorică sau culturală.

6. Diferite embleme și insigne militare purtate în timpul războiului mondial de armata austro-ungară și donate de d-l Boleanțu din Timișoara.

7. Medalii comemorative de bronz, românești și străine. O mare parte din ele privesc diferite evenimente în legătură cu Iași și alcătuiesc un prețios medailleur istoric al acestui oraș.



Grădina Muzeului

1. Trei haine de senior francez din secolul al XVIII-lea, cumpărate pentru muzeu la Paris: unul e în brocart roșu, brodat cu fir de aur; altul în «velours happé»; în sfârșit, altul, o jiletcă de mătășă albă, este împodobit cu broderii fine de boboci de trandafiri. Aceste veștminte sunt de o mare valoare. Multe muzee franceze ar râvni să le poseadă.

2. Diferite afișe, lucrate artistic, în timpul războiului mondial, dintre care unele executate de elevii școalelor primare din Paris.

3. Statuete de lut, dăruite de sculptorii Gh. Dimitriu din București și Hette din Iași.

4. Tablouri în ulei de Băeșu, Kimon Loghi și Marin Georgescu.

5. Medalii franceze din timpul războiului mondial, donate de ministerul instrucției publice francez.

8. Câteva *assignate* ale marii revoluții franceze și hârtie străină cu valori de milioane și miliarde.

9. Câteva proclamații istorice: una a unui comandant al armatei austro-ungare de ocupație a Moldovei din secolul trecut, cealaltă protestul Românilor din Paris în 1918 contra păcii din București.

10. Anunțul morții lui Gheorghe Asachi cu data precisă.

11. O citeră a lui Vasile Conta.

VI. Secția fotografiilor și copiilor de pe fresce

Această secție are o mare însemnătate pentru studiul istoriei artei.

Mai toate monumentele Moldovei și multe din cele ale Munteniei figurează în seriile noastre de fotografii, în bună parte inedite.

Unele fotografii, luate acum 40—50 de ani și mai bine, sunt unice, dezvăluindu-ne monumentele noastre în starea lor de atunci și nu în aspectul lor actual, care este o deformare a stilului primitiv, datorită unor restaurații neștiințifice și chiar barbare.

Printre fotografiile expuse menționăm: Catedrala episcopiei din Curtea de Argeș, Mitropolia și biserica Stavropoleos din București, orașul Câmpulung în 1870, etc.

Sălile muzeului sunt împodobite și de un mare număr de aquarele încadrate. Unele, reproducând arta decorativă egipteană, chaldeeană, greacă, romană, bizantină și arabă, sunt lucrate de studentele cursului de arheologie, mai ales de d-na Margareta Fabricantu, născută Munteanu, azi profesoară la liceul de fete din Tulcea. Altele sunt operele unor artiști de talent. Astfel, desenatorul muzeului, d-l Vasile Hudici, profesor de desen, trimis de mine în diferite localități istorice, a adus frumoase aquarele reproducând câteva din minunatele fresce ale bisericii din Voroneț, Moldovița, Sucevița, Bistrița, Golia, Hlincea, Cetățuia, Hurezu. D-ra

Viorica Sihni a lucrat deasemenea în aquarelă copii de pe frescele bisericii Domnești din Curtea de Argeș; D-na Stejaru, născută Davidescu, a copiat o frescă din S. Dumitru din Salonic, etc.

D-na Malacescaia, profesoară de desen la un liceu de fete din Chișinău, a donat reproducerea sale în ulei de pe frescele bisericilor din Voroneț și Humor, reprezentând familiile lui Ștefan cel Mare și Petru Rareș, precum și pe ctitorița mănăstirii Humor, Anastasia Bubuioc.

Din descrierea de mai sus, se poate vedea varietatea și bogăția colecțiilor Muzeului de Antichități din Iași. El alcătuiește un adevărat laborator de artă pentru studenții și artiștii noștri și un factor însemnat de cultură pentru marele public, care îl vizitează din ce în ce mai numeros. Pentru stăini este o adevărată revelație. Liga Națiunilor, secția culturală, a solicitat și obținut aderarea noastră la o colaborare internațională artistică și muzeografică.

O. TAFRALI

Directorul Muzeului

