

Cele patru arcade ale palatului lui Dimitrie Cantemir

MONUMENTE ROMÂNEȘTI LA STAMBUL

Spune, vorbind despre smintirea domniei Brâncoveanului în anul 1703, Letopisețul țării Moldovei dela Istratie Dabija:

«Deci, fiind în multe prepusuri la împărăție o domnie îndelungată ca aceea, nu vrea sa meargă la Poartă. Iară unchii săi Cantacozineștii, sftncicii lui, nu l-au lăsat să ia într'altă parte, ce l-au îm-bărbătat, numai să meargă la Poartă, că apoi, nemergând el, va aduce perire țării și boierilor, Și așa cu mare grijă au purces la Odriiu, și, mergând încet, și-au tocmnit lucrul cu bani până a sosi, ca un domn bogat ce era, cât nici vizirul n'au avut ce-i face, ce încă l-au grăit de bine către împăratul, ca încotro se întorcea vizirul, toți de bine îl grăia ».

De puterea corupției pe vremea Sultanilor își poate da oricine seamă prin vizitarea Seraiului, descuiat publicului de Gazi și unde se văd minunatele vase ale Brâncoveanului, dăruite Padișahului probabil cu prilejul faimoasei călătorii de răscumpărare despre care pomenește Letopisețul.

Deschiderea recenta a fostelor arhive imperiale e menită, sub ochii atenți ai istoricilor, să arunce o lumină nouă asupra străvechilor noastre legături cu Bulevardul Islamului, să îngăduie o înțe-

legere mai vie a evoluției noastre politice și sociale, să lămurească atâtea puncte întunecoase.

Dar acolo nu vorbesc numai hatișerifurile nedescifrate, bibliotecile nespiciute, bogățiile de tot felul ce fac din Constantinopoluna din cetățile minuni ale lumii. Vorbește la tot pasul, în graiul ei, fiecare piatră, fiecare colț de stradă sortit să dispară curând, fie de pe urma incendiilor obișnuite, fie din ineluctabile nevoi edilitare. E bine ca Românii, obișnuiți să cerceteze mai degrabă monumentele musulmane sau bizantinece se arată îndeobște străinilor, să știe ca la Stambul avem și noi pietrele noastre și că, începând din veacul XVI, a înflorit la Poartă o neînteruptă viață românească.

* * *

Câți dintre vizitatorii români și-au ostenit pașii prin cartierul Băiatului, spre locul stâncos numit *Kesme Kaya*, spre a vedea vechiul conac al Moldovei, Bogdan Serai, unde beizadelele petreceau ca ostatici, dimpreună cu capuchehaialele ce mărturiseau cu capul lor pentru credința Domnilor față de Poartă? Luând-o pe strada Salmatomruk și cotind la dreapta pe ulița Dragoman, dacă treci

de Kefeli Giami, dai ceva mai departe pe stânga, de grădina ce cuprinde frumoasele ruine. Locul larg, fără case împrejur, treptele teraselor din pietre vechi și adesea cioburi de marmoră, câte o lespede prin bălării, dar mai ales priveliștea fără pereche asupra cetății și a Cornului de Aur până la Eyub, toate amintesc o reședință domnească. După Hypselantes, conacul Moldovei ar fi fost clădit de logofătul Teut în 1516, deci sub domnia lui Bogdan Orbul. Tagebuch-ullui Gerlach zice că acest conac ar fi aparținut întâi unui oarecare Radul, emigrat în Rusia în 1518; după moartea acestuia, ar fi fost revendicat ca locuință a trimișilor Moldovei de Mihail Cantacuzino, care trebuie identificat cu Mihail Șaitanoglu din Anhiâl, stâlpul tuturor Cantacuzinilor moderni. Palatul domnesc, clădit probabil din lemn ca toate locuințele vremii, afară de zidurile temeliei, a fost mistuit — spune Hypselantes — de focul ce devasta cartierul la 25 Iunie 1784. La un veac și jumătate depărtare, locurile au fost schimbate în grădini de zarzavat, iar paraclisul bizantin, ale cărui ziduri se mai văd, a fost profanat.

Paraclisul acesta, asupra căruia d-l G. Balș a atras întâiu atenția publicului românesc, era la

capătul dinspre Nord-Vest al reședinței domnești și forma parte integrantă din clădirea ei. În 1912, când arheologul Alexander van Millingen cercetă locurile și și publica la Macmillian cunoscuta lucrare despre «Bisericele bizantine din Constantinopol», el putu să mai observe sus de tot, pe partea exterioară a zidului Sud-Estic al paraclisului, scobitura bârnei ce susținea podeaua catului superior al conacului, iar mai jos, în acelaș Zid, o intrare comunicând cu reședința domnească la înălțime egală. Mare parte din substructura palatului eră încă vizibilă și van Millingen admitea că această casă sau o parte din ea va fi fost o străveche locuință bizantină. Mordtmann a dovedit că Bogdan Serai înseamnă locul celebrei mănăstiri Sf. Ion Botezătorul în Petra, calificativul final derivând din vecinătatea masei de stâncă numită de bizantini Palaia Petra, turcește Kesme Kaya.

Când van Millingen își publica lucrarea, el nu și putea stăpâni indignarea că paraclisul fusese transformat într'un grajd de vite. Pe atunci erau încă două caturi și învățatul profesor făcea studii asupra bolților, minunându-se de sfînții zugrăviți în temperă. Astăzi etajul superior a dispărut cu desăvârșire, iar cel de jos, în cărămidă goală,



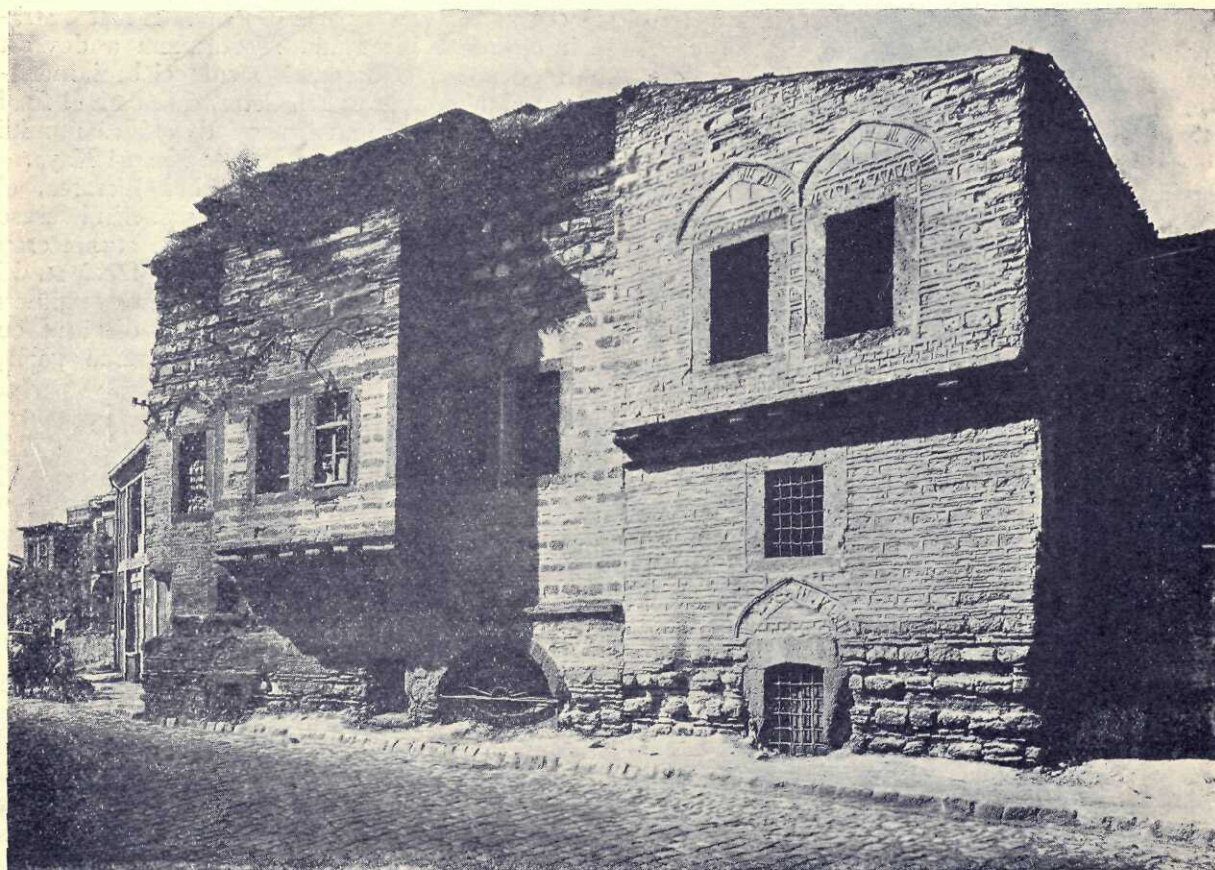
Casa Sophianodin Fanar

abiă se mai ține; căci la 1918 un învățat german a făcut săpături în criptă, a deschis trei morminte și a lăsat groapa neînchisă, contribuind astfel la surparea zidurilor și pângărirea zilnică a locurilor. Catul de jos, singurul care mai există, e format dintr'o încăpere lungă de 8,80 m, largă de 3,70 și acoperită cu o boltă în formă de butoi încheiată printr'un arc și o absidă. În partea vestica a unuia din jambajele arcului, dai de o mica firidă. Până la o treime din înălțime, bolta e alcătuită din trei rânduri de pietre așezate orizontași tăind cercul;

construită, care, după ce slujise drept criptă bizantină, ajunsese paraclis moldovenesc. Planurile ridicate de van Millingen ar îngădui cu ușurință reclădirea acelei capele istorice, într'un oraș unde colonia română se mulțumește să asculte azi slujba grecească.

* * *

Adevărata atmosferă românească trebuie însă căutată la Fanar. Cu mintea la ctitoriile domnești ale Sfântului Munte, sui spre Patriarhie. Case



Altă casă veche din Fanar

apoi e de cărămidă, cu încheeturi radiate. Catul de sus, ce se ridică la 3,75 m peste nivelul pământului, avea o construcție analoagă, clădirea fiind acoperită cu un dom fără tobă nici ferestre, dintr'o epocă ulterioară. Printr'o cercetare atentă a catului de sus, care slujea drept șurăyan Millingen a putut stabili că inițial acea ruină nu avea caracter bisericesc, ci era o simplă încăpere cu acoperiș de lemn. Suprapunerea arcurilor peste straturi mai vechi de tencuială dovedi patru restaurații din epoci diferite.

Într'un cuvânt, din clădire care între 1516 și 1784 a slujit ca reședință trimișilor Domnilor moldoveni și, de la Petru Rareș înainte, beizadelelor, n'a mai rămas decât partea cea mai veche, mai bine

cu meandre vopsite pe ziduri, alternând cu mușrabiehuri de lemn, dau mahalalei înfățișare originală. Dealungul zidului maritim, strada mare, lărgită în 1926, lasă să atârne saloane spintecate ca un cașcaval. Sunt vechile case greco-române, astăzi tot mai rare, palate de neamuri domnești, studiate de generalul L. de Beylié în « L'habitation byzantine » și de Gurlitt în « Die Baukunst Konstantinopel ». Arhitectura masivă a acestor case în chip de cetate, balcoanele zidite și suprapuse dominând strada de pe corbelurile ce le susțin, bogăția interioarelor cu capiteli rucoco, panouri în relief cu colonete și căminuri bogate, plafoanele cu bolți ogivale vădind influența apuseană, dar decorate cu arabescuri orientale, toate

poartă o pecetie, înseamnă un veac, creează o atmosferă.

Ciorchini de glicină se leagă pe poarta de lemn ce închide fundătura Patriarhiei, dar poarta e închisă din 1821, când patriarhul Grigorie II fu spânzurat prin trădare în cuiele porții. Biserica patriarhală, unde se adăpostesc atâtea moaște de preț, a fost reclădită în 1720. O știu călugării, dar o mărturisește și ușa de marmoră a nartexului care te oprește cu minunata horbotă a chenarului și cu inscripția grecească, semnalată și de d-1N, Iorga: «Amintește-ți, Doamne, de sluga Ta Constantin, capucehaia Moldovlahiei, 1720» Aproape o ctitorie românească! Te miri cine va fi adăogat al doilea chenar, lipsit de gust, încărcat cu acante greoaie și stalactite musulmane, care într'acest loc par o insultă.

Te îndemni către Academia Grecească, altădată cea mai vestită școală a Răsăritului, astăzi lăcuș cu secție comercială numărând 300 elevi. Monumentala școală de cărămidă aparentă ce stăpânește dealul Sangiakdar Iokușu, strivind gingașia bisericuței Sf. Maria Muhliotisa, a fost edificată abia la 1880 de către comunitatea grecească. La sfârșitul veacului XVII, când școlarii erau mai puțini, inimosul bogătaș de neam mărunt Manolache răsibise în protipendadă zidindun local potrivit lângă schela actuală a Fanarului, în mediul acela de pescari, de negustori de pătlăgele și fisticuri, de manele ce-și tânguie recitativele pe ton minor. Ea se învecina astfel cu Patriarhia, într'o vreme când fețele bisericești erau purtătoare de cea mai înaltă învățătură.

* * *

Ca și în țările române, Cantacuzineștii întâiu, Mavrocordăți pe urmă, au fost la Stambul inițiatorii a două secole de cultură, fără de care mișcarea de neatarnare națională a Răsăritului european n'ar fi fost cu puțință. Și fiindcă nu se poate cultură adevărată fără bogăție, după cum nu se poate clădire fără temelie, ești împins să afli punctul de plecare al aceluia veac de aur. Pivotal Renașterii Orientului trebuie găsit în vechea proprietate a Cantacuzineștilor ce se răzîmă de dealul Sangiakdar Iokușu, privind către Nord-Est spre Cornul de Aur de care-l despărțea zidul maritim, învecinându-se la Nord-Vest cu zidul din-

spre strada Badya Sokag și depășind spre Sud-Est actuala uliță Sangiakdar Iokușu.

În cuprinsul acestei mari proprietăți, care a cunoscut pe rând pe învățatul și puternicul Șaitanoglu, cel dărâmat de patriarhi, pe Constantin postelnicul, pe Șerban Vodă și pe Domnița Cassandra Cantemir, s'a înălțat, pe terasa dinspre Vest, Vlah Seraiul, legația Domnilor muntenești,



Poarta Patriarhiei Constantinoplei

de unde vulpile Brâncoveanului ieșeau și intrau ca într'o vizuină. Biserica modernă, dar cu absidă veche scăpată de incendiu, ctitorie a lui Caragea Vodă, având hramul Panaghiei și situată azi în Badya Sokag No. 3 la Fanar, e tot ce a rămas din conacul Țării Românești, după cum ruina paraclisului dela Bogdan Serai străjuește Băiatul, de amintește alte legături politice.

Bătrânul preot, cu frumos profil grecesc și barbă căruntă, păstrează cu grijă, într'un safe la Dresdner Bank, o interesantă colecție de hrisoave

de mile domnești, prin care voevozii celor două principate întăreau între 1759 și 1820, fie mănăstirii Vlah Serai, fie mănăstirii Megaspileo din eparhia Kerniți în Moreea, privilegiile anuale de bolovani de sare sau de vinăriciu. Dintre aceste documente, fotografiate prin îngrijirea mea și descifrate cu multă trudă de prietenul George D.

care sfântă mănăstire fiind fără nici un fel de venit, după orânduiala bisericilor Țarigradului neavând enorie de milogi îndestulată din care să să împlinescă toate trebuințele bisericesti și să află lipsită, socotit-am domnia mea că nu este cu cale o mănăstirea Țării, fiind înăuntru împărăteștii cetăți care este cinstea și pohvala pământului



Sf. Panaghia din Vlah Serai

Florescu, voiu pomeni numai predosloviea unui hrisov din 30 Iulie 1798, prin care o sută de sate din județele Romanai, Gorj și Râbnierau închinat prin mile de vinăriciu Vlah Seraiului:

« Io Costandin Gheorghe Hangeri Vv i gospodar zembl Vlahiscoe, Fiindcă în împărăteasca și prea slăvită cetate a Țarigradului în lăuntru are Țara rumânească o sfântă mănăstire ce să numește *Vlah Serai*, care este și conac pentru câți oameni domnești mergusi vin de aci dă să odihnescu,

acestui, a fi părăsită și neajunsă de nici un ajutor al Țării, în vreme ce cu mila lui Dumnezeu atâtea și atâtea mănăstiri de printr'atâtea părți sa ajută și să chivernisesc cu mila dintr'acești creștinești, Măcar mai vârtos aceasta în semn a pământului fiind în loc fără de nici un fel de venit, se cade a se ajuta din pământul acesta, Drept aceia atât pentru datoria care are pământul către această numită mănăstire, cât și pentru multa evlavie a domniei mele, care avem asupra dumnezeștilor lăcașuri, și pentru râvna care voiu a vedea, după cum și altele așa și pă aceasta cu podoaba... fiind lipsă de cele trebuincioase, biserică a pământului fiind, am binevoit domnia mea de am făcut acest domnescu nostru hrisov, ca să aibă a luă cuviosul igumen, ce este năstavnîc și purtător de griji aceștii sfinte mănăstiri, păt anul de aci din țara mile de vinăriciu din popoarele ce să arată că au fost până atunci neînchinat la alte mănăstiri, care sunt în sud Romanai, câte doi lei de vadră, după cum au și alte mănăstiri, și cu pârparu dupe obicei, iar ceilalți câte trei bani sânt domnești, care popoare sunt acestea... (Urmează numele satelor),

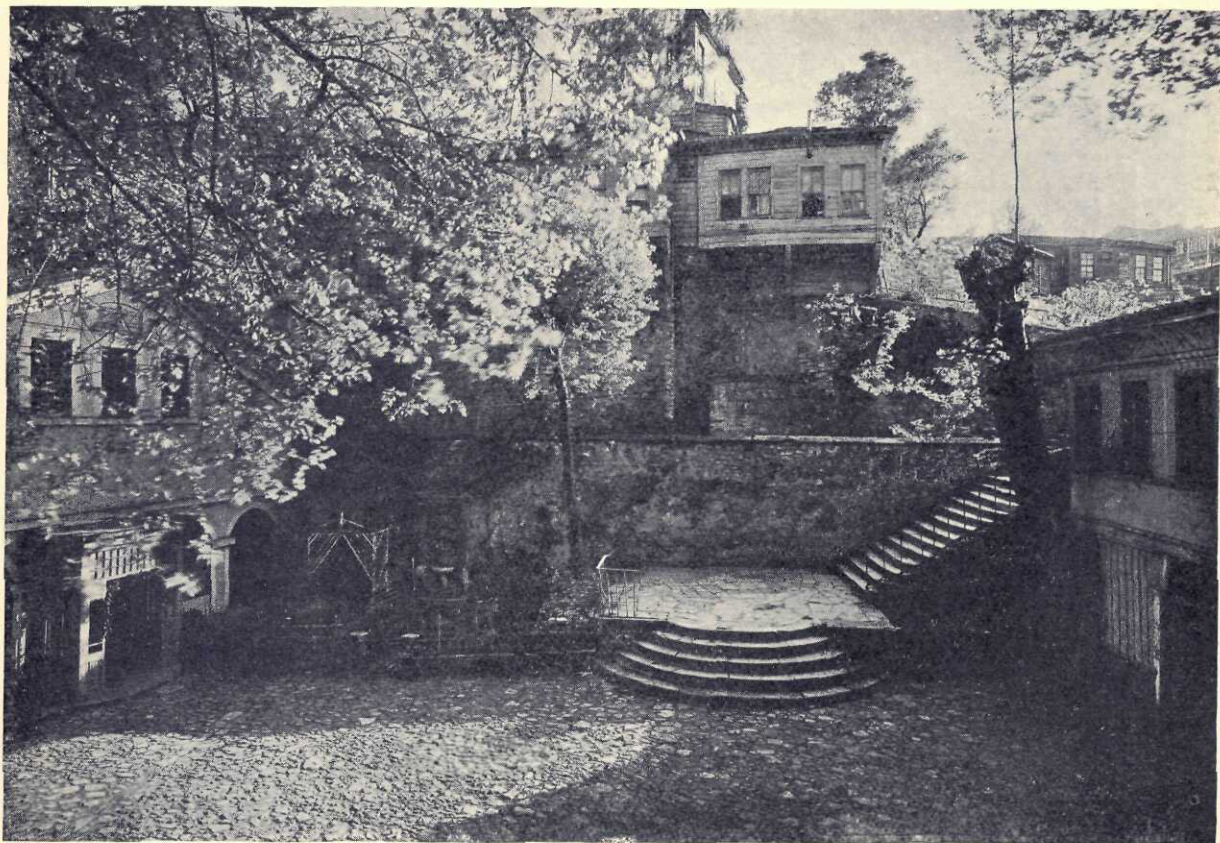
La spatele Vlah Seraiului, aproape lipit de absidă, se înalță un zid uriaș care, după spusele bătrânilor, a fost zidit peste alt zid mai vechiu ce se dărâma și pare, după așezare, să fi fost unul din zidurile palatului lui Șerban Vodă.

Către Nord-Est, sub terasa Vlah Seraiului, se întind grădinile și iazul minuscul al bisericii Sf. Gheorghe din Fanar, vechea ctitorie a Cantacuzinestilor munteni, despărțita de Cornul de Aur prin zidul maritim al cetății. Rareori am întâlnit atâtea amintiri istorice pe un singur loc,

Sf. Gheorghe din Fanar a căzut de două ori pradă flăcărilor: în 1640, când a fost reclădit cu sprijinul breslei blănarilor, apoi în 1728. Ultima restaurație se datorește Patriarhului Damian I al

Ierusalimului, căci fostul paraclis al Cantacuzineștilor a fost, ca și Sf. Gheorghedin Prinkipo, închinat Patriarhiei Locurilor Sfinte. Dacă scobori dela Vlah Serai pe Badya Sokag și, cotind la dreapta, o ții dealungul zidului maritim, prima poartă pe mâna dreaptă e poarta curții Sfântului Gheorghe. La stânga se înalță biserica; drept în față, peste zidul de piatră, metohul de lemn al Patriarhiei; iar în fund, pe dreapta, zărești casa preotului dela Vlah Serai. Pătrunzi în biserica nouă: ești isbit de vechimea icoanelor, care ar

Pe zidul sudic al vechei proprietăți cantacuzinești, răzimat de dealul Sangiakdar Iokușu, se înalță, lângă clădirea de lemn a metohului, o bibliotecă uimitoare pentru înțelegerea culturii răsăritene. Chei grele scârțâind în uși de fier dau acces în două săli vechi, boltite, purtând zugrăvită pe ziduri acvila cantacuzinească. Bâjbău lumânarea prin negura igrasioasă, unde dulapuri pline de colb păstrează comori nebănuite. Sunt acolo peste 1.500 de volume *manuscrite*, minunate caligrafiate și înluminate, din care catalogul lui



Metohul Patriarhiei Ierusalimului. În stânga Sf. Gheorghe cantacuzinești; dreapta - fund, casa preotului dela Vlah Serai

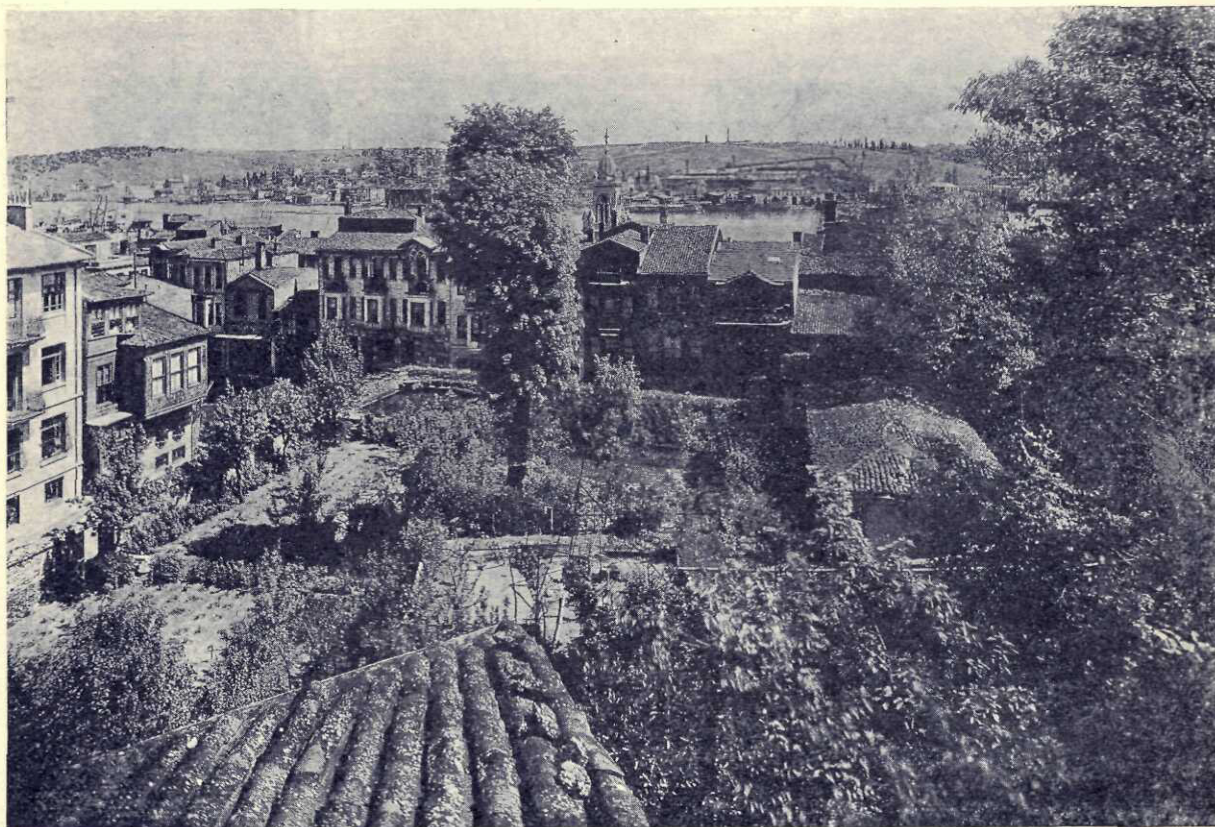
merita o cercetare amănunțită. Intrând în altar, stabilești cu ușurință, după felul clădirii, cât și după podoabele arhitectonice parțial păstrate, că și aici, printr'ominune, absida primitivă n'a ars. Arcada secundară din stânga, cu stâlpii ei caracteristici, e intactă. Arcul central al absidei deosemeni; numai că, în vârtoarea focului, atât consola din dreapta, cât și capetele scripitorului împărătesc, — ce stăruiește într'un medalion reliefat în ghips și aflat chiar sub arcul central, cu fața spre pământ, — au sburat. Cercetarea exteriorului absidei, cu urmele vechilor ferestre ogivale, confirmă aceste vederi. Semn dumnezeesc, un smochin biblic a crescut în zidul vechiu și s'leagănă moțul peste acoperiș.

* * *

Papadopulos-Keramevs nu pomenește decât o treime. Dacă mâine, printr'o împrejurare nefericită, catalogul *manuscrite* al metohului s'ar pierde, ar trebui o muncă de ani de zile spre a identifica acele bogății fără preț. Tot ce a dat Răsăritul mai ales, începând cu manuscrisul Sf. Grigorie din Nazianz, pentru care British Museum a oferit zadarnic sume fabuloase, cronici bizantine manuscrite și în general toate lucrările importante ale însuflețitorilor Academiei Grecești, se află aci. Alexandru Mavrocordat și Hrisant Patriarhul Ierusalimului, Ioan Cariophil și Ieremia Cacavella, Hrisant Notară și logofătul Constantin Guliano, Hypselantes și Alexandru Dierminos Vizantios și-au lăsat aci esența lor sufletească. Scrierile bise-ricesti ale lui Matei Cantacuzinos e înșiră lângă

ale lui Constantin Gordatodîn Chioçare preda în acelaş timp teologia, retorica şi astronomia. Exaporitul ne-a dat o istorie generală, o retorică, o gramatică, o sintaxă, un tratat de doctrină, aristotelică; şi fiindcă ereticul ortodoxiei în împărăţia turcească, şi-a pus toată osârdia creştinească într'o explicaţie a chestiilor teologice către Englezi. Tot aci, se află propunerile *manuscrite* făcute de acelaş Mavrocordat Germanilor la pacea din Carloviţ! Fiul său, Nicolae Vodă, a scris despre episcopul Philotheos, despre obligaţiile re-

evenimentele de «După căderea cetăţii Un lexicon slavo-român, foarte bine păstrat, muce- Zeşte lângă scrierile Teodorei Cantacuzinodespre viaţa şi politica lui Teophano. Dar unica bibliie românească, probabil foarte veche, nu se mai afla decât în catalog. Iată scrisorile lui Ieroteos, Patriarhul Antiohiei, către exarhul Sf. Mormânt la Bucureşti; iată şi scrisoarea de recomandaţie a marelui Patriarh Hrisant pentru copiii lui Caragea. Nicolae Vodă îşi petrecea orele libere traducând pe iezuitul Anton Vissia. . . Preţioase elemente de



Proprietatea cantacuzinească Fanavedere d'Alah Serai spre Cornul de Aur

ligioase, a tradus din latineşte un voluminos tom de teatru politic, purtând la fiecare filă stema domnească, şi ne-a lăsat un jurnal politic personal ce se întinde dela 1682 la 1713. Ioan Mavrocordat scria versuri; Nicolae şi Zoe Moruzi scrisori, ca şi Alexandru Sutzó şi Eufrosina Kalimaki. Grigoraşcu Ghika compunea un epitalam la căsătoria sorei sale Catrina. Un anonim scria lauda lui Constantin Vodă Mavrocordat; altul pe a lui Grigorie Ghikajar altul creşte pe răboj istoria lui Şerban Vodă scrisă în Bucureşti, după cum Mitrophanos Grigoras însemna povestea celor întâmplăte în 1716 în Moldova. Agapithodiamonul ne-a lăsat o carte despre Constantin Bassaraba (Brâncoveanul). Hypselantes se încumeta, într'un in folio admirabil înluminat, să însemne toate

cultură, ce se întretaie ca nişte stele căzătoare, scapără de pretutindeni, ca să lumineze o epocă hotărâtoare. Ce păcat că atâtea manuscrise, căci n'am pomenit decât volume manuscrise, se prăpădesc din cauza umezelii, se sdrenţuiesc de vreme, topindu-se în pulbere ca nişte biete oase părăsite! Dacă nimeni nu le cercetează, Statul român ar putea sa facă cel puţin cheltuiala unei copii dactilografiate după catalogul manuscris al metohului, ca lumea dela noi să ştie ce se află acolo şi să-şi ostenească paşii către acest izvor de lumină. Vremea nu mi-a îngăduit să cercetez nici unul din exemplarele *tipărite* ale bibliotecii, deşi bănuiesc că pe unele din ele s'ar afla semnătura lui Şerban Vodă, a lui Dimitrie Cantemir sau a lui Nicolae Mavrocordat.

Zidul de care se reazimă biblioteca metohului se prelungește mult la Răsărit, prin însuș zidul palatului lui Șerban Vodă, luat de zestră în 1700 de Dimitrie Cantemir. Spune ilustrul poligraf despre acest palat că fusese început sub Mahomed IV, deci între 1649 și 1687. Șerban Vodă ridicase pereții din fundul văii până la înălțimea de 25 coți, nivelând terenul și făcând o grădină. «Din fundul văii» nu poate să însemne decât nivelul zidurilor maritime, care cuprind în incinta lor și actualul metoh al Patriarhiei Ierusalimului. Încât, pe vremea când Șerban își începea palatul, el va fi stăpânit și biserica strămoșească a Sf. Gheorghe, și grădinile ei de azi, după cum probabil că stăpâna și terasa înălțată unde i se odihneau capucheaialeși care de aceea s'a numit Vlah Serai. (Ipoteza contrară, după care Șerban ar fi construit pe un loc al Domniei muntenești, e neverosimilă, căci Dimitrie Cantemir n'ar fi putut în acest caz să stăpânească liniștit palatul socrului său, mai ales sub domnia neîmpăcatului dușman Brâncoveanul),

Afară de pereții de 25 coți ridicați din fundul văii, necesari pentru facerea terasei, Șerban înălțase și zidurile principale ale casei, ziduri foarte înalte, cheltuind în total până la 35.000 galbeni, sumă uriașă pe vremea aceea pentru o locuință, fie ea și domnească. Cât de solid fuseseră construite acele ziduri, ne-o arată zidul ce a stăruit până în veacul nostru la spatele bisericii Sf. Paghia din Vlah Serai, zid despre care am vorbit și care prezintă, ca și cel modern ce i s'a supra-pus, contraforturi puternice, asemănătoare celor ce se găsesc la o seamă de cule și mânăstiri din țară.

În lumina acestor elemente topografice, vecinătatea cu Vlah Seraiul, unde mișunau iscoadele Brâncoveanului, -- care vor fi escaladat noaptea zidurile palatului naivei beizadele sau îi vor fi cumpărat slugile de credință, cum s'a întâmplat cu personajul istoric poreclit «Cameleonul», lămu-rește țesătura siltiilor din «Istoria Ieroglifică», surprinzător roman de moravuri ce s'ar putea reduce, în linii esențiale, la procesul învățatului prinț împotriva Brâncoveanului spre a obține restituirea moșiilor de Zestre ale domniței Casandra, moșii ce i-ar fi îngăduit continuarea palatului lui

Șerban Vodă, cât și ducerea unui traiu tihnit de scriitor și diplomat în capitala Orientului, unde Cantemir si-apetrecut jumătate viața. Când în 1705, după 17 ani de vrajbă, prin mijlocirea Exportului, — cuscru cu Brâncoveanul, — și a Patriarhului Ierusalimului, se încheie pace între cei doi rivali, Domnul munteneșc oferă în schimbul



Sf. Gheorghe cantacuzinescabsida

moșiilor confiscate o rentă anuală de 4.000 lei beizadelei. În acelaș an, Ciorlul Ali Pașa ajunge mare vizir și, prin intervenția lui, Cantemir capătă încuviințarea împărătească să continue palatul lui Șerban pe temelia cea veche, — ceea ce fusese interzis socrului domnesc sub cuvânt că înălțimea zidurilor i-ar fi permis să vadă înăuntrul palatului împărătesc TerșanéSerai, situat pe malul celălalt al Cornului de Aur. Așa dar, zidirea palatului lui Șerban, începută după 1649 și, mai probabil,

după suirea sa în scaun, decdupă Noembrie 1678, a fost părăsită înainte de Noembrie 1688, data morții Domnului muntenesc. Reluată în 1705, când Ciorluli eră vizir, iar Cantemir căpă-

Dacă sui scara locuinței portarului, pe stânga intri în arhiva metohului, unde se păstrează vrafuri de documente privitoare la istoria instituției. Peste trei sferturi din ele sunt românești și au



Ulița Sangiakdar Iokușu

tase pensia brâncovenească, ea a fost mântuită abia în 1711, încât Domnul pribeag al Moldovei n'a apucat niciodată să se bucure desăvârșit de mândria ei.

Ținând în spre Est terasa strâmtădin fața bibliotecii metohului, dai pe zidul de reazimdin spre dealul Sangiakdar Iokușu de urmele grandioase ale unor arcade ușor ogivale, asemănătoare bolții casei Sophiano din Fanar, arcade în care câte trei rânduride cărămidă subțire alternează armonios cu piatra și se înalță cu eleganță la vreo patru metri înălțime deasupra terasei, întruchipând parcă un portal din bolți succesive. Stâlpii despărțitori ai aradelor poartă semnul unor firide decorative, umplute ulterior. Ultima boltă, cea mai răsăriteană a proprietății actuale, a fost zidită între stâlpi și transformată în locuința portarului. *Aceste patru arcade constituie, împreună cu o semiarcadă situată la spatele bibliotecii și în gurile rămășițe ale palatului lui Dimitrie Cantemir.*

fost clasate anul trecut de profesorul P. Mihailovici din Iași. În lădițe speciale, afli apoi hrisoave de preț: unele, cu șnur de mătăasă albastră răsucită și cu sigilii mici de plumb, cuprind porunci patriarhale, sub care găsești adesea semnătura înțeleptului Hrisant; altele, cu șnur roșu și verde împletit, sunt hrisoave de-ale Domnilor moldoveni, 20 la număr, începând cu unul din 1462al lui Ștefan cel Mare și sfârșind cu cel din 1714al lui Nicolae Mavrocordat. Afară de cel din urmă, care e scris grecește și înluminatcu stropi de aur pe verde, toate celelalte hrisoave românești sunt pe slavonește. Nu cunosc hrisoave de-ale noastre mai bine păstrate, mai frumos scrise, mai fin înluminate. Amănunt de sigilograficoate pecețile, turnate în linguri de lemn cât o farfurie de desert, poartă aceeași stemă, fără nici o fantezie în întruchiparea zimbrului și a coroanei vovodale deschise, ceea ce constituie dovada precisă că vreme de două veacuri și jumătate sigiliul Moldovei n'a variat.

La Răsăritul arhivei metohului, o porțiță de fier, în permanență încuiată, răspunde în strada Sangiakdar Iokuşuuliță nouă, perpendiculară pe zidul maritim, care a separat metohul de școala lui dărâmată în 1929 și care, într'un peisaj ziduri în ruină, pe scări și râpi întortochiate, suie spre dealul cu acelaș nume, ce înseamnă turcește Muntele Stegarului, amintind lupta cruntă dintre Turci și Greci în zorii căderii cetății, după cum biserița bizantină Sf. Măria Muhliotisa, ce pune cușmă dealului, a fost botezată Kanli Kilissé, adică Biserica Sângelui. Dacă iei seama la arcada încununând ulița, la identitatea materialului de zidărie ce continuă de partea cealaltă a străzii, e evident că vechea proprietate cantacuzinească a fost tăiată în două de ulița modernă și nu e imposibil să se fi întins în spre Est până la Patriarhia Constantinopolei. Astfel că palatul lui Dimitrie Cantemir, care cuprindea manuscrise, cărți rare, colecții despre datinile Turcilor, portretele Sultanilor și chiar micile descoperiri arheologice ale învățatului domnitor, îmbrățișă cuprivirea întreg

coltul din spre Vlah Serai, trebuie căutat zidul puternic ce alcătuia partea inferioară a palatului.

* * *

Muhliotisa, adică «mongolița» poartă numele ctitorei sale, despoina Măria Paleologhina, logodită după hanul Holagu și căsătorită în 1265 cu fiul acestuia, Abaga. Cum, afară de biserița Sf. Gheorghe cu chiparoși din Psamatia, arsă în 1782 și reconstruită 50 ani în urmă, Sf. Măria Muhliotisa erasingura biseriță bizantină ce-și păstrase caracterul original de sanctuar ortodox, însemnătatea ei printre creștini a fost totdeauna prețuită și nu e de mirare că Dimitrie Cantemir, asemeni poate altor Domni cuvioși, să fi râvnit, cu prilejul eclipselor politice ale Marelui Tâlmăciu, — fie când acesta se adăpostea la Viena, fie sub viziratul lui Daltaban, — să ajungă, în locu-i, episcopul acelu sfânt locaș. Ceeace nu-i fu dat decât între 1705 și 1710, sub viziratul prietenului Ciorluli, când Turcii încercară pentru a treia oară să ia creștinilor biserica lor strămoșească,



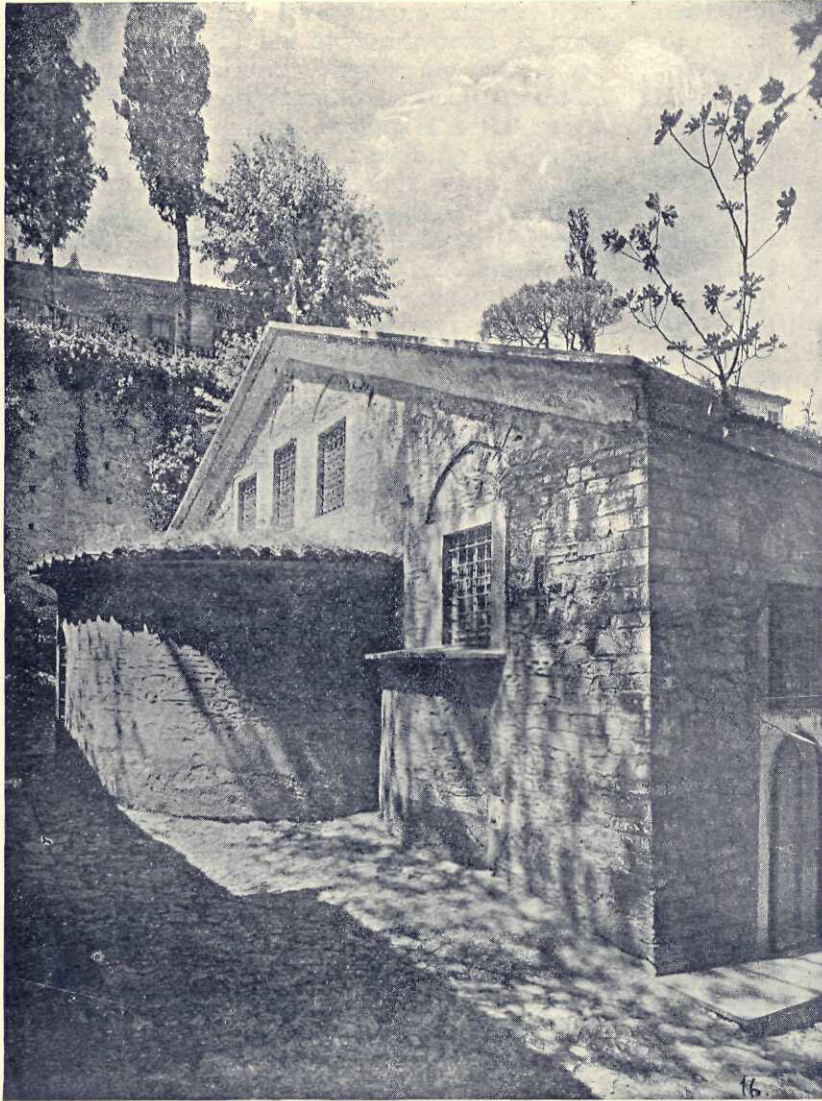
Sf- Măria Muhliotisa

Fănarul și Cornul de Aur. El va fi fost de lemn în partea sa superioară, ca toate palatele vremii. Ceeace se vede azi nu reprezintă decât zidul terasei, la care pridvorul primitiv a dispărut; în

iar Cantemir făcu dovada, printr'un hatîșerif al lui Mohamed Iă biserica fusese dăruită de acel Sultan arhitectului grec Christodulo, drept mulțumire pentru edificarea moscheii Mehmed

Fatih sau Muhamedie. Faptul, cunoscut din Istoria Imperiului Otoman și din Constantiniada patriarhului Constantius, e reprodus de ghidul profesorului Ernest Mambury, scos în 1925, care face însă din episcopul român un istoric grec.

Că Muhliotisa s'bucurat totdeauna de sprinjinul Domnilor români, o dovedește pictura mu-



Sf. Gheorghe: exteriorul absidei. In fund, biblioteca metohului Patriarhiei

rală dinăuntrul bisericii. Clădirea inițială bizantină eră o clădire cuadrifoliată domată, dar partea din dreapta a bisericii când privești spre altar, deci partea din spre Sud, a fost cu desăvârșire alterată. întregul semidom și deschizăturasudică a nar-texului au fost distruse și înlocuite prin trei aripi paralele cu câte două deschizături de înălțime egala, acoperite de bolți cruciforme în unghiu ascuțit, cu puternice arcuri transversale ogivale răzimate de stâlpi pătrați, totul formând un hall larg susținut de doi stâlpi și prezentând o vădită

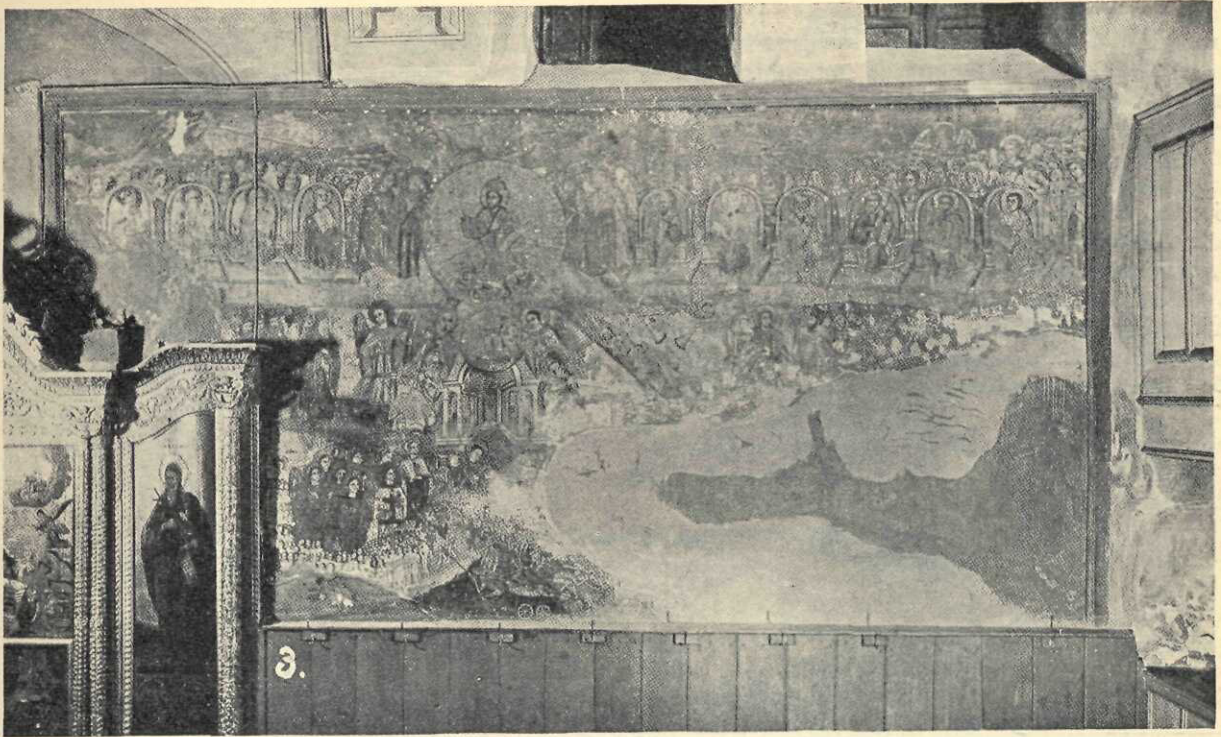
înfrăuire de gotic italianesc. Casa Sophiano, ab-sida dela Sf.Gheorghe cantacuzinesc, bolțile pa-latului lui Cantemir și arcurile ogivale dela Mu-hliotisa fac parte din aceeaș familie.

Din cauza întunericului, nu poți cerceta cu deamănuntul icoanele vechi ce împodobesc par-maclâcul corului din partea dreaptă, pe zidul interior al acestei părți noi de biserică. In nartex, ești isbit de o veche icoană vopsită, îmbrăcată în argint, la care atârnă da-rurile credincioșilor obiecte de ar-gin întruchipând brățări, o mână, o inimă, un copil. Câți n'au trecut însă, fără s'o vadă, pe lângă marea pictură murală repre-zentând Judecata din Urmă, care a fost tăiată din zid și așezată într'un cadru de lemn pe pere-tele răsăritean al părții gotice. Păstrătorii naivi aiacestei zugră-veli, voind s'o ferească de vătă-marea vremii, au dat-o cu un fel de lac cu ulei, ba au și dres-țe alocuri; iar biata frescă, nemaipu-tând să respire, își bășică ume-zeala, care a cuprins treimea ta-bloului și amenință să-lmănânce cu desăvârșire. Stau apostolii în jețuri, iar sub ei arhanghelii îna-ripați păzesc biserica. In fruntea celor mai de cinste stă în picioare, de-a stânga, patriarhul urmat de soborul fețelor bisericești, iar de-a dreapta, înșiși voievozii români, în dulamă blănită, patronează pro-tipendada cu fețele lor când se-mne, când spăimântate. Judecând după calpacul cu fund alb purtat de Domni, e vorba de o lucrare dela începutul veacului XVIII. Iconografia noastră săracă nu mi-a îngăduit totuș o identificare a per-sonajelor. Partea de jos din stânga tabloului, cu diavolii ducând pe vinovați în cărucioare, la care sunt înhămați împărați bizantini încoronați, pare inspirată din intrans-igența evangelistului Luca, ne-potrivită cu o danie domnească, distonând prin tendința ei socială cu partea de sus și arătând chiar în tehnică semnele unei refaceri ulterioare. întunericul bisericii face foarte grea orice foto-grafiere a tabloului, care e pe punctul să dispară.

* * *

Și iată o mică lume reconstituită, un cuib de viață românească din care nu lipsește nici unul din elementele esențiale unei adevărate culturi.

Anunțați prin legăturile lui Ștefan cel Mare cu



Sf. Măria Muhliotisa Judecata din Urmă



Judecata din Urmă (Muhliotisa) detaliu

aceste locuri, Moldovenii descăleca la începutul veacului XVI la Bogdan Serai, sprijinindu-se apoi pe marele blănar al Impărăției, Mihașaitanoglu, cumnatul de o zi al Domnului muntenesc Petru Șchiopul. Curtea, biserica și biblioteca acestui personaj influent, trecute sub urmașii săi în mâinile Patriarhiei Ierusalimului, nu încetară să fie centrul culturii răsăritene.

Secolul XVII, cu înrâuriri caracteristice de gotic latinesc în arhitectura laică și religioasă din *Stambul*, de cugetare venețiană sau padovană în scrierile păstrate la metohulaceleeaș Patriarhii, trăește uluitor de viu, alături de porțelanurile orientale ale Brâncoveanului. Ciocnirea vechei Academii Grecești — cea dela Kuruçeșmfângă Ortakipi

Bosfor, unde Cantemircopil și-a avut primul palat — cu spiritul apusean ce pătrunsese pretutindeni, avea să dea nu numai pe cel mai abil diplomat al Răsăritului, pe măiestrul întru toate minciunile Alexandru Mavrocordat Exaporitul, dar cărturari autentici ca vestitul stolnic Constantin Cantacuzino, Dimitri Cantemîr și Nicolae Vodă, adnotatorul lui Machiavelli.

Vremile următoare vădesc evlavia strămoșească a Domnilor români cari, moștenitori ai tradiției bizantine, semnau cei dintâi Evanghelia în noaptea Paștilor la Patriarhia înzestrată de ei, după cum stăteau în fruntea dreptilor la Muhliotisa sau citoreau mănăstirile dela Vlah Serai și Megaspoleon.

MARCEL ROMANESCU



Judecata din Urmă (Muhliotisa): detaliu