



Vedere panoramică a Retezatului din Vârful Galbena, lângă Borăscu. Se vede

# Masivul Retezatului

**INTRODUCERE.** — Geografia Carpaților, care până în prezent nu a fost cercetată complet



Desen de I. Gesticone

și unitar, ca aceea a Pireneilor sau Alpilor, spre exemplu, prezintă încă numeroase lacune de cunoaștere, căci puținele studii făcute parțial — ici, colea — și cam la întâmplare, au fost de obicei întreprinse mai numai din anumite puncte de vedere și aproape nici odată pe deplin sintetizate. Din această cauză, masive mari și importante în economia carpatică, sunt ca și necunoscute marelui public doritor să afle câte ceva, dar care din lipsa absolută a publicațiilor referitoare, nu-și poate satisface în genere curiozitatea.

Retezatul este dintre aceste ultime masive.

Asupra lui — în afară de savantele, însă relativ sumarele studii de morfologie geografică ale profesorului Emm. de Martonne <sup>1)</sup> — pe care le utili-

zăm în această lucrare — nu s'a scris aproape nimic alt în franțuzește <sup>2)</sup>; în românește nici măcar atât; în germană ori ungară <sup>3)</sup> există asemeni așa de puțin în cât din cele trei sau patru scurte memorii publicate, e greu ca cineva să-și poată face chiar o slabă idee de acest uriaș masiv muntos. Iar cât privește geografia lui economică, istorică, etc., noi nu cunoaștem nici cea mai neînsemnată lucrare.

Studiul și descrierea unei asemenea regiuni, oferă prin urmare reale dificultăți, care provin din personalitatea masivului considerat, din varietatea

Alpes de Transylvanie; Paris (Delagrave) 1906—1907, cuprinde câteva pagini despre Retezat.

Martonne, Emm. de; Le haut massif banatique, în „Lucrările Institutului de Geografie” al Universității din Cluj, vol. I 1922, pag. 128—134.

<sup>2)</sup> Haret Michel; Flore du Retezat et des montagnes du Haut Banat, în „Lucrările Institutului de Geografie” al Universității din Cluj, vol. I 1922, pag. 301—307.

<sup>3)</sup> Loczy; A Retezat tavairol Foldrajzi Kázlemények, XXXII, 1904, pag. 224—233.

<sup>1)</sup> Martonne, Emm. de: L'évolution morphologique des



Foto Mihai Haret

Lăpușnicul Mare și în fund culmea Custura, până la Custura Văcărei

problemelor ce răsar în calea cercetătorului, dar mai ales din lipsa unei documentări de specialitate cât mai apropiată de complet, necesară totdeauna, și indispensabilă când e vorba de „natura alpină”, una și totuș atât de complexă. Căci dintre numeroasele regiuni geografice ale României, *peisagiul carpatic* sau *ținutul de munte înalt* asupra căruia stăruie cu tiranie „suverana asprime a elementelor”, este fără îndoială cel mai greu de interpretat. El e stăpânit de natura imperioasă în luptă dâră cu omul, căruia îi imprimă pe nesimțite însușiri speciale, provocându-l uneori la anumite reacții contra ei. Studiul lui, ca să fie dus la bun sfârșit, cere strânsa colaborare a științei geografului cu rezistența alpinistului, ambele susținute de perseverența laborioasă a efortărilor neîntrerupte până la atingerea unui început de deslușire; el mai cere hărți exacte la scară mare, fără de care suntem nevoiți — cum e cazul pentru Retezat să ne mărginim la spusele călăuzelor întâmplătoare sau ale ciobanilor de transhumanță, ignoranți azi — dacă nu rău voiatori — în majoritatea cazurilor. Mai departe, lipsa izvoarelor istorice, a descrierilor topografice, a indicațiilor turistice sau a precizărilor toponimice chiar rudimentare, agravează dificultățile până la imposibil.

Lucrarea de față se resimte de toate aceste lip-

suri. Ea se întemeiază *exclusiv*, în afară de partea morfologică, pe cercetările noastre proprii, adică pe notele ce am luat personal în două lungi excursii, dintre care prima făcută sub direcția profesorului Emm. de Martonne. O socotim deci ca o modestă lucrare de îndrumare, capabilă să provoace cercetări ulterioare, până la înfăptuirea aceluia dorit institut oro-hidrografic, atât de necesar studiilor de ansamblu asupra apelor și munților României.

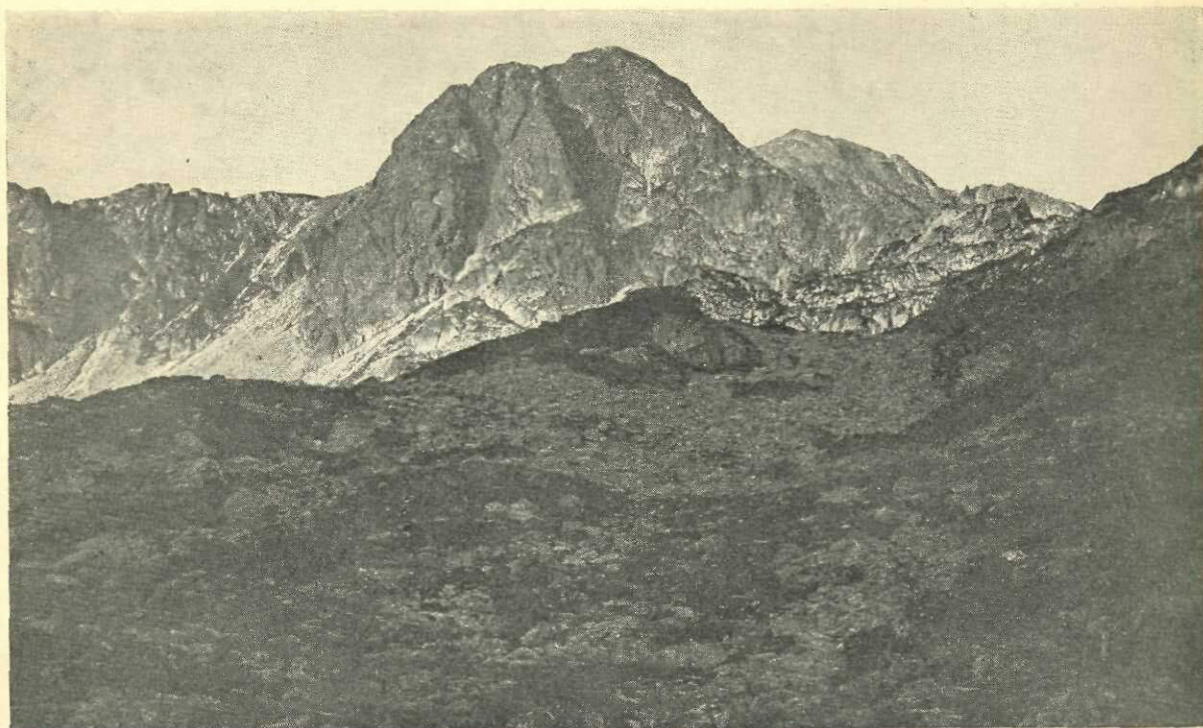
#### SITUAȚIA ȘI COORDONATE GEOGRAFICE. —

De pe terasele basinului Hațeg — singurul loc de unde masivul poate fi în întregime văzut de jos — privești Retezatul este impunătoare. El prezintă — după profesorul de Martonne — aspectul adevărat al muntelui înalt, amintind când Pirineii, când Tatra.



Desen de I. Gesticone

Regiunea în care se află situat, fiind în realitate o excepțională grămadire muntoasă, stabilirea



Vedere generală, către vartul și creasta Ducura din intaiul circ glaciar al vaei izvorul Pietrițe. Foto Mihai Haret

unei delimitări precise către cele patru puncte cardinale, este greu de făcut. În adevăr, dacă la NW și N este bine hotărât prin gangul Bistrei și basinul Hătegului, la SW prin spintecătura aproape în linie dreaptă a Cernei-Cerņișoarei și la SE prin Jiul Românesc care-l desparte de munții Vulcan, în schimb la E Valea Petrosului nu pare a fi un hotar natural, precum nu sunt nici despărțiturile adânci ale Lăpușnicului-Mic către W sau ale Văei Vlășia (afluent al Cernei pe dreapta) către Sud.

Delimitarea aceasta relativ imperfectă și geograficește vorbind poate chiar artificială pe laturile de la Est și West, ne dă totuș o idee asupra complexității Retezatului; aceasta ar fi și explicația pentru care nici geografii nu au stabilit încă cu mai multă precizie, limitele lui naturale.

Dar pentru cine-l cunoaște bine împreună cu masivele înconjurătoare un fapt reiese imediat în evidență: că el formează baza de Nord a celei mai sălbatice și masive regiuni din întregi Carpații Meridionali. Lărgimea masivelor și a lanțurilor adiacente grupate în jurul său, apropie 60 km. de munte înalt, ceace — chiar în Alpi — este impunător. Iar dacă considerăm Retezatul așa cum l-am circumscris prin linia Bistra, Lăpușnic Mic, Vlășia, Cerna, Jiul Românesc și Valea Petrosului, constatăm că el acoperă o suprafață de peste 750 km. p., adică de vreo trei ori mai întins ca Bucegiul, care nici nu atinge pe deplin 250 km. p. Și pe când acest din urmă masiv privit de la distanță, are o înfățișare tabulară regulată, ridicându-se treptat și considerabil de la Sud către Nord d'asupra munților înconjurători, de cari îl despart faimoasele a-

brupte — prahovean și brănean — Retezatul se arată ori de unde l-am privi, mai abrupt, mai puțin accesibil și mult mai neregulat, grație creștelor dințate ale circurilor glaciare care păstrează pete de zăpadă veche până către sfârșitul verii, dacă nu chiar de la un an la altul.

Ca situație administrativă, masivul se află cuprins aproape în întregime în județul Hunedoara, pătrunzând numai puțin în colțul nordic al județului Mehedinți. În interiorul lui va fi delimitat, conform legii pentru protecția naturii, un parc natural, de 600 hectare suprafață, care oferă un deosebit interes științific prin orizonturile sale geologice, zoologice, dar mai ales floristice.

Coordonatele sale geografice, prin cele două diagonale sunt :

longitudine Est de Greenwich 22° 40', și  
latitudine boreală 45° 17', iar  
altitudinea medie o putem socoti de 2.200 m.

**CONSIDERAȚII GENERALE.** — Retezatul este un masiv eterogen. Chiar dintr'o singură și rapidă parcurgere, care ne lasă o adâncă impresie de munte înalt, distingem lanțuri și culmi cristaline (gneisuri, granituri, șisturi cristaline) care cuprind blocul munților mari, adică cei cu privirea către Nord d'asupra Lăpușnicului Mare, de ambele părți ale Bucurei și



Desen de I. Gesticone



Vedere din vârful Retezatului, d alungul crestei cu acelaș nume spre Poarta Bucurei.  
La dreapta lanțul Gemenilor din culmea Zănoaga și jos la stânga Tăul Gemenile

Foto Mihai Haret

pe care-l vom numi Retezatul Mare; de altă parte, cel căruia să-i zicem Retezatul Mic, cu privirea către Sud și compus mai ales din roci sedimentare (calcar, verrucan, etc.).

Cu toată eterogeneitatea acestor două jumătăți, Retezatul nu este un disparat, ci din contră prin aspectele, tectonica și chiar contrastele sale apare ca o veritabilă individualitate geografică, menită să capete în dezvoltarea viitoareii industrii turistice românești o mare însemnătate. Granitul său mai mult de caracter gneissic, puternic atacat de descompunerea mecanică prin înghețul și desghețul care largesc neîncetat diacelasele, ca și suprafețele de eroziune ce constituie relieful structural al înfășișerilor actuale, sunt — mai ales în Retezatul Mare — atât de dislocate și de răscolite, încât fără a vedea nu ne putem închipui ce haos înspăimântător de blocuri uriașe plesnite, sparte sau crăpate îi stăpânește inima, îngreuiind teribil mersul pe creste. Și întinderea mare a zonei alpestre cu panțele ei repezi și greu de scoborât, completează parcă și mai bine iluzia de înălțimi considerabile. Singure aceste elemente — în afară de altele tot atât de importante — vor forma fără îndoială în viitor și pentru totdeauna, o puternică atracție turistică, demnă să intereseze atât pe geografii-alpini, cât și pe tot mai numeroșii adepți ai alpinismului, fie el obișnuit, acrobatic, sau chiar contemplativ. Pe de altă parte, credem că nicăieri lupta râului de munte cu produsele de dărâmare ale pantelor înconjurătoare, nu iese mai bine la iveală ca în Retezat. Poate numai în văile subalpine ale Pietrei-Craiului, mai întâlnim în asemenea grad acea fai-

moasă tendință către profilul de echilibru, botezată de unii geologi „perseverență de regulare”, care se înfăptuește zilnic aci, cu toate obstacolele milenare ale zăvoarelor de ghețar (verrous) perpetui și neclintit înșepenite; ale conurilor de dejecție neclintite, însă nu înșepenite, și ale viiturilor sau depozițelor de aluviuni, mișcătoare, elastice, elegante. Toate aceste piedici și neregularități sunt la fiecare pas întâlnite în văile sale superioare, provocând sălbaticie întreșeri de peisagii, aspre, ciudate — uneori brutale — apărute fără excepție prin arătatele greutăți de înaintare, mai ales dacă socotim că toate acestea se petrec cam de pe la 2.000 m. în sus.

Masivul, are forma vagă a unui dreptunghi foarte oblic sau alungit cu vârful cel mai ascuțit cuprins în unghiul pe care-l face la SW Vlășia cu Cernișoara. Dreptunghiul se află împărțit inegal în două prin parabola Lăpușnicului Mare, formidabila adâncitură, făcută parcă între munți dintr'o singură izbitură de secure. Una din jumătăți — către NW — considerabilă și înaltă (circa 20 km. în lungime) este Retezatul Mare sau granitic și gneissic; a doua mai mică și ceva mai domoală către SE (aproximativ 15 km. în linie dreaptă) este Retezatul Mic sau calcaro-verrucanos, în care graniturile sunt de obicei la adâncime și în care întâlnim pe alocuri, ca în cheia Lăpușnicului Mare, chiar cloritoșturi sau șisturi de ardezic ca pe Păpușa, etc. Natura aparte a acestor două feluri de soluri, diferențiază nu numai înfășișarea generală a munților sau regimul apelor, ci imprimă aspecte deosebite tuturor celorlalte condiții de viață, prin-

tre care și florei, element primordial în componența peisagiului alpin. Șisturile cristaline ale Retezatului Mare sunt în majoritatea cazurilor haotice; mult mai rar le întâlnim așezate în nappe de stratificație de diverse categorii: concordante, discordante și uneori chiar transgresive.

Iată cum descrie profesorul Emm. de Martonne, partea aceasta a masivului:

„În orice caz, aspectul geografic al acestei zone septentrionale, este evident acela al unei vechi platforme <sup>1)</sup> mâncată de șanțuri și transformată în creste. Nici locuințele omenești n'au pătruns până aici și pe crestele lui prea înguste nu s'a așezat nici un sat. Pădurea îi acopere toate versantele în pantă repede, iar terasele din fundul văilor deși despădurite, nu sunt nici ele permanent locuite”.

Către Scarbele, șisturile cristaline încep să fie acoperite de calcari mezozoice abundente, care formează munți întregi (Drăcșanu, Albele, Piciorul Iorgovanului). Iar pe alocuri constatăm (cum este enormul munte Păpușa) și cazul contrariu, al calcarelor acoperite de șisturile cristaline, care au venit peste ele ca nappe de „charriage”; în deosebi, cele privind către Nord (m-tele Lolai, spre exemplu) prezintă bolovănișuri grozave, în rânduri surprinzător de regulate. Ele sunt morenele lăsate de vechii ghețari, cari acopereau în bună parte lanțurile acestea. Prin urmare, o altă caracteristică, și totdeodată atracție turistică, este înfățișarea glaciară a Retezatului sau mai exact bogăția formelor tipice de sculptură glaciară.

Cercul glaciărilor abundă aci; el formează fără discuție elementul pozitiv și preponderent în personalitatea masivului. Pornind de la pâlnia torențială, conică sau semiconică, cu pante diferite înclinate care converg către o scurgere mai în scurt sau prelung săpată, ajunge la forma semi-cilindrică cu pantele pereților abrupte, terminate brusc într-o altă pantă uniformă, dacă nu chiar într'un fund complet orizontal. Văile Galeșu, Pietrile, Zănoaga, Stânișoara, Bucura, Peleaga, care prezintă mărețe

<sup>1)</sup> Relativ la platforme asupra cărora de mai multe ori vom reveni în această lucrare, o explicație sumară se impune:

Profesorul Emm. de Martonne, în urma cercetărilor ce a întreprins timp de zece ani în Carpații Meridionali, a stabilit existența a trei platforme sau trei cicluri de eroziune și anume: platforma Râul Șes care ar fi cea mai tânără; platforma de mijloc sau Borăscu și platforma cea mai veche sau a vârfurilor înalte. D-sa înclină a crede, că aceasta din urmă n'ar mai exista în Retezat, fiind îngropată sub diverse sedimente, așa că plaiurile și crestele superioare actuale ale acestui masiv ar corespunde exclusiv ciclurilor denumite platforma Borăscu și platforma Râul Șes, cu toată disimetria vădită care se mai constată încă și azi la unele creste și văi, cum ar fi spre exemplu valea Isvorul Stâncioaia și altele. Din cele văzute și constatate și de noi, socotim teoria D-lui de Martonne ingenioasă, atrăgătoare și în orice caz capabilă să explice multe fenomene.

circuri glaciare tipice, fac parte din ultima categorie, pe când în prima avem văile Buții și Scutura, remarcabilă prin tinerețea sa extraordinară.

Nu negăm că termenul cerc poate avea mai multe sensuri și uneori — ca pe alocuri în Iezeru-Păpușa — să nu fie nici măcar o formă glaciară. În Retezat însă, peste tot, cercul este de origine evident glaciară, înfățișând vaste amfiteatre în pantă dulce — dacă nu chiar orizontale — cu logii simple sau compuse, cu circuri embrionare suspendate sau nu, cu trepte de diverse mărimi, cum este cazul Văei Bucura, unde găsim toate aceste formații, care prezintă în plus un sistem de circuri la altitudini diferite, prevăzută fiecare cu câte un minunat lac de munte. Descripția și înțelegerea formelor glaciare este mai ales ușurată în acest uriaș amfiteatru al Bucurei, cel mai grandios din toți Carpații, fiindcă analiza aspectelor ne permite să le raportăm la fazele pe care le prezintă adânciturile cauzate de ape, la situația văilor suspendate, la acumulările morenice sau la uzarea crestelor înconjurătoare unde se îmbinau ghețarii. Câteși patru aceste elemente mai mult de cât aparente și bine conservate în Valea Bucurii și în cercul complex al Pelegii se întâlnesc și aiurea în Retezat; spre exemplu, Lăpușnicu-Mare — valea principală a masivului, cum ar fi Ialomița în Bucegi — prezintă caracterele, după de Martonne, a două glaciații diferite. Prima ar fi adâncit-o considerabil; iar morenele pe care le vedem noi azi, nu sunt decât de la a doua glaciație; ea posedă trepte și sprâncene care au o vagă asemănare cu zăvoarele (verrous) din Alpi, iar în platforma Sglăveiu are scobite mai multe circuri mici suspendate, neînchipuit de caracteristice, dintre care trei mai conțin și azi lacuri. Mai departe, către NW, dăm peste lacul cel mare al Zănoagei. Sau în partea superioară a Văei Pietrile se constată două morene laterale de un stadiu mai recent și, de oarece mai jos se poate observa că ghețarul cobora până către 1.200 m. alt., ușor putem deduce că grosimea lui era de ordinul a 250 până la 275 m. ceea ce este, respectabil. Iar mica vale a Păpușii cu imensa ei treaptă — poate cea mai mare din întregul masiv — ca și văile Stâncioaia sau Stânișoara și Isvorul Galeșu sunt alte frumoase exemple de văi suspendate. Ultimele două se găsesc d'asupra văii Isvorul Pietrile, care în partea superioară prezintă versante poleite parcă de acuma și cu trepte atât de vizibile în cât ai crede că ghețarii cari se întâlneau pe creasta Pietrile-Stânișoara d'asupra a 2.100 m. alt., abia au dispărut. Ei au răzuit-o pe ambele versante atât de adânc, în cât au subțiat-o aproape la limită, transformând-o în două abrupte formidabile, care fac azi bucuria alpinistilor iubitori de stâncă și acrobație, a „warapeurilor”.

Parcurgând în toate sensurile masivul Retezatului, constatăm că gruparea această muntoasă nu oferă pe toate versantele aceeași grosime. Cu alte cuvinte, variația pantelor, mulțimea și lărgimea văilor, ca și profilul crestelor, ne arată lămurit — după



O parte din Valea Bucurii. În fund „Poarta Bucurii”, la dreapta întâiul lac Bucura; la stânga al doilea lac Bucura.

Foto Mihai Haret

cum am spus mai sus — că sistemul muntos se desfășoară în mod inegal, mult mai mult pe versantele nordice, decât pe cele sudice. Constatarea aceasta nu este fără valoare. Ea ne dă măsura în care — la munte mai ales — structura unei regiuni se poate exprima în relieful său, care la rândul-i este imaginea vie a tectonice. Iată trei elemente de cunoaștere importante, care trebuiesc aprofundate, căci acum știm prea puțin asupra lor și în deosebi asupra structurii masivului; iar asupra reliefului de asemenea nu știm încă destul. Așa fiind cu greu am putea exprima păreri asupra mișcărilor orogene-tice care i-au dat naștere. Poate că Retezatul, ca și mulți alți munți, nu se află la locul lui inițial, din cauza ținutului de încrețire care tot adunându-se și strângându-se a împins cutele atât de grozav unele peste altele, în cât o întreagă regiune să fi fost „charriată” în raport cu o alta, grămădind pe alocuri „nappe” peste „nappe”. Muntele Valea Rea, spre exemplu, cu umerii lui de ghețar scobiți și scrijilați, dați uneori peste cap, cu stâncăria lui înțepenită în pozițiile cele mai ciudate și inexplicabile, cu întreg haosul infernal de uriașă pietrărie dislocată, cu stratele sale sucite, răsucite, întoarse sau chiar răsturnate, ne arată că translația a fost nu numai violentă uneori, dar în orice caz inegală în diversele părți ale masivului, de oarece vecinii de la E ai Văei Rele, Vârful Mare și Păpușa, nu par

atât de mișcați din loc. Un alt exemplu la o mare depărtare de cel pomenit, ar fi Valea Cernei — remarcabilă spărtură — care este de sigur și ea o regiune de „charriage”; sau abruptul Albelor, care se desfășoară către SW și W, pare de asemenea a fi un tip de regiune răscolită prin translație, etc. Massa glaciară care a dat Retezatului înfățișarea actuală, era prin urmare — după urmele lăsate — foarte importantă, căci se distribuia după calculele noastre în aproximativ optsprezece ghețari de vale sau curgători, în afară de ghețarii de circ sau fixi. Nu este greu să ne închipuim cât de sinistru trebuie să fi fost aspectul masivului sub această carapace de gheață — care însă de sigur că nu îngreuna mersul cum îl îngreunează pietrăria haotică de azi — căci despre acest aspect văile Galeșu, Pietrile, Stânișoara, Bucura, Peleaga etc., în care fizionomia glaciară s'a păstrat așa de intactă încât te aștepți să întâlnești chiar ghețarul, dau actualmente o idee destul de precisă de ceea ce trebuie să fi fost. Ca un rezultat al vechilor ghețari, există azi în Retezat lacuri de origine glaciară, vreo douăzeci mai mari și poate tot atâtea mitite. Unele, cum este marele lac al Bucurei, sunt lacuri de baraj, căci au rezultat din reținerea prin acumulare a materialelor de eroziune, care nu-i permit scurgerea; altele, și cele mai numeroase, sunt lacuri de circ, ca cele din Gemenile; altele de săpătură, cum

e Zănoaga Mare înconjurat d'arândul de mulțimea rocilor mutonate de vechii ghețari, și altele ca Tăul Negru sunt lacuri de cuveta suspendată și închisă. Incontestabil că studiul acestor lacuri de munte înalt, pe care nimeni până azi nu l-a intrat prins, ar fi foarte interesant, atât din punct de vedere biologic, hidro-geologic, tectonic, cât și istoric poate. Mulțimea lor ne arată ce mare dezvoltare a avut cândva glaciația în acest masiv. „Retezatul central — scrie profesorul Emm. de Martonne — de la Sglăveiu la Custura Văcărei a fost sediul unei glaciații grandioase. Toate formele de circuri sunt reprezentate acolo și ele au atâta dezvoltare în cât din urmele vechiului relief nu rămân decât creste ascuțite, adesea formate de blocuri îngrădite, care și azi se dărâmă neîncetat”.

Am dat pe scurt, de ici de colea, fără prea multă regulă, o idee asupra diverselor feluri de aspecte și neregularități care constituie ansamblul fizionomiei acestui incoherent masiv, în care ca peste tot, mersul încet dar sigur al eroziunilor pe de o parte și al depunerii aluviunilor pe de alta, este munca stăruitoare și care se observă mai proeminent la fiecă pas; aceasta până în ziua în care o stare de echilibru și de profil continuu al văilor se va putea stabili. În acel moment, Retezatul își va fi trăit traiul, căci el va fi în parte dărâmat, nivelat și întreaga lui înfățișare sinistră pentru mulți, va fi de mult dispărută.

Ceeace va fi masivul în acel moment este greu să ne închipuim; totuși actualmente o vagă idee ne dă aspectul platformei Borăscului, pe care prof. de Martonne o descrie magistral:

„Cine a rătăcit pe aceste imense întinderi abia ondulate, livezi sărace sau lande cu solul pietros, părând suspendate foarte sus d'asupra câmpiilor și a văilor, d'asupra pădurii pe care ochiul abia o descopere în depărtare, nu poate uita impresia acestei lumi ciudate. Treckeri de flanc, câte odată destul de strimte între două capete de vale lărgită în circ, ne silesc la coborâș, pentru a sui din nou dincolo de platou. La Scărișoara, la Borăscu, pierdem din vedere lumea văilor, atât e de uniformă și întinsă suprafața; fără mușcătura vântului înghețat sau a soarelui dogoritor, ne-am putea crede în vreo câmpie de stepă. Continuitatea veche a tuturor acestor înalte suprafețe, nu mai face îndoială. Abia putem regăsi tăietura Lăpușnicului între Retezat și Borăscu, chiar de pe Galbena.

„Suntem aci în prezența celei mai vechi platforme de eroziune cunoscută în Carpații Meridionali. Alitudinea ei mare presupune importante mișcări ale solului, iar conservarea ei se explică, în parte, din depărtarea de câmpii și basinuri de scufundare, care formau nivelurile de bază, în parte, prin duritatea rocilor în majoritate cristaline. Părțile pe care întinerirea n'o atacaseră încă înaintea perioadei glaciare, au fost protejate printr'un acoperământ de zăpezi eterne stagnante, pe când

eroziunea glaciară transforma în circuri capetele de torente unde se formau neveurile adevăraților ghețari.

„Viața morfologică a acestei platforme n'a încetat însă cu totul, căci stânca se mai vede ieșind la suprafață ici și colo”.

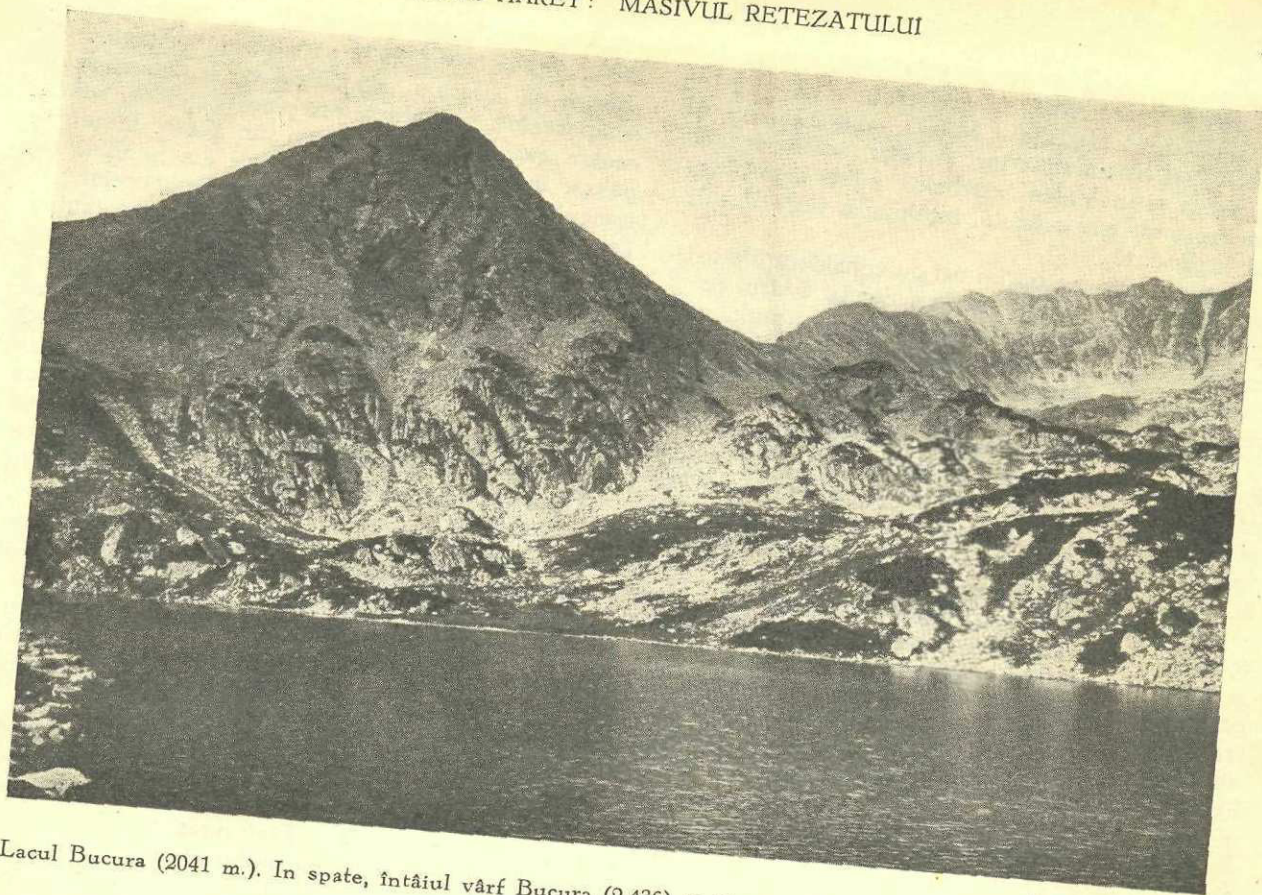
Acesta este stadiul sub care se prezintă azi în parte Retezatul Mic; și acesta este stadiul de sigur sub care se va prezenta într'un viitor îndepărtat și Retezatul Mare.

În ceea ce privește flora sau vegetația, care față cu întinderea masivului, și din cauza pietrării găsește o suprafață de dezvoltare relativ redusă, agravată prin contraste nefavorabile de climat și sol, Retezatul se prezintă totuși bine, nu atât prin mulțimea și varietatea speciilor, cât mai ales prin abundența deosebită a indivizilor de același soi. Mai mult, peste tot am constatat o mare dezvoltare a speciilor nobile de plante alpine, pe care le întâlnim mai d'arândul în mii și zeci de mii de exemplare, ceea ce face ca pășunile alpine să fie foarte bogate prin flora lor lactiferă.

Pădurile, au și ele o dezvoltare — proporțional cu întinderea — mai redusă ca în Bucegi, spre exemplu, unde găsim păduri mari ridicându-se până la 1.850 și chiar 1.900 m. alt. În Retezat maximul atins ce am putut constata, este de 1.780 m. și aceasta numai pe „fețe” (adret.) De aceea, de pe înălțimea crestelor, pădurile abia se zăresc, neori departe, tocmai jos în fundul văilor la altitudini inferioare, care spre exemplu peste tot în culmea Galeșu, unde avem de fapt mai numai dosuri (ubac), abia ating 1.660 până la 1.670 m. altitudine.

Printre condițiile nefavorabile de sol și climat, de care vorbeam mai sus, marea permeabilitate a stratului subțire de sol vegetal, care a reușit pe alocuri să-l acopere fixându-se pe granit, nu este un element favorabil dezvoltării vegetației, mai ales că în multe locuri am constatat că acest sol este acid — prin faptul că a fost probabil cândva ocupat de păduri de jnepeni — ceea ce multor plante de pășune nu le convine. Pe de altă parte, Retezatul fiind o regiune glaciară, în unele părți am întâlnit, mai ales în scobiturile largi lăsate de curgerile apelor vechi, ca și în bazinele aluviale, importante depozite morenice, unde blocuri enorme sunt îngropate într'o pastă cu caracter argilos, dacă nu chiar într'o veritabilă argilă plastică extrem de presată, în care plantele cresc cu foarte mare greutate. Acesta îl socotim drept un al doilea element defavorabil.

În broșura noastră citată la începutul acestei lucrări, am spus că flora masivului este relativ săracă, deși botaniștii transilvăniți au afirmat contrariul. După cercetări mai minuțioase, și ca bun cunoscător al florei luxuriante a două importante masive carpatice — Bucegii și Piatra-Craului — în care extraordinara bogăție de specii și indivizi uimește chiar pe profani, menținem afirmația de mai sus. În fiecare din aceste din urmă două masive



Lacul Bucura (2041 m.). În spate, întâiul vârf Bucura (2.436) și Custura Bucurei spre al doilea vârf Bucura

Foto Mihai Haret

toate categoriile de plante adunate la un loc trec de o mie specii, pe când în întregul masiv Retezat, după socoteli destul de exacte nu credem ca numărul lor să depășească șase sau maximum șapte sute de soiuri.

Până pe la 1.100 m. alt. pantele domoale ale Retezatului Mare sunt acoperite de păduri întunecoase, compuse din esențe variate, care deodată la această înălțime se schimbă în fag curat pe care îl găsim până pe la 1.250 m. unde moliftul (*Picea excelsa* Link.) îi ia locul. Cum acesta reclamă un sol bogat, nu se poate urca mai sus de 1.600 sau 1.650 m. de unde solul devine din ce în ce mai sărac. Atunci el cedează locul jneapănului (*Pinus pumilio* Haenke) rezistent și prea puțin pretențios. Cu alte cuvinte, în partea de Nord a masivului, în toată culmea Galeșu mai ales, în o bună parte din culmile Custura, Zănoaga și mai ales în partea superioară a Retezatului Mic sterilitatea solului granitic, mai mult de cât altitudinea, influențează dezvoltarea vegetației arborescente și ierboase.

Pădurile de *Pinus pumilio*, ating în Retezat o dezvoltare considerabilă, acoperind întinse suprafețe pe fundul văilor ca și pe pantele stâncoase până către 1.900 m. alt. (în Bucegi ele se ridică mult mai sus, înălțându-se chiar până la 2.200 m.). Ele sunt imposibil de traversat altfel de cât grație cărărilor naturale care le străbat pe alocuri de la un capăt la altul. Verdele sever al acestor masive

păduroase pitice, care iarna sunt complet acoperite de zăpadă, contrastează violent cu culorile vii și strălucitoare ale miilor de flori alpine și cu cenușiul stâncilor în mijlocul cărora cresc. În valea Bucura, desigurile de pini târători acopăr suprafețe nestrăbătute de sute de hectare în mijlocul cărora se înalță singuratice și parcă apărate de orice atingere, foarte numeroase exemplare izolate sau în grupuri de rarul și interesantul *Pinus Cembra* L.<sup>1)</sup> care atinge — cu toată altitudinea — talii respectabile. În etajul alpin superior, întâlnim un singur reprezentant al vegetației arborescente, ienuperul pitic, sau *turcelul*, cum i se zice în regiune (*Juniperus nana* Wild).

În lucru neobișnuit este de a vedea suindu-se în Carpați pădurea amestecată, atât de sus, cum este în părțile nordice ale Retezatului. După spusa ciobanilor și călăuzelor, ar fi la Nord un Retezat umed și ceva mai cald (Retezatul Mare) și la Sud un altul rece și uscat (Retezatul Mic). În regiune, nu se fac observații meteorologice; de aceea spusese acestea nu pot fi controlate. Cercetarea florei însă pare să confirme într-o câțva afirmația de mai sus, de oarece, deși Retezatul Mic este șistos și apoi calcaros, flora lui e departe de a fi în concordanță cu condițiile favorabile pe care ar trebui să le ofere

<sup>1)</sup> În românește „Zămbbru”. El mai trăiește în exemplare mult mai rare și în Bucegi.



această grupare, față de exuberanța pe care am constatat-o în Retezatul Mare. Abia dincolo de Albele, pe Stănuleții Mari și Mici, pe Piciorul lui Iorgovan și în Valea Soarbelor, adică la o altitudine cu mult mai scăzută, întâlnim o floră în adevăr luxuriantă.

Deși sumare, ne oprim aci cu considerațiile asupra florei Retezatului, căci am depăși cadrul ce ni s'a indicat. Doritorii să afle ceva mai mult, pot consulta articolul nostru „Flore du Retezat et des montagnes du Haut Banat”, indicat la începutul acestei lucrări.

Nu putem încheia această privire generală, fără a spune ceva și despre pășunile alpine, din cauza rolului pe care-l joacă în economia generală a Țării și pentru lipsa de atenție din partea acelorora în sarcina cărora cade îndrumarea și supravegherea acestei mari bogății naționale.

După cele ce ne-a afirmat profesorul de Martonne, — care cunoaște Retezatul din 1900 — ca și după observațiile noastre proprii ulterioare, regresia vieții pastorale este manifestă. În afară de trei, patru turme de oi, nu se întâlnesc de cât cirezi de bovidee, care — ruinează mai puțin pășunile alpine. Din acest punct de vedere pășunea înaltă a Retezatului pare asigurată, dacă vitele nu vor fi urcate la munte primăvara prea de timpuriu și în orice caz dacă nu vor reveni ovinele transhumante în număr mare.

Se știe că pășunea alpină este spontană, iar poziția ei este în raport cu altitudinea, cu solul, cu expunerea, dar mai ales cu... sarcina pastorală. În ceace privește solul, cercetări precise au arătat că rolul preponderent revine calcarului, care chiar secetos și puțin adânc, compensează cantitatea prin calitate. De aceea și în Retezatul Mic, pe munții calcaroși (Albele, Stănuleții, Piciorul Iorgovanului) numărul bovidelor ce pasc este vizibil mai mare, de cât în tot restul masivului.

Altitudinea se traduce totdeauna și ea, printr'o schimbare în bine a florei; printr'o îmbogățire în elemente nutritive și printr'o mai mare digestibilitate, căci țesutul ierbos se modifică cu cât crește înălțimea, prin împuținarea celulozei, prin creșterea substanțelor grase și prin înmulțirea materiilor proteice. Pășunea prea aleasă — sau în limbaj vulgar, prea grasă — a livezilor alpine, este stricătoare prin excesul de hrană pe care îl procură vitelor, determinându-le uneori tulburări grave. Aceasta ar putea fi și cauza micului număr de oi în Retezat și a mulțimii bovidelor cu mult mai rezistente decât delicatele ovidee, din toate punctele de vedere. Un cioban ne spunea că adeseori e nevoit să sângezeze vitele, care altfel i-ar muri, probabil de apoplexie, ceea ce în alte masive noi n'am auzit de cât cu totul întâmplător. În adevăr, am arătat că pășunile superioare din Retezat sunt populate de numeroase plante așa zise nobile, în detrimentul speciilor numite triviale, pe care în multe locuri le-am găsit în minoritate. Dar tocmai o bună parte din plantele

nobile alpine formează bogăția pășunilor înalte. Ele aparțin de obicei gramineelor, leguminoaselor, compozeelor, umbeliferelor, plantagineelor, junca-ceelor, etc. Numeroase specii din aceste familii se găsesc în Retezat. În schimb, cele din familiile ranunculaceelor, gețianaceelor, boraginaceelor, liliaceelor, orchidaceelor, etc., care sunt sau inutile, sau mediocre dacă nu chiar stricătoare — ca mai toate ranunculaceele, spre exemplu — le-am găsit cu mult mai puțin, atât ca specii, cât și ca indivizi.

Ar fi deci în Retezat un fel de selecție naturală a pășunilor alpine, căci de sigur nimeni nu s'a ocupat anume de ameliorarea lor. Evident aceasta e un bine și cei în drept n'ar avea de cât să se îngrijească mai departe de menținerea în această bună stare.

Ca încheiere a acestei rezezi priviri generale, putem stabili că :

Retezatul constituie o personalitate geografică covârșitoare în Carpații Meridionali, fiind masivul glaciari cel mai considerabil și mai bine conservat ;

că aspectul haotic, răscolit și dificil al Retezatului Mare sau de curioase și întinse platouri alpine al Retezatului Mic, va fi statornic un element activ în bogăția turistică a României, și

că flora lui lactiferă — în afară de vastele păduri ce-i îmbracă poalele, în afară de huila albă, etc. — îi asigură și un rol de seamă în economia propriu zis materială a Țării noastre ;

de aceea, apărarea pășunilor alpine, apărarea de distrugere a monumentelor naturale în genere (floră, faună, lacuri, cascade, păduri, cariere de piatră, etc.) ca și organizarea metodică — ce singură va putea îmbunătăți starea mizeră a sate-lor din prejur — ar fi cât mai de dorit.

#### DESCRIERE TOPOGRAFICĂ TURISTICĂ. — Fiecare din cele două grupe muntoase pe



Desen de I. Gesticone

care le-am deosebit — Retezatul Mare și Retezatul Mic — cuprinde mai multe culmi, care se pot distinge cu ușurință, când masivul e cercetat cu luare aminte. Din reunirea lor rezultă formidabila întumescență centrală — Peleaga - Bucura - Judele — regiune de întâlnire a vechilor ghețari cari au fasonat crestele, abruptele și văile ce descind azi

din acest nod orografic central.

Culmile care se pot deosebi sunt :

- a) — către Nord — culmea *Galeșu*, sau culmea *Pietrile*, după de Martonne ;
- b) — către Est — culmea *Custura* ;
- c) — către Sud — culmea *Drăcșanului* cu Soar-



Lacul Bucura (2041 m.) în dreptul cercului suspendat dintre cele două vârfuri Peleaga (2511, 2.509). Foto Mihai Haret

bele și Borăscu, care de fapt este întreg Retezatu Mic, și

d) — către SW — culmea Zănoaga întinsă și ea cât două treimi din Bucegi.

Să descriem sumar pe fiecare.

a) Culmea Galeșu se desfășură în mod uniform către Nord prin cinci lanțuri aproape paralele, care descind până către 1.200 m. alt. unde deodată sunt întrerupte de abruptul care hotărăște basinul Hațegului. Toate reprezintă după de Martonne, resturi ale platformei Râul Șes. Culmea este cuprinsă între Valea Gemenilor la West și între Râul Bărbat la Nord-Est, iar scursura ei de căpetenie este Isvorul Pietrile, care mai jos de confluența celor trei văi (Galeșu-Pietrile-Stănișoara) ia numele de Valea Nucșoarei sau Nucșorului, cam până la patru km. înainte de a pătrunde în câmpie, unde după trecerea printr'un strimt defileu îi încetează și regimul de terase care o caracterizează între 1.100 și 900 m. alt. De acolo în jos, ea poartă denumirea de Valea Ohaba sau Valea Sebeșelului.

Cele cinci lanțuri paralele ale culmei Galeșu sunt:

1. Retezatul, ce prezintă două vârfuri Retezat (2.251 și 2.484) sub care lanțul se ramifică, spre dreapta prin m-tele Lolai (2.278) și către stânga prin Custura Retezatului (2.058) cu Valereasca (2.128), munte întins, care-și trimite un enorm picior stâncos până la cunoscuta stână Valereasca

(1.690) unde am găsit ciobani foarte omenoși. Aceste două ramuri se află despărțite printr'un cerc ce cuprinde un frumos și măricel lac. Din el, se scurge Valea Șteviei, care mai jos întâlnește Vâlcetul Valereasca, de unde își urmează cursul sub numele de Apa Râușorului până în satul Răude-mori.

2. Lanțul Pietrile (2.212, 2.100, 1.806) este de fapt o creastă mai d'arândul abruptă, ascuțită și răscolită, care se termină relativ repede la confluența văilor Isvorul Stănicioara cu Isvorul Pietrile.

3. Lanțul Valea Rea (2.268, 2.051, 2.055), haotic și parcă răsturnat din temelii, scoboară în cascadă stâncoasă și se termină de o dată la confluența văilor Isvorul Pietrile cu Valea Rea.

4. Lanțul Galeșu (2.312, 2.208) cu patru sau cinci lacuri de cuvătă suspendată pe ambele versante și cu un lac respectabil în cercul Galeșu (1.940) își desfășură formidabila lui pietrărie, „cleașuri” cum le zice în regiune, ambele părți ale văiei cu acelaș nume, până la confluența Chiașului cu Apa Nucșorului. El coboară prin pante diabolice de înclinare și grohot uriaș, de la 2.257 la 1.552 m. în mai puțin de 3 km. lungime, ceace este neînchipuit de obositor, și

5. Lanțul „Mare” sau al „Vârfului Mare” (2.502 și 2.456), foarte întins și ramificat, posedă numeroase vârfuri înalte, (2.301, 2.342, 2.144, 2.257,



Foto Mihai Haret

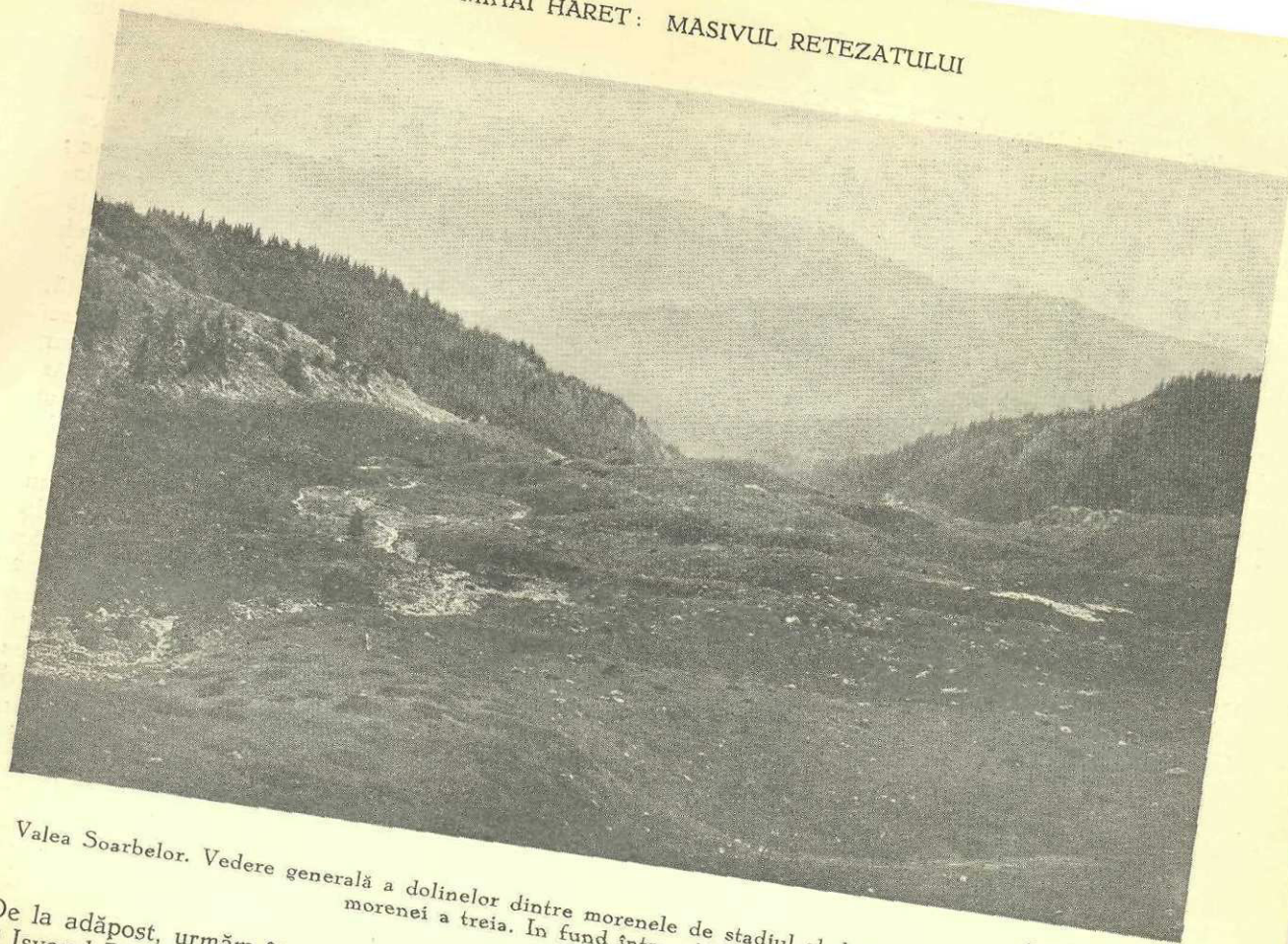
În Retezatul Mic. Vedere luată de sub creasta „Curmătura Fețele” asupra munților Piatra Iorgovanului (stânga) și Scorota (dreapta). În mijloc, începuturile Soarbelor

2.294), printre care Vârful lui Pătru (1.895) este cel mai mic, fără însă să fie și cel mai ușor; din contra.

Revenind la Valea Nucșoarei, care colectează văile și vâlcelele ce se scurg din această imensă culme, constatăm că ea este o veche vale glaciară, când în U, când în V; când umplută astfel că sub aluviuni au dispărut orice urme de morene, când scobită și strimțată—după cum arătarăm — într'un sălbatic defileu stâncos, al cărui mal abrupt este acoperit d'arândul de stufărișuri înghesuite, adunate parcă înadins spre susținerea unor păduri întunecoase, dintre care unele au început a fi exploatate de câțiva ani încoace. Grație acestor tăieri, putem descoperi azi vechile morene. În schimb, malul stâng, care se depărtează subit de firul văii îndată ce a dat naștere defileului, prezintă pante dulci și înverzite, pe care drumul care vine de la satul Râudemori — punct de plecare — îl urmează tot d'a coasta până în Poiana Cărniciu sub Capul Dealului (1.050). Șisturile cristaline încep să apară chiar de pe la această altitudine, iar pădurile care până aci au fost de esențe amestecate (fag, scoruș, paltin, mesteacăn, carpen) devin deodată mai numai de fag curat. Acum, poteca se depărtează mult de valea principală și la un moment dat sue chiar valea Cărniciu — afluent al Nucșoarei — printr'o pădure, în pantă considerabilă (60°). Traversarea

ei se termină după vre-o 2 km, și imediat de pe o sprânceană descoperită, avem vederea întregii culmi, cu lanțurile în cascadă de piatră, gata parcă să se prăbușească în vale. Ușor ne putem închipui, ce trebuie să fi fost marii ghațari ai Galeșului, în locul cărora au rămas circurile văilor viguros modelate.

Din acest punct se vede bine și partea superioară a strâmtului defileu al Nucșoarei. Poteca sue acum muntele Lolai sau Lolaia; trece prin poiana cu acelaș nume, apoi printr'un bolovăniș grozav — când orizontal, când în coborâș — ajunge peste terenuri morenice la treapta de confluență Isvorul Pietrile cu Isvorul Stănișoara, pe care o trece urcând malul opus până în vârf, care este ultima prelungire a muntelui Pietrile, aci jos, de fapt, tot o veche morenă. Mai departe, și mereu d'a coasta, se ajunge la o casă de vânătoare, adăpost util și excursioniștilor, situată pe stânga Isvorului Pietrile la 1.550 m. altitudine și la vreo 30—40 m. d'asupra fundului văii. (Dist. de la Râudemori aci 18 km). Din acest punct pentru a doua oară culmea Galeșu cu uriașele ei vârfuri crestate, dințate ori ascuțite, aliniate la dreapta, la stânga, în față, se desfășoară în toată măreția ei severă; iar la picioarele noastre peste tot, numeroasele roci mutonate ne amintesc neîncetat desvoltarea mare pe care glaciația a atins-o în aceste regiuni.



Valea Soarbelor. Vedere generală a dolinelor dintre morenele de stadiul al doilea. Vedere luată din vârful morenei a treia. În fund întregul lanț Oslia. Foto Mihai Haret

(épaulements), cu o cuvetă glaciară și cu pereții care îl închid foarte diacლაზაჟი. (Distanța dela casa de adăpost aci în fundul văii 8 km.) Sălbătécia acestei văi, a vârfurilor și a crestelor înconjurătoare este în adevăr impresionantă. Și pentru că ea este principalul drum de acces în Retezat prin versantul nordic, se impunea să fie descrisă mai amănunțit. Cum nu e aci locul să vorbim despre tot ce am putea cerceta în lanțurile Galeșului, vom continua pe un singur drum mai caracteristic pentru zugrăvirea fizionomiei pe care o prezintă morfologia glaciară.

Din fundul văii Isvorul Pietrile suim versantul stâng până pe creasta ascuțită (2.100) și foarte subțiată care o desparte de Valea Isvorul Stâncioaia, unde se îmbinau ghețarii, cari — după urmele lăsate — nu aveau mai mult de 25—30 m., pe când jos în circurile superioare trebuie să fi mers până la 125 m. grosime. Scoborâm imediat în primul circ Stâncioaia, printr'o turbărie în pantă pe care se află agățate două cuvete de ghețar cu apă, foarte regulate, pe sub care se aud curgând sgotos apele care alimentează primul lac Stâncioaia cu peste 200 m. în diametru. Valea care pare dis-simetrică, este la început foarte diacლაზაჟა. Ea prezintă un singur circ alungit pe mai bine de 3 km. la sfârșitul căruia cade perpendicular în vale, cu o treaptă uriașă. Escaladăm mai departe panta o-

De la adăpost, urmăm în sus chiar prin fundul văii Isvorul Pietrile; apoi urcăm a treia și a patra treaptă, între care d'alungul pereților se observă o grămadire indescritibilă de bolovani răsturnați rezultăți din acțiunea mecanică prelungită a ghețarului asupra pereților văiei. Pe întreaga lungime se poate distinge cu precizie, două niveluri diferite de ghețuri, cecece dă de presupus sau că au fost două, dacă nu chiar trei perioade de glaciație, sau că în cursul timpurilor ghețarii au regresat și pro-gresat la diverse nivele. După treapta a patra, întâlnim prima platformă, care — în loc să scoboare — urcă, spre începutul văiei; formația aceasta curioasă este determinată de zăvoarele de ghețar, care acum încep a fi destul de numeroase. Tot d'asupra treptei a patra, întâlnim primul circ glaciară și d'asupra pra lui la stânga, un zăvor admirabil, pe care — ceva mai sus — se sprijină o caracteristică firidă de ghețar. Încă de pe la 1.650 m. altitudine, întinse și întunecoase păduri de jnepeni acopăr, atât fundul văii, cât și ambele versante denumite: pe dreapta muntele Valea Rea și pe stânga muntele Pietrile, pe ale cărui pante se zărește ceva mai jos un enorm umăr de ghețar. Urcăm mereu; suntem acum la 1.850 m. altitudine, unde întâlnim un al doilea circ cu un mic lac în mijloc, după care urmează un circ embrionar în pantă, înecat în pietrărie neregulată, cu zăvoare și umere de ghețar

pusă, adică a culmei Retezatului, pe un abrupt extenuant de înclinare și „cleașuri” sparte, pentru a ajunge pe creasta (la 2.251 m.) care ne duce direct în vârful cel mare (2.486) printr'un labirint de blocuri mari și mici în echilibru instabil care face mersul pe aceste înălțimi relativ periculos. (Urcușul propriu zis al vârfului Retezat durează circa 45 minute și distanța de la casa de adăpost este de 14 km. iar de la Râudemori de 32 km.) Vederea din acest vârf este grandioasă; de acolo ne putem da seama de întreaga topografie a culmei, precum și de morfologia ținutului Hațeg cu basinul și interesantele sale terase care din acest punct se văd mai lămurit ca din oricare altă parte. Vârful acesta văzut din câmpie, de pe Borăscu, de pe Galbena, are aerul de a fi fost retezat, căci în loc să fie ascuțită, somitatea lui este un mic platou; de aci și denumirea.

Revenind pe creastă la cota 2.251 și pentru a termina cu cercetarea culmei Galeșu, coborâm versantul opus în Valea Gemenilor la lacul sau Tăul Gemenile. Valea aceasta are trei lacuri închise, fiind în același timp și vale suspendată. După urmele ce a mai păstrat, ea nu pare a fi glaciară, fiindcă e probabil că n'a avut de cât ghețari de circuri, iar nu ghețari de vale sau de curgere. Puține văi din centrul masivului mai prezintă acest caracter ciudat. Poate unele din Sglăveiu. Înainte — mult mai jos — la 1.500 m. alt. era o casă de vânătoare a lui Kendöffy, la fel cu cea din Valea Pietrile, care azi e dispărută prin incendiu.

În rezumat culmea Galeșu, cu cele opt văi, care udă lanțurile de munți ce am enumerat și cu cele 5 sau 6 lacuri ce adăpostește în circurile sale, necesită spre a fi bine cercetată și cunoscută patru zile de umblet. Noroc că numeroasele păduri de jnepeni care se urcă mai pe toate versantele până pe la 1.900 m. alt. dau posibilitate cercetătorului de a face focul și prin urmare de a nu avea prea mare grijă de timp, eventual urât sau mai ales de răceala nopților.

b) Culmea Custura, este aproape la fel de întinsă, de sălbatecă și de obositoare la parcurs — în deosebi pe versantele nordice — ca și culmea Galeșu, vecina sa de la NW.

Cuprinsă între Râul Bărbat la N și Valea Buții la S, ea prezintă de fapt un singur și uriaș lanț — îndreptat aproape exact pe paralelă de la W la E — din care se desprind uniform către N., șase lanțuri secundare paralele, scurte, compuse fiecare din câte unul sau doi munți, despărțiți prin văile afluențe ale Râului Bărbat, în majoritate torenți nebuni și câțiva descinzând din superbe lacuri.

În adevăr, basinul superior al Râului Bărbat — unul din cele mai importante în Retezatul central după Lăpușnicul Mare — prezintă împreună cu afluenții lui, șase sau șapte lacuri, din care două mai măricele au după măsurătoarea noastră aproximativă, câte cinci până la șase hectare suprafață fiecare.

Lanțul principal al Custurei, pornește din vârful cu același nume (2.463); el se leagă printr'o creastă — serie perpendiculară și neîntreruptă de vârfuri pietroase (2.420, 2.352, 2.384, 2.474) — cu „Vârful Mare” (2.502) către N, formând în tot acest lung prăpăstiosul versant stâng al Văei Peleaga; așa că de sus avem mereu sub ochi, cercul cu același nume și minunatele sale lacuri. În partea cealaltă — spre N, chiar sub vârful Custura — se află cele două lacuri citate ale Râului Bărbat, iar dincolo peste vale, la distanță de 3 km. în linie dreaptă, strălucesc în soarele dimineții alte două sau trei lacuri mai mici, adăpostite în cuvetele de ghețar, suspendate pe versantele sudice ale lanțului „Vârful Mare”. Tot din Custura către S, pornește un alt lanț scurt — de circa 4 km. care stabilește legătura cu muntele Păpușa (2.491, 2. 229).

Culmea, deși imensă, este foarte săracă în numiri. Cu alte cuvinte, toponimia ei lasă mult de dorit, probabil din cauză că și viața pastorală în partea ei superioară este mai ales redusă, fiind întreagă mai numai de piatră. Multor văi și vârfuri nu le-am putut afla denumirea. Spre exemplu, pentru lanțul al doilea, adică spre N., cel care formează versantul drept al Râului Bărbat, n'am putut pune de acord în privința numelui pe călăuzele noastre cu ciobanii ce am întâlnit; iar pe hartă nu e nici o indicație; el pornește din creasta principală de la 2.340 m., trece printr'un vârf de 2.133 m. de unde se asvârle în abrupt până la „Stâna din Râu” (1.863) situată în fundul Văii Râul Bărbat; stâna este probabil cea mai înaltă din acest masiv. Al treilea lanț se numește Gruniu (2.302), uriașă grămadă de bolovani spărți; al patrulea este Ciumful Mare, iar al cincilea și al șaselea țin de Custura Văcărei, unde deși capăt de lanț, avem tot altitudini importante (2.283 și 2.237) și locuri rele. Din acest punct culmea bifurcându-se se scoboară repede prin munții Pilugul Mare (1.756), Pilugul Mic (1.532) și Văcăria (1.531) către valea locuită a Jiului Românesc deoparte (S) și către grupul de vârfuri pleșuve Tulișa (1.797) de altă parte, masiv adiacent al Custurei.

Valea Buții, care hotărăște la S culmea Custurei, este afluent pe stânga al Jiului Românesc. Ea oferă unul din cele mai rapide, comode și splendide drumuri de acces în Retezat, de oarece dela satul Câmpul lui Neag până în vârful Păpușei pe această cale sunt numai 22 de km. Apoi, deși glaciară și în pantă mare, este lipsită de bolovanișul formidabil care extenuază mersul în restul masivului. Pentru turism Valea Buții este prima și cu tot dinadinsul de recomandat.

Deosebită ca formă generală de a Galeșului, însă întru totul asemănătoare ca înfățișare haotică, Custura a suferit o glaciație, al cărui apogeu n'a mai fost întrecut nicăieri decât de grupa Zănoaga-Judele-Sglăveiu-Bucura-Peleaga. Carapacea de ghiță care o acoperea, se întindea neîntrerupt până la marginea de E, în Custura Văcărei (2.240), munte



Foto Mihai Haret

Valea Soarbilor. Dolinele din fața unei morene de stadiu III văzute de pe versantul drept. În față stânca zisă a „Berbecilor” cu striile sale.

cu trei, patru picioare enorme, unde întâlnim terenuri felurite ca aspect și constituție, cu forme care merg de la creste — sau custure cum li se zice în regiune — ascutite și uzate, cu forme veritabil alpine — chinuitoare de parcurs, fiind formate de uriașe grămădeli de blocuri sparte și mișcătoare, până la platoul arid de piatră întrerupt de colțuri ieșinde, de văgăuni periculoase ori de nepătrunse păduri de jnepeni, și trecând prin cercul simplu sau complex, prin valea suspendată cu trepte abrupte, printre zăvoare, umere de ghețar. etc. astfel că excursionistul se află și aci, peste tot, în luptă cu greutatea care-l ține într-o încordare continuă. Aceasta este probabil și una din cauzele care fac, ca regiunea să fie cea mai puțin vizitată din întreg Retezatul, mai ales că este în afară de calea obișnuită și totodată prea departe, de vreme ce drumul de acces pe Râul Bărbat, lung și la început puțin variat, devine în partea superioară foarte greu. De aceea, apariția unui grup de excursioniști face totdeauna senzație printre puțin numeroșii ciobani, cari în multe cazuri sunt chiar ostili. Astfel din satele Serelu, Hobița, Râubărbat sau Valea Lupului, care corespund la poale acestei culmi, distanța până în vârful Custura este de 42 km., pe când din satul Râudemori în vârful Retezat, nu avem, după cum am arătat, decât 32 km.; sau din satul Câmpul lui Neag în vârful Păpușii 22 km.

Culmea aceasta, spre a fi bine cercetată, reclamă un minimum de trei zile de mers.

c) Culmii a treia — a Drăcșanului — care trebuie denumită Retezatul Mic, îi zicem culme, numai pentru sistematizarea descrierii noastre. Altfel, ea nu are nimic comun cu ceea ce se înțelege prin culme muntoasă, fiind mai mult un grup cu o topografie destul de complicată, cu munți cari, la prima vedere par a nu avea nici o legătură între ei și udată de văi care aparțin mai multor bazine. Începând din Judele și Bucura care-i sunt munții de căpetenie ea se întinde la început d'alungul, prin lanțul mai subțire al Pelegii, între Văile Bucura-Peleaga, după care coboară lărgindu-se considerabil pe lângă Lăpușnicul Mare al cărui versant stâng îl constituie, făcând împreună faimosul ocol al Retezatului Mare, în jurul căruia excursionistul, parcurgând munți și vârfuri nenumărate, se învârteste timp de trei zile continui, până la capătul Borăscului, când părăsește masivul, descoperind aproape la fiecare pas admirabile puncte de vedere asupra vârfurilor și creștelor Retezatului central.

Să revenim în culmea Galeșu, pe lanțul Retezat, la punctul 2.251 m., de unde o creastă de piatră în linie dreaptă, de numai 750 m., lungime, ne duce în primul vârf Bucura (2.436). (Din vârful Retezat în vârful Bucura, mergând repede, se pune o oră și jumătate). Din vârful Bucura însă, cobo-



Foto Mihai Haret

Stâna din Valea Soarbelor și morena frontală

râșul spre S în valea cu acelaș nume este foarte greu. De aceea, mulți, pentru a trece în Valea Bucurii, se feresc de această degringoladă, înapoiindu-se la cota 2.251, de unde scoboară în fundul Văii Stânișoara, iar prin peretele care închide valea escaladează o pantă excesivă de un bolovăniș enorm, asemănătoare cu cele mai grele ascensiuni, spre a ajunge pe creastă la pasul de picior zis „Poarta Bucurii” (2.250), una din cele două treceri posibile de pe versantul nordic în cel sudic. Cea-laltă trecere, care cu oare care silință este practicabilă și cailor, vine direct din Valea Isvorul Pietrile prin gâtul numit „Curmătura Bucurii” (2.140) și coboară d'a dreptul la lacul Bucura după 6 km. de parcurs, de la lacul Pietrile. Curmătura Bucurii este punctul cel mai înalt pe care-l pot atinge caii în Retezatul Central.

Din Curmătura Bucurii, prin al doilea vârf Bucura (2.380), căruia i se mai zice și Custura Bucurii, putem sui — în trei până la patru ore — în vârful Peleaga (2.511), cel mai înalt munte din întreg masivul. Peleaga este însă, după cum am arătat, un adevărat lanț muntos compus din două enorme vârfuri vecine (2.511, 2.509). El formează versantul drept al Văii Peleaga, în realitate un uriaș circ alungit și complex cuprinzând alte trei circuri secundare îndreptate către E și două lacuri măricele, cel mai de sus aflându-se situat la 2.122 m.

D'alungul versantului drept al lanțului Peleaga, curge celebra Valea Bucurei, cu cel mai colosal amfiteatru din câte se cunosc în toți Carpații Meridionali și cu ciroul glaciari cel mai complex. Are mai bine de 3 km. lărgime, 8 km. lungime și cuprinde cele mai frumoase și numeroase lacuri: șese mai mari, pe terase sau în fundul văii, și multe mai mici, prin firidele laterale suspendate pe abrupte. Șese circuri simple, scobite pe de lături în pereții înconjurători îi complică încă înțelegerea morfologiei. Cine vizitează Retezatul, trebuie să vadă Valea Bucurei, regiune de căpetenie a masivului. Pe thalweg ea prezintă două serii alăturate de circuri și trepte care se unesc într'o singură vale la 4 km. distanță de la „Poarta Bucurii”. În jos, devine o veritabilă vale glaciară în U, cu trepte și cu tot felul de indicii asupra curgerii ghețarilor. Astfel pe valeda principală întâlnim patru trepte perpendiculare, fiecare de câte 50 până la 70 m. înălțime. Apoi morene, roci mutonate și striate, zăvoare, umere de ghețar, blocuri eratice, etc. Nimic nu lipsește din colecție. În dreapta — sub Judele — la 2.210 m. alt. se află o imensă cuvetă glaciară închisă, uscată vara ca și toamna, însă plină cu apă din zăpezi primăvara. În stânga sus, la 2.190 m. alt. sub vârful Bucura, se află asemenea o cuvetă, lacul Bucura de la poalele Pelegii situat la 2.110 m. alt. cel mai întins din Retezat, având aproape 11 hectare suprafață și o adâncime maximă d



Foto Mihai Haret

Vedere generală din vârful Retezat (2.484) spre Valea Râului Mare din culmea Zănoaga. Se vede Valea Gemenilor, Tăul Negru și lanțul din dreapta al Râului Mare.

m. este despărțit de thalwegul văii printr'o înaltă terasă orizontală. Lângă lac se află un adăpost de piatră, în care pot încăpea trei persoane. Valea Bucurii, ca multe alte văi din masiv, are caracterul alpin mai ales din cauza suprasăpării prin ghețari care i-au lărgit circurile și i-au redus munții până în a-i transforma în abrupte verticale terminate prin *custure* ascuțite, al căror profil în dinți de fierăstrău, este una din caracteristicile crestelor alpine.

O descriere mai amănunțită a acestei văi de neuitat, care numai pentru o bună vizitare și cunoaștere necesită cel puțin două zile de umbrelt, nu se poate face într'un studiu cu spațiu limitat. De aceea, ne vom opri aci, încredințați că din cele ce am spus se desprinde suficient aspectul ei unic și în adevăr fantastic.

Versantul drept al Bucurei este constituit din munții Judele (2.382), Vârful Sașilor (2.320) și lanțul Sglăveiul (2.346, 2.301) care țin de culmea Zănoaga. La punctul 1.580 sub fosta stână a Pelegii din Poiana Peleaga (1.620) (dist. dela Poarta Bucurii în Poiana Peleaga 10 km.) ca și dedesubtul fostei stâne a Bucurii (1.638), ambele dispărute azi, într'un fund de vale ca și orizontal, dar în mijlocul unei chei adânci de circa 40 la 50 de m., Bucura se unește cu Peleaga, pentru a da naștere Lăpușnicului Mare, al cărui versant drept este mărginit tot de Sglăveiul. Resturile glaciare sunt și la această altitudine joasă evidente și caracteristice.

Spre exemplu, în Poiana Pelegii este un frumos bloc eratic, iar mai sus pe văi — deoparte și de alta — morenele ca și intacte, dau impresia că ghețarul abia s'ar fi topit.

Din Poiana Pelegii, coborâm în valea măricică ce poartă același nume, pe care o trecem pentru a urca dincolo marele munte Păpușa, spre stâna lui de oi (1.780) d'asupra căreia este o frumoasă morenă. Din acest punct se desfășură una din cele mai minunate vederi asupra masivului. În fund către NW, adică chiar în față — perpendicular pe privitor — se vede magnifică Valea Bucurei cu crestele înconjurătoare și munții asemănători unor fantastice grămezi de bolovani spărți; către NE avem diacloza lărgită dintre cele două vârfuri mari ale Păpușei (2.491, 2.229), care face legătura între lanțurile Peleaga-Custura și, pe care eroziunea luptă s'o transforme în vale. Jos, în dreptul celui ce observă, se află limita superioară a pădurii; iar și mai jos în vale, chiar sub stână, vedem locul unde se reuneau în trecut ghețarii din Bucura și Peleaga, astfel că pe la 1.420 m. morenele lor se întâlnesc chiar în thalwegul Lăpușnicului Mare. Până la această din urmă altitudine panta văii merge foarte domoală; mai jos însă, încep salturi mari pentru a intra deodată în cheea strimță, care era probabil ultima fază a ghețarului. „Și aci suprasăparea este evidentă — scrie de Martonne — astfel că micile circuri ale Sglăveiului rămân sus-



pendate; ghețarii pe cari-i adăposteau ele nu ajungeau probabil până în marele ghețar al Lăpușnicului. Păcat că mantaua continuă de păduri nu permite aci studiul morenelor rămase, ca la Pietrile”.

Am spus că acum pe Păpușa întâlnim șisturi de ardezie, probabil din secundar; regiunea întreagă este deformată de granitul risipit pe coasta și spinarea muntelui și care provine din morenele ghețarului, ce cobora până dincolo de 1.400 m., după cum am arătat mai sus. Tot din acest punct se vede și platforma scobită de circuri (unul mare și complex, altele trei mai mici) a Borăscului, iar mai departe Galbena cu un frumos circ, ne dă și din partea sudică, ideea de întinderea enormă pe care a atins-o glaciația peste tot în acest masiv.

De la stâna Păpușa, printre negre păduri de jnepeni care acopăr suprafețe considerabile, suim pe plaiu la 1.880 m. până într'un vârf secundar (1.951) al Păpușii, cam pe unde răspunde și poteca prin Valea Buții, care vine de la Câmpul lui Neag. Acum vedem bine începuturile cercului rămas neterminat al acestei văi tinere. Intru cât privește unitatea și continuitatea masivului, de nicăieri ca din numitul vârf nu ne putem da mai bine seama de acest fapt, capital din punct de vedere geografic.

De pe Păpușa tot pe creste și versante superioare, trecem prin vârful Buții (1.977), prin două vârfuri ale muntelui Drăcșanul (2.077, 2.018), iar pentru apă rece suntem nevoiți să scoborâm tocmai la stâna Drăcșanului (1.733) de unde urcând iarăși, trecem peste valea cu acelaș nume și intrăm pe Albele, munte calcaros, cu o floră luxuriantă, din vârful căruia vederea este foarte întinsă. La N asupra Retezatului Mare; la S asupra Cernei, Pietrei-Cloșanilor și platoului Mehedinți; la E asupra Parângului, iar în față ca un paravan, asupra muntelui Oslia, din care își trage începuturile Jiul Românesc.

Mai departe poteca urmează tot pe spinările întinse ale Albelor, Stănuleților Mici și Mari și pe Piciorul Iorgovanului, toți munți enormi de un calcar compact uneori lustruit, alteori fărâmițat mărunț de tot, pe care — mai ales după Retezatul Mare — se umblă cu foarte multă ușurință. Ei prezintă hornuri, doline, pante alunecoase înclinate, toate cu aspectul și caracteristica formațiilor calcaroase și sunt în bună parte acoperiți de aceleași păduri pitice de jnepeni, în timp ce pădurea mare se ține cam tot la 1.740 până la 1.760 m. alt. (Aproape de vârful Stănulețul Mare, ca o interesantă curiozitate, semnalăm o dolină în diametru de circa 40 m. și în adâncime de circa 30 m.)

Acum pătrundem pe Soarbele, munte relativ mic, căci nu depășește 2.000 m. alt.; piciorul lui stâng posedă o scară de doline și doline în formație, deși este din șisturi cristaline. Probabil, însă că aci calcarul este imediat dedesubt la o mică adâncime. Suntem d'asupra cunoscutei văi a Soarbelor, cea

mai caracteristică din masiv după Bucura. Pentru poposire, fiindcă pădurile abia ating acum 1.600 m. alt. trebuie să coborâm tocmai la 1.550 m., la stâna din Soarbele, ceace nu strică, de oarece avem ocazia de a vedea o gigantică morenă frontală înaltă de peste 100 m. Ghețarul cobora în această vale până la 1.200 m. (Distanță din Poiana Pelegii la stâna Soarbele 25 km.)

Valea Soarbelor este caracteristică, atât prin constituție cât și prin urmele de glaciație ce a păstrat. Hidrografia ei, ca în toate regiunile glaciare, este paradoxală. Întâlnim, spre exemplu, un râuleț abundent, care urmează cu repeziciune creasta morenei, pe când depresiunile de-o parte și de alta sunt complet uscate. Circurile însă, sunt mult mai domoale; ele nu se mănâncă așa ca în Retezatul Mare; în schimb, avem de a face cu doline, cu strii care sunt începuturi de lapiez pe lângă diacaze, etc. De aceea Valea Soarbelor merită întreaga atenție a cercetătorului. Ea a fost bine studiată de profesorul de Martonne.

Suind versantul drept al Văii Soarbelor, suntem chiar pe creasta care privește în Valea Cernei, deci la marginea de S a masivului. De aci ne îndreptăm către colțul său SWestic prin Cracu Mănesii, Surul, Paltina și Ghirdomanul, munți stâncoși, abrupti, cu distanțe lungi de parcurs și cu vederea deschisă pe întreg orizontul. Din Paltina încep acele faimoase platforme ale Borăscului care se văd fără întrerupere și în continuare cu Retezatul în cât nu s'ar crede că între ei există depresiunea formidabilă de aproape 1.000 m. adâncime și 2.000 lățime a Lăpușnicului Mare. Astfel că de pe aceste plaiuri înalte ne putem da seama, că teoria savantului de Martonne corespunde în adevăr realității.

Cu Borăscu am atins cursa finală în Retezatul Mic, până în Valea Lăpușnicului Mic, și ea glaciară. Descrierea mai în detaliu a acestui grup muntos ar necesita întinderea unui volum, de oarece cuprinde munți mari, interesați, cu văi numeroase, formații demne de semnalat și cu o viață pastorală mai activă ca în Retezatul Mare.

Denumirea de culmea Drăcșanului, nu este a noastră. O ținem de la un baci bătrân, de la stâna din Soarbele, care ciobănea în masiv de peste 40 ani și care-l cunoștea bine, dar mai ales inteligent. Un adevărat prototip al topografului geograf înăscut, căci acela era cioban adevărat, din vechea rasă a ciobanilor din tată în fiu, rasă azi aproape stinsă. Totuș, ca geograf, nu credem că denumirea de culmea Drăcșanului este potrivită — ci numai reamintită ca istoric — iar mai nemerit cu situația de fapt, trebuie să se zică acestei părți gruparea muntoasă Retezatul Mic, cum de altfel am și desemnat-o. Contrariu culmei Custura, în Retezatul Mic, toponimia este precisă și bine dezvoltată; totul este ca excursionistul să nu se lase fi indus în eroare de către ciobanii întâmplători de azi, cari se schimbă de la un an la altul și cari

adeseori sunt incapabili să dea cele mai simple lămuriri.

Ca timp, pentru cunoașterea Retezatului Mic sunt necesare minimum cinci zile.

d) Culmea Zănoaga, ultima din Retezatul Mare, care formează întreaga parte de SW a masivului este asemenea o regiune glaciară extrem de întinsă, cu distanțe lungi și obositoare, cuprinsă între Valea Bucurei și Lăpușnicul Mare către E, SE și S și între Valea Gemenilor la N și E. Ea posedă numeroase lacuri, dintre care Tăul Zănoaga cu puțin nu atinge ca mărime lacul Bucura, căci are aproape 9 hectare suprafață.

Culmea cuprinde două lanțuri glaciare importante: primul uriaș, citat, ce se întinde dela N la S prin Judele (2.382, 2.239), muntele Sașilor (2.320) și Sglăveiu (2.346, 2.301), — cu mai multe lacuri — munte mare și ramificat, care mărginește la stânga Lăpușnicul Mare și la dreapta Valea Judele, ce se varsă tot în Lăpușnic; și un al doilea foarte prăpăstios, deși nu atât de înalt, lung în linie dreaptă de peste 10 km., este al Zănoagei (2.262), ramificat la capăt în Zănoaguța (1.786), Zlata (2.151) și Radeș (2.144). Indreptat cam dela E la W, el numără nu mai puțin de vreo zece lacuri pe ambele versante. La Zănoaga este un adăpost de vânătoare.

Culmea Zănoaga fiind foarte departe este greu de vizitat; de aceea e mai puțin cunoscută. Noi înșine, am cercetat-o sumar; prin urmare nici n'o

putem descrie mai în detaliu. Cel puțin patru, până la cinci zile de umblet activ, sunt necesare pentru buna ei cunoaștere.

**CONCLUZIE.** — La finele capitolului „privire generală” am rezumat în câteva rânduri personalitatea geografică a Retezatului. Nu vom reveni.

Acum nu ne mai rămâne decât să completăm acea concluzie, constatând:

că, glaciația cuaternară care a lăsat urme viguroase în Retezat, este de un folos practic covârșitor prin mulțimea lacurilor de munte cărora le-a dat naștere, element turistic atractiv de prim ordin;

că, studiul științific al masivului este mult înapoiat și îngreunat — mai ales prin insuficiența cartografiei — așa în cât un vast câmp de cercetări rămâne deschis viitorului;

că, din punct de vedere biologic, Retezatul este încă foarte bine conservat și înființarea unui Parc Natural este mai mult decât nimerită, și

că, în ceea ce privește turismul, totul este de făcut, fiind în această privință un masiv ca și virgin; de aceea încheiem cu dorința de a vedea cercetători mulți la asaltul lui, astfel ca munții României să devie mai bine cunoscuți și deci cu mai mult folos parcurși.

MIHAI HARET

*Președintele Touring-Clubului României*



Desen de I. Gesticone