

# EDUCAȚIA POPORULUI ÎN ALTE ȚĂRI

A D A U S

## Educația poporului în Finlanda <sup>1)</sup>

II. ȘCOLI POPULARE SUPERIOARE. — Încă în 1860, Yrjö Koskinen, un profesor de istorie, și alți prieteni ai Educației Poporului din Finlanda au cerut înființarea de școli populare superioare după sistemul danez, și după 20 de ani s'au pus în practică planurile pentru asemenea așezăminte. «Kansanvalistusseura» (Societate pentru înaintarea educației poporului) a luat inițiativa, și în 1889 s'au înființat întâiele școli populare superioare în țara noastră: o școală cu limbă fineză la Kangasala, mai cu seamă de cusut pentru fete, și o școală cu limba suedeză la Porvoo, care la început a fost o școală de seară, dar mai târziu s'a dezvoltat într'o școală populară superioară în toată regula.

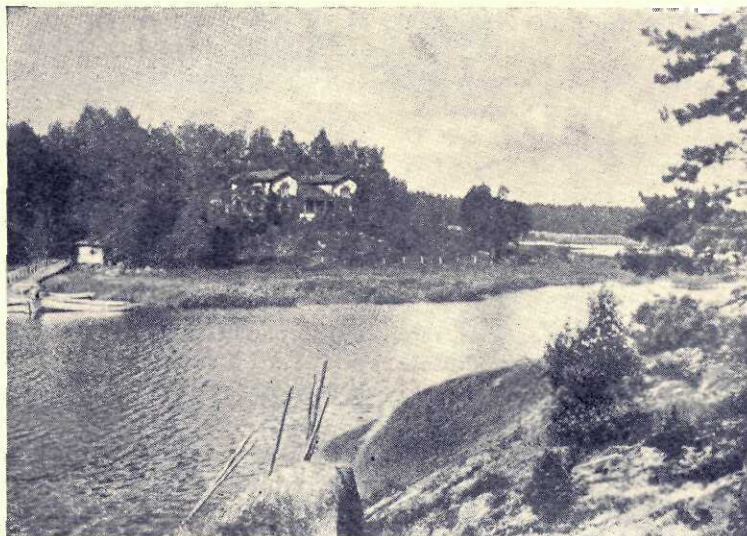
La începutul decadei următoare, când a început să se simtă apăsarea rusească, un nou îndemn s'a dat pentru înființarea de școli populare superioare. Societăți de studenți au dat ajutoare de studiu unora dintre membrii lor, ca să-i poată măsura să studieze în Scandinavia, și mai cu seamă în Danemarca. La întoarcere ei au procedat la întemeierea de școli asemănătoare. Două așezăminte de limbă suedeză și-au început lucrul în toamna anului 1891, iar în toamna următoare

s'au deschis patru școli populare superioare cu limbă fineză. De atunci s'au deschis aproape în fiecare an câte una nouă în toată țara. Patru din ele au fost închise. Astăzi se găsesc 54 de școli populare superioare active, 40 cu limbă fineză și 14 cu limbă suedeză. Fiecare provincie își are școala populară superioară proprie, inclusiv Laponia. În regiunile de graniță delarăsărit funcționează opt.

În școlile populare superioare profesorii cât și studenții sunt interni; studenții primesc pensiuie completă. Profesorii și elevii școlii alcătuiesc astfel oarecum o mare familie care se găsește, atât cât ține timpul de studiu, legată la un lucru cultural de dimineață până noaptea târziu. Materiile de studiu în școlile populare superioare fineze sunt mai cu seamă următoarele: religie, literatură, istorie — națională generală și a bisericii — chestiuni sociale și economie politică, științe naturale, agricultură, geografie, igienă, aritmetică, contabilitate, meserii, economie domestică, cânt și gimnastică.

După cum se vede, școlile populare superioare fineze se deosebesc de școlile daneze, în care învățământul se mărginește de cele mai multe ori la subiecte de cultură generală. În școala populară superioară fineză, instrucția și aplicația cuprind preocupările practice curente în viața de toate zilele cum e meseria pentru băieți, cusutul, țesutul și gospodăria pentru fete. Mai mult încă, de când s'au făcut întâiele școli complete, ideea co-educației a câștigat atare popularitate încât nimeni nu s'a gândit să organizeze așezăminte deosebite pentru băieți și fete, așa că învățământul este coeducațional și același pentru ambele sexe.

Ca o urmare la aceasta școlile au nevoie de clădiri încăpătoare pentru adăpostirea și a unora și altora, cu mai multe săli de studii, săli de lectură cu biblioteci, ateliere pentru



Casa pictorului Topelius, din insule

un meșteșug și croitoria și atelierie pentru pregătirea meselor și pentru instrucție. Dacă numărul studenților trece de o sută, după cum e cazul în multe școli, acestea mărește foarte mult întinderea clădirilor. În anul școlar 1927—1928, numărul elevilor înscriși în școlile populare superioare ale țării a fost următorul: în cele 39 de școli cu limbă fineză 2.455, și în cele 14 cu limbă suedeză 521, sau la un loc 3.976. În aceeași perioadă numărul profesorilor reguțați a fost următo-

rul: în așezămintele fineze 93 de bărbați și 130 de femei, adică un total de 223, și în cele suedeză 26 de bărbați și 22 femei, adică în total 48, sau la un loc împreună 271.

Proprietarii școlilor populare superioare sunt așezămintele alcătuite în acest scop; unele sunt proprietatea unor societăți și una este o fundație. Nici una nu e proprietatea unor persoane particulare. Fiecare din ele a fost rezultatul unei dorințe locale de educație mai mare și a fost de fapt întreținută în întregime prin contribuții de bună voie ale poporului, în întâia perioadă a existenței lor. Până la 1907 școlile n'au primit nici o subvenție dela Stat. E adevărat că începând dela 1894, ele au avut o mică subvenție de Stat pentru predarea materiilor practice, dar atunci ele trebuiau să se numească școli de pregătire pentru economia domestică. Parlamentul Finlandei independentă regulat definitiv subvenționarea școlilor populare superioare printr'o lege votată în 1926, care are următoarele dispoziții:

Școlile populare superioare vor primi următorul ajutor dela Stat:

<sup>1)</sup> Vezi Boabe de grâu Anul III, N-rele 1-2.



1. O subvenție anuală de bază de 50.000 de mărci. Dacă școala este așezată într'un ținut de margine sau într'un district sărac, subvenția poate fi sporită cu 20%.

2. O subvenție anuală în proporție cu numărul elevilor, 900 de mărci de fiecare elev care are limita de vârstă minimă prescrisă, întrucât numărul lor nu trece peste o sută, după care subvenția e de 600 de mărci de fiecare student.

3. Se dau sporuri progresive profesorilor cu 5, 10 sau 15 ani de serviciu fără greș, celor cu pregătire academică sau certificate oficiale 1.000 de mărci, celorlalți 750.

4. În scopul înzestrării cu clădiri proprii se acoperă 20% din costul întregii clădiri, sau dacă școala e așezată în ținuturile de margine sau într'un district sărac, 30%. Pentru întreținerea clădirilor se dă 1% din valoarea lor; evaluarea e făcută de guvern.

Pentru inventarul casei se acordă 23 din cost.

Experiența a arătat că în general această subvenție de Stat acoperă abia ceva mai mult de 40% din cheltuielile generale ale unei școli populare superioare; de aceea s'a ridicat problema necesității sporului acestei subvenții.

Alte condiții pe care școlile trebuie să le împlinescă pentru ca să obțină subvențiile arătate mai sus, sunt o perioadă obișnuită de studii de cel puțin 24 de săptămâni (cursurile încep de obicei la 1 Noemvrie), numărul de studenți în doi ani consecutivi cel puțin 30 și profesori competenți.



Piața și monumentul lui Topelius din Vaasa

### III. AȘEZĂMINTE

**MUNCITOREȘTI.**—Întâiul așezământ muncitoresc din Finlanda a fost înființat în 1899 la Tampere, care e cel mai tipic din orașele industriale. Înainte mergătorii acestor așezăminte au fost cursurile pentru lucrători făcute la școlile populare superioare, precum și cursurile de seară și inițiativele asemănătoare în mai multe orașe. Mai multe alte orașe au urmat pilda lui Tampere, și mai târziu alte centre industriale și ținuturi cu o populație deasă au făcut la fel, așa încât astăzi există 37 de așezăminte de limbă finlandeză și 4 de limbă suedeză. E vrednic de luat în seamă că partidul muncii în adunarea delegaților lui dela 1899 luat o atitudine favorabilă ideii.

O caracteristică a așezămintelor muncitorești este că la început ele au fost înființate ca așezăminte comunale, cu toate că altele s'au ivit mai târziu din inițiativa unor societăți de ajutor care, firește, erau în cea mai strânsă legătură cu trebuințele și împrejurările muncitorești. De altminteri, statutele acestor așezăminte prevedeau în general că ele trebuie să fie libere de orice preocupări religioase și politice, adică

în afară de orice credință, și năzuiau în învățământul lor către un spirit neatârnat de cercetare științifică. În același timp ele urmau să fie cu toate acestea școli elementare. Mulți lucrători meseriași și altă populație săracă se gândeau în orele libere să-și îmbogățească cunoștințele în anumite materii, ca limba maternă, compunerea, aritmetica, contabilitatea, etc. În unele așezăminte clasele de discuție erau împreunate cu conferințe, cu reviste și notițe despre cărți, care să facă în stare pe ascultători să-și adâncească pregătirea. Cursurile de studiu, care de obicei aveau dela 15—25 membri, au dezvoltat mai târziu un sistem mai eficient de învățatură. Printr'o metodă mai intensivă aceste așezăminte caută să cultive printre membrii lor o atitudine liberă de prejudecăți și critică.

Potrivit legii fiecare așezământ muncitoresc trebuie să aibă o bibliotecă; unele din ele au biblioteci circulante foarte însemnate, în care cele mai de seamă cărți aduc literatură instructivă. O formă deosebită a vieții așezământului sunt fră-

țiile care sunt adesea societăți înregistrate. Ele pun la cale serii de conferințe, recitări, numere muzicale, reprezentări de teatru și dansuri. În anii din urmă au ajuns să pândite și populare excursiile și multe așezăminte au tabere de vară.

Perioada de studii în așezămintele muncitorești începe în Septembrie și ține 26 de săptămâni. Cele mai obișnuite ceasuri de studiu sunt între 6 și 9 seara. În multe așezăminte deopotrivă și duminicile ziua. Profesorii sunt plătiți cu ora și numai di-

rectorii au salarii fixe. În general nu se dau examene și nici certificate de studiu.

Taxele de curs sunt foarte mici în toate așezămintele, iar unele n'au taxe de fe. Potrivit legii votate la începutul lui 1927, o jumătate din cheltuielile așezămintelor e acoperită de guvern. Cealaltă jumătate e plătită de comună și în câteva cazuri de o societate de ajutor.

În 1919 s'a înființat o organizare centrală, Uniunea așezămintelor muncitorești. Ea a ținut până acuma congrese cu delegați la fiecare trei ani, organizând, pe lângă ele, o serie de zile de studiu în Kuopio, ultima vară pentru întreaga țară, și punând la cale o excursie în Suedia în legătură cu asociația pentru educația lucrătorilor. Trebuie să amintim că atât profesorii cât și studenții așezămintelor dreptul să trimeată delegați la adunările generale amintite mai sus.

**IV. CONFERINȚE.**—Încă din 1860 studenții au început să țină conferințe populare atât la țară cât și la oraș. Societatea pentru înaintarea Educației publice, înființată în 1874,



a sprijinit această operă de dezvoltarea educației poporului, mai ales prin secțiile societății în diferite părți ale țării. Întâile asociații de muncitori, întemeiate pe la 1880 au întocmit cursuri prin conferințe pentru adulți. Când s'au ivit întâile școli populare superioare pe la 1890ele au avut partea lor în dezvoltarea mișcării conferențiare la orașe.

Când s'au înființat societățile de educație ele au început să introducă și conferințe în programul adunărilor și festivalurilor. Câteodată ele au organizat și zile regulate de conferințe sau chiar săptămâni, când s'au ținut un număr mai mare sau chiar serii întinse de conferințe cu subiecte date.

Guvernul a sprijinit activitatea mișcării de conferințe științifice populare, punând în 1906a dispoziției societății pentru înaintarea educației poporului 25.000 de mărci. În felul acesta mișcarea a putut să aibă mai mulți conferențieri competenți. În 1920guvernul a dat în acelaș scop o subvenție de 100.000 mărci sub supravegherea serviciului de Stat al conferențiarilor. În 1927, când această subvenție a crescut la 200.000 mărci, s'au ținut 1.701 conferințe de către 187 de conferențieri.

Cele mai multe din conferințele ținute au urmărit opera de înaintare a culturii, posibilități de educație și studiu, chestiuni sociale, literatură și artă, precum și istorie. 44% din conferențieri au avut o pregătire academică, iar ceilalțau fost învățători de școli elementare sau persoane particulare.

## V. BIBLIOTECILE

LE. — Bibliotecile publice în folosul mamei mulțimi a poporului finlandez au fost înființate numai decât după 1840. De la 1900această operă a fost mult înrăutățită de activitatea bibliotecară a Statelor-Unite Americane. Numărul bibliotecilor într'o țară rar populată este proporțional mare, dar majoritatea bibliotecilor sunt de mici dimensiuni. Ca un inel de legătură în sprijinul bibliotecilor împărțiate lucrau mai înainte anumite asociații: «Kansanvalistusseura» (Societate pentru înaintarea Educației poporului); «Soumen Kirjastoseura» (Societate de bibliotecari a Finlandei) și Svenska Folkskolans Vänner (Prietenii școlilor populare suedeze), pentru că atunci când Finlanda eră unită cu Rusia guvernul nu sprijinea regulat această operă. De când țara s'a făcut neatârnată Parlamentul a votat subvenții pentru bibliotecari și a înființat biurul de Stat al bibliotecii ca să supravegheze această activitate în toată țara. Prin legea votată în 20 Aprilie 1928, pusă în aplicare de la începutul lui 1929, s'a organizat activitatea bibliotecară a Statului în chip permanent.

Printru legea bibliotecilor activitatea bibliotecară guvernului e condusă de un serviciu de Stat al bibliotecilor. Acest serviciu reprezintă diferite organizații culturale și colaborează

cu Ministerul Educației. Biurul de Stat al bibliotecilor lucrează sub direcția serviciului de Stat. Cursuri de pregătire pentru bibliotecari, de o durată de trei până la patru luni, s'au organizat de două ori în Finlanda. În afară de ele s'au ținut mai multe cursuri de una sau două săptămâni în diferite părțiale țării pentru bibliotecarii de Stat.

Printru legea bibliotecilor toate bibliotecile care aparțin comunelor primesc subvenții de la Stat dacă aduc dovada că îndeplinesc condițiile prevăzute. Aceste condiții cuprind prevederea unui impozit de cel puțin 50 de pennis pe cap de locuitor. Statul dă un ajutor de 50% din cheltuielile pentru cărți, salarii, chirii, etc. Ajutorul de Stat către comune nu trebuie să treacă peste 30.000 de mărci, și se înțelege de la sine că bibliotecile mai mici primesc proporțional mai mare ajutor decât cele mari. Ajutoare speciale de Stat se acordă pentru ridicarea de localuri de bibliotecari. Asociațiile de bibliotecari primesc și ele oarecare ajutoare de la Stat, dar însemnătatea lor pusă alături de a bibliotecilor comunale este astăzi mică.

Colaborarea între diferitele bibliotecari nu este încă organizată în Finlanda. Sfera cea mai largă de activitate a unei bibliotecari nu trece dincolo de limitele comunei. Legea bibliotecilor prevede subvenții adiționale speciale acelor bibliotecari care lucrează și ca bibliotecari de district, dar faza aceasta a activității bibliotecare are să se desvolte probabil numai de aici încolo.

Treizeci și opt de orașe din Finlanda își întrețin astăzi propria

bibliotecă. Cea mai mare dintre ele este bibliotecara din Helsinki cu patru secții. Pentru bibliotecara principală s'a clădit în 1880 un local anume La sfârșitul lui 1927 numărul cărților era de 151.588 și în acelaș an numărul cărților împrumutate 704.161. Bibliotecile din multe alte orașe au și ele clădiri proprii ridicate adesea în parcuri cu ajutorul donațiilor. Cele mai însemnate sunt bibliotecile din Turku și Tampere.

Nu există statistici bune decât pentru bibliotecile cari primesc ajutoare de Stat. Numărul lor a fost în 1928 de 719. Mai există câteva sute de bibliotecari care n'au cerut ajutor de la Stat sau n'au putut să îndeplinească cerințele ca să-l obșie. Astăzi sunt în Finlanda 31 comune rurale, dintre care unele sunt destul de mari. Bibliotecile sunt conduse de cele mai multe ori de învățătorii ca activitate anexă timpului școlar.

Interesul față de bibliotecari foșn întreaga țară mai mare sau mai mic, cu toate că înființarea unui așezământ care vrea să răspundă la toate cererile raționale și să fie la înălțimea așteptărilor e destul pentru o dezvoltare normală.

din englezește de EMANOIL BUCUȚA

2. CASTREN



Biblioteca din Turku



# INSTITUTUL SOCIAL ROMAN

*POLITICA CULTURII* (N. Iorga, G. Brătianu, Dragoș Protopopescu, N. Bagdasar, M. Sanielevici, Al. Cludia, P. Panaitescu, Traian Brăileanu, D. I. Suchianu, G. Antonescu, M. Ralea, F. Ștefănescu-Goangă, C. Kirițescu, C. Rădulescu-Motru, G. Ionescu-Sisești, V. Vâlcovici, Paul Negulescu, V. N. Madgear, Andrei, Mircea Djuvara, I. Petrovici, E. Racoviță, Emanoil Bucuța, I. Simionescu, Ion Marin Sadoveanu, G. Breazul, Tudor Vianu, Eugen Filot, Müller, D. Guști) 558 pag. . . . . . Lei 400

## TRANSILVANIA BANATUL, CRIȘANA, MARAMUREȘUL 1918—1928

O monografie puternică a pământurilor românești alipite țării prin hotărârea Adunării dela Alba-Iulia cu prilejul împlinirii a zece ani dela acest fapt. Scrisă de cei mai buni cunoscători ai problemelor și îmbrățișând toate domeniile, istoric, cosmologic, economic, etnografic și social, administrativ, cultural, 1582 de pagini în trei mari volume, cu nenumărate planșe în afară de text, diagrame, hărți, ilustrații, reproduceri colorate,

*Prețul celor trei volume 2000 lei (la administrația «Boabelor de Grâu»)*

Din cuprinsul numerelor viitoare: **Fundația Universitară Carol**; Biblioteca centrală din Blaj; Biblioteca Universității din Cernăuți; Biblioteca I. I. C. Brătianu; **Battyanaeum** din Alba Iulia; Institutul de istoria medicinei din Cluj; Colegiul național Sfânta Ana; Liceul Andrei Șaguna din Brașov; Școlile din Blaj; Tipografia din Blaj; **Așezăminte** din Muncitorești; Societatea română regală de geografie; Societatea femeilor ortodoxe; S. K. V. (societatea carpatină ardeleană); Liga Navală; **Monitorul Oficial**; **Muzeul de artă bisericească**; **Muzeul Alman**; **Muzeul Kalinderu**; **Muzeul săcesc** al Țării Bârsei; Muzeul Țării din Cernăuți; Muzeul Municipal al Chișinăului; Muzeul săcuiesc din Sfântu Gheorghe; Coloana Traiană; Teatrul Național din Iași; Castelul Peleş; Castelul Mogoșoaia; Conacul Ciocănești; Cetățile țărănești săsești; Mitropolia din București; Catedrala metropolitană din Sibiu; Palatul metropolitan din Cernăuți; Biserica românească din Sofia; Arhiva fonogramică; Turnu-Severin; Delta; Valea Prahovei; Dunărea; Piatra Craiului; Mangalia; Un sat din Basarabia; Copacul românesc; Parcuri și rezervații naturale; Grădinile Bucureștiului; Monumente românești la Stambul.

