

Crucea Roșie

Și în trecutul depărtat și în cel mai apropiat, îngrijirea bolnavilor și răniților se făcea până acum puțină vreme numai în câteva spitale în care personalul medical era ajutat de un personal voluntar alcătuit mai ales din călugări și călugărițe. Docu-

În realitate erăși aceasta, dar cauza primordială eră alta : rănitul bolnavul și personalul care îngrijea erau considerați ca fiind dușmani și deci, când cădeau în mâinile celeilalte armate, erau tratați mai mult sau mai puțin ca atari.



Palatul Crucii Roșii, din București

mente ne arată că la noi primele spitale, bolnițe cum se numiau s'au creat în mănăstiri.

Organizarea erăși sumară și insuficientă. Dar dacă eră așa în cece privește viața societății în timpuri obișnuite, de pace, o putem considera ca inexistentă în timp de războiu. Până chiar în războiul Crimeei (1854—1855) din această cauză, prea puțini din cei răniți și bolnavi se vindecau.

Cauza mai cu seamă a acestei mari pierderi de vieți și a suferințelor următoare acesteia, părea a fi o organizație insuficientă a serviciilor sanitare.

Unui elvețian, Henri Dunant, care a asistat ca spectator la bătălia de la Solferino (1859) și a văzut grozăviile câmpului de luptă, după ce bătălia s'a terminat, îi revine meritul de a fi schimbat această stare de lucruri. Întors la Geneva a convins pe câțiva concetățeni ai săi să formeze un comitet care să îndrepte această stare de lucruri.

Ideile frumoase propovăduite de acest comitet au fost așa de elocvente, propaganda a fost așa de bine făcută, încât o conferință de experți, de toate neamurile, s'au întrunit de la 26 la 29 Oc-

PREȘEDINȚII CRUCII ROȘII



Henri Dunant, întemeietorul Crucii Roșii
8 Maiu 1828—30 Oct. 1910



Principele Grigore Gr. Ghika
15 Iulie 1876—15 Febr. 1897



George Gr. Cantacuzino
9 Martie 1897—23 Martie 1913

tombrie 1863 la Geneva, pentru a căuțele mai potrivite mijloace de a veni în ajutorul răniților, acolo unde serviciile sanitare militare erau neîndestulătoare,

Conferința a elaborat o serie de rezoluții care au servit de bază la întemeierea unui mare număr de instituții menite a veni în ajutorul militarilor răniți.

Aceste rezoluții au constituit statutele fundamentale ale tuturor instituțiilor care s'au întemeiat. Iar comitetul de inițiativă care provocase conferința experților a servit la început de legătură între aceste instituții și a devenit în urmă Comitetul Internațional al Crucii Roșii, cu sediul la Geneva.

Primul act internațional, care a consacrat opera începută și prin care se recunoștea că rănitul și bolnavul nu mai erau beligeranți și că personalul spitalicesc era neutru, a fost convenția de la Geneva, de la 22 August 1864, la care au aderat 54 de State. România a dat adeziunea ei la 18/30 Noembrie 1874.

La 11 Iunie 1876, Ministrul de Răsboiu de atunci, Colonelul G. Slăniceanu, a adresat Principei Dimitrie Gr. Ghika următoarea scrisoare :

„Guvernul Român în anul 1874 a aderat la Convenția de la Geneva, încheiată în 1864 între mai multe State din Europa, în scopul de a veni în ajutorul răniților și bolnavilor militari în campanie.

„Mijloacele de care dispune administrația Răsboiului fiind foarte restrânse, pentru a se putea îndeplini scopul filantropic propus în toate Statele semnatare ale acestei convenții, s'a format prin inițiativa privată societăți pentru ajutorul răniților și bolnavilor militari în răsboiu, cari prin subscripții

voluntare ce au adunat au fost singurele în stare a procura ajutoarele suficiente.

„Consiliul de Miniștri, prin jurnalul încheiat la 7 crt. autorizând formarea unei asemenea Societăți în România și fiind cunoscut zelul și devotațiunea de binefacere, care, sub luminata Dvs. direcție, dau rezultate atât de satisfăcătoare, viu a vă rugă să bine voți Principe, a prins sarcina formării acestei Societăți și în țara noastră unde până astăzi nu există nici una.

„În speranța că Dvs. veți binevoi a lua această sarcină, am onoare a vă alătură un proiect de statute pe care, adnotându-le, vă rog a le înapoia spre a obține în urma înalta aprobare.

„Bine voți vă rugăm, Principe” etc...

În urma acestei adrese, Principele Dimitrie Gr. Ghika a convocat pe mai multe persoane de seamă și a format un Comitet provizoriu, care, prin procesul verbal din 4 Iulie 1876, a hotărât organizarea unei societăți de ajutor pentru militarii răniți în răsboiu, sub denumirea de societatea „Crucea Roșie din România”.

La 15 Iulie 1876, membrii fondatori ai Societății, întrunindu-se au ales primul consiliu general compus din următoarele persoane : Dimitrie Gr. Ghika, Nicolae Kretzulescu, Dimitrie A. Sturdza, C. A. Rosetti, Ion Ghika, Dr. P. Iatropol, Dr. C. Davilla, George Gr. Cantacuzino, Gr. C. Cantacuzino, Dr. Ar. Fotino, Hillel Manoach, Dr. I. Theodor, Colonel St. Fălcoian, Colonel I. Al. Dr. Athanasovici.

Președinte a fost ales Principele Dimitrie Gr. Ghika.

Statutele Societății au fost promulgate prin Înăl-



Ion Kalinderu
21 Iunie 1913—11 Decembrie 1913



Alexandru Marghiloman
7 Mai 1915—10 Mai 1925



Irina Câmpineanu Președ. onoare a soc.
Crucea Roșie 7 Mai 1915—2 Noem. 1920

tul Decret Domnesc No. 1744 din 8 Septembrie 1876.

Prin legea din 30 Decembrie 1906 s'a conferit societății personalitatea juridică.

Statutele din 1876, ne mai corespunzând dezvoltării ce a luat societatea, au fost modificate, cu aprobarea guvernului, în anul 1914,

Cu câteva zile înainte de a se fonda Crucea Roșie Română a început, la 20 Iunie 1876. războiul Sârbo-Turc.

Comitetul central a căutat să răspundă imediat scopului societății și a decis formarea a două ambulante spre a le trimite : una în ajutorul armatei turce, iar cealaltă în ajutorul armatei sârbe.

Guvernul otoman comunicând „că nu poate primi în armata sa ambulantele noastre pentru că deși a aderat la convenția de la Geneva, dar nu a luat nici o măsură spre a iniția armata la respectul ce se datorește acestei instituții” și „că ambulantele noastre pot merge în Serbia însă cu riscul și pericolul lor, deoarece guvernul nu ia asupra-și responsabilitatea de ceace s'ar putea întâmpla din cauza ignoranței trupelor sale”, nu s'a mai trimis ambulanță în Turcia.

Ambulanța destinată Serbiei a plecat din București la 13 Iulie 1876 și a ajuns la Cladova la 20 Iulie ; de aci prin Negotiu pornit la Zăiceasa-sind acolo la 24 Iulie. Colonelul Lechian care comanda armata din Timoca cerut ca ambulanța română să urmeze trupelor sale. După retragerea acestei armate la Brestovața-Bania, ambulanța primit ordin să trimită parte din personal la Alexinatz, iar parte la Ciupria, unde a funcționat dela 1 August până la 10 Septembrie îngrijind de răniți

și bolnavii aflați acolo. Personalul ambulanței a fost împărțit în două secții :

O secție a îngrijit spitalele din Ciupria, iar cealaltă secție a lucrat la punctele Nerikev-Han și Boboviște.

Ambulanța a funcționat neîntrerupt dela 1 August până la 7 Decembrie, îngrijind 6832 răniți și bolnavi.

Războiul Ruso-Turc a început la 12/24 Aprilie 1877,

Comitetul central a organizat 2 ambulante destinate să urmeze armata română și a înființat spitale temporare atât în apropiere de câmpul de operație cât și în București, unde a construit, în grădina spitalului Filantropia, 3 mari barăci cu 90 paturi și lângă Gara de Nord o baracă, spre a servi de adăpost răniților în timp de aglomerare până ce puteau fi transportați la diferite spitale.

În ajutorul societății, după intervenirea Comitetului central, au sosit din străinătate mai mulți medici și chirurghi.

Eforia Spitalelor Civile, hotărîndă primească răniți și bolnavi militari în spitalele sale, a pus la dispoziția Crucii Roșii următoarele paturi : 84 paturi la spitalul Filantropia, 50 paturi la Colentina, 41 paturi la Colțea, 9 paturi la spitalul de copii și 30 paturi la spitalul Boldescu din Ploești.

La spitalul Colței s'a deschis un curs de bandaje și pansamente pentru doamnele care au dorit să vină în ajutorul răniților.

Prima ambulanță a pornit din București la 11 Iunie 1877 și a sosit a doua zi în gara Craiova, de unde a pornit la Poiana. Acolo a îngrijit bolnavii cari se trimeteau din lagărul de la Calafat precum și pe locuitorii civili bolnavi.

CRUCII ROȘII



Ecaterina Gh. Cantacuzino
Președ. de onoare a soc. Crucea Roșie
26 Iunie 1921—1 Sept. 1923



Alexandru Constantinescu
-25 Martie 1926—18 Noembrie 1926



Gh. Balș, Președinte astăzi al
Soc. Crucea Roșie

Această ambulanță a fost împărțită în trei secții și anume:

Secția I, care a urmat Divizia I activă, a pornit în ziua de 14 Iulie la Calafat. De acolo a urmat divizia până la Radișevo în Bulgaria, iar la 29 August s'a înapoiat la Verbița. La 9 Octombrie secția s'a înapoiat la Grivița, unde a stat până la 3 Decembrie, când a părăsit Grivița și a retrecut Dunărea la Turnu Măgurele.

Secția II-adeștinată a urma Divizia II, a pornit în ziua de 19 Iulie la Cetate.

Din Cetate a plecat la Calafat însoțind corpul de rezervă până la 22 August, când a plecat împreună cu ambulanța militară spre Plevna. După atacurile făcute de armatele noastre contra pozițiilor dela Grivița, o parte din ambulanță s'are-întors la Mecica, formând acolo etapa de evacuare.

Secția III-aa pornit la Poiana, în ziua de 21 Iulie, de unde a mers la Nicopole. Apoi a plecat la 25 August și s'a așezat la Cerno-Selo, pe malul drept al râului Osma.

De aci, un detașament a plecat în ziua de 28 August, spre Grivița. Acolo a primit ordin, dela D-rul Davilla, să înainteze spre locul ce se alesese pentru primele pansamente, în vederea luptei dela 30 August.

Restul secției II, stabilită la Cerno Selo s'a strămutat la 6 Septembrie la Mecica, unde se află etapa principală.

A doua ambulanță a pornit din București la 20 August la Corabia, de acolo a plecat la Tr. Măgurele, unde a construit 4 barăci cu 130 paturi.

După cererea D-rului Davilla, comitetul a trimis și o secție la Rahova, secție care i s'au încredin-

țat 2 spitale-barăci locale cu 42 paturi, iar în urmă alte 4 spitale.

Numărul bolnavilor și răniților îngrijiți de formațiile Crucii Roșii a fost :

FORMAȚIA	No. paturilor	Numărul bolnavilor căutați		
		Români	Ruși	Turci Total
Ambulanta I	42	496	§ 225	757
" II	42	881	—	1093
" III	70	770	10	866
Spitale=bar. Tr. Măgurele	130	644	20	877
Barăcile din Buc. și Efor,	234	556	44	901
Total.	508	3347	80	1077 4504

Bolnavi căutați în spitalele armatei dela Rahova

142

Total general 4646

La izbucnirea războiului sârbo-bulgard în 1885-1886 Crucea Roșie Română trimis câte o secție medicală, în fiecare țară beligerantă.

Pornite la 11 și 12 Noembrie 1885, secțiile au sosit la Belgrad la 15 Noembrie și la Sofia la 19 Noembrie, unde au îngrijit de răniți până în primele zile ale lunii Ianuarie 1886.

Secția din Belgrad în timp dela 16 Noembrie 1885 până la 4 Ianuarie 1886, a avut în îngrijirea sa 3 spitale. Numărul răniților îngrijiți în aceste spitale s'a urcat la 500.

Secției din Sofia i s'a dat în îngrijire un singur spital cu 50 paturi, în care dela 22 Noembrie până la 30 Decembrie 1885, a avut în căutare 125 răniți.



Depozitul din București al Crucii Roșii

În lunga perioadă de pace care a urmat după 1886, Crucea Roșie și-a manifestat activitatea, prin ajutoare date altor societăți de Cruce Roșie și prin mărirea fondurilor sale.

În 1906 d-na Irin Cămpineanu înființează „Crucea Roșie a Doamnelor din România”. Scopul ei eră de a pregăti și a dispune de personal pregătit și de materialul trebuitor spre a face față împrejurărilor.

În anul 1913 în vederea campaniei din Bulgaria, Societatea Crucea Roșie din România și Societatea Crucea Roșie a Doamnelor din România, au format un comitet comun de acțiune, pentru tot timpul cât armata română eră să fie sub arme.

La 16 Iulie 1913 Ministerul de Răsboiu a hotărât ca spitalul mobil al Societății Crucea Roșie, să plece imediat pentru Tr. Măgurele, așteptând acolo noi dispoziții.

Plecarea din București a avut loc la 18 Iulie. La Tr. Măgurele în ziua de 23 Iulie spitalul a primit ordin să plece la Teliș în Bulgaria, unde bântuia holeră asiatică.

În ziua de 30 Iulie s'a primit ordin ca „întreg spitalul mobil cu tot materialul și personalul” să se transporte de îndată la Tr. Măgurele, unde a sosit la 9 August. Aci s'a instalat, în curs de 2 zile, H barăci și 12 corturi precum și 4 gherete. Spitalul mobil a funcționat acolo, de la 11 August până la 24 August.

În tot acest timp au fost căutați în spital 265 bolnavi, din care 255 bolnavi de holeră, iar restul de 10 de diferite boale. Dintre bolnavi au murit 38, restul au fost: parte evacuați, parte s'au însănătoșit.

La 25 August personalul și o parte din material

a plecat la București, iar restul materialului a rămas a fi adus în urmă cu calea ferată.

Cu întoarcerea armatelor din Bulgaria holeră asiatică s'a întins și în țara noastră.

Societatea a fost solicitată să vină în ajutorul locuitorilor din județele molipsite (Teleorman, Romanați, Dolj) Comitetul de administrație a trimis 16 corturi mari cu materialul și personalul necesar. S'au îngrijit mai întâiu bolnavii din comunele Cilieni, Jieni, Scărișoara și alte localități din județul Romanați. De acolo a trecut în județul Dolj îngrijind de holericii din comunele: Giurgița, Afumați, Urzicuța. Urzica Mare, Ionelele, Amzulești. Portărești, etc.

Pentru județul Gorj, care aproape în întregime era bântuit, s'au mai organizat alte 2 echipe cu personalul și materialul necesar.

În primăvara anul 1914 s'a trimis în Albania tot materialul pentru instalarea și funcționarea unei secții de 10 bolnavi,

Imediat ce în anul 1914, a izbucnit marele războiu Societățile noastre de Cruce Roșie și-au intensificat activitatea spre a fi gata pentru un caz de nevoie. Una din primele acțiuni a fost contopirea: Societății „Crucea Roșie din România” cu „Societatea Crucea Roșie a Doamnelor din România”, formându-se Societatea Națională de Cruce Roșie a României și întrunind astfel, într'un singur tot, toate bunele voințe care alcătuiau cele două societăți anterioare.

Apoi, Crucea Roșie s'a ocupat cu organizarea En întreaga țară de spitale care până la 1 Aprilie 1916 dispuneau de 7.285 paturi.

Toate localurile în care urmau să se instaleze spitalele de Cruce Roșie, au fost complet amena-

jate cu tot ce le trebuia ca : apă, canal, lumină, băi, spălătorie, bucătărie, etuvă, etc. precum au fost inzestrateși cu tot materialul spitalicesc.

S'au organizat apoi cinci spitale destinate a funcționa pe câmpul de operație, spitale care dispuneau de 1000 paturi.

În fine s'au organizat cursuri pentru pregătirea infirmierelor necesare, cursuri care au fost urmate cu folde

multe doamne și domnișoare din toată țara.

Încă delai-ncăptul războiului mondial, d-l Gustave Ador, Președ. Comitetului Internațional al Crucii Roșii din Geneva, a atras atenția Societății Crucea Roșie din România, asupra executării deciziilor Conferinței din Washington, cu privire la prizonierii de războiu. După primirea circularii de mai sus, amândouă societățile noastre care erau atunci în ființă și-au organizat serviciile necesare pentru prizonieri.

Serviciul a dat rezultate multumitoare și numeroase familii și-au găsit mângâerea în scrisori primite — prin acest birou — dela prizonieri.

Serviciul a dat rezultate multumitoare și numeroase familii și-au găsit mângâerea în scrisori primite — prin acest birou — dela prizonieri.

Totalul corespondențelor trimise dela începutul războiului mondial și până în primăvara 1916 a fost de 11.050. Deosebit au fost și numeroase scrisori de tranzit.

Afară de corespondență, s'au expediat în inter-

valul dela 12 Maiu 1915 până la 8 Maiu 1916 următoarele sume :

50.699 ruble 20 copeici pentru prizonierii cari se aflau în Rusia ;

1.608 coroane pentru prizonierii cari se aflau în Austria ;

811 coroane pentru prizonierii cari se aflau în Ungaria ;

268 mărci pentru prizonierii cari se aflau în Germania ;

12 franci în Franța ;

5.540 dinari pentru prizonierii cari se aflau în Serbia ;

5.904 lire italiene pentru prizonierii cari se aflau în Italia ;

150 lei unui refugiat în Olanda ;

5 lire turcești în Turcia.

Numărul coletelor tranzitate se ridică la:

6.135 din Rusia în Austro-Ungaria, trimise prizonierilor de către Crucea Roșie Rusă.

70 din țară sau din Germania și Austro-Ungaria, pentru prizonierii din Rusia.

În urma ocupării Serbiei de către armatele austro-ungare și bulgare, o parte din populația sârbă :

12.535 persoane din teritoriile limitrofe cu țara noastră, s'a refugiat la noi prin Tr. Severin, Gruia și alte localități.

Crucea Roșie le-a venit în ajutor. La 31 Martie 1916 numărul lor se redusese la 396 persoane.

Despre acțiunea Crucii Roșii în timpul războiului de întregire ar fi așa demult de spus în cât s'ar umplea un volum. Cum totul este încă proaspăt în memoria tuturor, mă mărginesc a da rezu-



matul foarte succint ce urmează, menționând că, la evacuarea Munteniei, Statul a trecut Crucii Roșii toate spitalele din zona ocupată ulterior de inamic.

În cifre Crucea Roșie a adus în timpul războiului, armatelor și populației civile, următoarele servicii :

1. A adăpostit în spitalele sale peste 150.000 răniți și bolnavi, reprezentând aproximativ 4.900.000 zile de ospitalizare,

2. A distribuit, în cantinele sale din gări, militarilor în trecere, un număr de porții (diferite alimente, ceaiuri, băuturi răcoritoare și altele) care se pot evalua la câte-va milioane.

3. În cantinele din București, a distribuit la refugiați care au fost evacuați din Oltenia, Muntenia și Dobrogea și au rămas în București, cum și populației sărace din București, un număr de 800.000 prânzuri, osebuit de pâine.

4. A ajutat în teritoriul ocupat 64.400 prizonieri cu hrană, îmbrăcăminte sau bani.

5. A adăpostit în București 3000 refugiați.

6. A transmis, prin birourile sale din București și Iași, mai mult de 350.000 scrisori sau informații pentru prizonierii de războiu și pentru civili, fără a socoti cele date prin Bulletinul Crucii Roșii, alcătuind în total aproximativ 488.000 de fișe.

7. A transmis direct sau prin comenzi 58.000 colete pentru prizonierii români internați în lagărele din țările inamice ; cum a făcut și transmisi de bani pentru aceiași prizonieri.

Dacă Crucea Roșie a putut aduce aceste servicii

este că, autorități și particulari, instituții și oameni de toate categoriile, au răspuns la apelul ei, nu numai dând cu generozitate bani și obiecte, dar contribuind prin munca lor devotată, în spitale, în tabere, în birouri și peste tot unde era durere de

alinat, un ajutor de dat,

Fără preget toți și toate, au dat și au dat din inimă.

Dela războiu încoace, activitatea Crucii Roșii se poate împărți în următoarele categorii de preocupări :

a) Strângerea de fonduri, necesare pentru clădirea unui local propriu și pentru realizarea menirii sale.

În acest scop atât comitetul central cât și filialele Crucii Roșii au

făcut apela Stat, la diferite instituții și la marele public. Ca rezultat al apelului atât comitetul central și filialele dispun azi de sume care le-ar îngădui, în caz de nevoie, a începe acțiune de

ajutorare. Vor mai trebui însă foarte multe fonduri pentru ca o asemenea acțiune să poată fi condusă pe scara necesară și pentru un timp mai îndelungat.

Ca rezultat bănesc, cel mai mare este acela al anului 1926 când Societatea, împlinind o jumătate de veac de existență, s'au donat Crucii Roșii sume al căror total este de circa 10.000.000 lei, cu care sumă s'a plătit în mare parte

costul clădirii, inaugurată în toamna anului 1927.

b) Revederea punerea la punct și complectarea materialului spitalelor mobile, care azi e terminată.

c) Organizarea de alte formații de mobilizare, al căror număr se mărește continuu și a căror alcătuire se dezvoltă sistematic.



Școala de infirmiere



O ambulanță pentru combaterea frigurilor de baltă

d) Formarea unui corp de infirmiere voluntare, trebuincioase și pentru formațiile Crucii Roșii și pentru cele ale armatei. În acest scop s'a făcut apel la doamnele și domnișoarele care cu atât devotament au servit în războiul trecut și s'au înființat și cursuri speciale, de către Centrală și de către filiale, pentru pregătirea persoanelor de bună voință, care doriau a căpăta, de acum înainte, pregătirea necesară, spre a se putea devota la nevoie îngrijirii și alinării celor suferinzi.

Trebuie să spun că, în această privință, Crucea Roșie a avut o mare deziluzie: Prea puține doamne și domnișoare au răspuns apelului

său. Meritul celor care s'au înscris este prin aceasta cu atât mai mare. Marea majoritate pare a nu înțelege că așicând femeilor drepturi ea are și datorii și că, cu câtva arăta mai multă conștiință în îndeplinirea datoriilor — între care îngrijirea semenilor este una din cele mai firești — cu atât va convinge pe mai mulți de nevoia de a li se acordă și noi drepturi. Se trece apoi cu vederea faptul că la cursurile de infirmiere voluntare se capătă acele noțiuni de igienă cari sunt trebuincioase oricărei femei pentru care rolul de mamă, de soție și de gospodină, nu este numai ceva plicticos și puțin demn de o femeie modernă. -

O spun aceasta și o spun cu atât mai tare cu cât personal în timpul războiului m'au convins, ca pacient, de chipul destoinic cum îngrijeau pe bolnavi și perăniti infirmierele voluntare din generația precedentă și cât folos" au adus.

e) În vedere că dezvoltarea Crucii Roșii în viitor depinde mult de pregătirea viitoarelor generații, Crucea Roșie, urmând pilda altor societăți de Cruce Roșie, a organizat secție de Cruce Roșie a tinerimii, a cărei menire este

de a familiariza noile generații cu noțiunea de ajutor mutual și de cunoașterea reciprocă.

În vederea realizării scopului său, secția tinerimii, în înțelegere cu secții de Cruce Roșie a tinerimii din alte țări, a organizat un schimb de corespondență școlară, care are concursul autorităților școlare.

De asemenea Secția Tinerimii organizează, în fiecare an, coloanii școlare, grație cărora mulți copii (circa 3000 în ultimii 11 arii) beneficiază de aerul curat și de la mare (110.000 zile) grație cărora se dezvoltă între copii și simțul de solidaritate. Din acest din urmă punct de vedere s'a făcut o constatare foarte mulțumitoare cu ocazia strângerii de fonduri pentru ajutorarea infometaiilor din Basarabia; toți școlarii din țară au contribuit la hrănirea celor din județele unde eră lipsă, arătând astfel celor lipsiți, în mod practic, ce este solidaritatea.

• f) A contribuit la îndreptarea stării sanitare de după războiu, trimițând în mai mulți ani de-a

rândul, coloane-volante în optsprezece județe, cari au îngrijit H. 124 silitici și au dat 33.691 consultații și medicamente gratuite, pentru alte boli.

- g) A ajutat diferiți refugiați contribuind a ajuta pe victimele nenorocirilor dela noi și din alte țări.



„Crucea Roșie” hrănind copiii infometaiți din Basarabia

În această privință acțiunea cea mai de seamă a fost cea întreprinsă în iarna 1928—29.

Seceta din vara 1928, venind după câțiva ani agricoli răi, a fost pentru Basarabia de Sud o încercare care eră peste puterile sale, toate rezervele locuitorilor în bani și în natură fiind sleite.

În asemenea împrejurări Guvernul a crezut că eră de absolută nevoie a ajutoră populația; în ceea ce privea alimentarea copiilor și a bătrânilor neputincioși, a socotit că această operă intra în cadrul acțiunii Crucii Roșii Române.

Cu toate că organizația sa în Basarabia eră mai tânără și filialele sale de acolo, de creație mai recentă, și cu toate că își dădea seama limpede de greutatea de a organiza, într'un timp așa de scurt, această acțiune, Crucea Roșie nu a prețat să-și asume răspunderea și a început imediat lucrul.

La început, s'a cerut să se organizeze el mult 150 cantine în punctele cele mai încercate ale județelor: Cetatea Albă, Cahul, Ismail, Tighina și Lăpușna.

Pentru a-și procura fondurile necesare, Crucea Roșie a făcut apel la marele public, la toate instituțiile, la autorități și la particulari. În primul rând a scris și ele. S'a cerut atât daruri în bani cât și daruri în natură, iar presa a dat cel mai larg concurs acestei propagande.

Toate ministerele au dat autorităților subordonate din Sudul Basarabiei instrucțiunile necesare pentru a sprijini acțiunea Crucii Roșii, iar C. F. R. a acordat transporturilor de alimente și combustibile tariful cel mai redus.

La 31 Decembrie 1928 funcționau 200 cantine.

În răstimp, prin comisariatul special creat pe lângă Ministerul Muncii și care conducea acțiunea inițiată de Comitetul Central de aprovizionare de pe lângă Ministerul Agriculturii, s'a cerut Crucii Roșii să organizeze și în județul Gorj o acțiune similară celei din Basarabia, ceea ce s'a și făcut.



Coloniade copii trimești „Crucea Roșie la Mare

Totalul strâns, în bani și alimente s'a urcat la 32.082.895 lei din cari:

1.048.000 lei dați de Centrala Crucii Roșii.

2.298.704 lei de filialele Crucii Roșii;

9.795.000 lei diferite ministere;

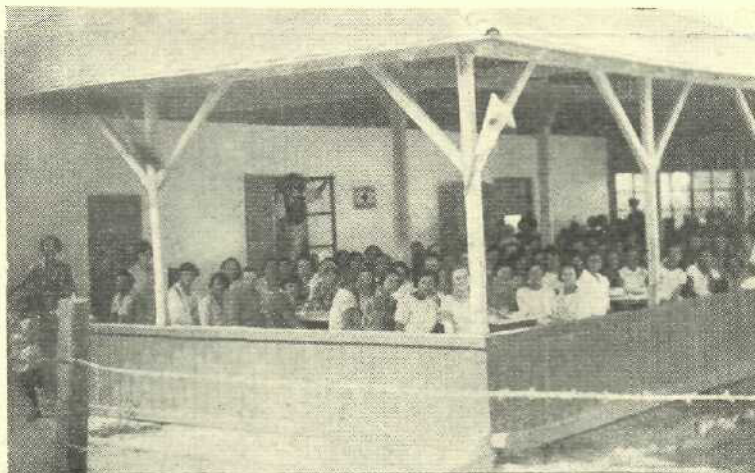
1.115.689 lei s'a strâns prin școli, iar restul prin bănci și marile publice.

Ceea ce nu se poate vedea, sub

formă de cifre, este însă marele rezultat moral obținut prin inimoasa înălțare a celor chemați la această acțiune de într'ajutoși apropierea și legătura sufletească ce s'a stabilit între copii din părți așa de depărtate ale țării, depărtate numai prin distanță, dar și prin deosebiri etnice și de gândiri.

Activitățile organizatorilor cantinelor și stăruințelor lor, se datorește învingerea tuturor greutăților, dintre care multe au fost datorite rigorei iernii 1928—1929.

Pentru ca să poată veni la școală și la cantine copiii flămânzi, Crucea cea Roșie, în limita mijloacelor sale, a distribuit, pe lângă îmbră-



Colonia de copii trimești de „Crucea Roșie pe o verandă la Mare

cămintea primită în dar, cam 11.000 perechi opinci și peste 2000 zăbune vătuite.

Numărul cantinelor a crescut treptat precum a crescut și acela al gurilor hrănite. Astfel în loc de 150 cantine prevăzute la început s'a ajuns la mai mult ca 585 în Basarabia și 64 în județul Gorj.

Rațiile erau compuse dintr'o supă sau o mâncare și un sfert de kilogram de pâine sau o cantin-

tate de mămăligă corespunzătoare. Această cantitate a fost mărită, pe măsură ce resursele proprii ale locuitorilor se sleiau, cu începere delamijlocul lunii Ianuarie 1929, la 400 grame de pâine.

În a doua jumătate a lunii Februarie, din cauza iernei excepționale, fiind mulți muncitori fără de lucru, Ministerul Muncii a cerut Crucii Roșii să organizeze, în orașele Chișinău, Tighina, Cetatea Albă și Bolgrad ceainării cu distribuție de pâine, dând și mijloacele necesare pentru acest surplus de cheltueli. Și ajutorarea aceasta s'a dat conform dorințelor exprimate, organizându-se șase ceainării în Chișinău și câte una în Tighina, Cetatea Alba și Bolgrad și mai târziu și în localitatea Curci, de lângă Bolgrad.

În nici unul din satele în care a funcționat o cantină a Crucii Roșii n'a murit nici un copil de foame. În ajutoare nu s'a făcut nici o deosebire de naționalitate sau de confesie.

În fine, în luna Martie, în urma cererii Primăriei Orhei, s'a organizat de către filiala locală a Crucii Roșii o cantină unde au mâncat 300 oameni, timp de 6 săptămâni.

În rezumat, prin mijlocirea Crucii Roșii s'au putut hrăni, în 650 cantine sau ceainării, 58.913 copii și bătrâni dând 5.049.438 porții cu o cheltuială totală de 28.450.807 lei sau de 5,64 lei de porție.

Trebue însă să ținem seamă de faptul că un număr destul de mare de săraci au fost alimentați de cantine, din ceace rămânea dela copii și că numărul Jor nu a fost trecut în statistică. După informațiile luate, acest număr se urcă la cel puțin 5% din numărul celor trecuți în socoteli. În cât se poate spune că, în total, numărul celor ajutamați se urcă la 61.860, iar numărul porțiilor servite la 5.301.914, costul unei porții fiind de 5.37 lei.

Ajutorul material ce s'a dat a avut un mare efect moral. Prin sentimentul de întărire ce 3-au a-

vut cei loviți de nenorocire când au văzut că sunt ajutați într'un mod frățesc și desinteresat, s'a contribuit la înlăturarea prilejurilor de revoltă suflătească sau de neorândueli, care mai cu seamă în regiuni ca acelea ce au fost ajutate, puteau să aibă așa de rele răsfângeri. S'au întărit și legăturile între diferitele părți ale țării, nu numai între copii, dar și între adulți, prin conștiința că din toate părțile țării, toți s'au grăbit să le vină în ajutor fără deosebire de neam sau de credință. S'a contribuit astfel la înfrățirea și între Români, dar și între naționalitățile străine din aceste regiuni, și Români.

Ajutorul dat a fost și un sprijin direct dat școlii, care, servind prîncantine de centru al ajutorării, a devenit în mintea copiilor și un simbol al spiritului de ajutor frățesc.

Voind a ajuta moralicește pe bolnavii din spitale, Crucea Roșie a dispus acum în urmă ca filialele sale, luând înțelegere cu medicii-șefi ai spitalelor, să organizeze pe lângă spitale, Asociații de prieteni ai spitalului . . . cutare, asociație menită, în limitele permise de medici, a distra pe bolnavi, a-i încuraja și a-i ajuta, prin cărți, scrieri de scrisori, mici daruri, etc.

Această nouă ocupație arată spiritul de care este însuflețită Crucea Roșie Română, care conștientă că un organism trăește numai atâta timp cât se dezvoltă, își întinde și intensifică activitatea și pentru a micșora, în limitele posibilităților, suferințele omenești, pentru a mări sentimentul de solidaritate generală și pentru a fi gata la orice nevoie, din cadrul ocupațiilor sale, să acționeze cu material îndestulător și cu un personal plin de un desăvârșit dor de bine.

General RADU ROSETTI

31 Octomvrie 1930.



„Crucea Roșie hrănind populația infomată Basarabia