

P. III. 490

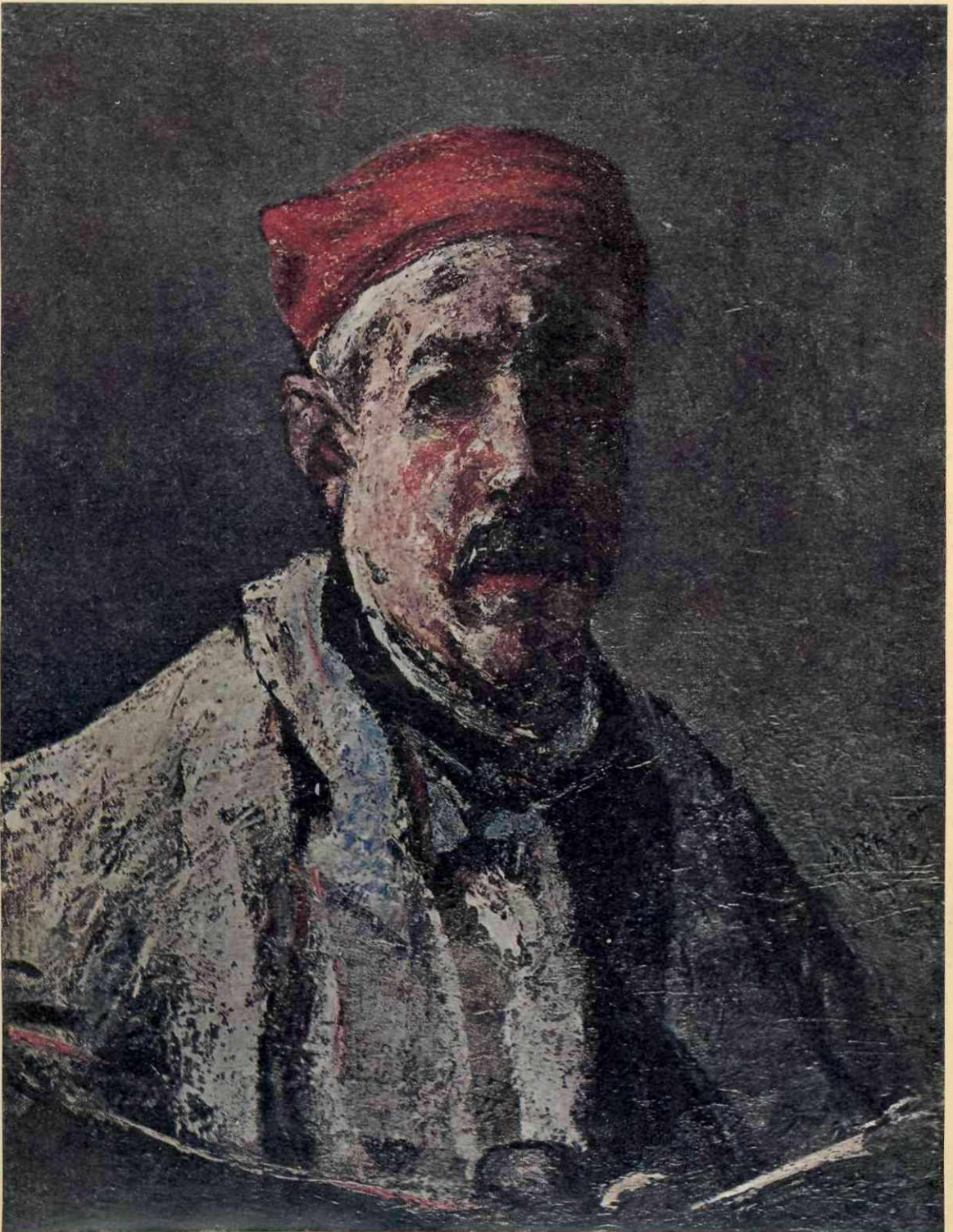


BOABE DE GRÂU

ANUL IV, N-rul 8

REVISTA DE CULTURĂ

AUGUST 1932





Arta românească în colecția *Zambaccian*

COLECȚIA DE ARTĂ ZAMBACCIAN

Puțin a lipsit ca Bucureștiul să se înzestreze cu un nou muzeu de artă modernă. El ar fi fost alcătuit din colecția Zambaccian, pe care proprietarul se hotărâse s'o dăruiască Primăriei. Un pavilion anume clădit, între teii, roșcovii și aleile cu flori ale Șoselei Kisselef, ca o pereche de dincoace de drum a pavilionului de expoziții al Casei Grădinilor, ar fi trebuit să-l adăpostească. Cele peste o sută de bucăți ale începutului ar fi crescut treptat prin cumpărături ușor de realizat. Deocamdată însă gândul frumos nu s'a putut împlini. Una din cele mai strălucite colecții particulare de artă pe care le avem n'a fost să ajungă un bun al tuturor. Vom continua să batem numai câțiva la ușa casei din strada Vasile Lascăr Nr. 48, când ne va împinge dorul să mai vedem odată Iarna lui Andreescu sau Mama care-și spală copilul la albioară de Luchian, Autoportretul cu tichie roșie al lui Petrașcu sau Homarul lui Bunescu, Oda-lisca lui Delacroix sau Nudul lui Renoir. Mici descrieri, cum e cea de față, vor încerca să dea celorlalți cel puțin o părere de ceea ce au pierdut.

Datori suntem mai întâiu să ne oprim, fie și numai în câteva rânduri, la înfăptuitorul acestei

colecții. El e acum o apariție cunoscută și nelipsită din orice atelier și expoziție de pictură. Așezat din 1923 în București, unde venea din Constanța, dintr'o casă băștinășe de negustori, anul acesta e pentru el și un an jubilar. Mai ales în acest deceniu a înfiripat colecția pe care noul cetățean se gândea s'o dea orașului unde prinsese rădăcini. Tradiția familiei, pregătirea pentru viață și rostul în lume îl îndreptau către alte preocupări. Gustul înnăscut și legăturile cu artiștii l-au ținut deasupra. D-l Zambaccian e astăzi nu numai un cumpărător, dar în mai mare măsură un cunoscător și un îndrăgostit de artă. Cine știe să-l facă să vorbească rămâne uimit, atât de cunoștințele, care merg dela date istorice, caracterizări de școli plastice până la amănunte tehnice, cât și de căldura și uneori patima în care înfășoară pe un maestru iubit. Luat atunci de focul vorbei, ca un învățat care ar fi urmat prelegeri de estetică și ar fi lucrat în seminarii de istoria artei, răsfoește cărți și reviste după un pasaj caracteristic și o reproducere corespunzătoare, sau aleargă la o pânză ca să arate de aproape o nuanță și felul de tratare a pastei.

Se duse la Anvers, în anii de învățătură, ca să facă studii de comerț și a descoperit acolo pe Rubens și școala flamandă, cu bucuria ei de viață

panourile din sala de ședințe a noului și nenorocitului local al Primăriei constănțene. Zambaccian i-a cunoscut și a învățat mai departe dela ei, printr'o



Iarna de Andreescu

și de culoare. A început să-și împartă timpul între cursurile de merceologie și contabilitate, care trebuiau să-l pregătească pentru negoțul de textile, și între vizitarea muzeelor și a concertelor de muzică de cameră, care erau să-i dea un loc în galeria iubitorilor noștri de artă. Cine a poposit odată în Anvers n'are decât să-și aducă aminte, pe de o parte, de cheiurile nesfârșite cu vapoare și corăbii din toate țările pământului, și pe de alta, de marea catedrală gotică, unde, în întunericul tainic, la un semn, se dă la o parte pe un perete, sus, o draperie și apare în toată mândrețea Răstignirea uriașă a lui Rubens. Din aceste două porțiuni ale marelui port s'a adăpat și sufletul lui Zambaccian, în care ele sălășluiesc puternice și uneori ciocnindu-se, și acum.

Intors în țară, la Constanța, tânărul a înțeles să-și organizeze viața așa cum i se destăinuise în depărtatul oraș nordic. În vremea aceea, pe la 1913, Bunescu venise proaspăt dela München și lucra marine, iar Teodorescu-Sion făcea studii pentru

metodă care-i venea dela cealaltă îndeletnicire a lui, de legături de-a-dreptul și de inițiere, nu prin oameni de teorie, ci prin mânuitorii înșiși ai unui meșteșug. Mai târziu s'a apropiat și de alți pictori, dar prețuirea și dragostea lui pentru cei doi dintâi s'au păstrat cu mireazma lor aparte. În răstimpuri, se abătea pe la București și întârzia prin pinacotecă și expoziții. Își făcuse și un început de colecție, pe care armatele de ocupație i-au luat-o, pe când se găsea pe front, în Moldova. Istoricul Constanței, care se crede mai săracă în întreprinderi artistice și culturale decât a fost în adevăr, nu va trebui să uite acest episod, care se prelungește și se pierde mai apoi în viața mai largă, cu nenumărate și uitate izvoare, a Bucureștiului. La Iași face cunoștință cu Ressu și Dărăscu și revede pe Teodorescu-Sion. E numai ochi în

Expoziția Marelui Cartier. La București urmărește Arta Română la Liedertafel și Luchienii lui Cioflec. În muzeul Simu regăsește nu numai



Peisaj de Andreescu

pe Bunescu, dar un loc de observație și de întâlnire. Poate că în acele săli, împodobite cu o aristocratică mândrie de boerul brăilean, neastâm-

păratul negustor constănțean a visat să facă ceva asemenea și a ajuns, fără să-și dea seama, un fiu sufletesc al celui dintâi. Colecția de artă începea să se contureze. Zambaccian se mută la București.

Iată-ne acum în mijlocul sălii celei mari a casei lui, unde se înșiră alături cel puțin 60 de bucăți alese printr'o nemiloasă eliminare dintre ce au mai de seamă pictura română și franceză. Omul de lângă noi, smead, de statură mijlocie, cărnos și cu ochii mari cari te caută, se pierde. Chiar vorba lui de lămurire nu se mai aude. Opera iese în întâiul plan și se prezintă singură. Ea nu s'a putut înjgheba nici la întâmplare și pe nimerite, nici prin sfat străin. Regăsești pânze cunoscute și ți-aduci aminte că în cutare expoziție ele fuseseră oprite din întâia zi, cu o intenție sigură și înainte să-și spună cineva cuvântul, de gazda colecționară. Altele au fost luate din atelier, fără ca vreun străin să le fi văzut și apreciat. Unii pictori sunt urmăriți, ca Petrașcu,¹ în vreo 20 de lucrări, cu o tendință vădită și izbutită, de sinteză. În totul se

Pe lângă pereți stau alte pânze, dintre cele mai bune semnate de creatorii lor, dar orice ridicare în rândul celorlalte le-ar strica acestora armonia,



Autoportret de Grigorescu

într'atât a fost selecția de chibzuită și de definitivă.

Mijlocul peretelui românesc îl ia Andreescu. E Iarna la Barbizon din 1881, luată dela familia Iarca, și cea mai puternică bucată a colecției. Numai o pânză a lui Andreescu m'a izbit mai mult, Stâncile dela Apremont, astăzi în Muzeul Toma Stelian, cu desnădejdea desenului și mai cu seamă a galbenurilor și a plumburiului ei. Nicăeri pictorul n'a fost mai ascuțit, mai concentrat și mai obiectiv decât aici, în aceste alburii, cenușiuri și argintiuri, puse simplu, fără nicio căutare, dar cu o siguranță de paletă și de atmosferă care mi se par neîntrecute. Numai cu o nuanță să fi trecut măsura, în sus sau în jos, și Iarna aceasta ar fi fost sonoră, lirică sau elegiacă, cu o părere de zurgălăi și de viață în aer. Așa, ea a rămas numai plastică și e încremenită în planurile ei mari ca și în linia șerpuită și cu perspectivă a fundului. Peisagiul de dedesupt, lung și îngust, tot de el, e ca o replică verde și omenească, silinței albe și neomenești de deasupra.

Ceea ce-i dă colecției ca un acoperiș cu strea-

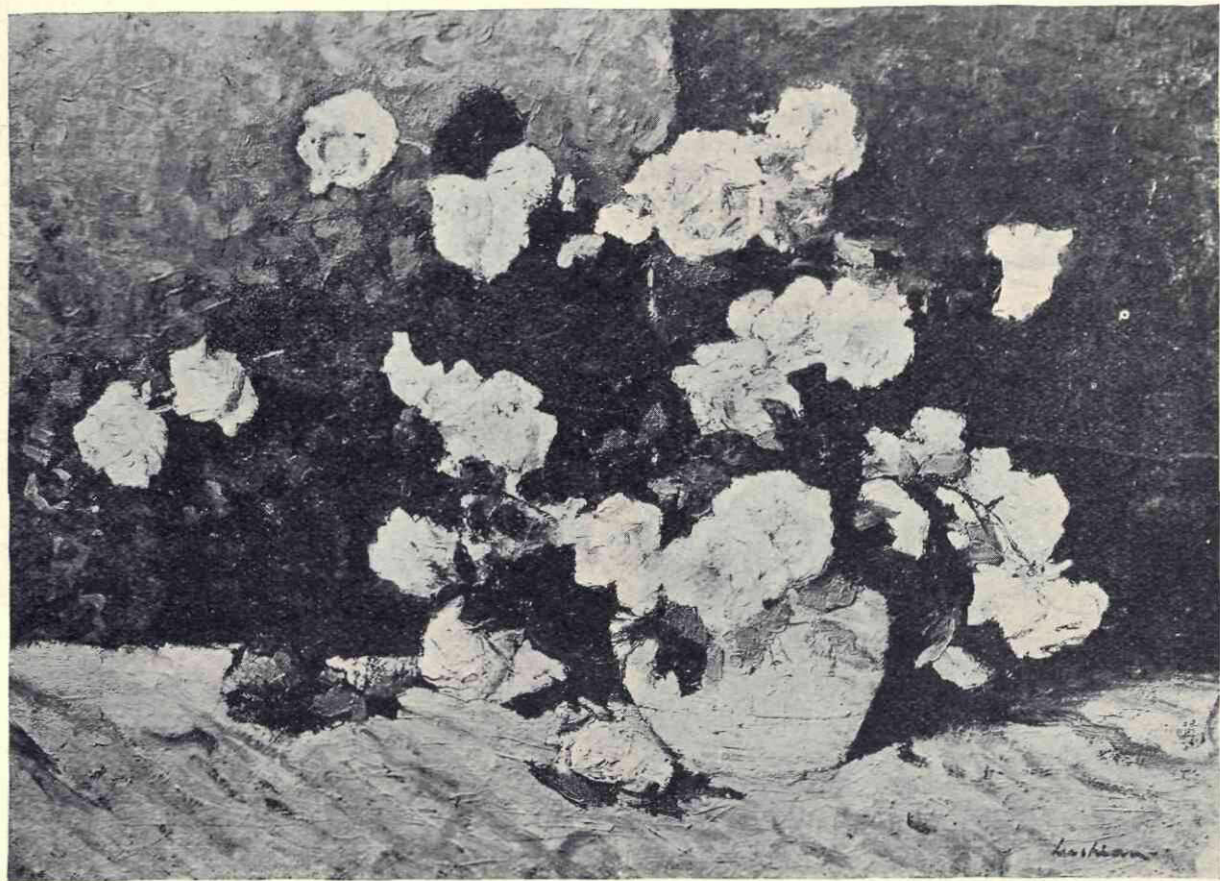


In pădurea Barbizon de Grigorescu

descoperire o căutare și un fir care fac în adevăr din aceste tablouri, nu o îngrămădire încrezută de opere de artă, ci o colecție legată și unitară.

șină lungă și ocnite colorate supt ea, e însă seria de Luchieni. Unii vin dela licitația colecției Bogdan-Pitești, alții pe căile norocului colecționarilor credincioși, dar, așa cum sunt, ei dau o icoană deplină a puterilor marelui pictor. Orice muzeu ar putea fi mulțumit, fie el oricât de pretentios, dacă ar avea o sală Luchian cu aceste bucăți. Sunt între ele lucrări de compoziție, cum e Mama care-și spală copilul la albioară, într'o tonalitate galbenă, de vară coaptă și de traiu de oameni de margine de oraș, afară, în curți cu pomi și cu orătănii. Gal-

dela început. In schimb, ca vedenie și ca lucru, poetul acesta al amănuntului de interior se arată aici în toată duiosia lui liniștită și în toată stăpânirea unor mijloace coloristice, care, dacă artistul ar fi vrut să fie meșteșugar și să se joace pentru luat ochii cu destoinicia lui, ușor ar fi putut ajunge acrobatic. Pictura e apoi într'adevăr românească, prin subiect, prin atmosferă și prin culoare, tot atât și uneori mai mult decât e Safta florăreasa dela 1895 a d-lui Danabassi sau Bucătăria călugărească dela 1908 din colecția Cioflec. Ceva al



Flori de Luchian

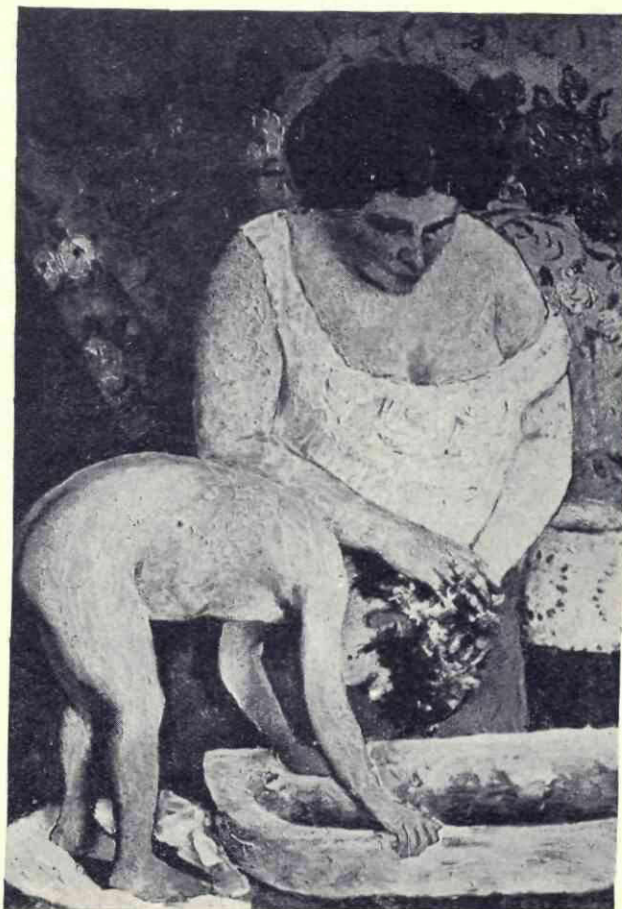
benul n'are nimic fantomatic în el, așa cum apare dureros și ca un gemăt al omului înfrânt, din Autoportret. Trepțările de culoare sunt pe aceeaș scară aurie, dela carnea copilului ars de soare și dela pieptul și brațele femeii pălite de răsfrângerile vâpăii, până la punctele și aproape cristalele de roșu înfipite în șalul întins ca un adăpost de privire și ca un fundal de închidere a perspectivei. Lucrarea e din 1912 și nu e sfârșită. Din această pricină poate grupul a rămas prea mult de întâiul plan, fără adâncimile și individualizările așteptate, iar culoarea are numai acea revărsare caldă, fără undă, a întâei așterneri, în entuziasmul creator

nostru, nespus mai mult decât în Aman, în Grigorescu sau în Andreescu, ne întâmpină de aici, cu lucruri care vorbesc de-a-dreptul inimii și de unde trebuia mai cu seamă să iasă o școală românească de pictură. Peretele acesta românesc, sub cele vreo 40 de bucăți ale lui, e ca o ilustrare strălucită a adevărului că, mai presus de orice înrâuriri, pictura noastră și-a găsit formele de rostire proprii. Ne dăm mai bine seama acum, privind-l, că în jurul lui 1900 sufletul românesc în nimic n'a înflorit mai personal și mai explosiv decât în marii lui zugravi de artă. Arte și genuri mai la îndemână și mai pe înțelesul tuturor, ca

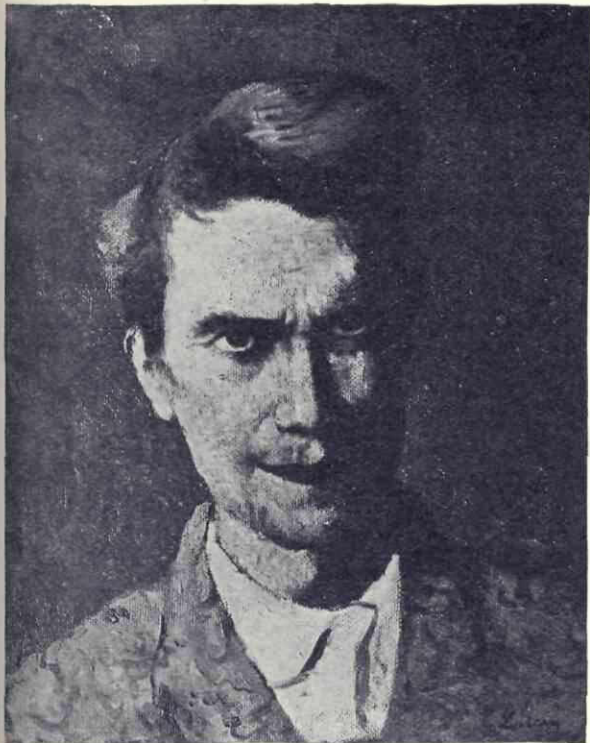
poezia, povestirea, oratoria, muzica și arhitectura au putut să ne amăgească atunci și să ne facă să amintim mai mult în treacăt, în istoria culturii noastre tinere, acest capitol vrednic de un chengar de aur. Luchian stă în mijlocul lui, cu privirea adâncă și stăruitoare și cu zâmbetul, care e mai mult o sugere a buzelor uscate și subțiate de suferință, ca un martor fără pereche. El n'a trecut nici prin academismul nici prin revoluția cromatică a Apusului. El e al nostru. Nimeni n'ar putea să spună un nume de meșter străin, pe care să-l fi urmat sau dela care să fi împrumutat. A început să umble în pașii lui Grigorescu, dar cu umbletul lui mai lung și mai băiețesc, l-a pierdut curând și a descoperit alte colțuri de vedere și alte lumini, unde era singur. Ce poate fi mai al pământului nostru decât acest puiu de om aplecat pe albioară și frecat voinicește la cap, și ce frăgezime de acuarelă, mai adevărată, decât acest păr clăbucit, cu smocuri în care ți se pare că vezi umflându-se și spărgându-se pe rând, bășicile irizate ale săpunului?

Colecția Zambaccian s'a îmbogățit de curând cu niște flori, Trandafiri albi, care pot sta alături de tot ceea ce a dat mai bun acest neajuns grădinar al culorii. In alte pânze, cu tufănele, cu flori

degradări nesimpțite, e ca o îmbătare a luminii și o neașteptată sete și încântare de viață. Florile vorbesc prin graiul lor, care e totdeauna de pri-



Femeia care-și spală copilul de Luchian



Autoportret de Luchian

de câmp sau chiar cu trandafiri, pe lângă acea știință și acel simț al nuanțelor, care pot să lucreze, cu aceeași culoare, abia individualizată prin

măvară și de tinerețe, cu toate că mâna care le scoate din neființă, lipsită de puteri, a trebuit să-și lege cu fâșii de cârpă pensula de degete. Dincoace, în această izbucnire de alb, care se joacă între gălbior și trandafiriu, e ca o slabă răceală, în care, dacă închizi ochii și ți-aduci aminte, simți chinul de moarte al artistului, care nu se dă, dar nu se dărâmă mai puțin în genunchi. O boare de umanitate suferindă, ca o rouă, tremură peste aceste alburii feciorelnice și străvezii.

Vin apoi portretele, cele trei, care descopăr pe Luchian ca pe un pătrunzător analist: până la durere și la autoflagelare, când e vorba de Autoportret, într'o lumină galbenă de dincolo, jumătate de putregaiu și jumătate de aureolă; până la sănătate bucalată și început de dragoste, când e vorba de Capul de femeie, cu cârlionții bălai la ceafă, cu bluzulița pe un bust întins, cu bărbia, cu privirea și cu tot profilul numai într'atât băiețești întrucât sunt ștregărești fără să pară; până la nevinovăție de ani și de suflet, când e vorba

de Capul de băiat, cu fața ieșită mirată din umbra unui păr căzut în vițe și din umbra unui fund, care nu vrea să se desfacă de această viață în plin



Portret de femei de Luchian

mers, cel dintâiu aproape în stare de destrămare, cel de al doilea într'o înflorire puternică, fără patimă, și cel din urmă în tiparele de trecere, crude și nealese bine. E ca un întreit exemplu, de școală, al siguranței de ochiu și de mână, de care se bucura portretistul Luchian.

Grigoreștii sunt introduși de două autoportrete, unul în creion și altul în ulei, cu acea trăsătură subțire și ușor visătoare care ne face să recunoaștem numai decât paleta maestrului dela Cămpina. Culorile uleiului sunt aproape prea vii și directe, cu o carnație care începe să se înmoae de vreme, dar bine trăită și luătoare aminte la tot ce se petrece, ca într'o cădere scurtă de Soare de apus. Alături se deschide o Pădure dela Fontainebleau, cu acel verde de desiș și de apă, în care s'a scaldat o întregă școală. În această intrare de codru se vede o pereche, pierdută în lumea vegetală, ea cu pălăria largă de soare, el cu ierbarul încins pe umăr. Pânza are și această latură anecdotică: a fost a doctorului Grecescu și îl redă, pe el și pe soție, în călătoriile lui de

studiu și de petrecere cu prietenii, prin Franța. Bucata vecină e una de interior, cu o femeie lângă un copil în albie, după o explozie de plin aer și o ploaie de lumină, o țesătură de clar obscur și de existență mai mult întrevăzută, pată de culoare îndrăzneată de o parte, și înviorare și prelucrare a umbrei, de cealaltă. Un ghiveci verde cu trandafiri albi, pe un fund negru, pune ca o podoabă liniștită de țară, în mijlocul acestei vedenii de artă miniaturistă și înfrumusețată, care se face, împreună cu noi și peste noi, tot mai mult trecut și istorie.

Aman are un peisaj, cu niște case de țară, care trebuie să fie de undeva din Franța și sunt o mărturie a unui lucru sigur de sine, a unui gust, a unei priceperi de punere a culorilor, din cele deosebite.

Iată-ne ajunși la un popas, care e o răspântie. Sunt înaintașii și marii tăetori de drumuri în plastica românească, dela care ne luăm rămas bun. Colecția Zambaccian poate fi mândră de ei. Ii dau greutatea plină de încredere, pentru ceea ce are să-i urmeze. Dar ea nici n'a început cu ei nici nu se putea opri la ei. E drept că întâia Na-

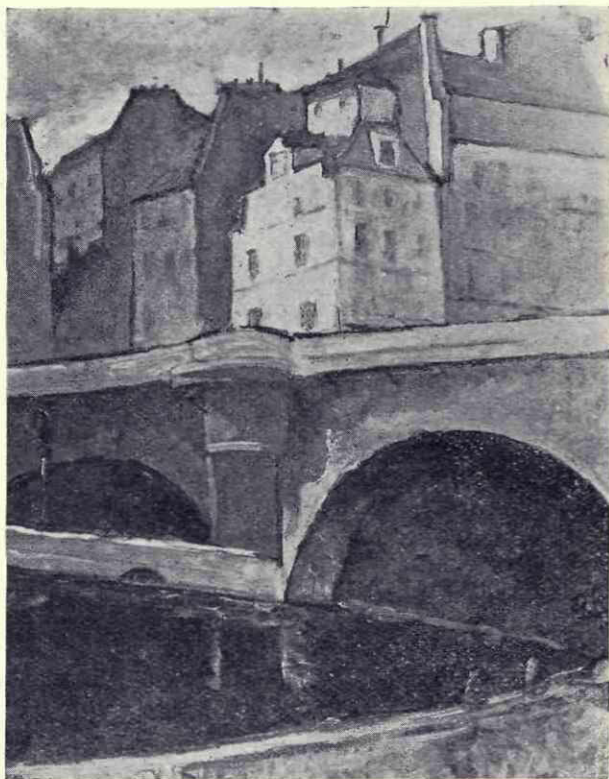


Portret de băiat de Luchian

tură moartă cu flori a lui Teodorescu-Sion, achiziționată a doua zi după războiu, că Peisagiul dela Ramadan al lui Bunescu, Florile lui Petrașcu,

aproape din aceeaș vreme, care, atunci când Colectia ar fi ținut la un inventar cronologic, ar fi trebuit să stea în capul listei și să poată fi găsite, cu interesul de curiozitate și de duioșie al întâelor încercări, nu mai sunt. Colectionarul n'a înțeles să păstreze decât ceea ce i se părea într'adevăr caracteristic, întâiu pentru evoluția artei și apoi pentru evoluția artistului. Bucățile care, prin însăși dezvoltarea autorului lor, nu mai mulțumeau acest punct de vedere, cu toate că își păstrau ca trepte de creștere, întreaga valoare, erau părăsite. Aș zice chiar că ne aflăm în fața celor două puncte de vedere deosebite, al colecției și al muzeului, al colecționarului de artă și al directorului de galerie de pictură. Unul nu caută decât creația reprezentativă și unică, și se restrânge, cu voință și cu patimă, la un mănunchiu de rarități, pe când celălalt e urmărit neîncetat de considerații antologice, documentare și istorice, atât pentru fiecare artist în parte, cât și pentru grupuri, școli și epoci. Zambaccian e un colecționar. Poate că de două sau de trei ori atâtea lucrări câte are astăzi au trecut prin aceste încăperi și nu s'au

să mai întârzie câtva timp, pentru ca într'o bună zi să piară. Pentru atâtea din ele îmi pare rău și înțeleg anevoie. Le știu, le-am privit cu ochiu



Pont Neuf de Pallady



Autoportret de Petrașcu

putut opri. Văd altele de-a-lungul pereților, mai multe una peste alta și întoarse cu spatele. Au fost și ele sus sau nu pot convinge să fie urcate. Au

dornic în vreo expoziție proaspătă, cu cartoane într'un colț de ramă care vorbeau de acelaș cumpărător la pândă. N'au nicio lipsă. Orice muzeu le-ar opri fără șovăială. Zambaccian le ascunde sau le dă.

Dragostea cea mai mare și mai statornică a colecționarului e Petrașcu. Pe acelaș perete, sintetic și simbolic, mărginit și închis în sine, de pe care, în mintea stăpânului lui, nimic nu se poate lua și unde, tocmai de aceea și pentru că e plin, nimic nu se mai poate pune, apare la un colț și Teodorescu-Sion, cu un portret concentrat și tăios, o femeie cu cap de profil și aplecat puțin, mai curând de încordare lăuntrică decât de cochetărie, așa cum apare și Iser, cu un bust aproape sculptural, de o răceală și siguranță clasică, sau cum apare Pallady, cu naturile lui moarte în culori vii și primăvăratice, așezate în acelaș timp ca o odihnă și ca o întârziere, pentru că nai-vitatea artistului nu e decât rafinament. Dar cel care tronează regește, cu 10, cu 15, cu 20 de bucăți, e Petrașcu.

Expoziția retrospectivă a lui Petrașcu de astă primăvară, în care se găseau și lucrări din Colectia Zambaccian, a fost cel mai nimerit prilej ca să

se judece locul de seamă luat de acestea în operă-artistului. V'aduceți aminte dintre atâtea autopora-trete, în care pictorul se multiplică și se caută,

buzele cărnoase pierdute în barba lucie, neagră și cu valuri, ca noaptea. Intre atâtea capete de studiu, e un portret înche-gat și definitiv.

Ceea ce urmează și se așează în jurul Autoportretului ca la o chemare îndreptată unei vieți în-tregi de artist e vestitul Interior patriarhal, cu purpura în jaluzele a soarelui, oprit parcă în fața unor gratii de pace și spiritualizându-le în lumină, sunt puternice naturi moarte, cu smalțuri verzi, cărți de demult puțin destrămate la cotor și mere roșii reci și grele, Mare la Mangalia sau Plaje la Saint Malo, cu alegerea aceluia ceas când valurile și nisipul sunt de argint cu fluturi de chihlibar și de smeură, Peisajele din Franța și din Veneția, Nudul, Sticla de benedictină, cu acea cumpătare în culoare și topire a liniei, cu acea greutate de gospodar și de baci-u vechiu al vopselei, care dau pecetea lor de trăinicie unei opere astăzi în deobște cunoscute și iubite. Dacă în cuprinsul Expoziției retrospective s'ar fi dat un loc aparte întregii colecții de Petrașcu a lui Zambaccian, atât privitorul



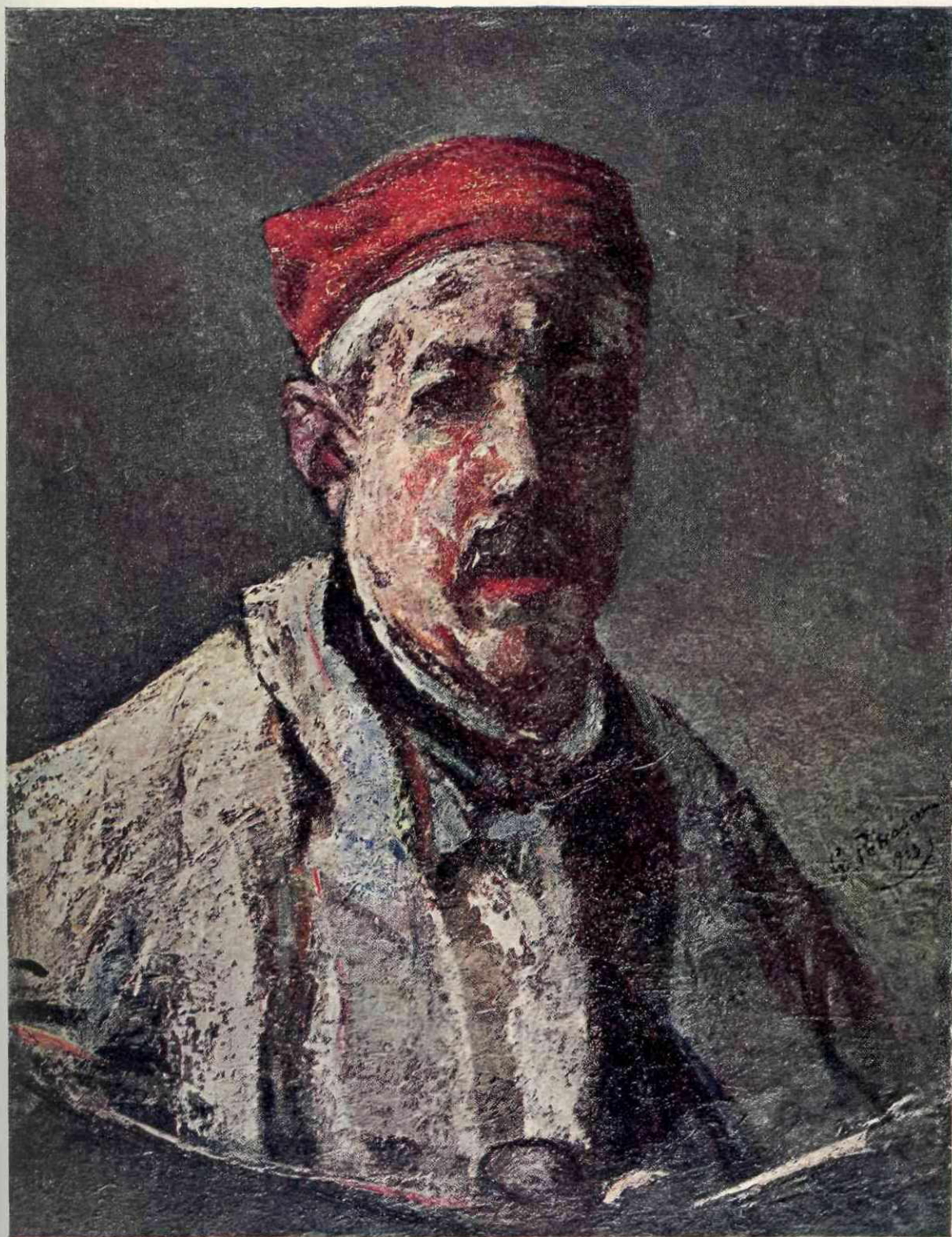
Femeia în galben citind de Pallady

când în efecte de lumină altele și când în noi și noi travestiri istorice, ca un alt Rembrandt îndrăgostit de sine, la câtă înălțime se ridică Autoportretul din 1923 cu tichia roșie, într'o măreție și o descătușare de viață aproape de cardinal. Dacă în opera lui Petrașcu sunt cel puțin două viziuni și două palete, una mai veche, cu pământuri gălbue până la alb, și alta, mai nouă, cu albastruri până la negru, marele autoportret, care e o podoabă a Colecției Zambaccian, stă între amândouă, acoperit în pelerina și în aerul celei dintâi și pătrunzând colorat și aproape chiuitor, în cea de a doua. Colecția mai are un autoportret, lucrat gras și vâscos, ca un cap flamand, de ostaș care abia și-a scos coiful după o bătălie de trei zile și privește mirat și lacom o lume de care se desobișnuise. Tot aici se așază Portretul lui Romașcu, de o factură aparte, mult mai strânsă, în caracterizare și în culoare. Petrașcu are subiecte pe care le reia, uneori la infinit, și de fiecare rând adâncește un fragement de senzație sau de intenție, și are subiecte în care se descarcă numai odată, ca trăsnetul. Acesta e dintre ele. De aceea poate urmărește și tulbură, cu privirea lui dreaptă și cu

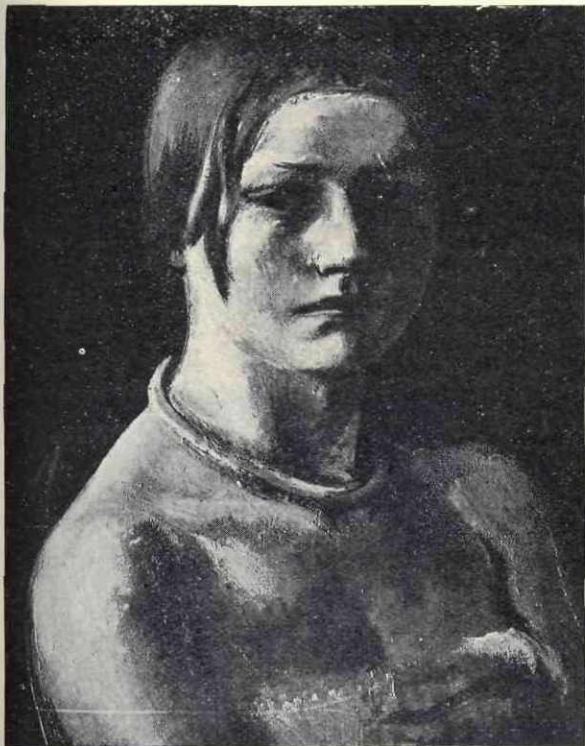


Peretele Iser

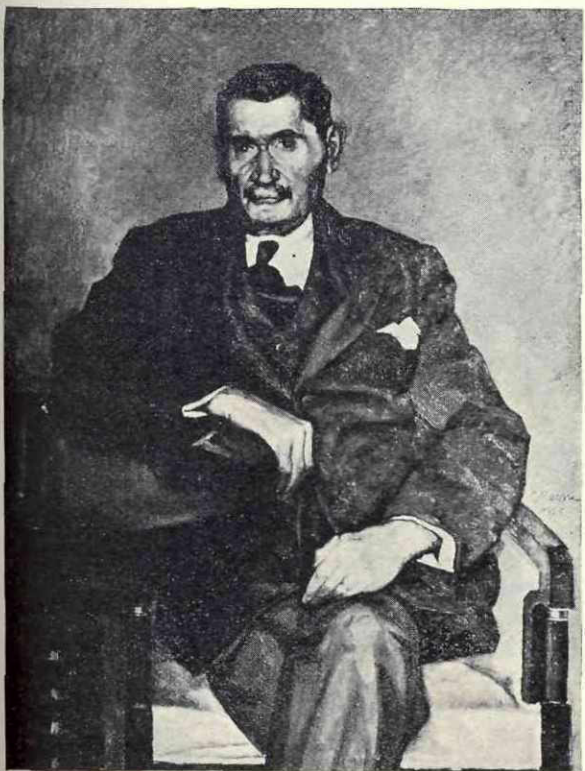
obișnuit cât și cunoscătorul de artă s'ar fi pătruns mai bine de caracteristica și de unitatea neșovăitoare a personalității pictorului, dar în acelaș timp și de



G. Petrașcu, Autoportret (Colecția Zambaccian)



Portret de Iser



Portretul tatălui colecționarului de Ressu

siguranța de alegere a colecționarului. Ne aflăm aici în fața elementelor unei săli Petrașcu într'un Muzeu sau Pinacotecă reorganizată a viitorului, pe care artistul nu și-ar putea-o dori mai vorbitoare și mai deplină. Ar mai trebui poate pentru întregire ceva, care, profesional, și-a făcut loc de curând, cu toată stăpânirea cuvenită, în monografia tipărită în franțuzește de d-l G. Oprescu în Colecția Apollo, dar nici nu se poate asemena cu izbucnirea nestingerită și caldă de-aici: însuflețirea colecționarului pentru fiecare lucrare și în fiecare lucrare pentru fiecare amănunt. Toți pictorii ceilalți, chiar cei



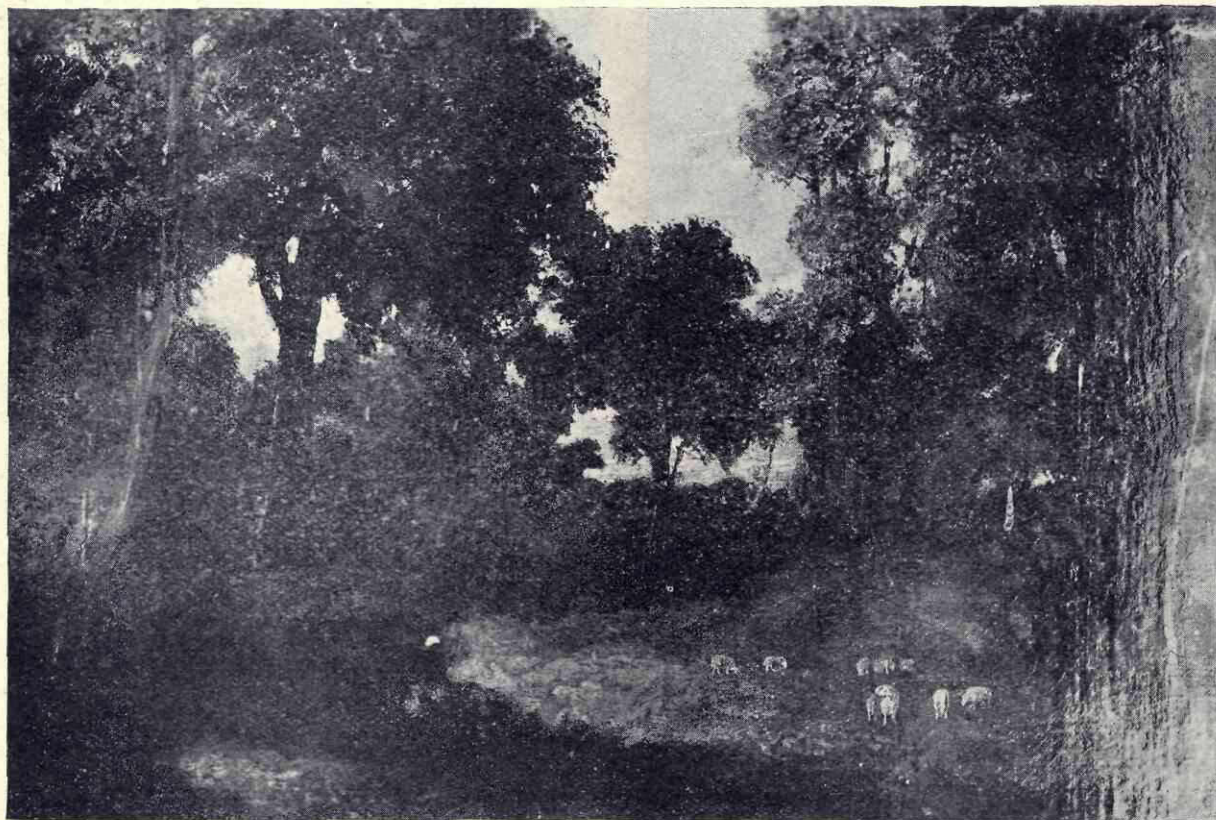
Portret de femei de Teodorescu-Sion

mai mari, români și străini, sufăr puțin din pricina acestei exclusivități. Ea e însă cu atât mai frumoasă și vorbește pentru cel care se lasă umplut de ea ca de o muzică. Omul care poate fi stăpânit de asemenea încântări e un suflet.

Aceasta nu împiedică însă înțelegerea și pentru alte formule de artă și mai ales datorită ca ele să fie uneori destul de bogat înfățișate în Colecție. Față de 20 sau 22 de bucăți de Petrașcu, Pallady, Iser, Sion, Bunescu, Tonitză, Ressu, Dărăscu au câte 7, 8, 9 și 10 lucrări, uleiuri sau desene, dintre cele mai reprezentative, dacă n'aș aminti decât Femeia în rochie galbenă de dimineață, pentru

culorile calde de interior, și Sena la Pont Neuf, pentru culorile plumburii și slab liliachii de cer încetoșat de Paris; peisajul tătarăsc de culoarea pământului tăbăcit de Soare sau Cadâna în picioare, luminoasă și tainică; Moara dela Balcic, în coasta unei mări de cositor și de aramă, sau țâșnirea de avuz a tufănelor galbene; câte o iarnă ascuțită și senină, în care vântul a curățit aerul și a făcut liniile străvezii, sau un Homar cu o coajă de un roșu de flacăra buburoșat și în acelaș timp cu o caligrafie pe care n'o cunosc decât japonezii; câte o femeie în scurteicuță verde sau câte o fetiță

neașteptate și în plină putere de creație dintre noi. Șirato e și el aproape, cu treptările lui de culori și de lumină, ca o scamă de mătase, în Crizanteme sau în Femeia cu haină roșie șezând. Cei mai noi veniți nu lipsesc nici ei, oricât de îndrăsneți și de înaintați, în naturi moarte sau în compoziții, în peisagii sau în portrete, în uleiuri, acuarele, guașe, sanguine, tușuri sau desene în peniță, Eleutheriade și Demetriad Bălăcescu, Vasile Popescu și Iorgulescu Yor, Hrandt și Ionescu Sin, Merica Râmniceanu și Margareta Sterian, Daniel și Marcel Iancu.



Peisaj de Courbet

citind cu ceva tragic în chiar gingășia lor de fulg și de vis; un portret puternic, înfipt bine în viață, cu toată cheresteaua lui colțuroasă, al tatălui colecționarului, sau o pânză de compoziție mare, într'o cromatică arsă, cu Țăranii la seceriș în repaos; vedenii sclipitoare, curcubeice de Venetie sau de Vâlcov. Desenele dela intrare ale lui Ștefan Dumitrescu, Natura moartă cu ardeii și pătlăgelele ținute într'o tonalitate roșie, Fata la Mare în culori de zori, Turcul șezând, împreună cu celelalte, au să dea unele din cele mai bune pilde ale artei lui adânci și sănătoase în Expoziția desenului din Salonul Oficial de toamnă aceasta, care vrea să ne aducă aminte încă odată de artistul plecat pe

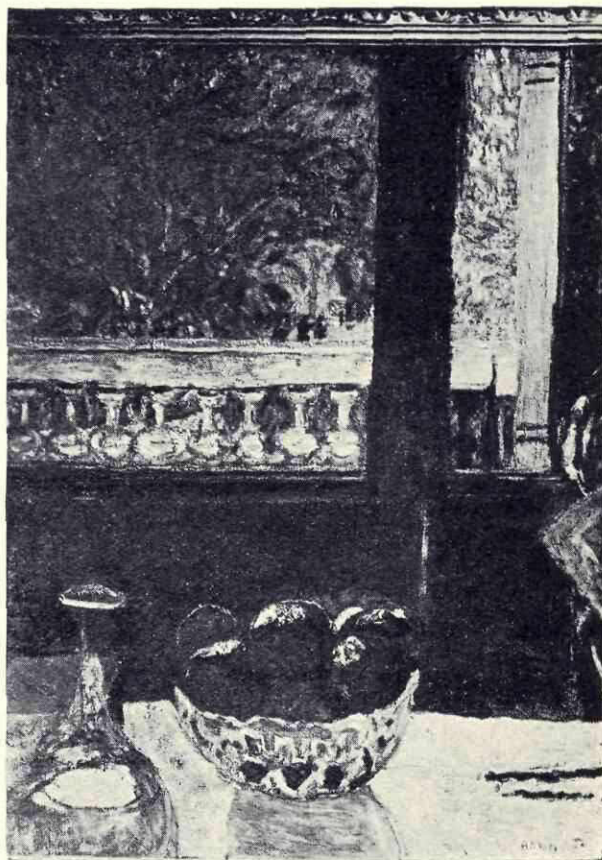
Bronzuri și marmore întrerup cu răceala și liniștea lor sculpturală întrecerea aceasta de culori, portrete ca bustul avântat și încrezut al lui Teodorescu Sion de Medrea, sau celălalt, culcat, de femeie romană din vremea decadenței, mai mult arătată decât ascunsă în inurile și vălurile ei, al Claudiei Millian de Han, Capul de Paciurea sau de Storck, torsul alb și feciorelnic al Mișei Pătrașcu.

Descopăr printre aceste lucrări, așezate alături, câte șase și șapte în rând și în câte trei și patru caturi, așa încât una curge în alta și ochiul se pierde, atâtea care au fost împrumutate expozițiilor din țară sau din străinătate, ca pilde din

cele mai vrednice de artă românească. Prin aceasta chiar, ele au câștigat o recunoaștere, care le consfințește, precum, am zice, și un caracter public, un fel de ucenicie de Muzeu pe cele mai grele drumuri. Aceasta le îndreaptă, oricâte ar fi greșelile, desamăgirile și amânările, spre soarta de clasă înstelată într'o viitoare școală plastică a națiunii. Stăpânul lor zâmbește alături, îmbrățișându-le încă odată într'o privire caldă, și parcă n'ar mai crede.

În peretele dimpotrivă, în încăperea care întregeste sala picturii românești, se vede colecția franceză. Ea dă ca un fel de imagine scurtă, în câteva trăsături, a marelui secol plastic al Franței. În nicio artă, această țară dăruiată n'a fost mai întregă, mai puternică, mai tăetoare de brazdă și mai urmată. Toți artiștii și toate școlile care au însemnat ceva, s'au născut sau au trecut pe-aici. Prin păduri cu nume răsunătoare sau prin muzee și ateliere intrate în istorie, întâlnim de atâtea ori și pictura românească în cei mai străluciți și mai dragi întrupători ai ei. Legătura e așa de strânsă și ecoul atât de apropiat încât întoarcerea dela

ne umple de încredere și aproape de semeție. Sunt bucăți care n'au de ce să se teamă de o punere alături. N'avem numai o școală plastică româ-



Natură moartă de Bonnard



Nud de Renoir

cele mai bune creații ale picturii românești la pânzele sau desenele franceze ale Colecției Zambaccian pare firească și odihnitoare. Câte odată ea

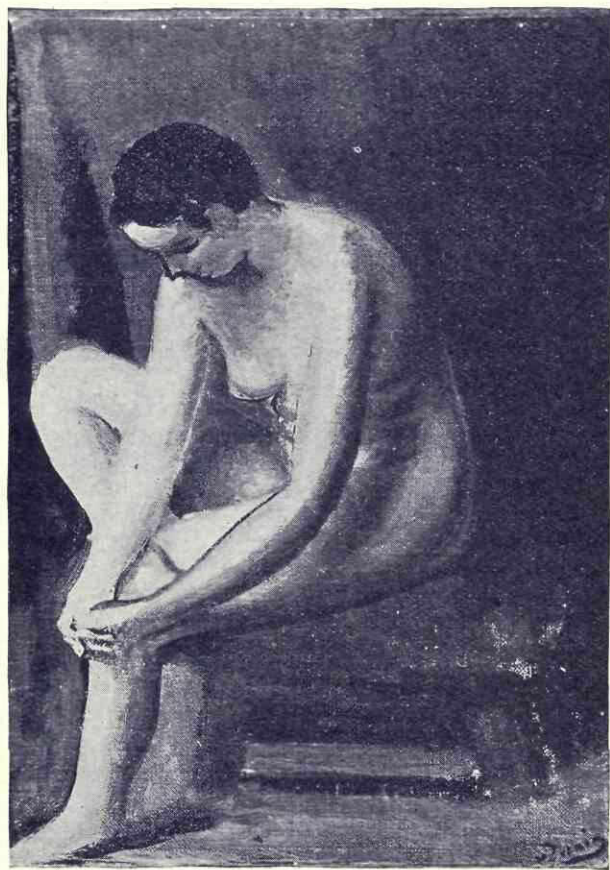
nească, în care lumina, lumea și înzestrările dela noi s'au desvoltat în voie și aparte de marile modele, dar și artiști puternici și lucrări de sine stătătoare.

În mijloc strălucește Nudul lui Renoir. O rază de Soare de vară, scăpată prin jaluzele, urcă drumul îndărăt pe care l-au urmat rochile și cămașa ca să ne dea acest trup gol de față până la șolduri și întors cu spatele la privitor. Ne-apropiem. Raza descopere pe neașteptate în sideful subțire al pastei, o irizare și un joc de trandafiriuri și de alburi, care înainte se pierdeau în impresia generală. Bucuria de viață a artistului izbucnește nu numai în această apariție, în întregul ei, cu farmecul moale și îmbietor, ci tot pe atât în prelucrarea și în amănuntul tehnic, în vibrarea și în adâncimea de paletă a meșteșugului. Raza se mută încet și pune în lumină fragment cu fragment spatele nevinovat și cald, în care se simte bătaia sângelui. Ea se pierde în peisajul stufos, de un verde crud, de deasupra, tot de Renoir. Nudul cred că e din 1888 și se așază destul de sigur în opera de-atunci, care n'ajunsese la marea răscruce, a pictorului. El

apare din ea, limpede și întreg, bogat de toate însușirile lui coloristice și de îndrăsnelile unei arte fără bătrânețe.

În dreapta și în stânga sunt marii romantici sau marii maștri îndrumători, Delacroix, cu odalisca lui culcată și goală, o compoziție mică, dar plină de toată căldura și bucuria de culoare, de tot exotismul și patosul pe care i le cunoaștem; Corot, într'un nud care e tocmai opusul celui alt, străveziu și cu o carnație tulburătoare, de aur puțin umbrat; Courbet, cu o dumbrevă înecată în acel verde

subiect, pusă aici în vedere, violent, prin fondul viu și prin creionări de contur ca o decupare; Matisse, cu două femei în iarbă, din 1921, într'o izbucnire primăvaratică. Deasupra, în rând, sunt marinele lui Laprade cu portul din Quimper, lucrat din contraste, verde cețos și galbenuri și cenușuri topite, și a lui Marquet, cu cheiurile din Boulogne care taie liniar perspectiva și înșală ochiul cu un amestec al apei, cerului și uscatului, în albăstriuri, liliachiuri și cenușuri, de lacuri sau de străvezimi. Interiorul cu natură moartă al lui Bonnard, urzit din portocaliu, cu terasa deschisă spre lumina și umbrele parcului din fund, de Franță de Miazăzi, umple de o bunăstare și de o patimă liniștită, de vizionar înfrânat, conștient în fiecare clipă a avântului și a încântării de sine. Guașele, acuarelele și desenele de Friez, de Dufy, de Lhote, de Signac, de Varoquier, de Vlaminck, de Campigli și alții, peisaje de grădină, câmp forfotitor de alergări de cai, nuduri, vederi de străzi, femei citind, portrete, dau rotunjime și varietate salonului francez al Colecției.



Nud de Derain

închis și foșnitor, prin care, ca într'o vedenie de pastorală, trece o torcătoare pe urma oilor. Iată pe Utrillo, cu peisajul din jurul Parisului, lucrat aproape cu umor, cu planuri mari alături de perspective depărtate de miniatură și ținut într'o atmosferă de seară, cu nuanțe grase, dar fără strălucire, ca un râu care se încarcă de umbră; iată pe Pissaro, cu portretul din 1892 al fetei lui, punctat și tremurător, într'o pulbere de lumină descompusă, ca o pânză în dosul căreia se închiagă treptat făpturile; Derain, într'un nud de femeie care-și scoate o țepă dintr'un picior, într'o așezare aproape de cunoscută marmură elenă cu acelaș

Mă uitam la toate acestea și gândul îmi aluneca fără voie la cele câteva ceasuri petrecute acum câteva luni în Muzeul Prințului Pavel dela Belgrad. Clădirea e în stil vechiu turcesc. Streșini lungi și aduse peste ferestrele mici ale catului al doilea iau, în loc să dea înălțime. Totul pare un conac de pașă sau de beiu, în treacăt prin cetatea împărătească dela Dunăre și vrând să aibă între ghiauri un adăpost care să-i aducă aminte de-acasă. În noul Belgrad, grăbit să fie la fel cu Budapesta și cu Viena, e ca un fragment de trecut, cu poezia și cu nostalgia lui. Dar tocmai acest trecut s'a răsunat, pentru că aici se găsesc așezate colecțiile de artă modernă străină și națională. Spiritul sârbesc și marea dorință colectivă de creație originală în artă a Jugoslaviei nu se văd însă atât din pictură, care e înăbușită de cei mai puternici reprezentanți ai plasticii franceze, engleze, olandeze, germane, spaniole, ruse, cât din sculptură. Pictura, oricât de multă și oricât de bună, semnată de cele mai cunoscute nume europene, e ca un decor pentru toată opera lui Meștrovici. Grupe de îndrăzneată compoziție, capete din marea epopee sârbă, portrete și nuduri, îngeri ai morții, din vremea când Grecii își mai aduceau aminte că au trecut prin Tracia și rămâneau uimiți în fața artei arhitecturale, supusă monumentalului, a Egiptenilor, marmure, bronzuri sau numai studii de ipsos, toată lupta cu visurile lui și cu neantul, care a făcut din sculptorul jugoslav, plecat ca țărânel dintr'un sat al Dalmației, unul din artiștii reprezentativi ai Europei, se văd aici. În aceste săli, odăițe și cerdacuri cu treceri spre camere de baie cu firide în perete și cu ferestre zăbrelete, când toate aceste figuri sunt în mărime naturală, parcă s'ar afla într'o locuință de basm, împietrite printr'un blestem și așteptând descântecul deșteptării.



Arta franceză

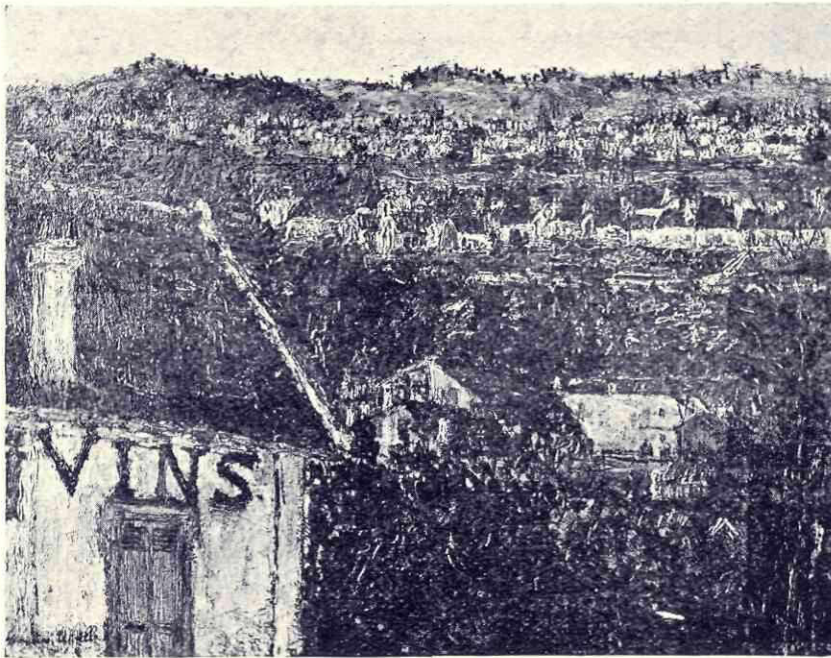


Odaliscă de Delacroix

La un asemenea Muzeu de artă modernă în București va visa orice Român care va trece prin acele săli. Intâlnim în ele și pictori de ai noștri, Ștefan Popescu, în două bucăți, Severin. Colecția Zambaccian, cu soarta pe care trebuia s'o aibă, e cum nu se poate mai nimerită să facă să se întoarcă și să tresară din nou vie între noi această dorință. Bucureștiul e înzestrat cu multe muzee și

colecții care, la un loc, sunt tot atât sau mai de preț decât ce-au înfăptuit gustul și stăruința, pretutindeni prezentă, pentru artă, a prințului Pavel Carageorghevici; dar când e vorba să caute un muzeu de artă modernă, unitar și bogat organizat, pentru toți Balcanii, drumețul trebuie să apuce calea Belgradului.

EMANOIL BUCUȚA



Din vecinătățile Parisului de *Utrillo*