



Cetatea bisericească din Hărman

## Cetățile bisericești săsești din Transilvania

Cine călătorește prin Transilvania și trece prin sate săsești, chiar dacă ar fi numai un observator în fugă, nu se poate să nu vadă bisericile deosebite, cele mai multe așezate pe o înălțime, care alcătuiesc inima satului. Ele au ziduri de ocol ca niște cetăți, de obicei și mai multe turnuri și însuși corpul bisericii este întocmit

pentru apărare cu ganguri de luptă. Putem vorbi atunci cu drept cuvânt de cetăți bisericești. Așezările săsești se împart în trei ținuturi mai mar. legate între ele : în Țara Bârsei (Burzenland) împrejurul orașului Brașov, în Țara Oltului (Altland) în Transilvania de mijloc și în Țara Bistriței (Nösnerland) în jurul orașului Bistrița. Dintre aceste trei regiuni numai Țara Bârsei și Țara

Oltului au cetăți bisericești, pe când în Țara Bistriței ele lipsesc. Rostul cetăților bisericești era să dea un adăpost sigur de dușman în timp de războiu lo-

cuitoarelor satului, dar în același timp să fie un loc împrejurul celei mai prețioase clădiri a satului, biserica, unde oamenii să-și poată duce merindele și să poată locui cât ținea asediul.

Din Evul Mediu s'au mai păstrat cetăți bisericești și în alte țări : în Franța de Miazăzi și de Miază-

noapte, în Lorena, în multe părți ale Germaniei și Austriei și chiar sinagoge întărite în Polonia. Dar țara clasică a cetăților bisericești rămâne Transilvania. Până astăzi aproape fiecare sat din Țara Bârsei și a Oltului își are cetatea lui bisericească. În secolul al XVI-lea numărul lor s'a ridicat până la 300. Pentru că aceste cetăți bisericești trebuiau să fie, precum am spus, nu numai un loc de adăpost în



Curtea cetății din Hărman

războiu al tuturor țărănilor din sat, dar și locuință în timpul asediului, ele sunt în planul lor cu mult mai mărețe și mai întinse decât cele din Europa a-



Cetatea bisericească din Prejmer

pușeană și nu sunt numai întocmiri trecătoare de apărare, ci puternice cetăți.

Când, chemați de Regele unghuresc Geza II (1141—1161), coloniștii germani veniți în Transilvania, ei fură așezați potrivit unui plan în Transilvania de mijloc și în Țara Bistriței; Țara Bârsei a fost colonizată în 1211 de Ordinul cavalerilor teutoni. După pustiirile năvalei tătarilor au urmat din nou timpuri mai liniștite și secolul al XIV-lea a fost o epocă de înflorire pentru comerțul și meșteșugurile Sașilor. Dar în secolul al XV-lea s'a ivit pentru Transilvania înfricoșata primejdie turcească și atacurile Turcilor în frumoasa țară s'au făcut tot mai dese și mai groaznice. Atunci se văzu că întăriturile bisericilor, care trebuie să fi existat mai dinainte, nu mai erau de ajuns și bisericile s'au schimbat în adevărate cetăți.

Dovada că tipul „bisericii de apărare săsești din Transilvania a luat naștere pela sfârșitul secolului

al XV-lea și pe la începutul secolului al XVI-lea o aduce, pe lângă cercetările mai vechi, activitatea de măsurătoare a lui Walter Horwath. Nu încăpe

îndoială că întărituri mai simple au fost și mai înainte. Horwath și-a pus în gând să facă planuri și să deseneze în secțiune toate cetățile bisericesti săsești din Transilvania și pentru o mare parte din ele a și făcut-o. Numai după încheierea acestor lucrări are să se vadă limpede în istoria clădirii cetăților bisericesti.

În Țara Bârsei felul clădirilor de apărare adus de Ordinul cavalerilor teutoni din Răsărit în Transilvania, așa cum îl găsim la cetățile acestui Ordin dela Feldioara și altele, a fost întrebuințat și la cetățile bisericesti. E de crezut că pilda din Țara Bârsei a înrăurit și întăriturile din Țara Olului.

Una din cele mai frumoase cetăți bisericesti din Țara Bârsei este aceea dela Prejmer. Zidul de împrejmuire ridicat în secolul al XV-lea e gros de 3—4 metri și înalt de 10—12 m. Prin aceasta întăritura de aici se înfățișează ca un bloc întrecând toate celelalte cetăți bise-



Curtea cetății din Prejmer

ricești ale Sașilor din Transilvania, cu atât mai mult cu cât castelul propriu zis e premers de o fortăreață în formă de potcoavă. Ea arată nes-

pus de pitoresc, cu turnulețul și cu cele două rânduri de arcade oarbe ale ei, ale căror fețe dinăuntru și stâlpi erau acoperite cu ornamente de pictură zgâriată. La această fortăreață duce un gang mai nou acoperit, peste șanțul adânc de odinioară al cetății. Zidul de împrejmuire al bisericii, despre care am amintit, e vrednic de văzut, pentru că el cuprinde în trei, și pe alocuri chiar în patru caturi peste două sute de odăi de locuit de piatră, cari au fost folosite mai de mult în războiul de locuitori ca locuințe, iar acum sunt magazii de grâne. Biserica însăși împrejurul căreia ocolește întărirea este o clădire în formă de cruce cu un frumos turn în patru colțuri.

Cetatea bisericească vecină dela Hărman se arată ca una din cele mai vrednice de oprit luarea aminte printre cetățile bisericești ale Țării Bârsei, prin turnul înalt și zidul de 8—10 m, cu 7 turnuri. O podoabă cu totul deosebită a ei o alcătuiește paraclisul morților cu fresce prețioase din sec. al XV-lea care e clădit într'unul din turnurile dela răsărit ale zidului de împrejmuire. O capelă mai mică împodobită cu fresce are și cetatea bisericească din Sf. Petru. Înăuntrul cetății bisericești de la Hărman se găsesc aceleași camere de locuit ca și în Prejmer, ba aici câteva din aceste căsuțe sunt lipite chiar de corpul bisericii.

Cea mai mare cetate bisericească din Țara Bârsei, ca întindere, este aceea dela Codlea, care nu s'a păstrat însă decât în parte. Cele patru turnuri erau date odinioară în seamă pentru apărare diferitelor bresle. Unul din ele, turnul pânzarilor, a ajuns

un semn deosebitor al Codlei. Foarte puternic e turnul clopotelor cu o grosime de zid de 5 m. la temelie.

Celelalte cetăți bisericești din Țara Bârsei sunt clădite toate, cu mici variații locale, după același tipic. În mijloc se găsește biserica. Ea nu este gândită pentru apărare. Împrejur se ridică ziduri cu

turnuri și bastioane și înăuntrul lor camere de locuit. Intreaga cetate „înconjurată de un șanț adânc.

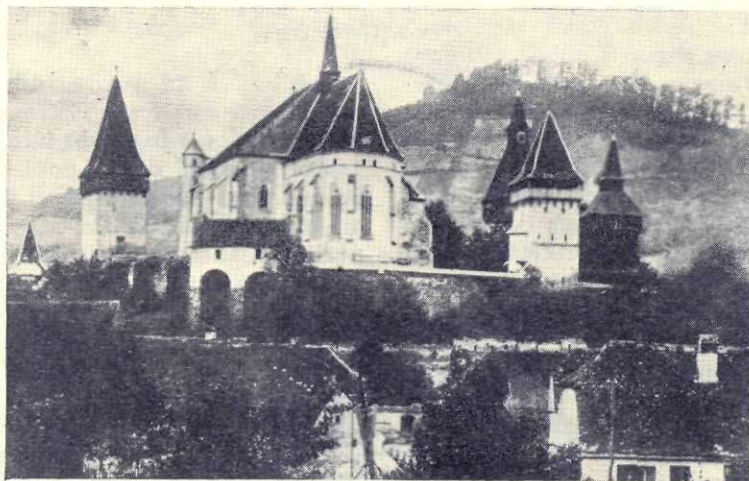
Deosebite sunt turnurile de apărare dela Cristian, zidite altminteri decât se întâlnesc la toate celelalte cetăți bisericești: două turnuri semirotunde, șase turnuri în patru muchi niciunul la fel ca plan, ca înălțime, ca acoperiș și un turn în cinci colțuri. La cetatea bisericească din



Cetatea bisericească din Cristian

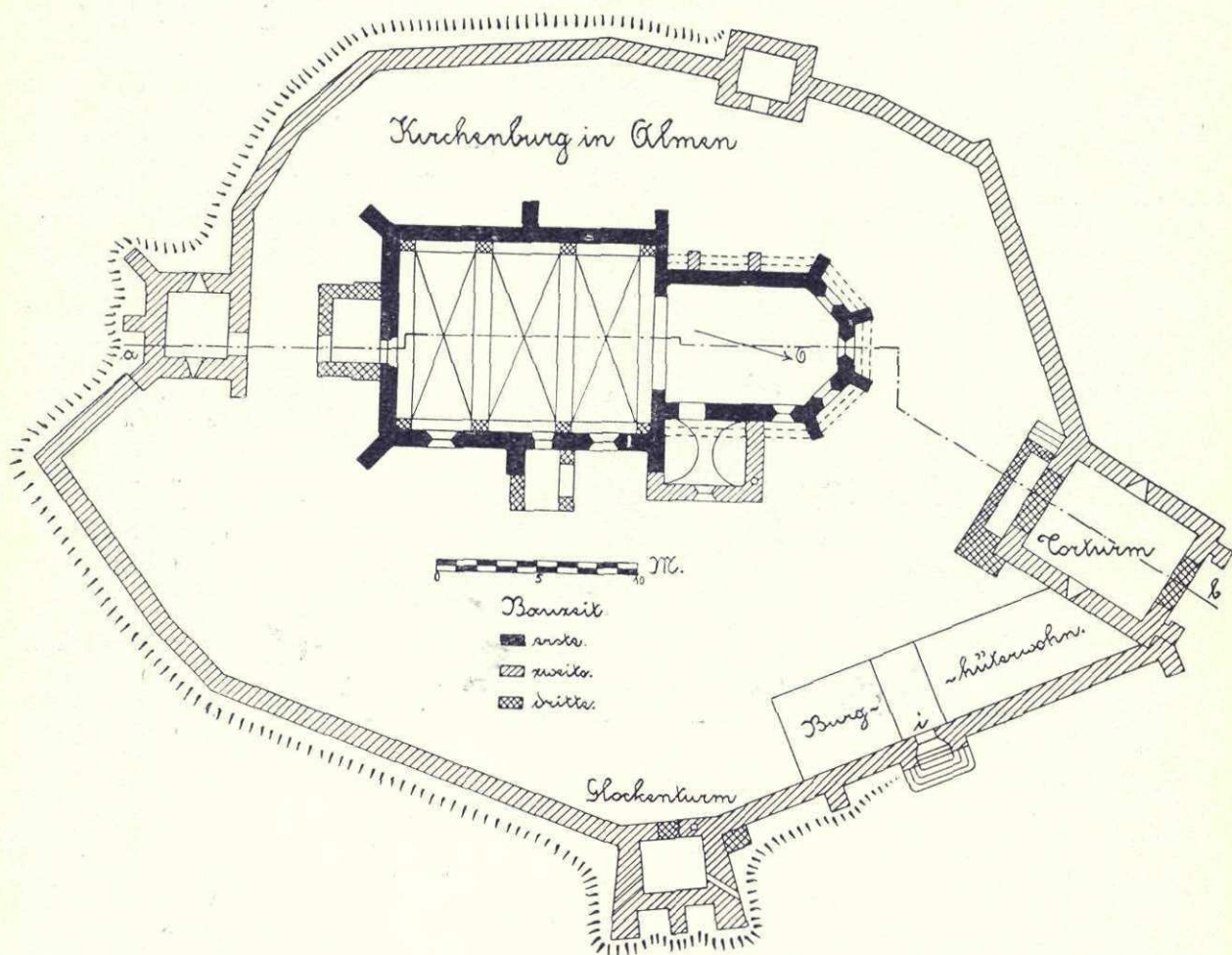
Vulcan din Țara Bârsei se găsește inscripția rară: „În anul 1521 s'a fost pus temelie acestor ziduri”.

Curat transilvănean, adică întâlnit numai în Transilvania de mijloc, este grupul bisericilor de apărare, care au un gang de luptă, cu metereze de tragere rezemate pe arcuri, ținute la rândul lor pe stâlpi proptitori, la care însă zidul de apărare este așa de înaintat încât între el și zidul bisericii iau naștere, dealungul, niște jgheaburi, prin care dușmanii puteau fi împușcați și stropiți cu apă fiartă sau cu smoală to-



Cetatea bisericească diu Biertan

pită. Acest fel de apărare se ivește sau numai la navă, sau numai la cor, sau împreună la navă și cor. În acest fel de biserici de apărare se deosebește un grup la care nava bisericii și corul nu sunt despărțite în afară și au un acoperiș comun. De jur împrejurul întregii clădiri se înșiră boltiturile amintite. Din acest grup fac parte



Planul cetății bisericești din Alma

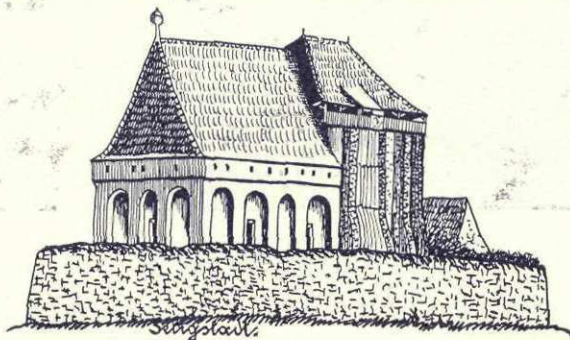
bisericile de apărare dela Saschiz cu 23 de arcuri și dela Cloașterf cu 14 arcuri care, aceasta din urmă, a fost clădită în anul 1524 de un meșter sighișorean. Vrednic de luare aminte este puțul din naosul bisericii, care apare și în alte cetăți bisericești. El dădea apă în timp de războiu apărătorilor.

Trebuie amintite ca tipuri dintr'un grup deosebit între bisericile de apărare cu arcuri caracteristice, cetățile bisericești dela Bunești și Viscri. Corul este înălțat și ieșit în afară și are găuri de vărsat smoală. Boltiturile înconjură nava bisericii. Când s'au făcut arcurile la Bunești, năvile laterale au trebuit să fie mai întâi dărâmate. Frumoase la înfățișare sunt gangurile de luptă așezate pe multele turnuri și bastioane din jurul bisericii din Viscri.

La un rând de biserici corpul fără apărare al na-

vei din mijloc a fost zidit între două clădiri apărate (corul și turnul dela Apus) ca în Cinc, Ruja, Apold, Comșa-Mare, Maia ș. a. Cetatea bisericească a Cincului cu indoit zid de împrejmuire, multe turnuri și bastioane, era una dintre cele mai puternice, dar astăzi e din nenorocire aproape cu desăvârșire ruinată. Biserica însă se numără printre cele mai frumoase ale Transilvaniei săsești și avea mai de mult pe lângă turnul dela Apus și două turnuri la Răsărit, care trebuie să fi fost prevăzute deopotrivă cu un gang apărător de lemn.

La fel cu cetățile bisericești pomenite în urmă este și aceea din Vorumloc. La ea cunoscutele arcade se înșiră în jurul întregului corp al bisericii, iar corul este aproape tot așa de înalt clădit ca și turnul și are un indoit acoperiș și o bogată articu-



Cetatea bisericească din Selistat

## CETĂȚI BISERICEȘTI



Ighișul nou



Cisnădie



Rotlav

lație care lasă o impresie de întreg din cele statornice. Corul înalt în chip de turn se găsește și în Seliștat (dar fără turnul de Apus). Turnul corului, înalt de 16 m. și care e rezemat pe numeroși stâlpi, dă cetății bisericesti ceva neobișnuit de semeț.

Un mare număr de cetăți bisericesti dinăuntrul Transilvaniei n'au însă streășina în chip de arc din care se vărsau lichidele fierbinți. La câteva din aceste cetăți bisericesti fără boltituri numai corul este întărit și înălțat pentru apărare, ca în Alma, Băzna, Bălcaciu ș. a. Corul din Alma e foarte frumos la înfățișare cu zidul de apărare rezemat pe brâu de piatră cu țigle pentru găurile de aruncat proiectilele, care iese în afară treptat, treptat. În profil biserica se vede cu corul în stare de apărare și împrejur cu zidul cu patru turnuri întoarse către cele patru zări. Turnul dela poartă era cel mai puternic dintre toate, și avea un gang apărător de lemn sub acoperiș. Turnul dela Miazănoapte trebuia să flancheze zidul înconjurător, turnul dela Apus să ocrotească latura de Apus a bisericii, iar turnul dela Miazăzi slujea la apărare în catul de jos și avea în al treilea cat patru ieșituri cu câte trei metereze de tragere.

La câteva cetăți bisericesti puterea de apărare era sporită prin așezarea navei bisericii între două turnuri, turnul dela Apus și turnul dela Răsărit al corului. Catul cel mai de jos al turnului dela Răsărit servește drept cor al bisericii. Astfel de biserici de apărare cu două turnuri se găsesc la Dealu Frumos, Homorod, Merghindeal și Hundrubechiu. Cu totul stranii sunt ambele turnuri din Dealu

Frumos. După Horwath ele au fost ridicate în acelaș timp, însă abia după clădirea bisericii și atunci turnul dela Apus a fost pus în nava din mijloc a bisericii. În zilele întemeierii ei obștea trebuie să fi fost foarte numeroasă dacă a fost în stare să zidească o atât de mare biserică romanică. În războaiele cu Turcii a fost și biserica distrusă și țărani din Dealu Frumos au ridicat-o din nou ca o cetate mai frumoasă și mai tare. Zidul împrejmuitoare dela Miazănoapte a fost mutat mai târziu și el mai în afară, iar biserica însăși a fost înzestrată cu o boltă de gotică târzie. Cetatea bisericască din Dealu Frumos este, ca și celelalte cetăți bisericesti, o dovadă a puterii și a voinței de afirmare a locuitorilor sași în împrejurările grele de războiu.

În Homorod turnul corului e clădit mult mai puternic (11 m. latura patratului cu foarte groase ziduri) decât turnul dela Apus. Biserica este înconjurată de un zid pătrat ale cărui patru colțuri sunt întărite cu turnuri ieșite în afară, între care se găsește și unul în cinci muchi. Ele au acoperișuri aplecate și burlane de smoală ieșite în afară. Toate zidurile împrejmuitoare erau prevăzute cu metereze de tras și cu găuri de aruncat lichide fierbinți, la care se putea ajunge dinăuntru printr'un drum apărător de lemn.

În Hundrubechiu, unde se găsește deasemenea o astfel de biserică cu două turnuri, turnul corului se chiamă „turnul prunelor” pentru că în el se păstrau prune uscate. Cu acest prilej fie spus, că în cele mai multe cetăți bisericesti dinăuntrul Transilvaniei turnurile de întărire erau folosite la păstrarea slăninei, vestitele „turnuri ale slăninii”. Tot

în cetatea bisericească se păstrau în lăzi și proviziile de grâne. Un paznic poartă grija cetății, a bisericii și a proviziilor.

Una dintre cele mai puternice cetăți bisericești din Transilvania de mijloc și care lasă și astăzi o întipărire din cele mai trainice este aceea din Bier-tan. Ea este înconjurată de un întreit zid din care se înalță cinci turnuri și șapte bastioane. Biserica însăși are deasupra corului un gang apărător de zid.

Frumoasă la chip e cetatea bisericească din Ighi-șul Nou. Înaltul cor al bisericii are un gang apă-rător cu metereze de tras, iar turnul dela Apus un brâu lucrat. Bastionul rotund aduce de afară cetă-ții bisericești o îmbogățire mândră, la fel ca la ce-tatea bisericească din Cristian lângă Sibiu turnul în opt muchi cu un colac de burlane de smoală.

O mare cetate bisericească aveau și oamenii din Cisnădie cu un întreit zid înconjurător, cu mai mul-te turnuri și bastioane. Clădiri în chip de turnuri deasupra corului și a intrării dela Miazănoapte și Miazăzi foloseau și la apărare. Una din cele mai frumoase cetăți bisericești și bine păstrată și astăzi este aceea din Moina.

Mulți au să privească poate cetățile bisericești

săsești drept niște clădiri smerite și fără podoabe. Adeseori s'au ivit plângeri în legătură cu sărăcia în plastica din afară a bisericilor săsești, dar cu a-tât mai adânc se întipărește în privitor cuprinsul spiritual al acestor ziduri. Spiritul de comunitate, seriozitatea și puterea neamurilor care au ridicat aceste cetăți bisericești silesc și pe omul de astăzi la recunoaștere și admirație. E drept că prin aceste monumente trece o trăsătură unitară în felul cum bisericile au fost schimbate în locuri de apărare — se poate vorbi cu temei de un stil propriu al cetăților bisericești săsești transilvăneni — și cu toate acestea în unele din ele se întâlnește un joc atât de bogat al formelor încât nimic monoton nu apare și vremea de odinioară plină de lupte învie die nou <sup>1)</sup>.

ERHARD ANTONI  
*dela Muzeul săsesc al Țării Bârsei*

<sup>1)</sup> Cine dorește să cerceteze mai deaproape cetățile bise-ricesti săsești ale Transilvaniei să folosească rapărat ur-mătoarele lucrări foarte însemnate: Emil Sigerus, Siebenb. sächs. Kirchenburgen, Sibiu 1923 și Walter Horwath, Siebenb. sächs. Kirchenburgen, Sibiu 1931.



În zidurile cetății din Prejmer