

Ceahlăul (Foto Chevallier)

CEAHLĂUL, MUNTE SFÂNT

Nu sunt nici 30 de ani de când numărul drumeților străini, cari străbăteau valea Bistriței numai din plăcerea de a cunoaște și a admira farmecul acestei regiuni, era foarte redus. Mai mult de 20—30 de familii, în cursul unei veri, nu-și îngăduiau — pe atunci — această plăcere.

La drept vorbind, cu atâția ani în urmă, un drum pe Ceahlău se și făcea în condiții foarte anevoioase. De hotel nici nu se pomenea prin apropiere, iar în Durău era greu de găzduit, deoarece chیلіile sărăcicioase ale călugărilor nu-ți puteau oferi nimic din ceea ce caută o viață mai pretențioasă. De altfel nici nu puteai ajunge la Durău decât mergând pe jos sau călare, pentru că drumul era veșnic mâncat de ape, iar podețele de peste pârâul Schitului, de cele mai adeseori erau stricate.

Drumul dela Răpciune la Durău tocmai târziu s'a făcut practicabil pentru trăsuri, prin stăruința lui Gheorghe Panu, un om de gust ales și un mare admirator al naturii, care obișnuia să-și petreacă vremea vacanței pe plaiurile Ceahlăului și în deosebi la Durău.

După 7—8 ceasuri de drum, în care străbăteau cu trăsura cei 50 de km dela Piatra la Răpciune, sdruncinat ca vai de lume și buimăcit de nesfârșitul cor al zurgălăilor, trebuia să o iei pe la casele mai curățele din sat cu rugămintea să fii găzduit. Se făcea mare zarvă în comună când se svedea că au venit niște boieri să urce pe munte. Era lucru rar când se arăta cineva îmbrăcat în straie strâmte prin meleagurile acelea.

Astăzi, drumul dela Piatra la Răpciune se face în cel mult 2 ceasuri cu automobilul. Ajuns aici găsești și restaurant și hotel, iar, dacă voiești să nu mai faci popas, ai drum bun până la Durău, unde se poate găsi o găzduire bunișoară.

Vizitatorii s'au înmulțit și sporesc de pe an pe an, așa că acum se pune problema unei confortabile case de oaspeți în Durău și a unui încăpător adăpost sus, pe Ceahlău ¹⁾.

¹⁾ Cei dintâi cari au deschis o potecă bună de urcare pe Ceahlău prin Durău au fost Cnejii Cantacuzini, vechi proprietari ai Hangului. Cu vreo 50 de ani în urmă, Vasile Măcărescu, pe atunci subprefect al plășii Muntele, a îmbunătățit

didă cascadă, care respiră un pârâu pe pieptul unei stânci prăpăstioase. Căderea apei dela o înălțime de peste 20 de metri, face un sgomot asurzitor, de unde băștinașii îi zic « Duruitoare »¹⁾, iar pârâiașului de mai la vale, Durău.

Cu mult deasupra întregii clădiri de stâncă a Ceahlăului, domnește impunător vârful cel mai înalt al muntelui, Toaca.

Cea mai mare parte din drumeți fac o neiertată greșeală socotind că au văzut și cunoscut Ceahlăul privind numai răsăritul soarelui pe vârful și urcându-se apoi la Toacă, după care se grăbesc să coboare. Frumos e fără îndoială răsăritul

marginie o salbă de 7—8 blocuri uriașe care stau în linie, la aceeași înălțime, ca niște sentinele de pe alte târâmuri.

La picioarele lor se desfășoară niște splendide covoare de pajiști verzi, înconjurate în cercuri largi de un minunat decor de brazi ce se ridică spre cer ca niște sulți fantastice. Sub aceste poeni se coboară altă terasă prin care-și fac loc în mers sălbatic două pârâiașe: Bistrița-Mare și Bistrița-Mică, formând chiar dela isvor niște chei încântătoare. Această parte, aș putea spune, este comoara Ceahlăului și tocmai aici, puțini din drumeții ce urcă muntele, se ostenesc a veni¹⁾.



Cetățuia și Vărăria văzute dela Casa de Adăpost

soarelui, nesfârșit de măreață e priveliștea dela Toacă; dar cine n'a văzut Ocolașele și Gardul Stănilor nu se poate mândri că a simțit tot farmecul acestui minunat munte. Pentru a cerceta însă această parte a Ceahlăului — latura lui de către miazăzi și apus — se cere să stai sus pe munte cel puțin 2—3 zile.

Sub Ocolașul-Mare, care constituie șeaua superioară a Ceahlăului, este Ocolașul-Mic, o terasă care înconjoară o parte a muntelui, formând pe

Ceahlăul, având în vedere neamul de straturi din care e clădit, se găsește așezat la răsărit de linia ce desparte zona calcarului cristalin de cea a Flișului, în imediată apropiere de această linie. De o parte, spre Transilvania, se desfășoară la poalele lui imensele sloiuri de calcar, printre care străbate — în îndrăznețe salturi — pârâul Bicăz dând naștere unui lac fermecător la 1.000 m altitudine, și ceva mai de vale, celor mai frumoase

¹⁾ Într'o hotarnică din 1629 a Mănăstirii Buhalnița, vorbindu-se de Duruitoarea de pe Ceahlău i se zice « locul unde este un vaet în isoarele munților ».

Gh. Ungureanu: *Mănăstirea Hangului sau Buhalnița*, pag. 18.

¹⁾ Pentru drumeții cari doresc să cunoască o descriere mai amănunțită a Ceahlăului se recomandă de citit: *Călăuza Ceahlăului*, alcătuită de Societatea de gimnastică, sport și muzică din Iași, cum și *Călăuza județului Neamț*, de Preotul C. Mătasă.

chei din țară; iar de ceea parte, spre Valea Bistriței, până la Piatra, păturile de gresie stau învâlmășite ca niște cărți uriașe, aruncate în neorânduiala unui sbucium.

Intreaga creastă a acestui munte este formată



Spre Duruitoare. (Foto Colman)

dintr'un enorm învâliș din bancuri de conglomerat, prin care străbat petice de calcar cu caprotine, cum e *Piatra cu Apă*, urme dintr'o îmbrăcăminte mai veche, cum și din întinse straturi de gresie, din care e și clădită partea mijlocie a Ceahlăului — între Toacă — și Ocolașe — numită *Lespezile*.

Blocurile de conglomerat, dar mai ales cele de calcar, descompunându-se prin acțiunea apei care le-a dantelat cu truda a mii și mii de ani, dau creștelor înfățișarea unor ruini de cetăți uriașe sau de figuri fantastice.

Ceahlăul se poate urca, de jur-împrejur, pe mai multe poteci, dintre care cele mai bune — vreo zece — sunt marcate de Societatea de Gimnastică din Iași.

Cel mai scurt drum e cel ce pleacă din Durău, trecând pe la Fântâna lui Măcărescu. Sunt vreo 7 km., drum ce se poate face, pe jos, în 4—5 ore.

Potecile însă care-ți oferă cele mai variate și mai frumoase priveliști, sunt: Cea care duce din Buhalnița pe Piciorul Baicului — Răchitiș — Detunata, 12 km de mers, și cea care duce din Tașca — Chisirig, pe Neagra—Turnul lui Butu, la cabană, circa 9 km. Pe aici se poate admira minunata priveliște a *Gardului Stănililor*, niște prăpăstii fără fund, și apoi, *Ocolașele* cu salbele lor de « Clipe Calcare ».

Culmea principală a muntelui sau creasta o formează vârful Toaca cu prelungirea prin Lespezi, până la Ocolașe, pe o lungime de 4—5 km ¹⁾.

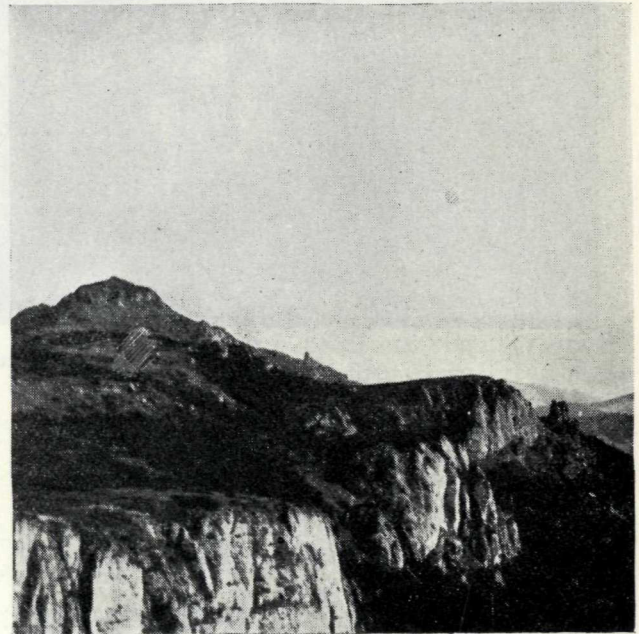
Din această culme se desfac, de jur-împrejur, ca niște uriașe contraforturi, alte culmi secundare cu numeroase ramificații până jos în văi.

În ce privește vegetația, muntele formează trei regiuni deosebite. Începând dela 500 metri altitudine, și până la 700, se întinde, pe poale, zona foioaselor în care domină fagul.

Urmează apoi regiunea Subalpină, care se urcă până la Panaghie, 1.500 metri altitudine, caracterizată prin pădurile de brad ce îmbracă coastele muntelui.

Regiunea a treia, Alpină, cuprinde vârful cu tufișurile și pășunile alpine. Vegetația acestei zone are multă asemănare cu vegetația arctică. Plantele trăiesc aici strâns lipite unele de altele, spre a se apăra astfel de asprimea vânturilor. Pernele de mușchi, de afine și de merișor sunt împrăștiate pe platforma superioară a muntelui cu infinită bogăție de culoare și poezie ca pe un divan imens.

Regiunea aceasta cuprinde două etaje: Cel inferior se caracterizează prin frumoasele tufișuri de jneapăn, enuper și liliac de munte. Tufișurile acestea, care înmănunchiază adesea arbuști de neamuri deosebite, se subțiază din ce în ce către vârful, unde nu mai pot trăi decât exemplare pipernicite, în tufe mici.



Toaca

Dela limita acestor arbuști se întinde, până sus

¹⁾ G. Macovei și I. Atanasiu, « Zona internă a flișului în regiunea văilor Bistricioara și Bicz ». »

pe creștet, nemărginitul covor verde al pășunii alpine, stropit cu minunatele colori ale felurilor soiuri, de flori caracteristice locului, printre care domnește cu o aristocratică modestie, cea mai distinsă dintre ele, *floarea reginei*.

Cu atâtea comori de pitoresc și poezie nu e de mirat că Ceahlăul atrage în timpul verii tot mai numeroși vizitatori, deși nu oferă încă toate înlesnirile convenite pentru cei ce se ostenesc să-l vadă. Poteca cea mai scurtă, care e și cea mai frecventată, trebuie îmbunătățită, mai ales pe porțiunea dintre Durău și Fântâna lui Măcărescu, îndulcindu-se prin serpentine urcușurile prea tari.

Al doilea lucru absolut trebuitor ar fi ridicarea, sus pe vârful muntelui, a unui adăpost, în care drumeții să poată găsi cel puțin 10—15 camere curate, cu confortul strict necesar.

Natura de altfel s'a îngrijit de trebuințele călătorului, mai mult decât oamenii, pentru că Ceahlăul oferă chiar pe vârful lui minunea unui bogat izvor de apă, *Fântâna rece*.

Astăzi, pe lângă adăpostul dela Fântâna lui Măcărescu, care e la jumătatea drumului ce duce dela Durău, se mai găsește tocmai sus, pe culme, într'un loc ferit de vânt și în apropierea unui izvor de apă, o *cabană* construită din beton. Are două încăperi și face un mare serviciu călătorilor, mai ales pe o vreme aspră.

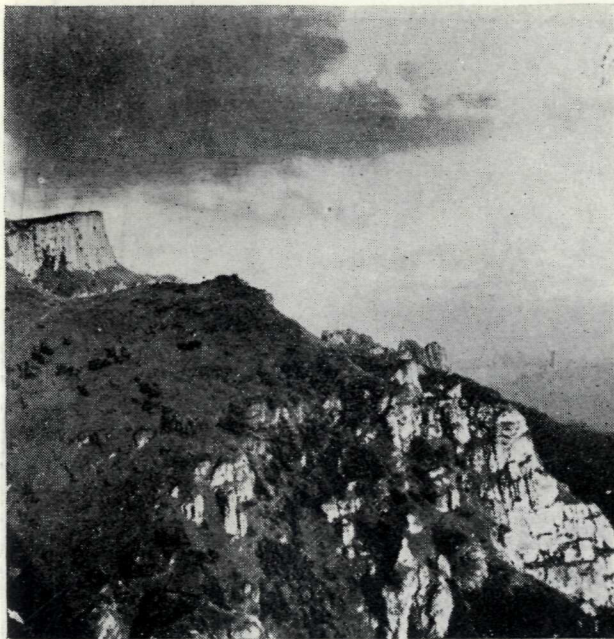
Cabana aceasta s'a ridicat în 1914 din inițiativa

este proprietatea Societății de Gimnastică din Iași, al cărei președinte e d-l Osvald Racoviță. Tot din inițiativa acestei societăți s'a tipărit și o foarte bună « Călăuză » a Ceahlăului.

Treptat, treptat, se vor face și alte îmbună-



Sănunii



Sub Piatra Lată

unui comitet compus din d-nii: D. Cădere și I. Praja, profesori la Iași, Dr. I. Costinescu, ing. D. Balș și ing. Niculescu Dacu, sub președinția d-lui general dr. Vicol, fiu al județului Neamț. Cabana

tățiri pentru ca la frumusețea și măreția locului să se adauge și înlesniri de viață pentru drumeți.

Dar ori încotro ți-ai îndrepta privirea pe vârful Ceahlăului, ți se cutremură inima de o nemărginită emoție, care-ți stăpânește glasul și te portă în lumea celor mai curate și mai înalte gânduri.

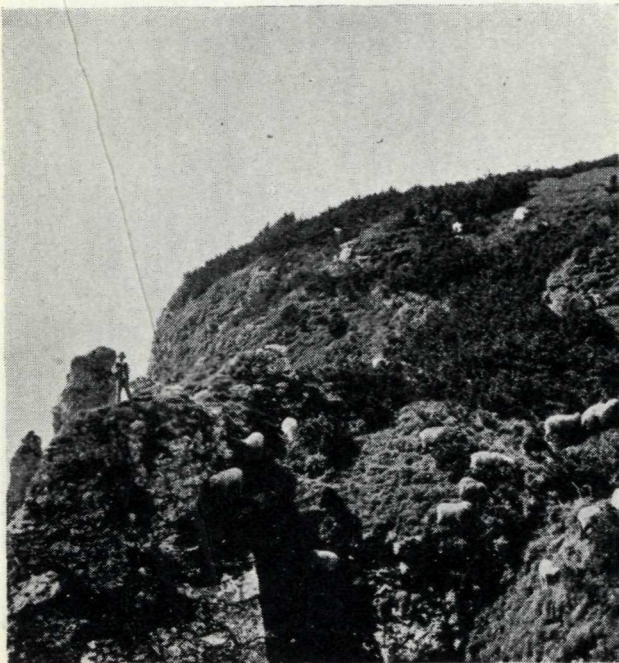
Nu fără dreptate cei vechi socoteau că zeii locuiesc pe vârfuri de munți. Și în adevăr, dacă Dumnezeu și-ar alege un loc de sălășluire în lumea aceasta pământească, n'ar fi altul mai potrivit pentru majestatea Atotputernicului, decât vârful de munte, pentru că muntele înseamnă pace și purificare, înseamnă liniște și înălțime, înseamnă bunătate și iubire de oameni.

Scriitorii Greci din antichitate spun că în mijlocul pământului locuit de neamurile Geto-Dace se ridică un munte înalt, văzut dela mari depărtări, că pe lângă acest munte, pe care poporul îl socotea sfânt, curgea o apă mai mare și că sus pe vârf își avea altarul marele preot înconjurat de sihaștri.

Până când specialiștii vor dovedi altfel, socot că acel munte sfânt al strămoșilor noștri nu este altul decât Ceahlăul, al cărui vârf se zărește de jur-împrejur dela sute de km și pe lângă care

curge apa Bistriței, a cărei vale formează un străvechiu drum¹⁾.

Muntele acesta despre care Strabon ne spune că se numea Koghenon — ce înseamnă scoică, carapace — s'a numit astfel, credem, de către ne-



Cu oile pe Ocolașul Mic

gustorii Greci, cari cu câteva sute de ani înainte de Hristos, plecând din cetățile lor de pe malul Mării Negre, vor fi ajuns tocmai prin aceste îndepărtate locuri Ardealului, drum care trecea pe valeda Cracăului și, de acolo, spre Tulgheș pe valeda Hangului, unde și azi se mai păstrează în popor numele de «Calea Mare».

Că pe Ceahlău — nu numai pe poale, ci până sus pe vârful — s'a păstrat o veche tradiție despre viața religioasă de altă dată, avem dovadă întâiu, în toponimia muntelui, apoi în mulțimea și vechimea mănăstirilor și schiturilor de pe el și din jurul lui și apoi, unele obiceiuri străvechi cu caracter religios, păstrate de popor și din care se vede că muntele acesta și astăzi este socotit de localnici ca sfânt.

¹⁾ «Corăbierul de pe Marea Neagră» — zice Gh. Asachi — vede piscul cel înalt al acestui munte dela capul Mangaliei și până la Cetatea-Albă. Locuitorul de pe țărmurile Nistrului vede soarele apunând după masele acestui munte, iar păstorul nomad, după ce și-a iernat turmele sale pe câmpii Buceacului, se întoarce către casă având în vedere vârful Pionului sau Ceahlăul, întocmai precum o corabie se orientează după lumina farului ca să intre în port»: *Nouvelles historiques*, I, Iassy, 1859, pag. 36.

Sunt pe poalele lui atâtea locuri, peșteri, stânci și isvoare, care din cele mai vechi timpuri au numiri de călugări: Peștera lui Vucol, Peștera lui Ghedeon, Peștera lui Gherman, Poiana lui Gherasim, Poiana lui Ghenade, Piciorul Sahastrului, Pârâul Călugărului, obcina Chiliei, Piciorul Maicelor și Serafima, mai toate cu frumoasele lor legende păstrate din moși-strămoși.

Insuși vârful cel mai înalt al Ceahlăului se numește «la Toacă», pentru că, pe vremuri, de aici se dădea prin sunet de toacă, semnalul rugăciunii pentru sahaștrii ascunși prin acele peșteri din jurul muntelui. Pe de altă parte, cea mai uriașă stâncă de pe vârful Ceahlăului poartă din vechime numele Născătoarei de Dumnezeu «Panaghia». Numele de Panaghia, dat până astăzi acestei stânci, îl găsim în hotarnicele, prin care domnii de prin veacul al XVI-lea și al XVII-lea întăreau dreptul de stăpânire al mănăstirilor din jurul Ceahlăului pe moșiile lor, în vechile hotare.

Urmă străveche despre o bătrână viață religioasă pe acest munte mai e deci și faptul, istoricește dovedit, al existenței pe Ceahlău și pe poalele lui, încă de prin veacul al XV-lea, a mai multor mănăstiri și schituri din care unele mai dăinuiesc și astăzi. Mănăstirea Poienile, care primește daniile dela Eremia Movilă în 1599; Mănăstirea Hangului, numită și Buhalnița mai târziu, a fost ridicată de Miron Barnovschi la 1626, pe



Căciula Dorobanțului

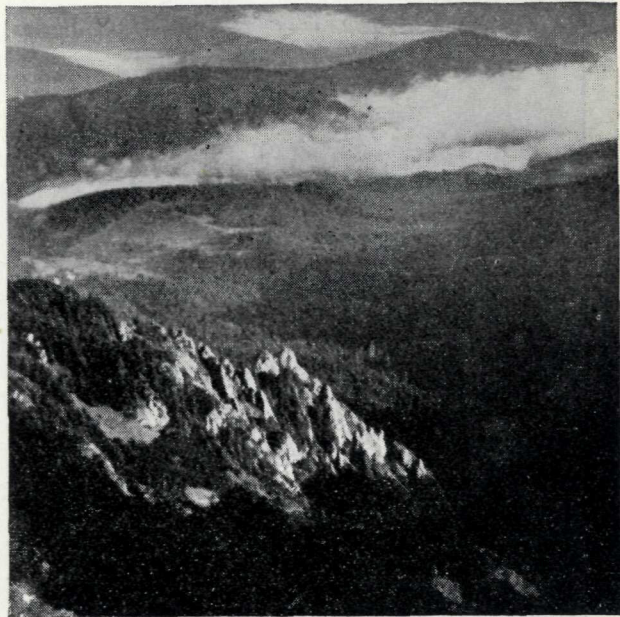
locul alteia, cu mult mai veche; Schitul Hangului în apropiere de Durău, cu o biserică, ctitorie din 1629 a Hatmanului Gheorghe. Acest schit numit

și Pionul, se știe că avea o biserică de lemn cu mult anterioară ctitoriei Hatmanului Gheorghe. Mai avem apoi Durăul, așezare mănăstirească mai veche mult decât actuala biserică; Schitul de maice, Sofia, din Râpciune; Schitul Casiana din satul Săcu și Schitul Cerebuc, care s'a făcut după 1704 de către călugării dintr'un alt schit numit « Sahastrul », care, după cum spune tradiția, ar fi începând chiar din epoca descălicatului. Schitul acesta, care era aproape de vârful Ceahlăului, sub stânci, a fost distrus de o avalanșă tocmai în ziua de Paști.

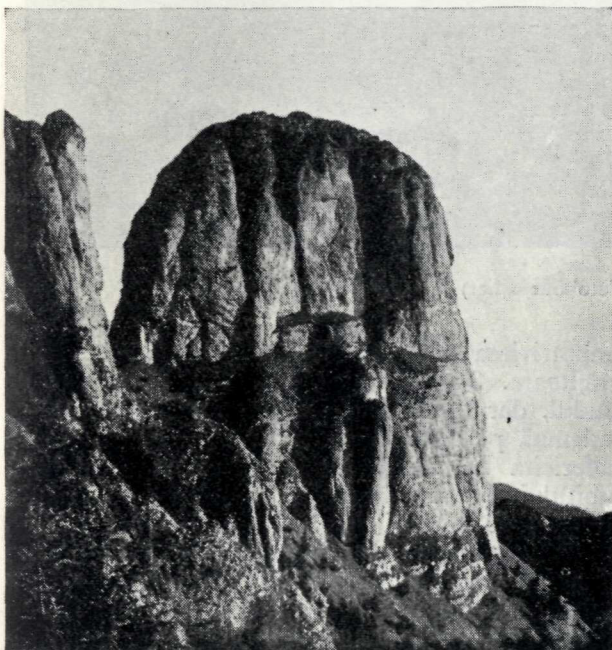
Dar un fapt istoric, și mai caracteristic pentru vechimea unei vieți religioase pe Ceahlău, ni-l prezintă un Hrisov din 1458 prin care Ștefan cel Mare confirmă Mănăstirii Neamțului stăpânirea peste un sat și peste Mănăstirea din Hangu « în vechile ei hotare »¹⁾, ceea ce înseamnă că în Hangu, pe poalele Ceahlăului, încă pe la începutul domniei marelui Voievod exista o sihăstrie cu mult mai veche, înzestrată cu averi și moșii.

Dar tot în regiunea Ceahlăului, de îndată ce s'a organizat principatul Moldovei, Domnii au luat în stăpânire toate pământurile și satele și le-au dat mănăstirilor de acolo, cum și unora din boieri, demnitari de frunte ai țării, din acea vreme, sau poate că aceștia le aveau de mai înainte și Domnii numai le vor fi confirmat stăpânirea. Astfel găsim astăzi nume vechi de dealuri și poeni, nu-

de ani în urmă și anume: Dealul Boului, Piciorul Baicului, Poiana lui Rețeș, Dealul Cozmului sau Cozmița, dealul Herman și Turnul lui Budul. Dar, dacă cercetăm documentele rămase de prin secolul al XV-lea găsim că, pe vremea lui Alexandru cel Bun, era un boier de seamă cu numele de Baicu, căruia Domnul îi dădea lui și urmașilor săi, « pen-



Vedere spre munții Grințieșului



Panaghia

miri care apar și prin documente cu 3—4 sute

tru ale sale drepte și cu credință slujbe ce a slujit părintelui Domniei sale cum și însuși Măriei sale », mai multe sate din județul Neamț¹⁾. Boieri mari din neamul lui Herman găsim asemenea încă din timpul celor dintâi Domni al Țării: Rețeș, apoi, a fost multă vreme pârcaș de Neamț în timpul lui Ștefan cel Mare. Tot astfel Cozmița, Budul și Boul, sunt iarăși familii de boieri, stăpâni de sate și moșii prin secolul al XV-lea și mai târziu. Pe mai toți acești boieri îi găsim miluiți pentru credința lor către țară și Domn cu sate și moșii în diferite părți ale țării, dar cu deosebire în județul Neamț. Ba încă într'un act dela 1638 se vorbește lămurit de curtea lui Boul, tocmai acolo unde astăzi este dealul cu acest nume, în satul Săcul, sub Ceahlău²⁾.

După cum unora dintre boieri, sau viteji cum li se spunea la început, le dăruiau Domnii sate și moșii în spre granița de răsărit cu însărcinarea de a apăra hotarul de năvălirile Tătarilor, tot așa

¹⁾ M. Costăchescu: *Documentele Moldovenești*, vol. I, pag. 427.

²⁾ Buletinul *Ion Neculce*, fascicola 5, anul 1925, pag. 313. Act prin care Vasile Lupu întărește Mănăstirii Poenile de pe Ceahlău, moșiile sale.

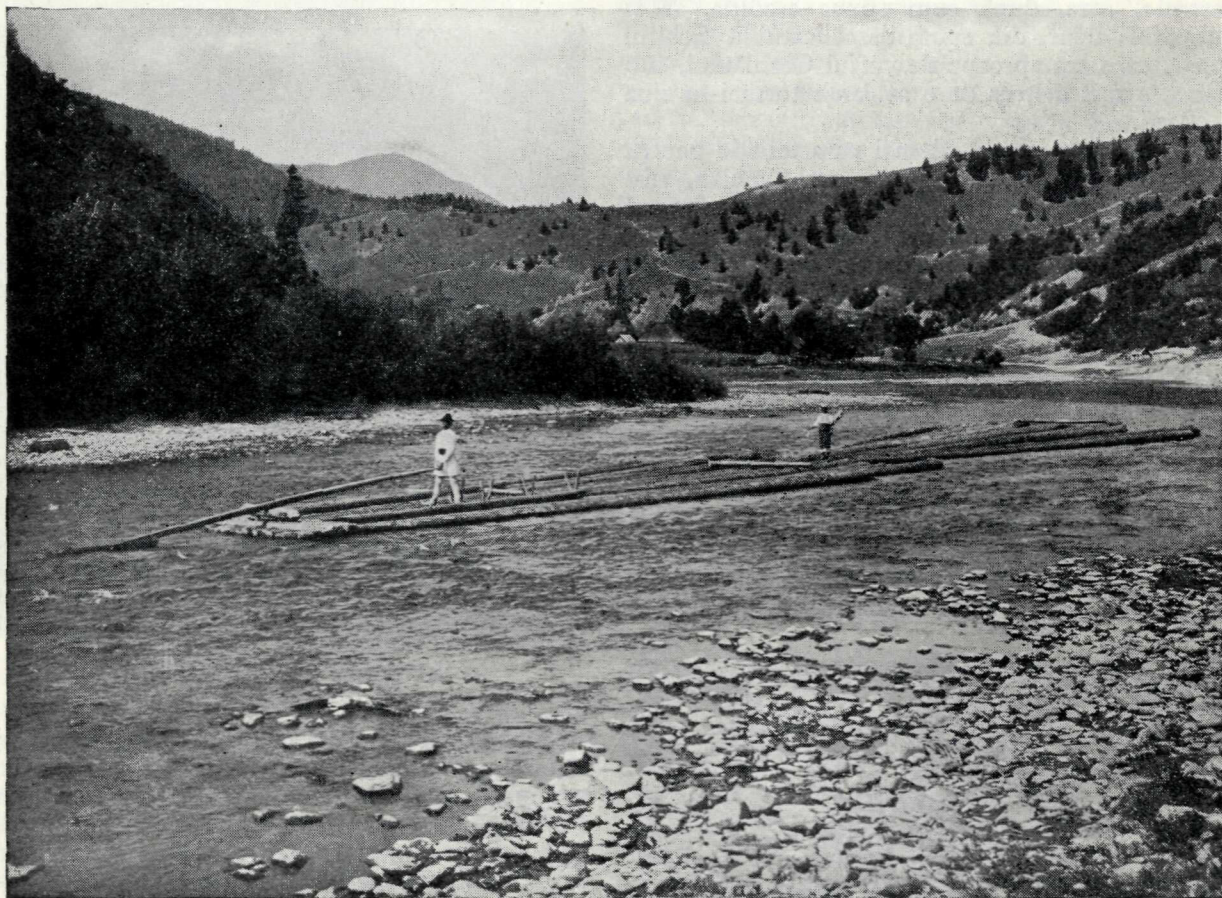
¹⁾ I. Bogdan: *Documentele lui Ștefan cel Mare*, vol. I, pag. 6.

le va fi dat altora moșii și în munte ca să-și facă sate și să apere țara spre apus.

Dar pe lângă materialul istoric, care dovedește înflorirea unei vieți religioase și chiar a unor străvechi proprietăți de pământuri pe poalele Ceahlăului, s'au mai păstrat în popor și o seamă de

dușmanii au fost alungați, dar soarta n'a îngăduit ca viteazul să se mai reîntoarcă acasă.

O mulțime de pețitori, boieri de țară și crai străini, cereau pe Ana de soție, dar Domnița era neînduplecată în ținerea jurământului dat. Desnădăjduită că Domnul hotărîse nunta cu toată



Plută pe Bistrița (Foto Chevallier)

legende care ne vorbesc din moși-strămoși despre acest fapt. Astfel voiu cita în deosebi legenda «Sahastrului» de pe vârful Ceahlăului, legenda Turnului lui Budu și altele.

Se povestește din bătrâni că pe vremea lui Alexandru cel Bun, printre curtenii cei mai de vază ai Voievodului era și un tânăr fiu de boier numit Budul, pe cât de frumos pe atât și de viteaz. Ispitită de vrednicia lui, Domnița Ana, una din fetele lui Alexandru-Vodă, se îndrăgosti de tânărul boier jurându-și amândoi nestrămutată credință până la capătul vieții.

Când tinerii se socoteau mai fericiți și se pre-găteau de strălucită nuntă, iată că se vestește o încălcare la hotarul țării. Budul, ca cel mai de frunte dintre oștenii vremii lui, nu putea fi decât întâiul la locul primejdiei. S'a făcut războiu mare,

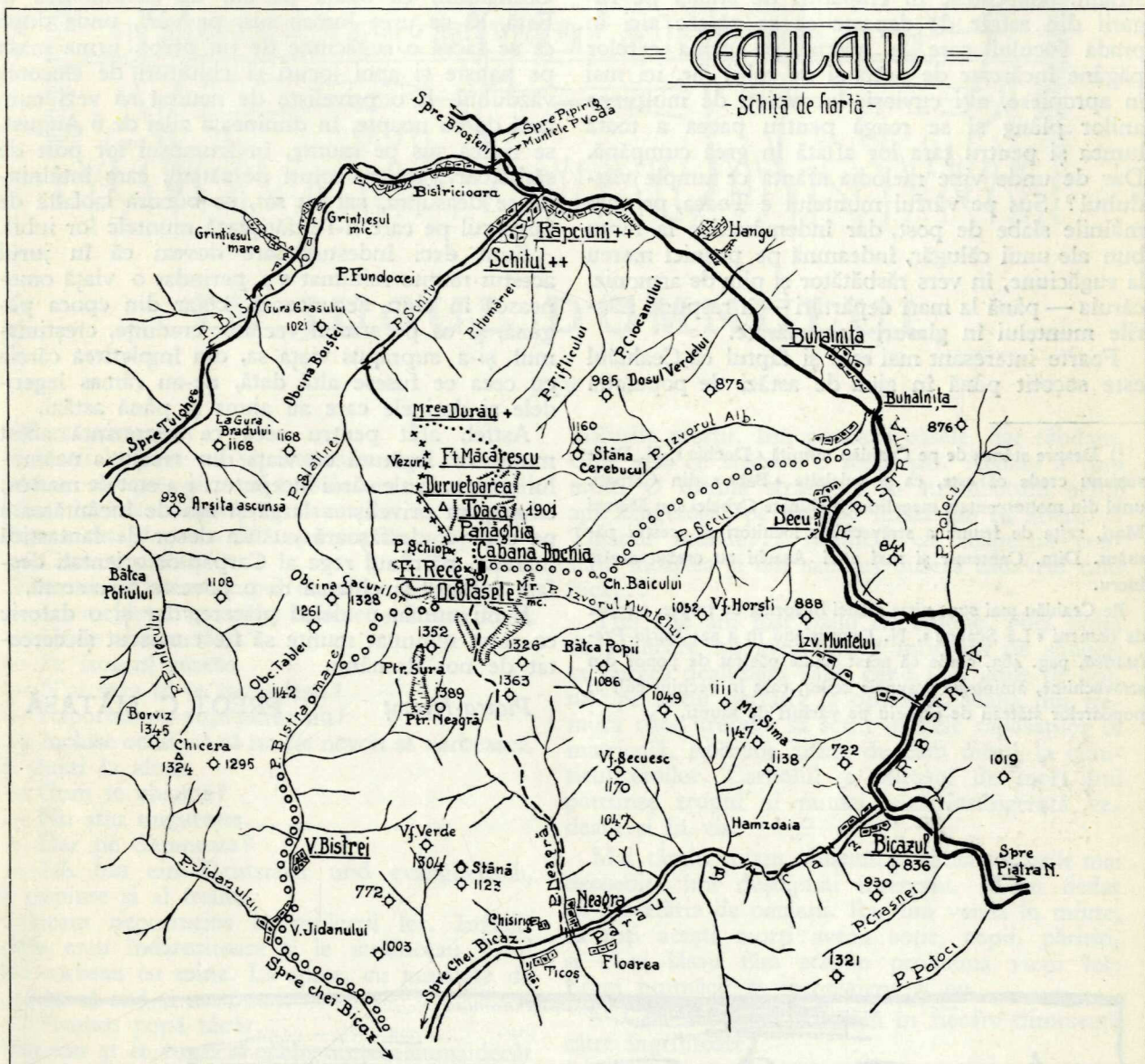
împotrivirea ei, Ana ceru ajutorul unei vestite vrăjitoare. Sgripturoaica i-l aduse în adevăr pe Budul, dar logodnicul era acum strigoi. Budul o îndemnă pe Ana să plece cu el, ceea ce și făcu nefericita Domnița, înduplecată de rugămintele iubitului. Și așa, amândoi, călărind pe o nălucă în chip de cal, își luară sborul în spre munte, unde erau curțile lui Budul. Dar tocmai când ajunseră deasupra Ceahlăului, fiind în faptul dimineții, au început să cânte cocoșii prin sate și, numai deodată se auzi o detunătură groaznică. Fugarii s'au prăbușit la pământ prefăcându-se în stâncă.

Se vede astăzi pe Ceahlău o piatră uriașă, care de sute de ani poartă numele de Turnul lui Budu, iar, din documentele rămase dela Alexandru cel Bun, se constată că, în adevăr, printre curtenii Domnului, era și un boier cu acest nume.

Dar nu numai Turnul lui Budul ne vorbește despre oameni și timpuri de mult apuse; mai sunt pe acest munte încă atâtea locuri și nume care aprind — prin aceea ce ele amintesc — o scân-

teie de lumină în vremea învăluită încă de multe taine a începutului istoriei noastre.

Colo, pe o creastă de munte, se ridică Dochia, chipul de piatră al fetei de rege, care — ca și ta-



- Șosele naționale.
- „ județene.
- ~ Ape.
- ||||| Abrupturi.
- + Drumul cel mai scurt.
- + + Se găsesc cai de închiriat.

DRUMURI SPRE CEAHLĂU

- +++ (cruce roșie pe fond alb) M-rea Durău-Vezuri-Duruitoare-Picioru' Schiop-Cabana D., circa 6 km.; 6 ore mers.

- (verde griz) M-rea Durău-Ft. Măcărescului, circa 7 km.; 4—5 ore mers.
- ||||| (verde vert) Chisirig-Neagra-Piatra Neagră-Cabana D., circa 9 km.; 10 ore mers.
- o o o o (cerc roșu centru alb) Sat Buhalnița-Chica Baicului-Răchitiș-Pe sub Detunate-Cabana Dochia, circa 12 km.; 8 ore mers.
- o o o o (cerc verde centru alb) V-lea Jidanului-Bistra-Ocolişul M.-Cabana D., dist. 20 km.; 6 ore mers.

Desenată de A. Gavrilu.

tăl ei — pentru a-și apăra cinstea și mândria — s'a împrietenit bucură cu moartea¹⁾. Dincolo, din peștera Sahastrului, pare că se văd și acum ieșind umbrele tăcute de pusnici slabi și credincioși, ca sfinții de pe icoane: unii, primitori de străini, adăpostesc în crăpături de stânci pe fugarii din satele de departe ce se zăresc aici în prada focului care le mistue, pe urma cetelor păgâne încărcate de prăzi și de robi; iar, ici mai în apropiere, alți cuvioși, încovoiați de mulțimea anilor plâng și se roagă pentru pacea a toată lumea și pentru țara lor aflată în grea cumpănă. Dar de unde vine melodia sfântă ce umple văzduhul? Sus pe vârful muntelui e Toaca, pe care mâinile slabe de post, dar îndemânatică la lucru bun ale unui călugăr, îndeamnă pe pusnici mereu la rugăciune, în vers răsbătător și plin de armonie, căruia — până la mari depărtări — îi răspund hăurile muntelui în glasuri nenumărate.

Foarte interesant mai este și faptul că Ceahlăul este socotit până în ziua de astăzi de populația

¹⁾ Despre stânca de pe Ceahlău numită «Dochia», N. Densușianu crede că este, ca și celelalte «Babe» din Carpați, unul din monumentele megalitice închinat Cybelei sau Mamei Mari, zeița de frunte a străvechilor locuitori ai acestui pământ. Dim. Cantemir și mai apoi Asachi au crezut același lucru.

Pe Ceahlău mai sunt niște stânci în formă de trepte, numite de oameni «La Scaune». N. Densușianu în a sa: *Dacia Preistorică*, pag. 463, crede că acest nume păstrat de popor din străvechime, amintește scaunele zeilor, care în vechiul cult al popoarelor stăteau de obicei pe vârfuri de munți.

din jurul lui, ca un loc sfânt, ceea ce nu se întâmplă decât foarte rar cu alți munți.

Astfel, din timpuri străvechi se obișnuiește — prin aceste sate — datina moștenită poate tocmai dela locuitorii păgâni de altă dată din preajma Ceahlăului, ca odată pe an, de Schimbarea la Față, să se urce lumea sus, pe vârf, unde după ce se făcea o rugăciune de un preot, urma masa pe pajște și apoi jocuri și chiuituri de clocotea văzduhului. E o priveliște de neuitat să vezi cum încă de cu noapte, în dimineața zilei de 6 August, se ridică sus pe munte, în frumosul lor port de sărbătoare, roiuri, roiuri de săteni, care întâlnindu-se deasupra, sat cu sat, se bucură laolaltă de farmecul pe care li-l înfățișează muntele lor iubit.

Sunt deci îndestulătoare dovezi că în jurul acestui munte minunat s'a perindat o viață omească în chip necunoscut, chiar din epoca păgână, și că pe stratul vechilor credințe, creștinismul și-a suprapus viața sa, din împletirea căreia cu ceea ce fusese altă dată, ne-au rămas legendele și datinele care au ajuns și până astăzi.

Astfel, atât pentru ceea ce reprezintă acest munte în legătură cu viața din trecut a neamului nostru, la ale cărui începuturi i-a stat de martor, ca și prin priveliștea largă și așa de încântătoare pe care o desfășoară cu un decor de fantastică măreție, bătrânul rege al Carpaților orientali desfată sufletul și chiamă ca o poveste fermecată.

E nu numai o aleasă plăcere, dar și o datorie ca acest minunat munte să fie cunoscut și cercetat de noi Români.

Piatra-Neamț

PREOT C. MĂTASĂ

