



Matthias Rex manu propria

Statuia lui Matei Corvinul din Piața Unirii dela Cluj și semnătura Regelui: Mathias Rex manu propria

## Casa de naștere a lui Matei Corvinul

Dintre clădirile vechi ale Clujului casa de naștere a marelui rege al Ungariei, Matei Corvinul sau Huniade, e cea mai însemnată, atât din punct de vedere istoric cât și cultural.

Așezată la colțul străzilor Claustrului și Radu, la gura scurtei străzi Regele Matei, în partea cea mai veche a Clujului (Cetatea cea veche, pe ungu-rește Ovâr), o parte din ea se vede dela colțul nord-vestic al Pieței Unirii.

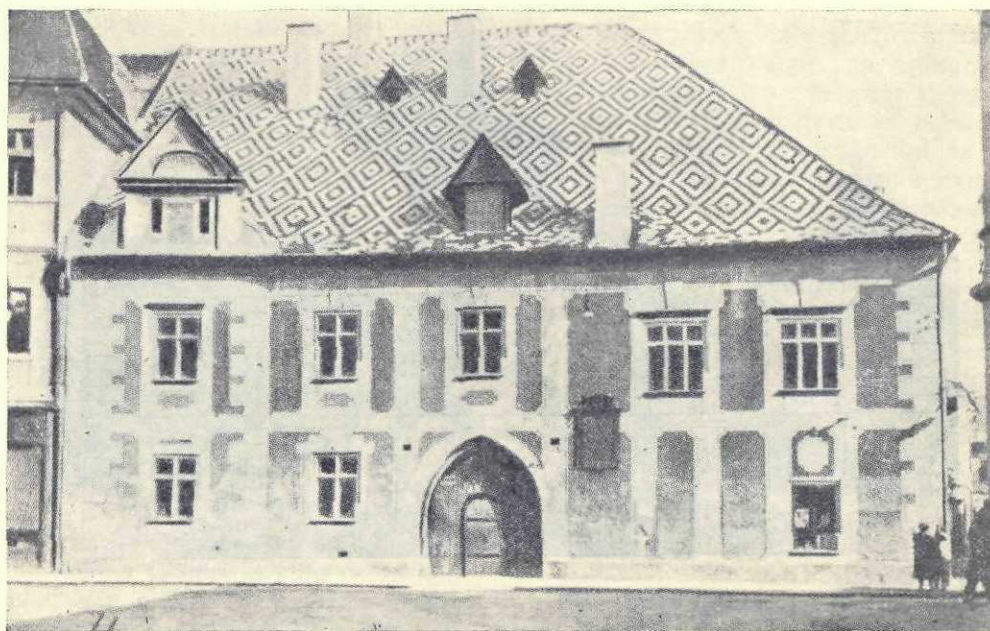
Aici în această casă s'a născut Matei Corvinul în anul 1443, la 23 Februarie. Mama sa, *Elisabeta Szilágyi*, venind din Sălaj și nesimțindu-se bine, a găzduit în această casă, al cărei proprietar era atunci *Jacob Méhffi*, un ungur nobil.

Privind forma clădirii și luând în considerare că direcția liniei frontale n'are continuare directă, apoi stilul ferestrelor dela etaj, se poate constata că par-tea din dreapta a acestei clădiri e mai nouă, iar cea din stânga e mai veche. Aceasta din urmă vine dela începutul sec. XV. Precum s'a stabilit din diferite izvoare istorice, în această mai veche parte, care e așezată la stânga, s'a născut regele Matei Corvinul.

Cronicarul *Gaspar Heltai* (a murit pe la 1579) e preocupat, când scrie, dacă *Jacob Méhffi* era sas. La acesta a rămas în gazdă d-na *Elisabeta* și după naștere câțiva ani. Tot de acolo a fost dat mai în-

tăiu Matei la școală. Iar când a ajuns rege al Un-gariei, l-a cinstit foarte frumos pe stăpânul acesta. Pe ușile și pe tăbliile ferestrelor de fier se vedea și în timpul lui *Heltai* emblema regelui Matei, cu cor-bul care ține în cioc un inel de aur.

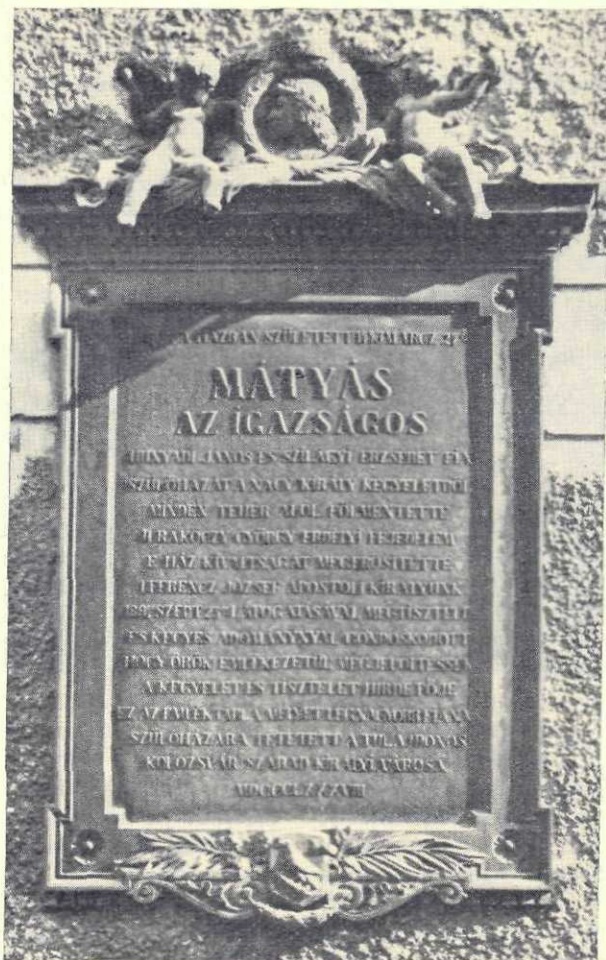
Faptul că regele Matei Corvinul s'a născut în Cluj e indiscutabil. Aceasta se dovedește din mai multe diplome ale regelui. Iar în ce privește perso-nalitatea sasului lui *Heltai*, însuș Matei zice în scri-soarea de privilegiu datată 23 Septemvrie, anul 1467: „E lucru potrivit demnității Regelui ca atât casa cât și locul lui de naștere să fie prevăzut cu donații și privilegii. Astfel și noi, în urma inter-venției unora în favoarea cetățeanului clujan, *Ștefan Kolb*, luând în considerare serviciile fidele ale so-crului său repausat, voind să-l răsplătim (pe *Ște-țan Kolb*) pentru meritele lui, scutim casa de piatră, care se află în cetatea veche Ovâr a Cluju-lui în fața orașului nou, de care spre Est se află o stradă pe unde se poate ajunge la claustrul Sfân-tei Marii (azi strada Claustrului), iar spre Vest casa vecinului său *Anton Veres* și în care casă lo-cuește astăzi *Ștefan Kolb*, o scutim de toate impo-zitele și sarcinile publice cu toate accesoriile sale, cum sunt viile, arăturile, răturile, — deasemenea îl scutim de toate impozitele de casă și accesorii pe



Casa lui Matei Corvinul restaurată

însuși Ștefan Kolb, pe soția sa, doamna Ursula și pe Margareta, fetele lui Jacob Měhffi, precum și pe toți urmașii lor”.

Acest document ne arată limpede că locuința unde a găzduit Elisabeta Szilágyi, mama lui Matei în timpul nașterii, a fost a lui Jacob Měhffi și pentru meritele acestuia a fost donat într'un mod regesc ginerele lui Ștefan Kolb, care în timpul documentului acuma citat locuiea în aceeaș casă. În acest document nu este vorba despre meritele lui Ștefan Kolb, ci despre ale lui Jacob Měhffi. Despre Ștefan Kolb se zice clar, că unii au intervenit pentru el la rege. Iată documentul publicat de către Jakab Elek în istoria Clujului: „Mathias... Regiam decet Majestatem domum et locum Nativitatis suae, gratiis, favoribus et libertatibus providere... Proinde... nos cum ad humillimae supplicatio-



Placa amintitoare

nis instantiam nonnullorum fidelium nostrorum, per eos pro parte fidelis nostri circumspecti Stephani Kolb civis civitatis nostrae Colosvár nostrae Maiestati propterea tum etiam *attentis et consideratis fidelibus obsequiis quondam Jacobi Měhffi, socii videlicet ipsius Stephani...* volentes huiusmodi suorum meritorum intuitu ipsum aliquo nostro favore prosequi gratioso: quendam fundum curiae, seu domum ipsius lapideam in veteri castrum quem itur ad castrum beatae Mariae virginis in eodem veteri castrum habitum, ab occidentali vero domus Anthonii Veres contigue vicinari dicuntur, et *in qua idem Stephanus Kolb residentiam facit AD PRAESENS personalem*, simul cum cunctis suis utilitatibus... necnon eundem Stephanum Kolb et dominam Ursulam, consortem eiusdem, ac Margare-

*retham, filias videlicet dicti quondam Jacobi Mēhffi, cunctosque haeredes et posteritates ipsuum, ab omnibus censibus, daciis, collectis, taxis... qui et quae ex parte dicti fundi curiae, sive domus, ipsiusque Stephani Kolb, ac Ursulae consortis suae, et Margarethae, necnon haeredum eorundem Serenitati nostrae deberent et possent proveniri, penitus... duximus... absolvendas*".

Razele bunătații regelui s'au răspândit deci pentru meritele lui *Jacob Mēhffi* asupra ginerelui lui, asupra fetei *Margareta* și asupra urmașilor lor.

E foarte uimitor cu ce grijă se circumscrie și se determină locul, unde a stat casa. E verosimil că *Matei Corvinul*, precum ne comunică și cronicarul *Heltai*, aici, în această casă și în jurul ei și-a petrecut copilăria, aici a început să umble la școală și primele tovarășe de joc au fost *Ursula* și *Margareta Mēhffi*.

Doamna *Elisabeta Szilágyi* nu întâmplător a găzduit în această casă. Avem date precise, care ne povestesc că soțul său, guvernatorul Ungariei, *Ioan Huniade*, tot aici a sălășluit, de căteori a venit la Cluj.

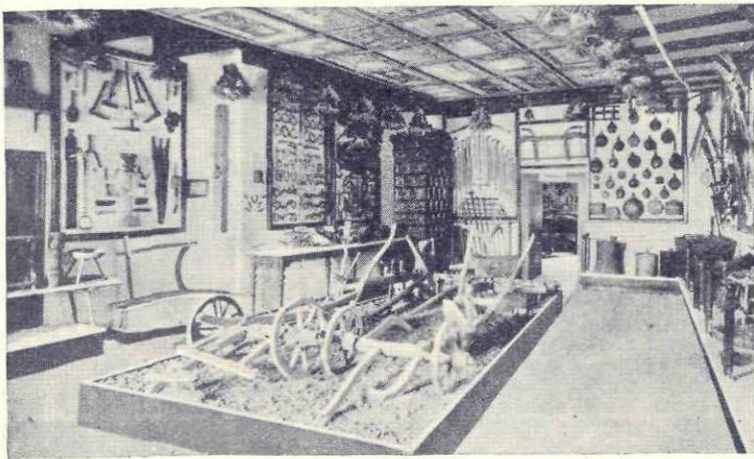
Despre soartă clădirii știm că pe la începutul secolului al XVI-lea a trecut în posesiunea unui anumit *Gabriel Kovács*, care a avut de soție pe *Ana Smelczér*. Aveau o fată, care s'a măritat după *Anton Ferenczi*, iar fata acestora, *Catharina*, s'a măritat pe la 1700 după consilierul de oraș *Joan Dálnoki*. Din această căsătorie s'au născut două fete : *Julia* și *Clara Dálnoki*. *Julia* s'a măritat după *Joan Enyedi*. Ea era proprietăreașă a casei cu toate drepturile asigurate prin donația regelui *Matei Corvinul*, și anume pe la 1740. N'au avut copii, astfel

atât dreptul de proprietate, cât și privilegiile au trecut la fata surorii sale. Soră-sa anume s'a măritat după *Mihai Joó*; ei aveau o fată, *Borbala*, care a intrat în posesiunea clădirii și în toate drepturile, ce erau legate de ea. Acestea însă au devenit cu timpul iluzorii. Chiar și *Joan Enyedi* s'a plâns în repetate rânduri că avantajele câștigate nu vor fi respectate. Susnumita *Barbala Joó* s'a măritat de două ori : primul bărbat al ei era *Ștefan Simai*, (probabil un armean din Cluj), al doilea *Ștefan Pápai*. Dela acesta a cumpărat casa în care s'a născut *Matei Corvinul* orașul Cluj în anul 1746.

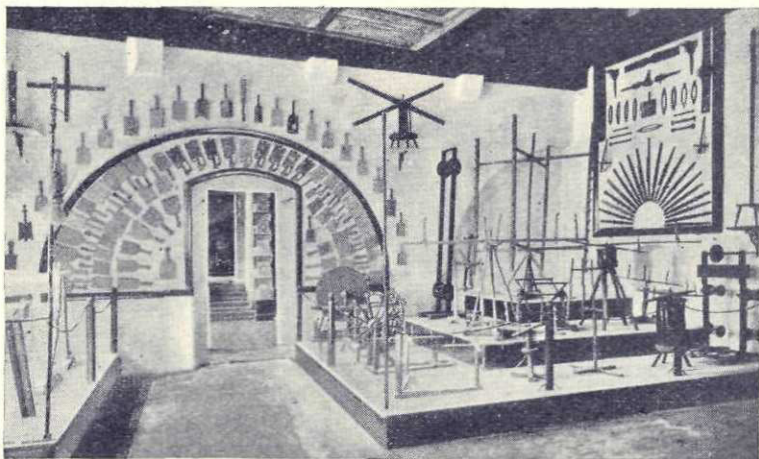
Din această casă făceau parte niște vii în hotarul comunei Feneș (sigur actualul Feneșul săsesc), apoi în hotarul Clujului : vii, arături, lacuri de pescuit (heleștee), grădini, o fermă. Heleșteele se amintesc în următoarele hotare ale Clujului : *Haramdvölgy*, *Tartsa*, date importante și în privința trecutului pescuitului în lacuri artificiale, de care era plină Câmpia Ardealului și din care azi numai unele există încă.

Amintisem că din stilul ferestrelor dela etaj, din faptul că direcția liniei frontale a clădirii n'are continuare directă, se poate deduce că partea dreaptă a ei e o adăogare mai târzie. Această adăogare s'a ridicat în secolul al XVI-lea în stil renaissance. Camera, ce se află azi deasupra porții dela etaj, era la timpul său — în secolul al XV-lea

— un balcon deschis spre strada Claustrului. Nivelul lui e mai scund decât al camerelor, ce se înșiră la stânga lui. Pe ușa de piatră, ce e și azi la locul ei, și care conduce în aceste camere, se văd cifrele săpate : 1578 ; balconul, sau mai bine zis : arcada deschisă s'a transformat atunci în cameră,



Muzeul etnografic din casa lui Matei :  
Sala agriculturii



Sala torsului și țesutului

zidindu-se arcada și dându-i ferestre în stilul mai târziu, precum sunt cele executate în stil gotic dela partea stângă a casei.

După ce casa a trecut în stăpânirea orașului, a stat multă vreme nelocuită. Mai târziu era cazarmă, de altmintelega lăsată în seama lui Dumnezeu. Era o adevărată rușine națională ca o astfel de eădire să ajungă o ruină, din care nu rămâne piatră pe piatră. În anul 1868, când Societatea Maghiară de Istorie și-a ținut adunarea în Cluj, participanții acestei adunări au observat cu cea mai mare indignare că stricăciune s'a ivit în cursul vremurilor și prin soldații cari își aveau aici cazarma, și au ridicat cuvântul că situația aceasta rușinoasă nu mai poate fi tolerată. În urma acestei protestări s'a hotărît restaurarea casei, ca să fie demnă de amintirea marelui rege. Această hotărîre însă nu s'a putut îmfăptui decât numai după vizita regelui Francisc Josif în anul 1880. Deocamdată însuși regele a dispus pe cheltuiala lui ca vestita casă să fie dăruită cu o placă comemorativă, care se vede la dreapta porții. În anul 1900, cu toate greutățile, restaurarea era gata, iar orașul a predat casa Soc. Carpatine Ardelene (Erdélyi Kárpátegység), ca să așeze aici un muzeu etnografic împreună cu secțiile de turistică și balneologie.

Societatea Carpatină Ardeleană s'a fondat în anul 1891. Muzeul ei etnografic și-a luat naștere în anul 1896 din ideea unui bal etnografic. Era o cerință științifică și de natură culturală generală, de care erau cuprinse sufletele, și care se dovedește prin darurile făcute pentru Muzeu imediat după

fondare. D-na Joan Cserey, de pildă, care și-a eternizat numele prin fondarea Muzeului Național Săcuesc, din Sf. Gheorghe (jud. Trei Scaune), a luat parte și la mărirea acestei noi instituții cu 300 de obiecte etnografice. Alții cu mai puține, însă cu

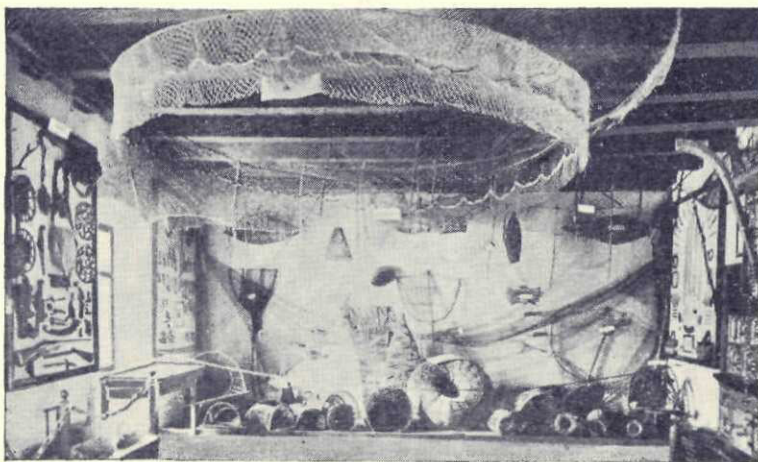
aceeaș însuflețire. Era pe atunci un val sufletesc foarte însemnat, ce trebuie amintit cu deosebită stăruință: un mănuchi de oameni însuflețiți, convinși de cerințele culturale, care în Apus au prins mai de mult și au lăsat rădăcini mai adânci, s'a întovărășit, și prin jerfe personale, prin propagandă caldă au întemeiat pretutindeni Muzeu, în fiecare ca-

pitală de județ. Ele n'au așteptat toate mijloacele dela Stat sau dela oraș, ci au știut și au înțeles ce datorii culturale are și unul și altul față de pământul natal și față de cultura generală. Statul, orașele s'au prezentat de obicei abia mai târziu cu ajutoarele lor modeste. În cazul acestui muzeu, însuș orașul a

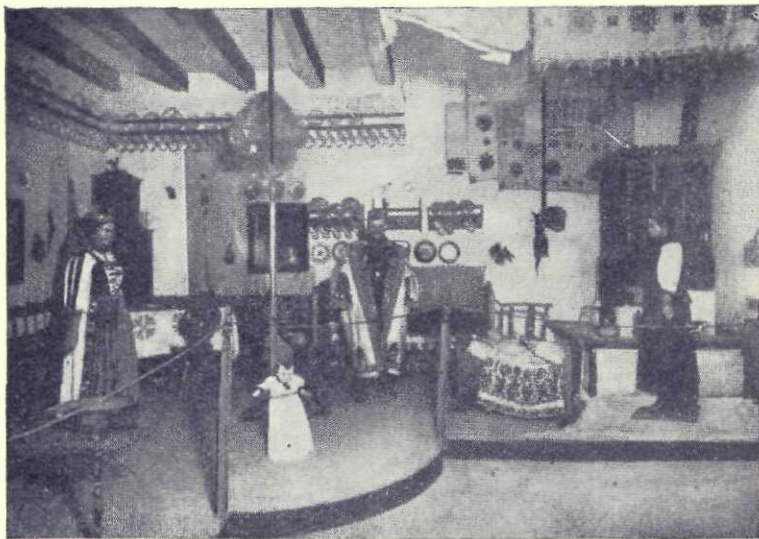
fost sprijinitorul cel mai mare, când i-a pus la dispoziție tinerele societăți această clădire sfințită prin tradiții istorice pentru ca locul unde s'a născut *Matei cel drept*, cum îl numea poporul, să-și capete salaș potrivit culturii poporului de azi.

Pentru ca diferitele serii ale colecției etnografice să nu fie numai material etnografic ca atare, sau o mulțime de obiecte etnografice, ci material bine

observat, material cu certificat de botez, încă de la început au luat parte la organizare și la colectare oameni de specialitate, cum erau *Béla Vikár*, *Joan Jankó*, *Vilibáld Seemayer*, cei doi din urmă directorii Muzeului Etnografic Unguresc din Budapesta, apoi *Anton Herrmann* și îndemânatul lor conlu-



Sala pescuitului



Odae din Călățele

crător, *Hiador Sztripszky*. Sarcina de conducător în calitate de director a luat-o scriitorul acestor rânduri în anul 1920. În tot timpul însă unul dintre cei mai însuflețiți conlucrători ai acestei instituții a fost și este și astăzi neobositul *Andrei Orosz* și vice-directorul *Juliu Merza*.

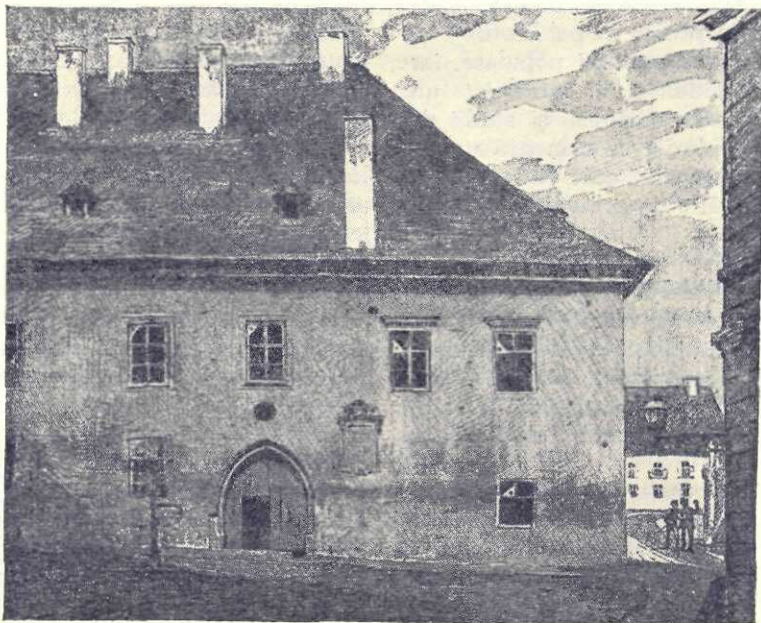
Intrând pe poartă, la dreapta se află biroul și bibliotecă, iar sub poartă și-a găsit locul o parte din obiectele pescuitului. La stânga se află o anticameră, apoi camera mai mare, în care s'a născut regele Matei Corvinul. Aici sunt așezate mulajele de gips ale statuetelor, prin care au luat parte la concursul statuei lui diferiți sculptori. Invingătorul a fost *Joan Fadrusz*. Monumentul lui Matei Corvinul, ce împodobește Piața Unirii (desvăluit la 12 Oct. 1902) e opera lui Fadrusz. Tot aici au loc câteva obiecte de caracter istoric. Urcându-ne la etaj vedem pe plafon galeria de scânduri, pictată în anul 1804, a bisericii din Chedea, o parte din galeria bisericii din Meședer. În sala primă pe plafon s'a așezat plafonul pictat al bisericii din Chedea, iar pe paviment și pe pereți și-au găsit locul uneltele agriculturii, ale industriei mici sătene, serii de jucării de copii, unele serii de unelte ale păstoritului. În a doua sală s'au pus, în parte, uneltele ocupațiilor primitive (pescuitul, păstoritul, vânătorul); de aici trecând pe ușa cu cifrele săpate amintite — 1587 — ajungem în sala ceramicii țărănești. În sala a patra se vede pe plafon o parte din plafonul de scânduri pictate al bisericii din Chedea; pe pereți, pe paviment și în parte în dulapuri își au locul potrivit uneltele torsului și ale țesutului. Urmează în camera a cincea o bucătărie din Călățele și diferite unelte ale bucătăriei, apoi în sala următoare o cameră tot din Călățele cu întreg dichisul ei, cu figuri îmbrăcate în costume țărănești. În sala a șaptea se pot vedea broderiile țărănești și bisericesti (domnești), cele mai multe din Călățele, săcuime,

sunt însă și serii considerabile românești și săsești. Unele serii și-au căpătat loc în coridor, astfel stufăritul etc. Cu mutarea Muzeului de Relicvii referitor la anii 1848—49, în parterul de din dos al acesteia, colecția de balneologie s'a înghebat tot în coridor.

Diferitele colecții ale Muzeului Etnografic sunt destul de numeroase (6896 bucăți); o parte din ele însă mâncate în timpul războiului de carii și de molii într'atâta, că nu mai erau vrednice să se păstreze mai departe, ba chiar periclitau și seriile sănătoase, s'au ars. Ingrijirea, curățirea, prepararea colecțiilor diferite merge după războiu în regulă. Vizitatorii se înmulțesc din an în an și părăsesc acest lăcaș de cultură cu multă învățătură și însuflețire. Aici este și biourul Soc. Carpatine, ceea ce face foarte mult și pentru mărirea și ușurarea circulației străine. Turistica, o secție separată a Societății, se face din zi în zi mai vie.

La început am zis că această casă atât din punctul de vedere cultural, cât și istoric e una din cele mai însemnate și vrednice de văzut ale orașului nostru. Multe valori bune și rele au trecut peste ea, mult a suferit, multe schimbări a mai văzut, s'a schimbat și ea însăși; din sâmbure bun crește însă pom ales. Regele Matei Corvinul, precum se vede mare conducător de țară, i-a dat acestei case nu numai caracterul, ci și o destinație: din ea să se răspândească știință, lumină, înțelegere, învățatura mare, că și lucrurile cele mai simple pot fi de mare însemnătate și valoare. Donațiile făcute de marele rege pentru urmașii lui *Jacob Méhffi* și-au pierdut cu timpul valoarea. Spiritul istoriei însă a prefăcut aceste privilegii, așa încât locul lor l-a luat datoria de a răspândi din casa lui Matei lumina științei, lumina culturii.

MARTIN de ROSKA  
Directorul Muzeului Carpatin



Casa lui Matei Corvinul, înainte de restaurare