



Biserica Sf. Mihail din Cluj, în 1860, cu clădirile dela Sud și Sud-est, astăzi dărămate. Foto F. Veress

BISERICA SF. MIHAIL DIN CLUJ

Călătorul care vine din spre București, intrând în valea Someșului Mic și apropiindu-se de Cluj, va zări, dela o depărtare de cel puțin zece km., turnul care se înalță impunător deasupra orașului. Intrat apoi în orașul cu o sută mii de locuitori, îl va regăsi aproape în mijlocul lui, în Piața Unirii, alături de una din cele mai mari biserici din țară.

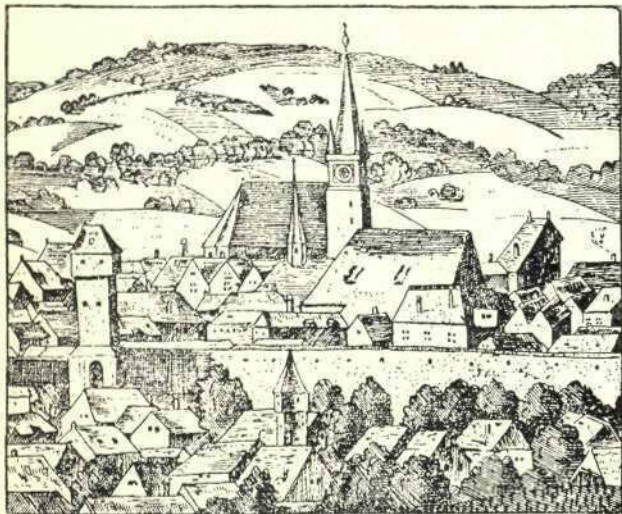
România nu are decât o singură biserică mai mare în stil gotic: Biserica Neagră din Brașov. Ca vârstă iarăș puține monumente din țară pot sta alături de ea.

În sacristie se găsește și acum atârnată marea diplomă de pergament, cam uzată de vreme, dar cu frumoase ornamente, a cărei dată sigură abia acum câțiva ani a reușit să o deslege un savant prelat maghiar. E dată din Avignon, în Ianuarie 1349. Intrucât prin diplomă se acordă indulgență — printre alții — mai ales acelor cari-și vor da

obolul sau își vor testa averea pentru zidirea, luminarea și înzestrarea bisericii din Cluj, e limpede că în această vreme clădirea ei era în curs. Inceputurile totuș nu le putem pune mult mai înainte de data diplomei. Temeliile unei biserici în astfel de proporții, fără îndoială, nu puteau fi puse decât după obținerea privilegiilor orășenești (1316). Înainte Clujul (ungurește Clusvar=Cetatea Cluj) era un sat de pe pământul regesc, proprietate a cetății, iar la 1275 a ajuns prin donație în stăpânirea Episcopiei catolice ardelene.

Zidirea bisericii s'a început deci în timpul regilor din Casa de Anjou (Carol Robert 1308—42, Ludovic cel Mare 1342—82), deodată cu începuturile vieții orășenești. Domnia de o jumătate de veac (1387—1437) a regelui și mai apoi împăratului Sigismund de Luxemburg, printr'un nou salt al vieții orășenești, a lăsat urme și în clădire.

Acest rege, începând cu anul 1405, a întărit orașul cu ziduri de piatră și turnuri de apărare. Atunci s'a ridicat la rangul de oraș liber regesc (*civitas libera regia*) și rând pe rând a putut să ia și ca exterior înfățișare de adevărat oraș. Mai multe semne ne fac să bănuim că și partea apu-



Clujul în 1617 și biserica Sf. Mihail cu turnul cel vechiu (gravură de Hofnagel, desen de Van der Rye)

seană a bisericii tot în acest timp a fost reconstruită și lărgită în dimensiile de azi. Zidul însă nu s'a ridicat deodată. Cele trei fracturi ale liniei fațadei de vest, precum și deplasarea intrării principale, stau mărturie ale avântului temporar al lucrului, întrerupt de atâtea ori, de sigur din cauza unor piedeci serioase.

Un lucru e sigur, că la 1444, când a fost așezată în luneta porții principale statuia Arhanghelului Mihail, peste stemele împăratului Sigismund, care erau atunci acolo, fațada de vest era gata. Forma și ordinea așezării stemelor dovedesc și ele că partea clădită în timpul lui Sigismund s'a terminat între anii când acesta purta titlul de împărat roman-german (1410—37).

La mijlocul veacului al XV-lea biserica era complet terminată. Zidirea a durat deci cu aproximație o sută de ani. Dar de atunci și până azi a suferit multe schimbări atât în exterior cât și în interior.

Se prezenta cu totul altfel și împrejurimea.

Azi e înconjurată de un mic parc, cu arbuști și câțiva arbori decorativi în partea de nord, închis cu un grilaj scund, stilizat cu gust în mici ogive. Parcul acesta însă a luat ființă numai în veacul nostru. Pe vremea veche în locul parcului era cimitir și înainte să se fi ridicat zidurile cetății, cimitirul va fi fost foarte probabil închis cu un zid de apărare, după obiceiul vremii. În

jurul acestuia s'au clădit apoi în timpul Reformei mai multe prăvălii mărunte pentru sporirea veniturilor bisericii. Înăuntrul acestui cerc în veacurile XVI-XVII mai exista o biserică, așezată aproape paralel cu absida celei mari, numită *biserica mică*, arsă în 1698 și dărâmată apoi între anii 1710—13. Dar în locul ei s'au ridicat curând alte clădiri. În fața intrării principale, după marea epidemie a ciumei din anii 1738—42, a fost construit un portal pompos în stil baroc, încărcat cu statuile sfinților ocrotitori împotriva ciumei, care numai la sfârșitul veacului trecut, când s'a făcut curățirea radicală a pieței, a fost mutat în fața unei biserici din mahalaua orașului.



Biserica și turnul, văzute dinspre Nord. Fotofilm, Cluj

Multe construcții inestetice umbreau cu totul monumentalitatea bisericii. Încă în 1852 câțiva frunțași ai orașului, cu vederi mai largi și cu mai mult gust, și-au dat seama de acest mare neajuns estetic și au inițiat o mișcare de eliberare a clădirii, cecece în următorii patruzeci de ani a și

reușit. Azi biserica e o podoabă demnă a orașului de cultură și de mare trecut, care e Clujul.

Biserica cu dimensiile ei extraordinare e impresionantă privită din oricare parte. Naosul e de 50, absida de 20 metri lungime. Fațada de vest

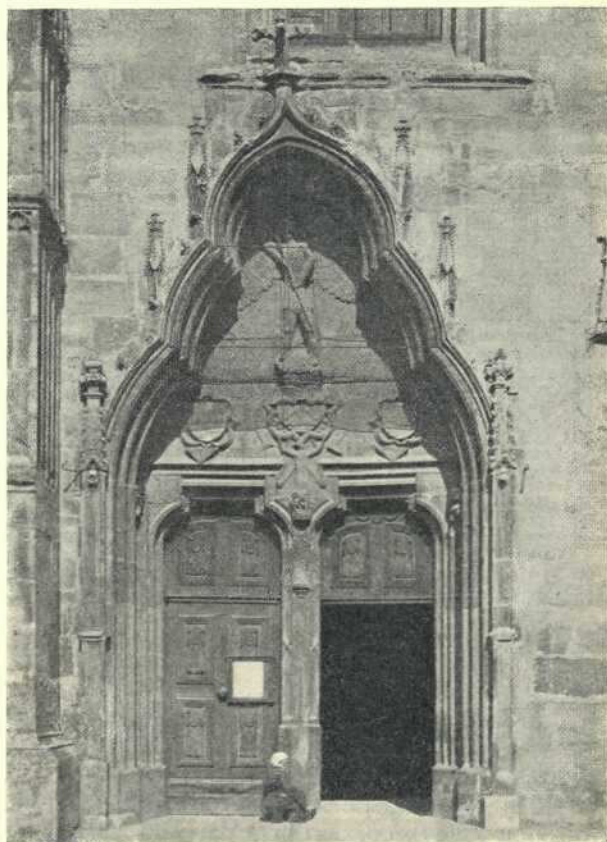


Fațada de Sud. Fotofilm, Cluj

are în lățime 24 metri. Zidurile se ridică la 22, iar turnul la 80 metri înălțime. Cea mai largă perspectivă i se deschide din spre sud, iar ca bloc e mai interesantă din spre est. Din spre nord face impresie mai greoaie din cauza masivității cu care apasă partea de jos a turnului.

Defectele ei estetice sunt însă mai vizibile din spre vest. În această parte e intrarea principală și aici are și cele mai împodobite contraforturi pe care înfloriturile de piatră și fiolele apar într'o remarcabilă abundență. Brâul de sub cornișa de sus, stilizat în triloburi însă, atrage atenția aproape tipător asupra provenienței lui târzii și decadente, față de flamboyantul brâului care cuprinde naosul.

Nici intrarea principală nu cade în axa clădirii, ci se retrage spre nord cu o asimetrie evidentă și se lipește de unul din contraforturi, ca să facă loc înlăuntrul zidului unei scări care duce la galerie, iar în afară celor două inscripții. Această asimetrie se accentuează și mai mult și devine un defect estetic și de compoziție deadreptul supărător, prin poziția arcurilor portalului față de fereastra de deasupra lor: floarea în cruce care încheie deasupra luneta în loc să se îndrepte în axa ferestrei — care de altfel nici ea nu e chiar la mijlocul spațiului cuprins între cele două contraforturi — cade pe colțul ei nordic. Deasupra porții de intrare, împărțită printr'un segment în două, în luneta croită în acoladă, abia a mai putut fi înghesuită statuia tipic gotică, slabă și țeapănă, a Arhanghelului, patron al bisericii. Totuș e neîndoelnic că statuia a fost concepută pentru acest loc. Numai că în timpul execuției în josul lunetei au fost puse stemele împăratului Sigismund și



Intrarea principală de Vest. Fotofilm, Cluj

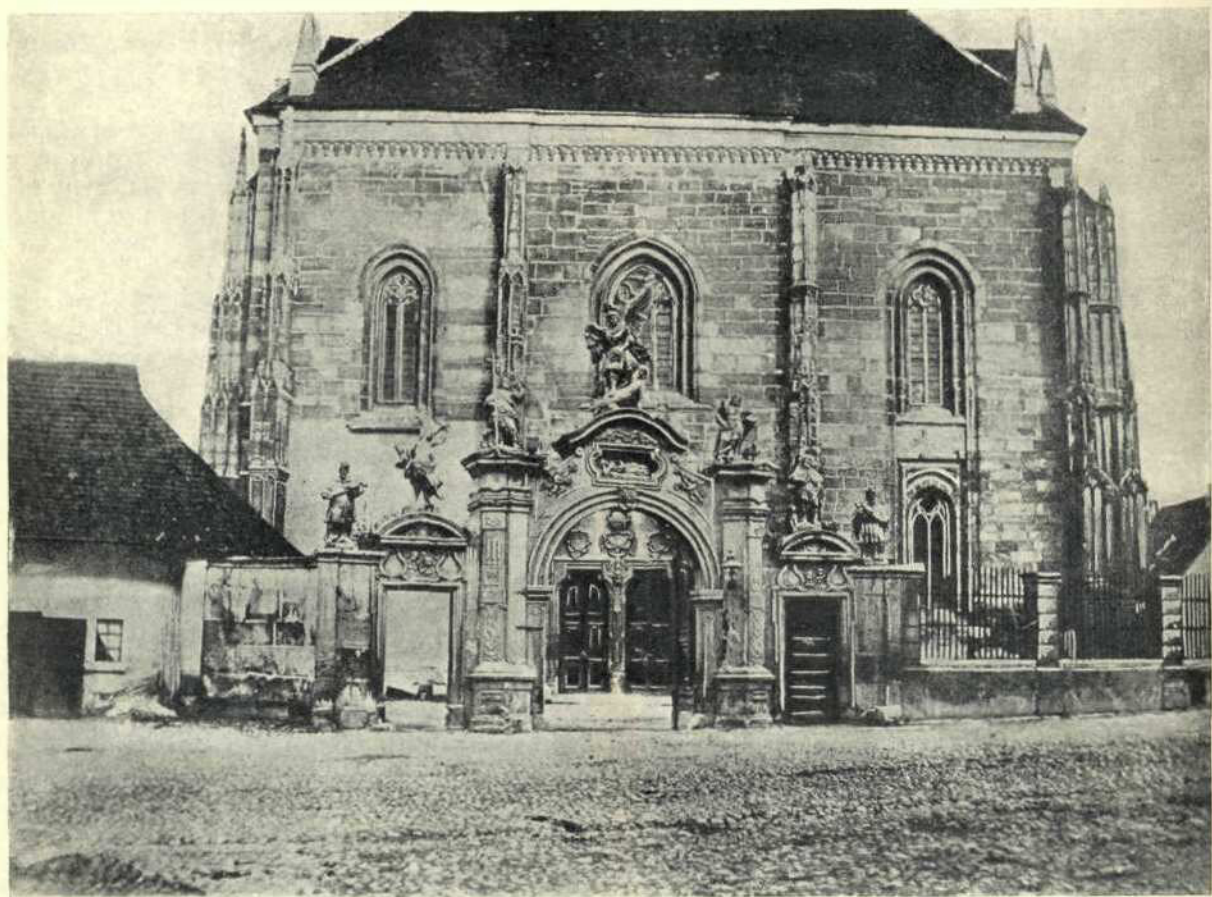
statuia n'a mai putut fi așezată în locul destinat ei, decât jertfind partea de sus a stemei celei mari de împărat roman-german a lui Sigismund. De aceea din vulturul imperial a rămas numai partea de jos. În aceeaș linie, spre nord, stema Ungariei, iar spre sud stemele unificate ale Boemiei, Ungariei,

Moraviei și Austriei sunt dovezi evidente că domnitorul din timpul amplificării bisericii stăpâna și aceste țări. Data așezării statuei Arhanghelului ne-o indică inscripția latină în litere frânte dela dreapta portalului:

anno d(omi)ni m. cccc.

*XLIIIIJ posita e(st) h(aec) i(m)ago
huic alme ecclesie s(an)c(t)i Mich
aelis archangeli*

diferitele lui laturi le-au invadat porumbeii, cari trăiesc cu sutele aici și în podul bisericii. În apropierea lui e o mică intrare laterală de tăietură ogivală, iar la mijlocul naosului intrarea principală de sud, cu două aripi, așezată între două contraforturi, iarăș fără să respecte simetria. Patru din cele cinci ferestre mari în ogive ale naosului, au câte aproape nouă metri înălțime. A cincea, mai scundă, dar mai largă, se deschide deasupra intrării de sud. Ornamentica acestei



Intrarea principală de Vest cu portalul baroc de odinioară. Foto F. Veress, 1860

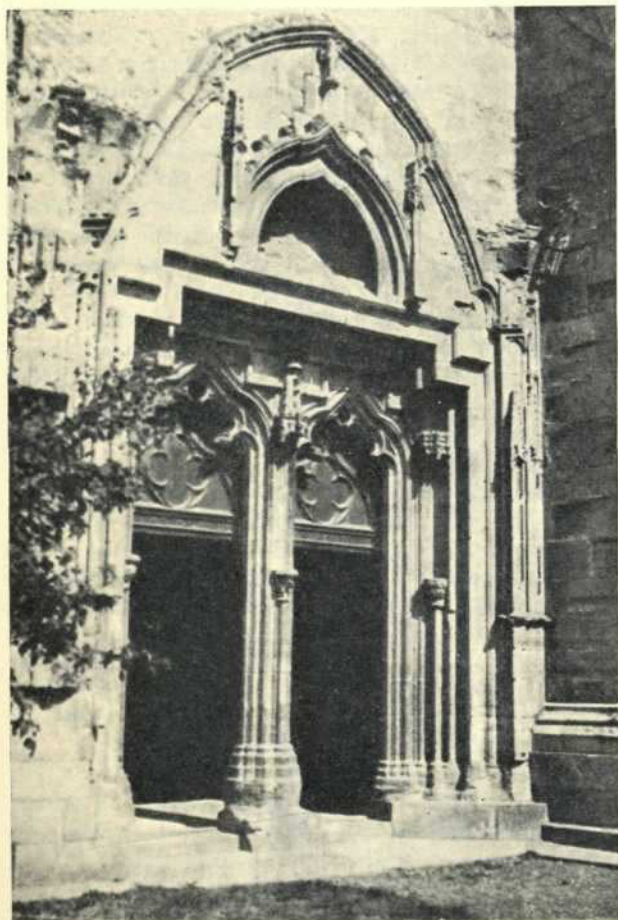
(În anul Domnului 1444 pusu-s'a această icoană acestei dătaoare de viață bisericii a sfântului Arhanghel Mihail).

Deasupra ei se afla odinioară basorelieful lui Moise cu cele zece porunci, dar din acesta n'a mai rămas decât o parte din ornamentica în fiole, două banderole și patru rânduri ciuntite de inscripție.

Inconjurând biserica, în latura de sud, pe linia de îmbinare a naosului cu corul întâlnim un turnuleț lateral octogonal, cuprinzând o scară care ducea altădată în pod, dar astăzi nu mai are nicio întrebuințare. Ferestrele variază tăiate în

intrări știm că a executat-o pietrarul Ioan Perpeti din Cluj prin a doua decadă a veacului XVII, de sigur adoptând măsurile și motivele unui model mai vechiu. Primele două ferestre din spre vest, etajate în acelaș arc, nu deservesc naosul, ci luminează două încăperi boltite, dintre care cea de jos servește de magazie și cămară de vechituri, iar cea din etaj de bibliotecă și arhivă. Sus de tot, în coasta unui contrafort, descoperim o statuie fără cap sub un baldachin de frunze, care ciuntită cum e, alături de cea a Sf. Mihail, e singura din staturile vechi ale bisericii care a mai străbătut până la noi.

Pe latura de sud mai sunt câteva mici resturi sculpturale, în stil baroc, între ele imaginile Sf. Mihail și Sf. Caterina, dar acestea nu mai sunt ornamentele originale și organice ale monumentului, ci răspund lămurit, atât prin stil cât și prin felul lor de așezare, că sunt de proveniență târzie și că nu acesta era locul lor.



Intrarea principală de Sud. *Fotofilm, Cluj*

Cele patru ferestre de sud ale absidei sunt de dimensiuni egale, nu prezintă deosebiri decât în ornamentică. Aceeași constatare și pentru cele trei ferestre care încheie spre est absida. Între aceste două grupuri de ferestre în zid e iarăș o scară, cu luminișuri variat tăiate în perete, care duce în pod, dar mai are și meritul estetic că ușurează masivitatea zidului împrejmuitoar. Impropric astăzi, e și aceasta în stăpânirea porumbeilor ca și corespondența ei dela nord. Aici la absidă se mai adaugă și o sacristie proporțională cu mărimea bisericii.

Privind mai atent biserica de pe trotuarul pieței, din direcția nord-est, vom surprinde o pronunțată înclinare în afară a peretului absidei. Această

înclinare pizantă e o consecință a așezării terenului și după cât se știe aceasta s'a întâmplat din cauza greutateii enorme cu care apasă turnul clădit alături în 1837—60. Bolta și zidurile, crăpate pe mai multe locuri, sunt legate prin chingi de fier, care toate converg spre discul de fier masiv din sacristie, care le ține la olaltă.

O bună parte din fațada de nord o acopere turnul și cu ea o intrare mare pompoasă care și dinlăuntru abia mai poate fi văzută. Parterul turnului servește azi de capelă, dar numai de vreo 30 de ani încoace. Înainte era deschis și se putea trece pe sub el. Dela turn spre vest se află încă o intrare mare, frumoasă, cu două aripi — închisă acum cu zid pe dinlăuntru — având și console cu baldachin fin sculptate. Acestea însă sunt libere și



Nava principală văzută dinspre Vest cu amvonul în stil baroc, sanctuarul și altarul principal. *Fotofilm, Cluj*

nu avem niciun indiciu material sau vreo pomenire că ar fi fost vreodată împodobite cu statui.

De unde începe corul, zidul e mai gros și ornamentația contraforturilor mai bogată. Cotitura de sus foarte accentuată a zidului arată că a fost

construit pentru a suporta o greutate mult mai mare decât acoperișul. *La început pe acesta se înălța turnul cel mare pătrat al bisericii, care se mai poate vedea încă pe desenul făcut în 1617, la cererea orașului, de către olandezul Van der Rye. După incendiul din 1698 acoperișul turnului*



Nava principală, văzută din sanctuar, cu amvonul și galeria orgei. *Fotofilm, Cluj*

a luat formă barocă. În 1764 a fost ruinat apoi de cutremur și de trăsnet încât a trebuit dărâmat. Până când s'a ridicat turnul actual biserica a rămas numai cu o clopotniță, clădită în apropierea fațadei de sud.

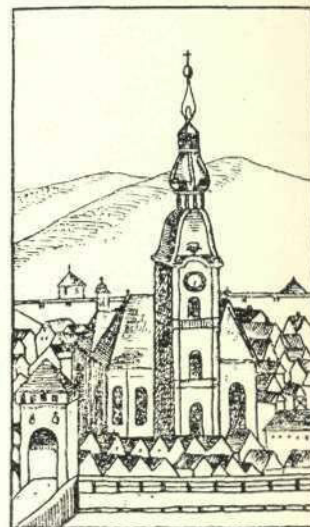
Interiorul se împarte în trei nave, având particularitatea, nu prea frecventă în stilul gotic, că toate trei sunt egal de înălțate.

Pilaștrii svelți și fără capitele, cari susțin boltele adunând în snop nervurile, prin țâșnirea lor verticală în spațiul enorm cuprins între ziduri, înalță spre cer și Dumnezeu privirea și gândul. Dar impun în acelaș timp și o închinare în fața artei arhitectonice a evului mediu. Numai albeața

sobră și monotonă am dori s'o încălzim puțin prin culori. Acestea aici sunt încă absente. Numai vitraliile, cele trei altare aurite atașate pilaștrilor, cu icoanele lor și amvonul mai produc o destindere.

Altarele ce-i drept tulbură efectul întregului, stilul lor e în disarmonie cu al bisericii, dar în albeața aceasta obsedantă și rece aduc puțină căldură și dispoziție. Amvonul somptuos sculptat trezește admirația sinceră pentru arta barocă a veacului al XVIII-lea. Din nefericire numele sculptorului a rămas necunoscut. În arhiva bisericii nu găsim nicio urmă despre meșterii dintre anii 1718—50, cari au făcut aranjamentul nou din interior. Doar unul din altare, prin faptul că poartă armele conților Haller, ne face să-i bănuim proveniența: a fost pus foarte probabil de contele Ioan Haller, guvernator al Ardealului în această vreme.

Cu totul altă impresie trezește în privitor semicercul turtit al *arcului de triumf* și bolta în cruce, scundă, a absidei. Parcă o putere uriașă ar apăsa clădirea, care toată gravita în sus odinioară și cu ea deodată sufletul dornic de admirație și înălțare. La început și această boltă se înălța în ogive, dar a fost distrusă în 1489, când niște mâini criminale au pus foc bisericii. Bolta cea nouă în 1498 era gata. Se mai păstrează din ea și azi cheia bolții cu această dată și un Agnus Dei în colecția de antichități a Muzeului Ardelean. Dar în 1655



Turnul baroc al bisericii (1759)
După diploma unei bresle

și 1698 biserica a ars din nou, iar pe la mijlocul veacului al XVIII-lea a fost deteriorată de un cutremur de pământ. În urma acestor nenorociri a fost construită apoi bolta aceasta mai joasă și turtită, care a compromis estetica arhitectonică a absidei, a ciuntit semipilaștrii și a acoperit chiar

și o parte din ornamentica ferestrelor. Capitelele semipilaștrilor au o bogată și bine executată ornamentație vegetală, dar mai ales două din ele, unul la nord, altul la sud, prin scenele lor de vânatoare reprezintă cele mai vechi probe ale plasticei decorative în Cluj. Păcat că toate acestea stau azi îngropate într'un strat gros de var și numai o eventuală restaurație le-ar mai putea scoate la lumină și pune în valoare.

Azi adevăratele valori artistice ale sanctuarului sunt ușa admirabilă a sacristiei și frumosul crucifix al lui *Ioan Fadrusz*, marele maestru al monumentalului *Matei Corvinul* din fața de sud a bisericii. Altarul principal nu e mai vechiu de un pătrar de veac, o lucrare cu câteva motive gotice șablon, fără niciun suflet sau avânt artistic. Tronul și stranele sunt și ele produse mai noi, neogotice.

Cu atât mai mult surprinde și reține atenția cea mai bogată *ușă de sacristie* creată de Renașterea din Ardeal. O aproape frenetică bucurie de viață se desprinde din ea, deși a luat ființă într'un timp foarte trist: tocmai pe când Ungaria trăia urmările dezastrului dela *Mohaci* (1526). Data (1528) stă și azi săpată sub lemnul care acopere partea de sub chenar a intrării. Chenarul are la baza de vest emblema orașului Cluj în scut Renaștere, iar la cea de est pe a donatorului — pelicanul hrănindu-și puii cu sângele său. Deasupra lor pe amândouă laturile se înșirue pe câte două rânduri, într'o prodigioasă abundență, putți și ornamentele vegetale. Capitelele ce se formează în colțurile de sus ale chenarului au o ornamentație de larve și plante, iar în spațiul care se întinde între ele dăntuiesc șase îngerăși. Deasupra lintelului, în arc, se îmbulzesc iarăș într'un șir întreg putți jucându-se cu ghirlande de flori. Podoaba de ramuri și pasări de pe cornișa care-i închide în arc a căzut în mare parte, de sigur în timpul incendiilor. Din luneta îngustă, care se formează

vind încă în 1521 și pentru că între anii 1524—27 cardinalul *Alexandru* acorda printr'o scrisoare îndulgență celor cari vor împodobi biserica, preotul acesta a crezut de bine să merite această îngăduință și să-și perpetueze numele cu această prețioasă operă a Renașterii, care în genul ei a și rămas unică în Ardeal.



Ușa sacristiei din 1597. Fotofilm, Cluj

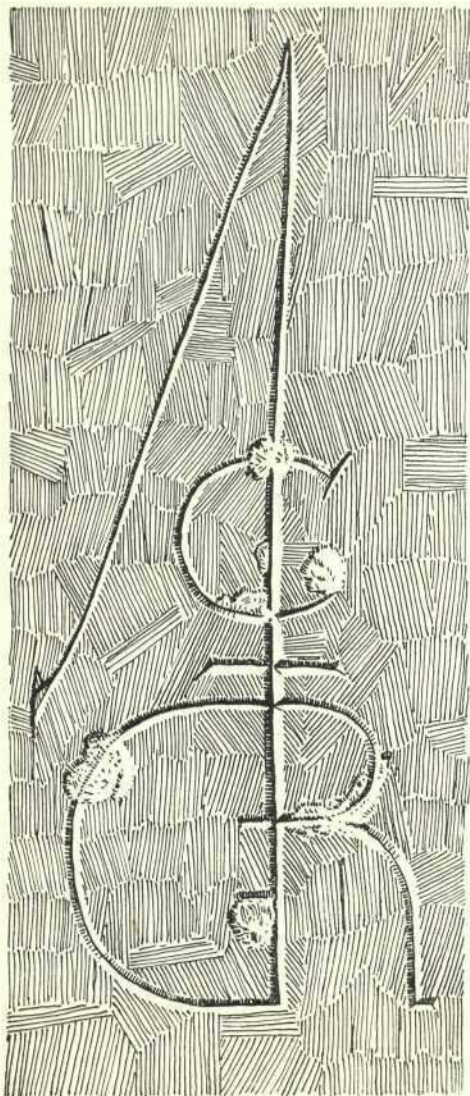


Biserica fără turn, pe la 1800, văzută dinspre Sud-vest

între cele două grupuri pline de mișcare, apare capul serios, magistral executat, al unui preot care ține în mână o banderolă cu inscripția: *D.(ominus) Joannes Clÿ(n)* (Klein). Numele și figura sunt ale unui preot, pe care-l găsim ser-

În oricare parte am privi putem constata totuș că interiorul e destul de sărac în elemente decorative de piatră. Excepție fac numai intrarea sacristiei, galeria orgei și partea de sus a capelilor laterale. Dar și la acestea din urmă intrările și-au pierdut cu totul caracterul gotic, ca și arcul de triumf. În nava centrală nu găsim niciun capitel sau cheie de boltă sculptată; cele câteva rozete ale bolților din navele laterale și de sub cor nu pot trezi decât dorința de a le vedea în număr mai mare. Decorurile eraldice sunt și ele foarte puține. Așezate în interior, în locuri vizibile, sunt abia patru steme. Din acestea două sunt stemele

țării iar celelalte două sunt familiare, neidentificate. Semnul cuprins în scut de pe bolta bazei turnului de odinioară e probabil semnul lapidar al meșterului care l-a clădit. Se mai putea vedea de altfel și pe o piatră de mormânt, desprinsă din pavajul bisericii, dispărută acum. În camera



Semn lapidar—monogram din chenarul intrării celei mici dala Sud. Desen de Ladislau Debreczeni

boltită dela sudul intrării principale stă și astăzi în cheia de boltă blazonul preotului *Grigore Slewign* cu literele inițiale ale numelui său. Tot aici se mențin încă și câteva frânturi de frescă din veacul al XV-lea, care cu toată probabilitatea se datoresc tot activității acestui preot.

Alte fresce, sculpturi sau orice fel de rămășițe artistice mai prețioase decât cele pomenite nu sunt; dintre altarele baroce se distinge puțin doar

al Sf. Iosif. Golurile artistice pe care le-au lăsat incendiile pustiitoare din evul mediu și apoi iconoclasmul protestant, zelul primei jumătăți a veacului al XVIII-lea, nu le-au putut umplea decât în parte. Dar și acesta s'a stins în curând, pentru ca să reînvie abia la începutul veacului nostru, când cu o nouă sânguință s'a încercat, dacă nu prin opere de înaltă valoare artistică, totuși prin câteva elemente structurale, o suplinire a neglijențelor trecutului.

Biserica de șase sute de ani are o istorie bogată și variată. Câteva momente le-am și văzut. Din primele două veacuri ale existenței ei ne-au rămas prea puține date scrise. În afară de diploma din 1349 amintită, cunoaștem bula papei Bonifaciu VIII, din Decembrie 1400, în care acordă indulgență pe o sută de zile celor ce vor jertfi pentru întreținerea bisericii; iar din altă bulă a lui știm că în vara anului 1401 într'o latură a bisericii era o statuie a lui Isus rugându-se pe Muntele Măslinilor. Din veacul al XV-lea au rămas câteva testamente și învoielii în legătură cu biserica. Altarele erau îngrijite și înzestrate pe atunci, după obiceiul din evul mediu, de corporațiile care-și luau anume această însărcinare. Astfel altarul Sf. Mihail, deci altarul principal, încă în 1422 era susținut de măcelari. Breslele (coetus, cehatus) constituite pe meserii identice sau de aproape înrudite, prin servirea în comun a câte unui altar, și-au păstrat până târziu caracterul eclesiastic alături de cel industrial. Cu totul l-au pierdut abia după Reformă, rămânând de atunci încoace numai industriale.

Adepții Reformei au pus stăpânire pe biserică pentru întâia dată în 16 Martie 1556. Preotul ei era pe atunci înflăcăratul și îndrăznețul inovator *Francisc David*. Elanul său reformator nu s'a putut opri la învățăturile lui Luther și în curând nici la ale lui Calvin, ci a străbătut înainte până la *unitarismul* care opune trinității ființa unitară a singurului Dumnezeu. Leagănul acestei creații radicale și puritane a Reformei, în Ardeal, a fost această biserică, iar *Francisc David* a devenit primul ei episcop. Incepând cu el biserica a rămas, doar cu o mică întrerupere (Ianuarie 1604—Iulie 1605), 150 de ani în stăpânirea acestei confesiuni. Și deoarece credincioșii erau parte Sași, parte Unguri, în biserică se oficia, alternativ, în amândouă limbile. În anul în care judele orașului era Sas, dreptul de a servi în biserică cea mare era al Sașilor, iar Ungurilor le rămânea biserica cea mică de alături. În anul următor când, după convenția încheiată încă pe timpul regelui Matei Corvinul, judele era ungar, se inversau și drepturile. După incendiul pustiitor din 1698 credincioșii n'au mai putut reface, nici cu ajutorul remonstranților olandezi, înrudiți în credință, decât biserica cea mare, rămânând ca cele două părți

să o întrebuințeze iarăși împreună. Tradiția afirmă că în sacristie era pe atunci și tipografia unitarilor. În cursul celor 150 de ani de stăpânire un șir lung de episcopi și preoți renumiți au propovăduit din acest loc sfințit credința, între ei profilându-se mai ales figura lui Francisc David, care prin activitatea și moartea lui de martir a ajuns să fie venerat de unitarii din lumea întreagă.

Începând cu anul 1690, deodată cu stăpânirea Habsburgilor în Ardeal, s'a început și acțiunea de convertire a catolicismului și abia după un sfert de veac biserica a fost smulsă cu forța din mâinile unitarilor. Catolicii au găsit-o însă la drept vorbind, aproape goală și toată înzestrarea interioară au trebuit să o ia dela început. În această muncă și-a câștigat mari merite (dela 1738 încoace) canonicul *Ioan Biró*. Turnul cel mare s'a ridicat în veacul trecut, sub abatele *Ștefan Kedves*, iar aranjamentul neogotic și vitraliile sunt mărturiile ale activității abatelui *Dr. Iosif Hirschler*.

De timpul stăpânirii de un veac și jumătate a protestanților se mai leagă și alte amintiri istorice.

Regina Isabella, văduva regelui Ioan Zapolya, nu mult înainte (21 Iulie 1551) în această biserică a deslegat pe Ardeleni de jurământul de credință, iar la întoarcere (23 Octomvrie 1556) tot aici a primit închinarea lor și a luat puterea. Mulți principii ardeleni aici au fost aleși — între cei mai de pe urmă (23 Octomvrie 1613) Gabriel Bethlen, unul din cei mai mari.

În timpul Principatului ardelean (1540—1690),

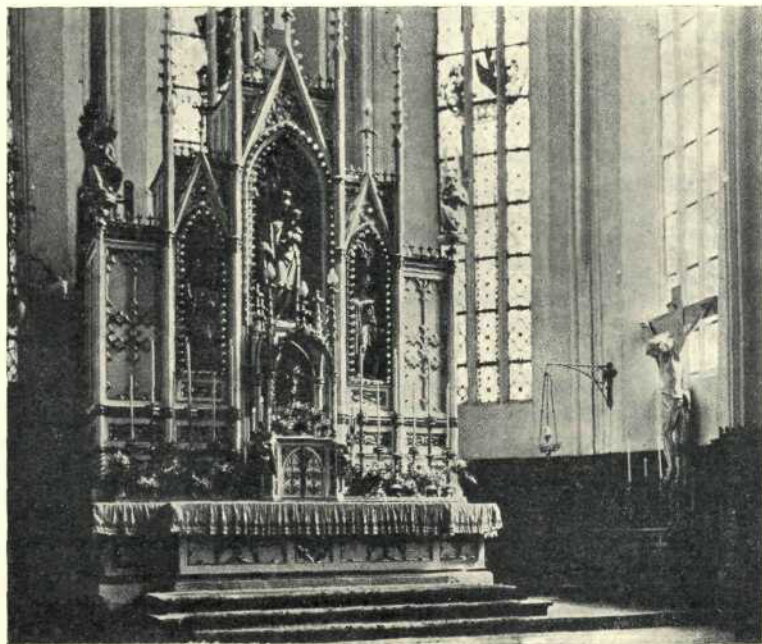
din cele vreo 80 de diete cele mai multe s'au desfășurat între aceste ziduri și nu odată s'au adus aici hotărâri decisive pentru soarta țării și locuitorilor ei. În criptele și pământul bisericii, dela întemeiere și până acum, au primit loc de odihnă cu sutele preoții și laicii cari au contribuit la clădirea și întreținerea ei. Multe personalități ale vieții publice ardelenesti aici sunt înmormântate. Dar locul lor de odihnă — începând cu al lui *Petru Petrovici*, puternicul sprijin al Zăpolyeștilor, și continuând cu al marelui episcop unitar — azi e, în cele mai multe cazuri, necunoscut.

Sutele de ani cari s'au perindat au zăgărit în brun zidurile bătrânei clădiri. Pe pietrele dela uși și ferestre, ici-colo, semne lapidare cifrate așteaptă o deslegare. Lespezile de pe morminte, întrebuințate în pardoseala bisericii, ascund și ele pentru viitor, fără îndoială, surprize interesante despre trecut. Viața prezentului se deapănă în jurul ei și din sutele de credincioși cari se roagă zilnic în ea și miile cari îi curg în jur, doar câțiva se gândesc, privind acest monument de șase veacuri, la micimea omului, la vremelnicia ființei și creațiilor lui în raport cu Dumnezeu, care singur e etern și întru preamărirea căruia se înalță și acest templu.

Cluj

LUDOVIC KELEMEN

Profesor și arhivar
din limba maghiară
de D. PRODAN



Altarul principal cu crucifixul lui Ioan Fadrusz. Fotofilm, Cluj