



Călăreții de sub streășina bisericii din Vioarești

BISERICA DIN VIOREȘTI

«Veac de aur al artei noastre populare»¹⁾ este acela care dela 1750 la 1850 încalce pe două secole; atunci, tradiția populară care mocnise atâta vreme se afirmă izbucnind pretutindeni; atunci, răspunzând unei cerințe generale intervin episcopii pe lângă domnitori ca să ocrotească pe zugravii pământeni ca Ioan²⁾ și Mincu din Gârdești³⁾, pentru ca să întemeieze primele școli de zugrăvire la Episcopia Râmnicului, cel dintâiu la 1788, cel de al doilea la 1800, dând astfel prilej atâtor oameni simpli, cari simțeau acest îmbold, să transpună în ornamentație poveștile sau scenele întipărite în imaginația lor, împletindu-le, pe cât era posibil, cu tipicul erminiei.

Astfel făcea zugravul dela Runc, în Gorj, unde reprezenta, în 1835, scena înmormântării fiilor preotului care le face singur slujba în timp ce preoteasa îi jelește⁴⁾; sau cel dela Copăceni, Vâlcea, care zugrăvea ursarul jucând ursul⁵⁾, poate fiindcă primul era ctitor, dar mai de grabă pentru că ultimul, în credința populară, a fost cândva băiat

de popă și că în Floarea Darurilor¹⁾ simbolizează mânia pedepsită, ceea ce face ca el să fie reprezentat, la o epocă ceva mai târzie, și pe fântâna din ograda mănăstirii Horez cu roiul de albine ce-l înconjoară, înțepându-l.

În impresia produsă asupra imaginației dornică de minuni cu tâlc edificator, aflăm și motivul pentru care se reprezintă cu atâta predilecție sfântul Cristofor cu cap de câine. Pătrunsă prin Rusia în Moldova unde a fost tipărită²⁾, această legendă bizantină s'a răspândit așa de mult încât la Turcești, Vâlcea, o găsim scrisă cu amănuntul, sub chipul sfântului mucenic, în biserică.

Tot astfel se explică reprezentarea parabolei cu inorogul, luată din romanul Varlaam și Ioasaf³⁾, sau fabula cu vânătorul, furnica și porumbița⁴⁾ împreună cu scene din Fiziolog.

E momentul când din plămădeala cu atâția fermeți cresc o sumedenie de monumente încondeiate, de o neîntrecută frăgezime de simțire, de un colorit pe care abureala timpului abia l-a atins, monumente umile, menite să piară ne luate în seamă, înainte de a fi povestit tot ce au de povestit.

¹⁾ Șt. Nenițescu, *Arta pop. rom. în Rev. de filosofie*, vol. XI, 1925—26.

²⁾ Urechii, *Ist. rom.*, V, VI, p. 416.

³⁾ *Id.*, vol. VIII, p. 34.

⁴⁾ A. Ștefulescu, *Gorjul ist. și pitoresc*, p. 172.

⁵⁾ Preotul T. Bălășel, *Arh. Olt.*, an. VII, No. 29—30.

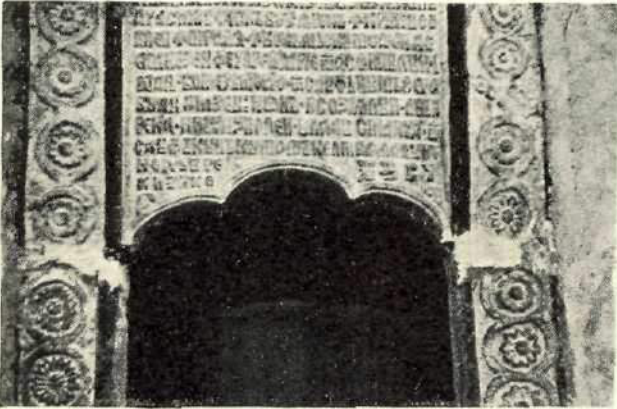
¹⁾ N. Cartoian, *Cărțile populare în lit. rom.*, p. 196.

²⁾ M. Gaster, *Studies and texts in folklore*, vol. II, p. 1054.

³⁾ N. Cartoian, *Cărțile pop. în lit. rom.*, p. 245.

⁴⁾ V. Brătulescu, *Bul. com. mon. ist.*, an. XXIV f. 67.

Printre legatele acestei epoci atât de apropiate de noi putem număra biserica din Vioarești, comuna Slătioara, Vâlcea, care cu friza ei de ctitori călări, încingând cu grafica unei miniaturi persane edificiul¹⁾, ne înfățișează o frescă cu subiect lumesc, desfășurată în ritm vioiu, de copite ridicate.



Pisania dela Vioarești

Biserica zidită la 1782 și zugrăvită la 1807, prezintă pe lângă interesul artistic, și documentar, și este ridicată de Ion Vătaful Urșanu căruia tradiția orală îi atribuie 40 de ctitorii — el a mai fost ajutat de alți donatori, reprezentați cu toții în exterior. Ar fi deci al doilea caz de asemenea reprezentare, d-l N. Iorga citând pe acela dela biserica galbenă din Urlați ca fiind unic²⁾.

Planul bisericii este dreptunghiular, cu o absidă pentagonală mai în retragere față de corpul clădirii. Tâmpla, de zid, cu «ștocatorie», în jurul scenelor din viața lui Isus, o desparte de naos. Impărțirea spațiului a fost modificată ulterior la 1908, atunci când s'a largit despărțirea dintre naos și pronaos și când s'a suprimat zidul dintre pronaos și pridvor, închizându-se complet acesta din urmă care, inițial, avea trei arcade în fațadă și două laterale; desemnul lor se cunoaște încă bine.

Tot atunci s'a mutat chenarul ușii care se afla între pronaos și pridvor; acest chenar de piatră sculptată este acum încadrat în fațadă, continuând de o parte și de alta a pisaniei, al cărui loc îl recunoaștem în interior pe peretele de apus; el este împodobit cu «rosace» înconjurate de o linie șerpuită și formează sub pisanie, de-asupra ușii de intrare, o arcadă trilobată.

Pisania am cetit-o astfel:

«Cu ajutorul lui Dumnezeu s'au ridicat această sfântă besereacă în hramul sfintei Întrări în veac a născătoarei de Dmzeu Fecioarei Măria și a sfân-

tului Ioan Botezătorul și s'au făcut de robul lui Dmzeu Ion, de soția lui Anadreka (?) i părinții lor Vladu, Stanciu și s'au făcut cu toată cheltuiala lui. Noemvre din 29, Văleat 7290» (1781).

Pe peretele de apus, înspre miază-zi, aflăm ctitorii: Constandin Barta, Dumitru și două «Monații» ale căror nume au fost șterse. Portretul ctitorului Ion Urșanu, Vătaf de plaiu¹⁾, îl găsim în interior pe peretele de apus, spre miază-noapte, cruțat de reparații, alături de «Maică-sa Nedelea», care poartă maramă și o mantie de culoare deschisă, lăsând să se vadă rochia vărgată în cenușiu, alb și roșu, strânsă într'un brâu lat.

Vătaful are pe cap o calotă roșie, este îmbrăcat în două dulame, una roșu deschis, alta neagră cu reveruri de blană cenușie, deschise pe un anteriu vărgat în diagonală, peste care este încins cu brâu. Din anteriu ies pantalonii de pânză strânși la gleznă, în picioare poartă opinci. În mână ține o cruce. Părul lung, dat peste umeri, este de un blond roșcat. La Urșani, altă ctorie a lui (1800—1804), e reprezentat într'un costum cu două șiruri de nasturi mari și cu gătane la mânecile largi, spintecate, din care ies manșete ca de dantelă peste alte manșete strâmte, de asemenea galonate; la gât are un «jabot» și tot costumul îi dă o înfățișare unguerească. În portretul acela pare mai tânăr și mai blond. La Cociobei, în biserica pe care se zice că a ridicat-o tot el în satul natal al omului său de încredere Cociobeia, după îndemnul acestuia, îl vedem într'un costum identic cu cel dela Vioarești, numai că pletele îi sunt cărunte. Data picturii fiind 1802, pletele că-



Călăreții dela altar

runte par a fi o simplă fantezie a pictorului, al cărui nume ne-a fost păstrat într'o inscripție deasupra intrării în naos: «Bucură-te gură ușă prin care au trecut singur cuvântul stăpănu(lui)

¹⁾ Trebuie amintit aci motivul călăreților care decorează flacoanele persane din Alep, Siria, vezi Glück und Dietz, *Die Kunst des Islam*, Tafel XXI. Propyläen Verlag.

²⁾ N. Iorga, *Bul. com. mon. ist.*, an. XXIV, f. 67.

¹⁾ El era vătaf al Plaiului Horez.

care ai sfărămat cu nașterea ta încuietorea iadului. Dinu zugravu 18(0)2 ». Numele celorlalți zugravi din Cociobei le găsim în pomelnicul din proscomidie: Manolea, Costandin (Dinu), Gheorghe, 1802. Acest lucru ne interesează cu deosebire indicându-ne zugravii dela Viorești, unde nu am putut găsi nici un nume, inscripțiile fiind probabil distruse la reparație.

Stilul picturii interioare dela Viorești este același, coloritul unde predomină verdele, figurile îndesate, ornamentele din jurul medaliodelor din bolțile navei se aseamănă cu cele dela Cociobei.

Dar să trecem mai repede la descrierea pe din afară a bisericii din Viorești, care numai prin exterior se deosebește de bisericuțele din acea vreme înălțate de boerinași, de preoți, de moșneni, uneori chiar de haiduci ¹⁾.

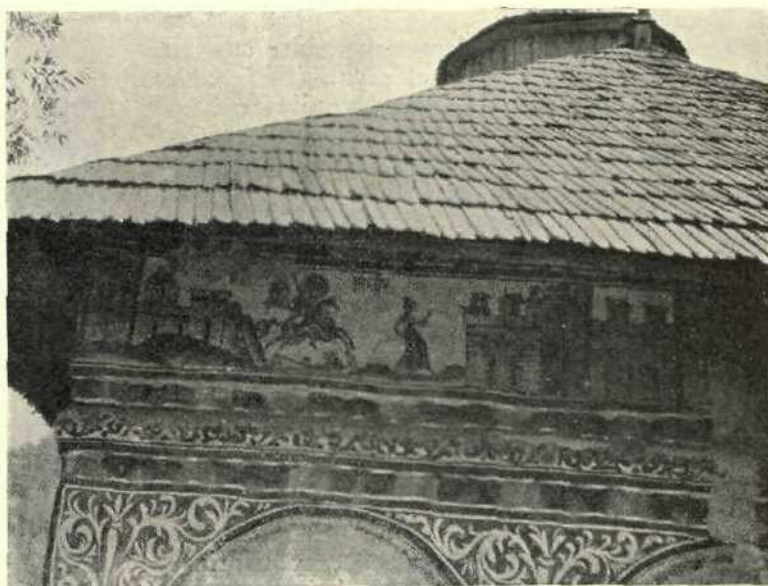
Socul înalt se termină printr'o bandă lată mai în relief, zugrăvită cu obișnuitul motiv de triumfiuri roșii alternând cu triumfiuri cenușii.

Ferestrele au fost lărgite când s'au astupat arcadele pridvorului, distrugându-se astfel o inscripție și parte din ornamentație.

Brâul, destul de sus așezat, face un cot și se ridică și mai mult în dreptul vechiului pridvor; este alcătuit dintr'un ciubuc grosolan modelat între două rânduri de zimți în săpătură, cei din rândul inferior fiind ceva mai mari. Ciubucul este împodobit cu «rincau-ri» roșii alternând cu «rin-

sub cele trei rânduri de zimți mărunți, tot în săpătură și deasemeni zugrăviți, cari țin loc de cornișă.

Acoperișul este de șindrilă cu strășină lată; de-asupra naosului se ridică o turlă mică de lemn datorită reparației dela 1908, căci la origină biserica n'avea turlă.



Deasupra intrării în biserica dela Viorești

Intre brâu și cornișă se desfășoară friza de citori reprezentați câte doi sau izolat, în picioare sau călare. Exteriorul bisericii nu a fost atins decât în dreptul ferestrelor și la pridvor, foarte rar pe alocuri unde a căzut tencuiala — peste pictură nu s'a revenit de fel.

Intre brâu și soclu se mai vede o decorație de mari cercuri roșii înconjurate de încolăciri vegetale.

Pe fațadă, de-asupra celor trei arcade astupate, de o parte și de alta a hramului care, după cum am spus la citirea pisaniei, reprezintă «Intrarea în veac a Fecioarei» sau Vovedenia, sunt zugrăviți sfinții cavaleri Gheorghe și Dimitrie.

Prima scenă vădește un mare simț al decorației, o delicatețe și un talent narativ care lipsesc în interior. Talia mlădioasă a domniței care trage după sine balaurul răpus de sfântul Gheorghe, pare oprită în mijlocul executării unui dans ritual. S'ar crede că zugravul i-a dat o importanță precumpănitoare față de celelalte scene, și ne putem pune întrebarea dacă aceasta nu ar fi datorită faptului că zugrăvea pe patronul său? Semnul, care de obicei întovărășește iscălitura zugravilor aflat la Turcești de o parte și de alta a hramului, sub sf. Gheorghe și sub sf. Dumitru, fără altă mențiune de nume, dovedește că unii zugravi erau deprinși a-și reprezenta patronii alături de hram, și am putea conchide că numele zugravului care a executat hramul, sfinții cavaleri și friza din jurul bisericii, se numea Gheorghe,



Citori dela Urșani

ceau-ri» cenușii, iar zimții sunt zugrăviți cu roșu, ocră și albastru cenușiu.

Sub brâu, un motiv de semi-cercuri punctate alternând cu ciucuri, în roșu. Regăsim acest motiv

¹⁾ Bis. din Străchinești, Vâlcea. Cf. *Dicț. Geogr. al județului.*

poate acel Gheorghe pomenit ca zugrav, alături de Manolea și Constandin, în altarul bisericii din Cociobei. Aceștia din urmă au mai zugrăvit pentru Vătaful Urșanu biserica din Târgul-Horez ¹⁾ și biserica din Copăceni ²⁾ (dacă nu și pe cea din Urșani, unde am descifrat numele lui Dinu zugravu ot sud Gorj) cu ajutorul calfelor Dumitru și Dumitrașcu.

Timpanele arcadelor sunt împodobite cu «rincau-ri în rezervă» pe fond roșu.

Pe zidul de miază-zi, după cotul format de brâu la terminarea pridvorului, începe teoria ctitorilor pe care o vom descrie în ordinea personagiilor: avem întâiu pe «Stana soția» în scurtă și cu maramă pe cap, ținând de braț pe «Stanciu snă Dumitrașcu», în haină lungă albă deschisă pe un anteriu vărgat și cu o căciulă naltă, rotundă pe cap; un rotogol cu încolăciri vegetale împrejur îi desparte de «Ioan snă Stanciu», călare pe un cal sur, în port țărănesc, cu cămașa albă, căciulă ascuțită și opinci ale căror noțițe se pot observa; alt rotogol, și vedem călare pe Enea Lață, Anghel sină Viorel, «sină ego» și Nicolae Viorel, toți în acelaș costum, pe cai roibi și cai suri alternativ; numele lor stau scrise înaintea fiecărui în caractere chirilice. La un mic interval, în haină neagră, cu un fel de cucă poliedrică pe cap, călare pe un cal negru, încheie șirul «Ioan Vătafu Urșanu».



Vătaful Ion Urșanu (bis. din Urșani)

Iară două rotogoale și procesiunea urmează pe prima latură a absidei cu «Maria eria» ³⁾, în scurtă îmblănită, ținând de braț pe «Gheorghe» eriu care este în haină lungă albă și anteriu vărgat în diagonală; pe latura următoare doi

călăreți: «Ioan snă Popa Constandin» și un necunoscut al cărui nume a fost șters; încă un



Biserica din Urșani

rotogol în dreptul altarului și vedem mai departe pe «Ion snă Constandin Radulin», tot călare ca și «Constandin snă Alex(andru)», apoi «Climent ermonahu(l)» în rasă călugărească și «Ioana eria» alături de Ioan ginerele lui Voicu. Pe zidul de miazănoapte, Elisaveta monahia, un personaj al cărui cap și nume au fost acoperite de tencuială nouă, apoi Constandin Radulin cu familia, de asemeni în parte șterși. Aci se descifrează începutul unei inscripții care pare să fi făcut față unui mormânt: «Aci odihnește robul...».

În comună se mai găsesc și azi urmașii acestor ctitori moșneni ce au fost fără îndoială «de baștină oameni slobozi» ¹⁾.

Se poate, credem, afirma că donatorii reprezentați călare făceau parte din cei «20 de plăși călăreți ce se numesc și potecași» ²⁾ orânduți pe

¹⁾ Pr. T. Bălășel, *Arh. Olt.*, an. VI, No. 29—30.

²⁾ *Ibidem.*

³⁾ preoteasa.

¹⁾ În documentele copiate de Dionisie Eclesiarhul, ms. A. R., 2083, tratând mai toate despre regiune, ne întâlnim mereu cu această denumire.

²⁾ Urechia, *Ist. rom.*, VII, p. 296—98.

lângă vâtaf să vegheze la buna pază a plaiului și să «bată războiu cu hoții»¹⁾. Era firesc, odată

1790¹⁾, al cărui prototip trebuie să fi fost cunoscut mai multor copisti.

Atribuim această înrăurire Alexandriei, calul dela Turcești propunându-ne soluția enigmei rostului acestor cai ce stau de strajă în imediata apropiere a pridvorului, uneori deasupra chenarului acestuia, pe peretele de miazăzi, acolo unde în tindă se reprezintă «văpaia de foc»²⁾ cu toate caznele iadului din care se desprinde Alexandru³⁾ între împărații Kyr, Por, Darie, Nabucodonosor sau Țar August⁴⁾. Tâlmăcirea acestei reprezentări se impune dela sine dacă ne amintim că în localizarea română a Alexandriei, Ducipal⁵⁾ va necheza cu atâta putere, încât se va cutremura pământul de va ieși din țâțâni, și atunci se va întâlni cu Alexandru care va încăleca pe el ca să intre împreună în raiu⁶⁾.

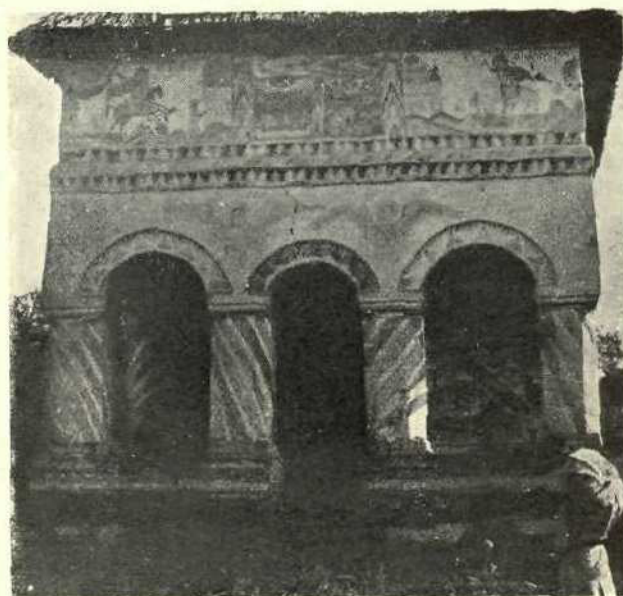
Inscripția dela Turcești risipește orice umbră de îndoială. Peste calul roșu desemnat cu multă stângăcie citim în caractere chirilice «Ducipal». Pe acest cal înșeuat îl găsim săpat și pe crucile din vechile cimitire oltenesti, la Brâncoveni de pildă. Acelaș rost vor fi având și capetele de cal ce încadrează fântânile, dedicate și ele morților, pe care sunt înșirate pomelnicele.



Intrarea bisericii din Urșani

admisă hotărîrea de a reprezenta pe toți ctitorii în exterior, să-i figureze călare după cum o cerea însăș dregătoria lor. Credem însă că fără existența obiceiului, care se impusese în mai toată Oltenia la epoca aceea, de a zugrăvi calul înșeuat, dar fără călăreț pe biserică, cum de pildă se putea vedea până anul trecut pe biserica din Oteteliș (1774) sau în fragmentul de frescă reprezentând coama și gâtul unui cal, în tovărășia unor litere chirilice fără sens, la mănăstirea Jitianu înainte de restaurare²⁾, sau pe biserica din Sutești de pe drumul Drăgășanilor, la Godeni, Gorj, etc. și fără înrăurirea vreunui manuscris ilustrat al Alexandriei care putea fi purtat alături de erminie cu tot materialul necesar zugrăvirii, meșterul necunoscut nu ar fi avut îndrăsneala să introducă această temă nouă în decorație.

De altminteri, atât caii cât și felul cum sunt așezați călăreții dela Vioești, corespund întocmai stilului ilustrațiilor din Ms. A. R. 869 din



Intrarea bisericii din Turcești

¹⁾ N. Iorga, *An. Ac. Rom. XXXVI*, mem. secț. ist. Notăm că acest ms. a fost copiat la Iași, prototipul venind probabil din Rusia, ceea ce ar da indicații în ce privește stilul.

²⁾ Epitaf din *Colecția Mon. Ist.* Craiova.

³⁾ N. Cartoian semnalează o icoană și 2 biserici în Muntenia de tipul ce-l vom numi Alexandria, în *Cărțile pop. în lit. rom.*, pag. 226.

⁴⁾ *Biserica din Milești*, Vâlcea.

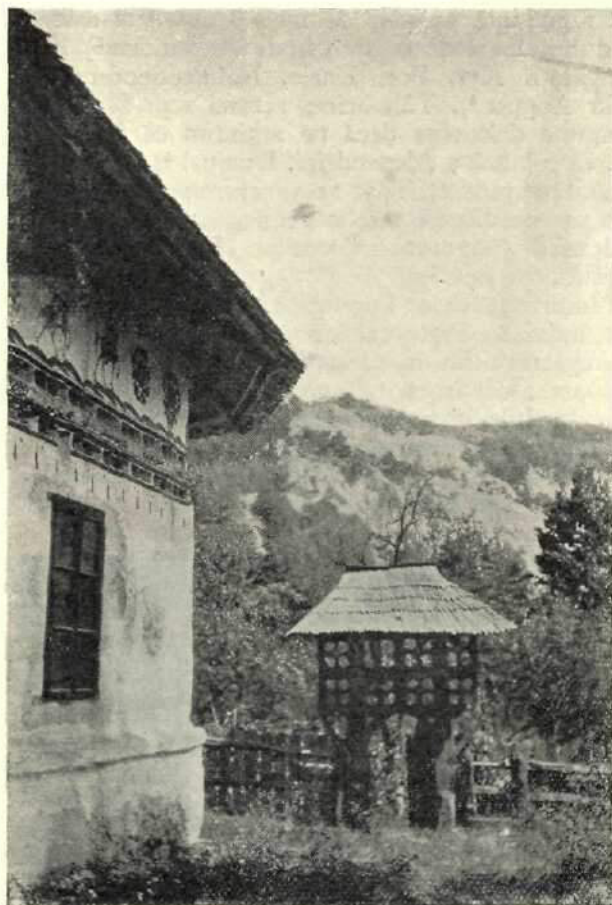
⁵⁾ Zanne, *Prov., rom.*, vol. VI, 108.

⁶⁾ Cartoian, *Ibidem*, pag. 227.

¹⁾ *Id.*, vol. VII, p. 557.

²⁾ (D) ucip (al).

În folklorul nostru calul este adesea asociat cu ideea de moarte: avem calul alb al arhanghelului prevestitor în care crede orice țăran; calul roșu din fundul iadului; calul înotând în sânge, semn de moarte¹⁾; calul pe care e răpită mireasa mortului, nenumărate credințe și cântece unde-l în-



Poarta cu troiță dela Viorești

tâlnim cu asemenea atribuție. Rămâne de văzut dacă nu s'a răspândit la noi, ca în Rusia, venind dela Athos, acel colocviu al sfinților părinți Vasilie, Grigorie și Ioan, cari-și pun întrebări și dau răspunsuri la enigme, gen de predilecție al povestirilor poporane și unde calul simbolizează credința creștină, balaurul nelegiuirea, iar copitele dinapoi sfârșitul pământului²⁾, și care ar fi contribuit cu înrăurirea lui la fixarea motivului.

¹⁾ L. Șăineanu, *Basmele rom.*, p. 70.

²⁾ C. Calmann, *Alt. russ. Heiligenlegenden*, München 1922, p. 7. Găsim trecut acest colocviu printre «cărțile de lepădat», vezi Cartoian, *Cărțile pop. în lit. rom.*, p. 270.

Locul calului în apropierea judecății din urmă era deci gata desemnat în închipuirea meșterului zugrav, pe care depărtarea de biserica centrală nu-l constrângea să urmeze fără inovații directiva unui tipic.

Acest lucru odată stabilit, vom observa că ne îndrumază, ca un fir conducător, dela umilul motiv al calului până la înflorirea artistică ce se arată absolut independentă de formă și de stil, care pare să nu mai trădeze urmă de legătură cu acele încercări șovăitoare, și care este brâul de călăreți din Viorești.

Cât de familiarizați erau zugravii cu textul Alexandriei ne-o arată faptul că unii dintr'înșii se îndelețineau cu «tălmăcirea ei după cea elinească», cum o făcea de pildă «Vasile Dimitrievici, zugrav ot Sibiceiu de sus»¹⁾ la 1781. Ar fi poate prea riscat să vedem o legătură între Erminia de pictură și Alexandria după răsfoirea manualului din biblioteca d-lui C. C. Giurescu, datând din 1796, unde aflăm intercalată între scenele religioase, imaginea unei femei în costum persan, cu arcul în mână și tolba de săgeți la umăr, aceeaș ca în manuscrisul Radului zugravul, publicat de Kogălniceanu²⁾, în care dânsul vede o jupâniță în ținută de vânatoare, dar care putea mai curând fi inspirată de costumul și atributele reginei Thalistrada din Alexandria?

În orice caz, din Alexandria a luat zugravul bisericii Mântuleasa din București centaurii³⁾ pe cari i-a zugrăvit în pridvor cam pe la aceeaș epocă.

Cercetând mai de aproape aceste bisericuțe din cătune aproape inaccesibile, ridicate în jurul anului 1800, vom avea prilejul să constatăm că ne aflăm de multe ori înaintea unui «altoi»⁴⁾ al artei pe ramura literaturii edificatoare sau apocrife, și ele ne vor îngădui să surprindem momentul când, după emanciparea țăranilor de către Domnitorii din acea vreme, și prin mijlocirea artei, se trezeau sufletele din întunecimea maselor amorfe spre cunoștință de sine și personalitate.

De aceea să luăm mai des drumul care, dela Târgul-Horez, pe Cerna în jos, trecând pe dinaintea unei stânci cenușii roasă de ape și de vânturi, peste un podeț îngust și printr'o livadă de pruni, ne duce pe sub poarta-troiță la biserica din Viorești.

MARIA GOLESCU

¹⁾ C. C. Giurescu, *Rev. ist.*, XIII, p. 313.

²⁾ *Rev. p. Ist. arh. și filolog.*, vol. I, 174 buc., 1883.

³⁾ Ms. Alexandriei dela Cancellaria di San Giorgio dei Greci. Venezia.

⁴⁾ A. Springer, *Kondakov, L'art. byz.*, Préface.