



Biserica din Cuhea : Pictură de pronaos

Biserica de lemn din Cuhea (Maramureș)

Maramureșul în viața neamului nostru este ceva deosebit din multe puncte de vedere. Izolat de celelalte ținuturi prin șirurile de munți cari îl înconjoară, lăsând drum deschis spre Satu-Mare și spre Nord spre Cehoslovacia, acest colț de țară românească greu accesibil n'a avut norocul ocrotirii și al legăturilor strănse cu Românii din alte părți. El reprezintă și azi un moment din evoluția neamului nostru, o epocă din viața lui. Românul maramureșan prin port, prin vorbă, prin obiceiuri, prin înfățișarea lui reprezintă un tip mai curat, mai original al Românului. Tip singular, cum nicăeri în țară nu se mai găsește, este și biserica lui, atât cea de lemn cât și a sufletului său creștinesc. S'au făcut studii asupra graiului, în parte și asupra portului; s'au prezentat monumente de artă bisericească și profană, dar nu s'a intrat în tainele sufletului țaranului, suflet de o bogăție extraordinară de simțire delicată și de gingășie. Privirea duioasă, senină, ochii adânci, fața curată, slăbită, roșcată, uneori bolnăvicioasă a tinerilor, rar o mai găsești altundeva. Brazdele adâncite pe fața bătrânilor, privirea îndurerată, la mulți ochii înlacrimați, pletele mari, cărunte, subțiri, unse, capul drept pe un trunchiul puțin încovoiat, spun mai mult din suferințele neamului decât multe istorii. Istoria a lăsat urme adânci : sărăcia, jupuirea din partea străinilor, fie stăpânitori de ieri, fie conlocuitori de astăzi, umilirile pe care le-a îndurat, durerile de veacuri, toate, au rămas întipărite pe fața și făptura acestui țaran. Și azi își dă seama că este rob

beției din belșug de străinul fără suflet și fără Dumnezeu, ai lui nu-l ajută, ajutor dela oameni vede că nu are ce aștepta, așa că singurul la care are nădejde este Dumnezeu căruia se plânge și se roagă în modesta, extrem de pitoreasca lui bisericuță. Acolo nu-l mai are în spate nici pe negustorul străin, nici pe domnul dela stăpânire, dar are în față pe Dumnezeu căruia îi credințează viața și unde este nădejdea, ajutorul și mai ales dreptatea.

Aceste gânduri și simțiminte te cuprind când ai pășit pragul unei biserici din Maramureș. O bucurie nespusă, o mulțumire și apoi o durere adâncă, am avut când am intrat și am ascultat o sfântă slujbă în biserica românească din Cuhea.

Dar cum cele ce urmează au un caracter mai precizat, mai mult documentar, nu voi intra în amănuntele vieții sufletești decât numai în măsura în care ar fi necesar pentru întregirea unor fapte și lucruri.

Mergând dela Sighet în sus, pe frumoasa vale a Izei, în fiecare comună te întâmpină biserica tipică maramureșană, înaltă, sveltă, cu strașină dublă, sau cu acoperiș, în etaje. Ceeace este mai pitoresc la această biserică este forma ei. Artistice sunt porțile cioplite. Țaranul maramureșan are un simț al artei plastice și un talent în exprimare prin forme și volume geometrice. Stâlpii porților, pridvorul, casa, totul are această expresie a sufletului de țaran artist.

La o depărtare de 38—40 km. de Sighet suntem în Cuhea. Numele satului este străvechiu și după cercetările făcute este cel mai vechiu sat românesc din Maramureș. Cronica lui Miron Costin amintește de Cuhea din Maramureș ca fostul loc de reședință a lui Dragoș, fiul lui Bogdan. În diplomele maramureșene la 1359 Cuhea este „posesiune

Studiu publicat cu autorizația Comisiei Monumentelor Istorice, secția pentru Transilvania, de sub președinția d-lui prof. univ. Alexandru Lapedatu. Biserica a fost cercetată în 12 Ian. 1931.

principală¹⁾, adică moșie. După cele relatate de Tit Bud¹⁾ și după mărturisirile diplomelor publicate de d. Ioan Mihalyi²⁾, numele ar veni dela ungurescul Konyha, ceea ce nu pare probabil fiindcă și acest nume nu este de origină maghiară, și germană, Küche, de unde Cuhea.

Țăranii îi zic Cuhe sau Cuhne; tradiția spune că aici au fost grajdurile lui Dragoș Vodă și probabil și gospodăria Voievodului. Unde este azi biserica ortodoxă se crede că au fost clădirile voievodale și săpături făcute în acel loc ar confirma cele păstrate prin tradiție. Tot în apropiere s'ar fi găsit o potcoavă de aur cu insigne domnești, iar isvoarele sărate din apropiere sunt puse în legătură cu reședința de vară a domnitorului. Cuhea a fost stăpânirea lui Juca Vodă, fratele lui Bogdan, iar mai târziu a ajuns în mâna lui Balc și Drag. În 1373 Cuhea se amintește drept moșia lui Sas Vodă.

Abia în ultimii ani s'a încheiat un proces care a durat decenii și procesul a statorit că drepturile asupra unor posesiuni de lângă Ieud revin Cuhei fiind cel mai vechiu sat de pe Iza. Ba istoricii cred că pe aici au venit Ungurii și că ducele Almoș ar fi fost ucis chiar în Cuhea. În Cuhea a fost și mânăstire domnească, dar nu mai este nici o urmă, ceea ce se deduce din așezămintele desgropate de un puhoiu de apă din 1898.

Tătarii în prăpădul pe care l-au făcut în 1717 au ars și biserica veche din Cuhea; cea de azi a fost ridicată abia la un an după distrugerea celeilalte.

Intre dealuri biserica veche din mijlocul satului în zi de Duminică te îndeamnă la o slujbă dumnezeiască. Biserica azi este unită, după majoritatea sătenilor, și este ridicată în 1718. Cu toți cei 200 de ani impliniți este într'o stare bună și, cu grijă, mai duce încă 2—300 ani. În Maramureș sunt biserici de lemn din veacul al XV-lea³⁾ care și azi înfruntă veacurile cu o mândrie și trăinicie legată de suflul acestui țăran care le-a ridicat din și cu sudoarea feței lui. Biserica pentru țăran este o sfințenie reală, în biserică el este în loc sfânt, nu numai sfințit, și orice atitudine puțin evlavioasă îl jighește.

Până acum 5 ani nu era ridicată clopotnița, și clopotele erau în turn. După ce Germanii în timpul războiului au luat oamenilor clopotul cel frumos, când mai târziu făcând reparațiile necesare, au acoperit-o din nou, clopotele le-au coborât ca să nu slăbească biserica. Ei au avut atunci intuiția trăinicieii și au înțeles că oscilațiile ritmice ale turnului pricinuite de tragerea clopotelor, încetul cu încetul slăbesc încheieturile și dau loc mai ușor să pătrundă umezeala în lemn. Oamenii sunt bucuțoși de această schimbare, fiindcă n'ar vrea nici

de cum ca biserica lor să rămână vreodată fără turn.

Biserica n'arată prea mare și este ceva mai înaltă decât lungă. Este sveltă și cu mult mai elegantă decât celelalte biserici din Ardeal, prin faptul că proporțiile sunt cu mult mai bine nimerite; acoperișul este înalt și bine profilat prin variațiile de înălțime la absidă și pronaos. Acoperișul de jos se acomodează foarte bine celui de sus, înclinarea nu este așa de mare și are o streășină cu mult mai largă. Se acomodează și poligonului absidei prin muchii ușor frânte.



Biserica de lemn din Cuhea

Este toată din lemn de brad, din bârne mari, late de 60—70 cm. și lungi de 6—8 m. Grosimea este de 20—25 cm. Bradul spun oamenii că trăiește foarte mult dacă este bine scutit și ei așa explică necesitatea și rostul acoperișului al doilea. Șindrila este dublă, foarte deasă și cioplită cu mult gust.

O altă noutate sunt ferestrele. Mici, foarte mici, cu arcuri în partea deasupra, ori în semicerc cele dela etaj. Sunt multe și deoparte și de alta. Așa de bine sunt așezate că dau o lumină îndestulătoare, liniștitoare.

Cimitirul satului se află în jurul bisericii și este

¹⁾ Tit Bud: Date istorice despre protopopiatele, parohiile și mânăstirile din Maramureș, Gherla 1911.

²⁾ Dr. Ioan Mihalyi: Diplome maramureșane.

³⁾ Apsa, Ieud.



Biserica din Cuhea



Ușa de intrare a bisericii

indeajuns de mare. Din spre șosea este împrejmuit cu zid de piatră. În cimitir sunt și câțiva pomi puși la căpătâiul morților drept pomana celor ce vor mânca din ei.

Biserica îți dă impresia unei mândrii conștiințe. Stilul are ceva maiestos de ridicare a sufletului spre înălțimi. Stilul bizantin invită pe om să se coboare în interiorul sufletului său. Stilul gotic adaptat și trecut prin prisma sufletului creștin românesc are maiestrea linie și arta lucrului în material moale, care seamănă atât de mult cu zidul de piatră, colțurile, încheieturile, variația de tonalitate a culorii și variațiile țesăturii lemnului, un mozaic fin, transparent. Redă cunoștința meșterului care stăpânește materialul.

Inscripțiile originale nu se mai păstrează, ci sunt spălate. Deasupra ușii de intrare — dinspre Apus — a fost o inscripție scrisă, nu gravată. Scrisoarea s'a șters și cu greu se mai poate descifra anul 1718.

Prin tradiție se știe că este din 1718 și probabil că inscripția va fi fost transcrisă și se va păstra undeva. Preotul local Vasile Dunca nu o cunoaște. Pe peretele de zid mai e o cruce din 1811 pusă în amintirea unui ctitor răposat.

Din spre nord a fost o bârnă lungă de lemn — din care sunt cioplite și tălpile sub care este un zid de piatră — pentru pomenile care se făceau, dar fiind atacată de ploi nu mai servește la scopul pe care l-a avut.

Jur împrejur un brâu împletit la o înălțime de

2.20 m. înconjoară biserica, cu o împletitură simplă, dar corect și frumos executată din bârne de brad. Bârnelor sunt așa de bine potrivite încât nici nu se observă cât sunt de late, ceea ce este foarte important nepermițând curentilor de aer să pătrundă printre ele și să strice. Din această pricină pictura bisericii este relativ bine păstrată, mai ales pe pereții laterali, nu ca în alte locuri, unde printre bârne a rămas o ușoară crăpătură care a stricat și pânza și pictura.

Ușa de intrare este și ea cioplită în partea deasupra în formă de acoladă. Are un chenar, cu împletitură mai mare. Ușa are înălțimea de 1.80 m., peretele bisericii până sub primul acoperiș 3 m., deasupra acoperișului puțin mai înăuntru 2 m., acoperișul 5 m., la turn clopotnița 5 m., iar turnul — coiful — 8—9 m., așa că înălțimea totală este de aproape 24—25 m. Lungimea totală a bisericii e de 17—18 m.

Tipul bisericii este cel longitudinal. Absida, altarul este poligonal, are 5 fețe exterioare, dintre care cele simetrice sunt egale. Una din fețe este perpendiculară pe axa bisericii. Atât naosul cât și pronaosul sunt dreptunghiulare, primul de 8 m. lungime și 6 m. lățime, al doilea de 4—4.50 lungime și tot de 6 m. lățime. Ferestre sunt multe. În altar 3, una în axa bisericii și două spre nord și sud. Naosul are 2 serii de câte 3 ferestre mici pe fiecare parte, iar pronaosul câte una față în față. Ferestrele de jos sunt ceva mai mari, cele de sus

mai mici. Cele de jos sunt de 30×40 cm., iar cele de sus 20×30 cm., dacă nu și mai mici. La cele de jos partea superioară are un ornament de semicerc pe mijloc, la cele de sus semicercul are drept diametru lățimea ferestrei. Geamurile sunt prinse în cadre, care deasemenea dau un aspect decorativ. Interesant e că motivul decorativ dela ferestre se găsește la toate ușile altarului, la despărțiturile pereților de sus, ceea ce dovedește că arhitectul a urmărit o armonie și o consecvență.

Vom căuta să cunoaștem și interiorul, care are o altă caracteristică față de celelalte biserici din Ardeal, anume este mai spațios, pictura mai multă, scene variate de dimensiuni mai mari și aer mult.

Din punct de vedere arhitectonic mai este un element nou : bolta nu se razimă pe pereții laterali, ci pe un zid care intră cu 60 cm. și din care se ridică bolta, fie în altar, fie în naos, dând impresia unui etaj, parcă ar fi în legătură cu sistemul de acoperiș de afară, cu toate că în realitate nu este, fiindcă ferestrele sunt între cele două acoperișe, iar în interior, acestea sunt pe boltă. Această cunună dă impresia unei grinzi mari, late de 70 cm. și groasă de 20-30 cm. Bolta nu este cilindrică, ci parabolică, și e construită foarte inteligent, folosind spațiul dat de forma înaltă și îngustă a acoperișului.

Altarul spațios, larg de 5 m. și lung de 4.50 m., este poligonal. Deasupra pereților se găsește și aici aceeași cunună care se razimă pe ei și intră cu 60-70 cm., formând un brâu frumos jur împrejur la o înălțime de 2.50 m. Bolta este însă și ea poligonală, din două șiruri de poligoane, dintre care cel de jos cu fețe dreptunghiulare, cel de sus în patrulete

sferice, iar în spre tîmplă o porțiune cilindrică în mijloc cu Maica Domnului având în poală pe Isus. Tabloul nu este zugrăvit direct pe lemn, ci pe o pânză care se desprinde.

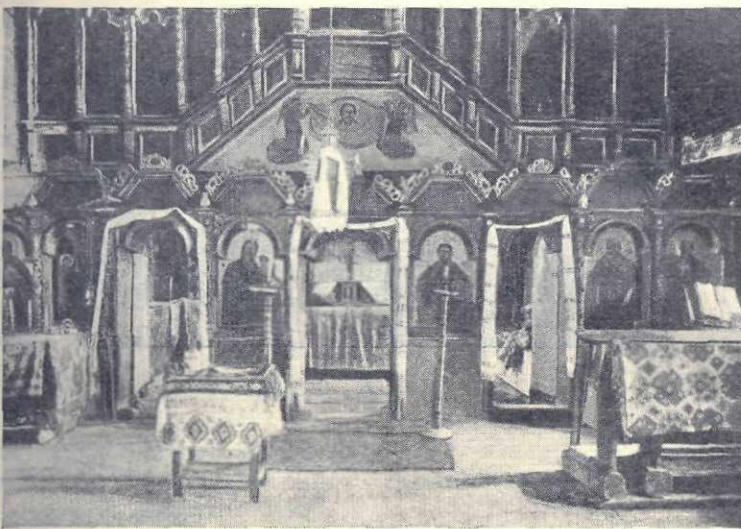
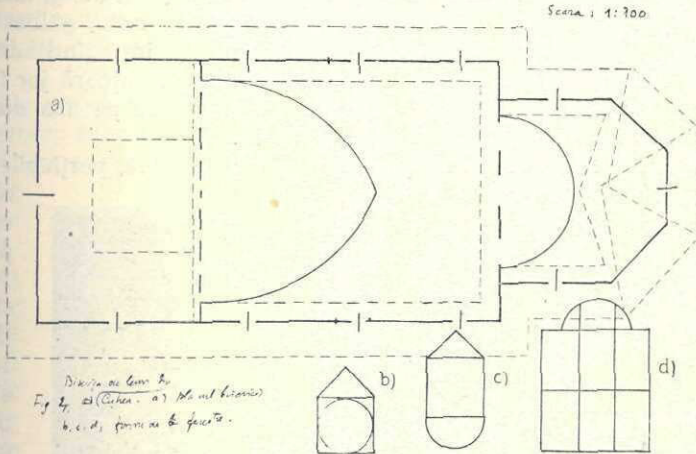
Altarul este mai afumat și cred că din prevedere partea superioară a bolții a fost zugrăvită numai cu stele și partea inferioară cu tablouri de dimensiuni mai mari.

Alături de pictura care împodobește admirabil pereții laterali și o parte a bolții, altarul mai are podoabe neprețuite : covoarele, scoarțele, care, fie că sunt așternute pe jos, fie că îmbracă prestolul, proscomidia sau o ladă cu vestimente, cu un cuvânt ori unde ar fi, sunt o podoabă din belșug cu lucrări de mână cu motive speciale potrivite

pentru biserică. Gustul țaranilor este și aici ceva specific maramureșan. Culorile sunt vii, verde, roșu, violet, alb și roz, fără însă să fie strigătoare, ci cât se poate de plăcute. Totul întregeste minunat decorul pictural al

pereților, cu o mare armonie în decor și în culoare. Motivele decorative sunt florale, vița și trandafirul, dar mai ales vița care fuge ca un brâu pe cununa bolții servind drept chenar atât pentru boltă cât și pentru tablourile singuratiche. Decorul este zugrăvit de acelaș maestru care a pictat și biserica în întregime. Pictura are un ton, un caracter și expresie unitară, acolo unde

este vorba de interpretare. Deosebire face numai peretele de vest din pronaos, din spre dreapta, unde sunt muncile iadului, care pare a fi zugrăvit de o altă mână. Inscricțiunile peste tot sunt cu litere mari foarte citețe, frumos scrise și în slavonește. Numai la muncile iadului sunt inscripții românești, scrise și acestea cu litere cirilice, în caractere mai puțin îngrijite.



T â m p l a

Această biserică merită să fie studiată cât mai temeinic și fotografiată în întregime, mai ales că rar se mai găsește o altă biserică de 200 ani care să aibă pictura atât de clară, linii trase cu finețe, cu multă ușurință și cu atât de puțină stângăcie. Pictura este bizantină, dar trecută prin școala Renașterii. Figurile sunt plastice, peisagiul are fond constructiv, spațiul nu este nesocotit, diferențele de planuri în multe locuri se pot distinge.

În altar este centrul preocupărilor preotului și el trebuie să conțină cea mai mare podoabă. Pereții de jur împrejur sunt zugrăviți cu scene din Biblie sau sfinți. Pe perețele de Nord-Est este proscomedierul, iar spre Sud-Est Diaconul. Prestolul are în față o icoană mare de carton în stil apusean și un chivot mic, totul acoperit cu lucru de mână cu motive florale. Între elementele decorative este și insigna ordinului ieziuit, care este pusă mai mult pentru o accentuare a catolicismului apusean. Pardoseala este din lespezi de piatră pătate puse în diagonală, din piatră tare, probabil din granit.

Pictura murală este făcută de lemn preparat cu var, care s'a dizolvat în locurile unde a pătruns umezeala. Pe perețele de Nord dinspre tâmplă este scena Samariteanului milostiv, tăiată de fereastră, alături la stânga proscomedierului este Isus înfățișat cu Vița care dă strugurii și vinul, sângele lui, spre mântuirea neamului creștinesc.

În continuare, în dosul proscomedierului — un

dulap special — sunt zugrăviți Sf. Atanasie și Chiriil, apoi pe latura din axa bisericii, cu fereastra în litere albe formând un chenar potrivit.

Inscripția este citeață, scrisă pe un fond negru cu mijloc Bunavestire. Mai departe se arată cum Sângele curge din coasta lui Isus în Paharul mânturii, Urmează dulapul, perețele cu fereastra, pe care se continuă seria ierarhilor, în număr de 5, între cari se disting autorii liturgici: sf. Ioan Gură de aur, Grigore Bogoslav și Vasile cel Mare, zugrăviți în cadre potrivite între colonete deasupra cu arcuri în parte asemănătoare celor dela uși și ferestre. Figurile au aproape mărimea naturală sau dau această impresie.

Deasupra peretelui mai din afară este cununa zugrăvită pe fața de jos cu figuri florale variate și motive geometrice, iar pe fața verticală motivul cu vița de vie, motiv care servește drept cadru pe întreaga suprafață interioară a bisericii, cu mici variații de dimensiuni, după cum cere locul. Partea de jos, pe o lățime de 80 cm., este o draperie, imitație de covor, din dungi late de 10 cm. verticale în culorile verde, roșu, gălbui și violet. Imitația este foarte reușită, întregind admirabil ansamblul. Motivul acesta înconjoară jur împrejur toată biserica. Se distinge bine pe una din fotografiile luate din pronaos.

Partea laterală, porțiunile cilindrice și sferoidale ale bolții sunt zugrăvite cu scene mai mari. Pe partea cilindrică spre Nord sunt Ev. Mateiu și Marcu, apoi Sf. Ioan Bot. la izvor, Predica lui Ioan, Tăierea lui Ioan apoi pe suprafața cilindrică spre Sud Evangheliștii Luca și Ioan.

Întreaga această friză este încadrată în partea de sus și de jos cu motivul cunoscut, al frunzei de vie cu struguri.

Două ferestre mici cu formă diferită de cele de jos dau o lumină mistică interiorului.

Dintre inscripții, unele se pot ceti, iar cea care urmează ar fi: S. Ioan (ă) proveada grișetvie, după care urmează Tavie usecnoenie.

Pe latura dinspre altar a tâmplii, în partea deasupra, este Adorarea Mariei, sub acest tablou se găsește o bandă cu viță, iar sub aceasta

o imitație de covor românesc asemănător celui de după un plan bine calculat și totul pare măsurat, pe pereții laterali.

Este de notat că zugrăvirea bisericii s'a făcut nimic nu e la întâmplare. Este o consecvență în așezare, în executare și o unitate impresionantă pe care nu o prea întâlnim la alte biserici din alte regiuni ardelenesti.

Vom analiza puțin pictura din altar, fie pentru noutatea ei, fie pentru elementele comune și altor biserici.

Caracterul picturii nu este pur bizantin, ci cu o nuanță apuseană. Spațiul în tablou nu este nesocotit, perspectiva este aplicată, dacă nu riguros,



Fragment din tâmplă

totuși mulțumitor, elementele de peisaj urmăresc realismul, iar figurile au expresie dinamică, de mișcare, nu de nemișcare.

Se simte o influență rusească (ruteană) și pare întemeiată credința că biserica ar fi zugrăvită de vreun pictor rutean, fără să fie vreo urmă sigură despre aceasta. Interesant este tabloul St. Ioan la izvor. Apa țâșnește dela rădăcina unui copac și se varsă din abundență într'un vas pe care Sf. Ioan îl ține în mâna stângă, în mâna dreaptă având crucea.

Îmbrăcămintea nu este din piele de cămilă, ci o togă prinsă la umeri. Arborii sunt din țările de Sud, și nici într'un caz nu vedem pe cei din Maramureș; prin ei se caută a se fixa locul unde s'ar găsi Sf. Ioan. Probabil că reprezintă o pustietate, șes și dealuri fără apă, pe care Sf. Ioan o primește prin minune. Păcat că tabloul este stricat de umezeală, culoarea a suferit și cu ea și unele amănunte de desen.

În tabloul care ar reprezenta Predica lui Ioan, Ioan este îmbrăcat într'o tunică lungă încinsă cu brâu, în mâna stângă cu o cruce de care atarnă o panglică pe care nu se observă nici un fel de inscripție. Ascultători sunt abia patru oameni cari au interesante costume, ce par a fi boierești, cu pălărie (modelul lui Calvin), cu cușmă, mantale cu blănuri bogate, care nu mai au nici o legătură cu timpul sau împrejurările scene: zugrăvite.

Dintre tablourile de pe pereții laterali stăruim asupra celui fotografiat cu scopul de a putea contribui la unele lămuriri.

Scena reprezintă pe Isus cu crucea, sprijinită de mâna stângă, din coastă a crescut vița de vie, bogată în struguri, trecând peste un braț al crucii și coborându-se în jos. Hristos cu amândouă mâinile stoarce dintr'un strugure mustul într'un potir. El stă pe o bancă — dacă nu chiar pe piatra de mormânt — acoperită în partea unde este potirul — vădind sfințenia actului, a vasului și a locului. În fund se vede o aripă dintr'o clădire — fortăreață, care se continuă și în tabloul următor.

Examinând acest tablou, observăm un desen foarte fin, o execuție bună cu calități artistice su-

perioare, nelipsind nici nuanța realistă nici expresia.

Scena aceasta am mai găsit-o și în alte biserici și pentru o mai bună comparație să cercetăm și pe cea din biserica veche ortodoxă din Gâlgău, județul Someș, care este din anul 1780, deci nu contemporane. Evident subiectul este același; deosebiri însă extrem de mari în execuție, în stilizare și reprezentare. Aici este și o naivitate alături de unele stângăcii în proporții și spațiu. La Cuhea este spațiu, fond, aici este numai o figură. Acolo vița, strugurii redată plastic, aici mai greoi și necorect, frunzele nu sunt ale viței precum nici florile. Notă comună mai este felul de încadrare printr'o bandă



Pictură de pe bolta naosului

simplă și prin inscripție. Legătura comună va fi nu prin meșter, cecece nici nu se poate gândi — ci izvorul comun, fie carte, vreo ermină, fie prin cercetarea bisericii și luarea schițelor. Ultima presupunere nu pare probabilă nefiind alte scene la fel, decât doar bolta naosului, care în felul cum este zugrăvită dă și ea o notă comună. Atât la Cuhea cât și la Gâlgău pe boltă sunt scene de dimensiuni foarte mari, nu serii de tablouri ca în alte locuri.

În scena Samariteanului milostiv alături de pădure, în fund avem și hanul unde a fost dus cel căzut între tâlhari. Samariteanul are o tunică largă, asemănătoare cămășii românești, un brâu lat, șerpar și o cușmă. Infățișarea aduce cu a evreului. Cel bolnav, zugrăvit prin desen fin

în linii, unghiuri, încrucișarea picioarelor aduce foarte mult cu aceleași elemente ale figurii lui Isus, cecece e natural, lucrute fiind de aceeași mână.

Partea dinspre altar a iconostasului, mai ales spațiul dintre uși, este zugrăvit în spre Sud cu Sf. Vasile cel Mare, iar în spre Nord cu Sf. Laurențiu.

Iconostasul față de iconostasele din alte biserici din Ardeal, este cu totul deosebit, atât ca lucru cât și ca efect. Este zugrăvit peste tot și dacă din fotografii ni s'ar părea că stâlpișorii și felul de a se urca al șirului de tablouri dau impresia unei ieșiri din planul iconostasului, lucrul se atribuie desenei și structurii arhitecturale foarte reușite. Colonețele și cadrele ies foarte puțin din planul tâmplei,

efectul însă de perspectivă dă impresia adâncimii intrucât spațiul dintre colonete în porțiunile în care urcă este mai mic decât între cele care sunt paralele cu planul vertical. Imitația aceasta de interior cu balcon este ceva apusean, cadrează cu iconostasul luxos și bogat în părți sculptate și reliefate, dar nu cadrează în restul bisericii care este mai sobru și mai grav. Iconostasul cu această așezare nu dă impresia unei biserici românești de rit oriental.

Se vorbește în părțile locului că pe timpul când s'a zidit biserica comunele acestea ar fi fost sub jurisdicția episcopului din Muncaciu (până la 1850) justificând atât limba slavă cât și tendințele apusene acolo unde se puteau aplica. Motivele decorative sunt rusești, felul cum sunt cioplite arcurile ușilor, care sunt suprafețe conice pornind din spre altar spre naos; elementele decorative sculpturale, fie forma, fie elementele florale ori pur decorative ale cadrelor, ale reliefurilor, atât la uși cât și deasupra ușilor, icoanelor și la cadrele superioare ale apostolilor sunt motive baroce.

Icoanele de pe iconostas nu sunt în stilul picturii bisericii, ci au o execuție mai îngrijită, fondul auriu, coloratura în mai negru, persoanele cu o înfățișare mai apuseană decât orientală, tehnica rusească, execuția fină, fără reliefuri ușoare, netedă, totul măsurat și proporționat.

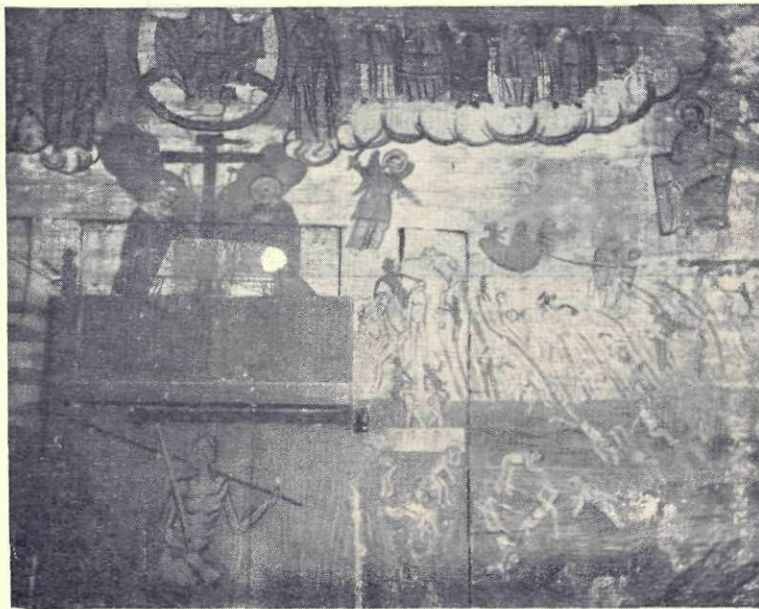
Ar da impresia că un alt artist pictor a lucrat iconostasul și un altul restul bisericii, intrucât Isus Hristos nu are aceeași înfățișare în frescele de pe boltă și în icoanele de pe iconostas.

Icoanele principale, necesare cultului pe iconostas, sunt următoarele: dinspre Nord, Sf. Dimitrie și Buna-vestire, între uș. Maica Domnului apoi Isus Hristos, iar la dreapta Sf. Nicolae și Sf. mucenic George. Toate icoanele au aceeași dimensiune și aceeași execuție. Data nu este scrisă nicăeri.

Ușile împărătești sunt frumos sculptate, având pe fie care aripă câte 3 medalioane mici cu un diametru de 15 cm. în care pe partea deasupra este Buna-vestire (Maica Domnului pe aripa stângă, Ingerul pe aripa dreaptă) și cei 4 evangheliști. Spațiul dintre uși și de desupra icoanelor este decorat cu rinceauri și flori. Înaintea icoanelor Maicii Domnului și Isus Hristos este câte o măsuță cu câte un sfeșnic. Pe măsuța dinaintea Maicii Domnului este un sfeșnic cu 3 brațe, 2 laterale îndoite, cel din mijloc drept, care este purtat de crainic când preotul iese cu Evanghelia sau cu Sf. Daruri. Brațele sunt din lămâni de seu, împodobite cu flori roșii și verzi. Măsuțele sunt îmbră-



Ușile împărătești



Pictură din pronaos

cate cu frumoase scoarțe maramureșene. Un covor frumos mai este și înaintea ușilor împărătești, apoi pe măsuța dinaintea unui sfeșnic din partea stângă și pe strana dreaptă.

În mijloc deasupra ușilor împărătești, în spațiul încadrat de balcon, este Năfrâma cu chipul lui Isus Hristos ținută de 2 îngeri.

După rânduiala bisericii aici ar fi Cina cea de taină, care este pusă și ea, dar în șirul celor 12 iconițe laterale încadrate în partea inferioară a balconului. Cina fiind la mijloc, iconițele sunt mici abia 30×30 cm., cele care urcă sunt rombice, iar Cina puțin mai mare.

Deasupra fiecărei iconițe este câte un apostol, în mijloc fiind Isus Hristos.

Mai urmează un șir de medalioane, câte 3 de fiecare parte, în care sunt proroci pe cari nu i-am putut distinge. Restul iconostasului are lateral Răstignirea având deoparte pe Fecioara Maria și de cealaltă parte pe Ap. Ioan.

După cum se vede, iconostasul corespunde cerințelor liturgice în ce privește numărul icoanelor și așezarea lor. Arhitectonica iconostasului nu este după prescripțiile liturgice orientale.

Alături de aceste icoane și tablouri mai ieste un element nou după modelul bisericilor vechi românești, nu din Ardeal, ci mai mult din Bucovina și Moldova. Pereții laterali ai ușilor sunt zugrăviți și ei precum și ușile. Pe ușa din spre Nord este Arhanghelul Mihail, pe cea dinspre Sud Arhiereul Melchisedec. Execuția are caracter bizantin. Pe pereții ușilor sfinți îngeri cu cădelnița în mână, iar în partea de deasupra Serafimi și Heruvimi.

Naosul în lungime de 8 m. și 6 m. lățime are bolta din 2 părți. Partea superioară, parabolică, aceea care corespunde acoperișului extern superior, apoi pereții laterali ai bolții cu 3 ferestre mici, are și ea o curbură, dar nu pronunțată, în partea de deasupra. Intreagă bolta se ridică de pe o cunună, care este cu 60—70 cm. mai înăuntru, iar de aci în jos sunt pereții laterali ai naosului, fiecare cu câte 3 ferestre mici.

Vom căuta să fixăm tablourile de pe pereții naosului, tablouri mari așezate în serie și care reprezintă mai mult scene din Testamentul vechiu și unele și din istoria bisericii creștine. Astfel, pe perețele de Miazănoapte venind dinspre altar sunt: Sf. Constantin și Elena, Lupta

lui Ilie cu Nestor, Sf. Dimitrie, Sf. Avesie? Sf. Mardi (?), Sf. Eugenie, Sf. Eustratie, apoi Sf. Proroc Zaharia și îngerul care-i vestește nașterea lui Isus.

Pe perețele sudic, tot dinspre altar: Avram și cei 3 îngeri, Jertfa lui Avram, Isac și Iacob, Melchisedec, Natan și David, Isus(?) cu cineva și Vameșul și Fariseul.

Pe perețele de Vest în spre naos (dinspre Nord): Ioachim și Ana, Sf. Eustatie (?), deasupra ușii Arhanghelul Gavril, la care pictura este

mai stricată.

Deasupra acestui șir de tablouri se ridică bolta care are 2 registre. Pe registrul inferior pe fiecare



Biserica de lemn din Găldău (Somes), vița care crește din coasta lui Isus



Pictură din altar la Cuhea

parte sunt 2 serii de tablouri, câte 4 încadrate într'un chenar cu vișă sau alte motive din frunze și flori. Pe peretele de Nord dinspre altar în șirul al doilea de jos sunt următoarele: Răstignirea, Isus înaintea Arhiepiscopilor, Sărutarea lui Iuda, Ostașii prinzând pe Isus, iar în șirul prim, tot dinspre altar: Ridicarea crucii, Invierea, Înaintea lui Pilat, Luaerea de pe cruce. Pe peretele sudic, în șirul de jos venind dinspre altar, vedem: Isus între ostași, Acuzarea lui Isus, Înaintea Arhiepiscopilor, Isus înaintea lui Pilat și Isus bătut; în șirul al doilea, tot dinspre altar: Veronica șterge fața lui Isus, Pilat își spală mâinile, Isus înaintea Arhiepiscopului, Sfatul lui Iuda cu Jidovii și Isus încununat cu spini.

Pe partea superioară a bolții, deoparte și de alta, sunt câte 2 tablouri de dimensiuni mai mari, compoziții care ocupă porțiunea propriu zis parabolică. În mijloc sunt îngeri, iar în cadre mari cu aceleași motive pe partea de Nord, dinspre altar: Cain și Avel și Uciderea lui Ștefan, iar pe partea sudică în aceeași ordine: Izgonirea din Raiu și Adam și Eva. Interesant e că în mijloc mise pare că n'ar fi medalioanele obișnuite cu Sf. Treime.

Corul este relativ mai sus și cred c'am scăpat din vedere unele tablouri de pe pereții laterali din cor, lucru de care mă voi convinge la o nouă cercetare a acestei biserici frumoase și interesante.

Pe peretele de Vest deasupra corului construit ulterior, este Sf. Treime în dimensiuni mari, deoparte și de alta cu sfinți și sfinte, alături Ioachim dinspre Sud și Ana spre Nord. Mai jos din spre Sud este Invierea lui Lazăr, în mijloc foarte frumos, Cina cea de taină, iar spre Nord Spălarea picioarelor. În șirul de mai jos, tot în cor, zugrăveala nu se mai cunoaște, este ștearsă, sgârbiată, în mijloc într'un oval pare să fie Invierea. Greutatea identificării se datorește fără îndoială necunoașterii limbii și faptului că nici oamenii nu pricep nici o parte din scenele zugrăvite și nici limba. Identificarea s'a făcut mai mult după structura și așezarea compoziției, după știrile date de Biblie și după reprezentarea tipică, tradițională.

Pictura din naos are aceste caracteristici: clari-

tate, minuțiozitate, precizie, linii fine și proporții mai mult decât corecte în tablourile mici și o mai mare libertate de mișcare și de execuție în scenele mari de pe boltă. Culoarea joacă un rol foarte important peste tot.

În tablourile mari, culorile vii, roz, roșu, gălbui și verde deschis și culorile nuanțate mai armonioase, cam aceleași și în cele mici. Zugrăvul se acomodează admirabil spațiului pe care-l are la dispoziție, așază persoanele ca să iasă în evidență acțiunea principală. Simetrie este unde se cere, libertatea în compoziție este nota fundamentală, alături de intimitate, claritate și sinceritate. Cu toate că nu se cunoaște slova, din cercetarea atentă a fiecărei scene înțelegi despre ce ar putea fi vorba. Fiecare scenă este îngrijit tratată, nu lipsește fondul

care în cele mai multe cazuri este monumental, cetate, castel, balcoane, galerii, iar pardoseala mozaic din patrate fin desenate în două culori, ori numai în linii. Imbrăcămintea deasemenea nu este nesocotită, ci e potrivită cu personajele și consecventă. Isus este același peste tot. Luxul în îmbrăcăminte îl scoate în evidență la arhiepiscopii, la Pilat și la alți bogați din sinedriu. Este mare asemănare în felul de a se exprima cu frescele exterioare de la Voroneț fără să fie o imitație în tehnică sau inter-



Pictură din* pronaos

pretare, decât mai mult în așezare și claritate.

Costumele în parte sunt ale epocii, în special chipiile, căciulile și coifurile.

Pentru a putea intra în detalii ar fi bine să se ia cât mai multe vederi, întreagă biserica oferind un studiu foarte interesant atât din punct de vedere artistic cât și ermineutic.

În naos mai este și un frumos scaun arhieresc, cioplit cu încreștături și sculpturi frumoase, iar în mijlocul bisericii un policandru mare de lemn cu porumbei pe singuraticile brațe. În fața iconostasului atârână o cruce mare împodobită cu un ștergar frumos și curat.

Tot în naos, în dreptul străzii drepte, este o icoană care reprezintă pe Szaploneczay (Săpânțan) un nobil din Cuhea care ar fi contribuit la zidirea bisericii. Textul este latinesc. În altar mai este un

triptic cu pomelnic scris în românește, mi se pare că ar fi de prin 1743.

Dacă naosul este interesant și bogat, pronaosul parcă ar vrea să-l întrecă. În spațiu mic, multe, foarte multe, tablouri așezate cu gust și cele mai bine păstrate.

Fumul n'a atacat pictura, lumina de afară și căldura au ținut aerul din pronaos mai curat și mai vioi. Cu toate că relativ spațiul este mic, întreaga suprafața pronaosului este acoperită cu tablouri lucrute cu îngrijire și armonie. Tavanul este plan, servind de bază și pentru turn. Scări care să ducă în pod nu sunt de când clopotele au fost mutate în clopotniță.

Impresie foarte plăcută face peretele despărțitor prin felul cum sunt tăiate cele 3 ferestre (fără geamuri) deoparte și de de alta, pentru ca și femeile să poată urmări slujba. Tăierea s'a făcut în arcuri amănitoare celor dela ferestre dela ușile altarului. Interesantă este și ușa din mijloc : stâlpii sunt decorativi, partea superioară în combinații de arcuri. Are și ușă mobilă care și ea este zăgăzită, în față — spre femei — cu un Inger, iar în dos cu Samson. Pentru ce va fi Samson aici, nu știu. Ar fi o intruziune a seriei de pe peretele de Vest din naos unde mai sunt proroci din Testamentul vechiu. De altminteri ușa nu se ține închisă și este lucrată simplu.

Pictura de pe acest perete este acoperită în cea mai mare parte cu icoane de carton și ștergere frumoase. Se recunosc următoarele tablouri : Sfta Veronica cu năframa, sub cele 3 ferestre, Cei trei tineri în cuptorul cel de foc, de cealaltă parte a ușii spre dreapta încă două tablouri simetrice cu subiecte tot din Testamentul Vechiu. Deasupra este același motiv decorativ, iar în partea de sus cei 12 apostoli, 6 și 6, în mijloc Sf. Treime. Dedesupt este aceeași imitație de covor pe care o vedem și pe fotografiile luate de pe peretele de Nord.

Tavanul este zăgăzită cu femeile sfinte și în spațiul liber cu stele pe fond alb. Sunt 3 grinzi dintre care cea de mijloc este sculptată.

Pe tavan mai este David și Avesalom ; apoi

David ucide pe Goliat ; O sfântă mucenică bate un cuiu cu un ciocan în urechea unui om. Probabil Sfta Mucenică Marina. Omul suferă și durerea este destul de suficient exprimată. Mai este încă și Josif și Egipteanca, apoi Judita și Holofern. Execuția picturii pe tavan, dat fiind locul și greutatea, nu este la fel cu restul, nici vopselile nu sunt așa de fine, iar culorile mai vii și mai monotone, fără nuanțe.

Pe peretele de Nord, în colț spre peretele despărțitor, un tablou în dimensiuni relativ mari, curat, ne invită la adorare : Înălțarea Sft. Fecioare Maria. În fotografie tabloul se vede destul de clar. În colțuri este Hristos și Sf. Apostol Ioan, iar în colțurile de jos deoparte arhieriei, iar de cealaltă, călugări și Sfinți, Sf. Fecioară plutește pe un nor ușor ținând pe brațe giulgiul cel sfânt.

Concepția nu este pur bizantină, așezarea grupurilor însă este în acest stil, câteva persoane din față dau indicație de grupul întreg, de arhieriei sau călugări ; dela cei din spate, se vede numai partea superioară a camilafcei — a ughărești sau a mitrei episcopale.

Alături în două serii sunt Fecioarele cele înțelepte — sus — și cele nebune jos, Fecioarele înțelepte au între ele pe Isus și sunt în nori, iar cele nebune plâng și-și văd oșanda.

Deasupra peretelui cununa — care înconjoară întreaga biserică — acoperind pereții, — până la 50—60 cm., este zăgăzită cu motivul decorativ, vița. Pe partea de dedesubt este Prorocul Isaia care vestește Nașterea lui Isus, iar mai jos ca un panou sunt două scene : Craii dela Răsărit și Păstorii ascultând glasul îngerilor.

Pe peretele sudic nu sunt tablouri mari, ci în registrul de jos, 4 tablouri mai mici care reprezintă : Ușile încuiate, Vindecarea orbului, Isus și Samarineanca, și încă ceva care nu se cunoaște. Deasupra motivului cu vița de vie sunt alte 4 scene : Nașterea lui Isus, Fuga în Egipt, Ilie hrănit de cei 2 corbi și Tobie (?).

Peretele de Vest este rezervat vieții viitoare, perspectivei acestei vieți. Deasupra ușii de intrare este Hristos Pantocratorul, Hristos stăpânitorul



Bolta altarului : Sf. Ioan în pustie

între cei drepți și aleși; în față, Judecata din urmă, Cetele sfinților și ale dreptilor în dreapta lui Isus, iar în stânga ale celor păcătoși. Hristos cu sfinții sunt în cer, Maica Domnului este de față, cere ușurarea pedepselor. Subt nori este Ingerul Domnului care alungă în muncile iadului pe cei păcătoși. Păcătoși — condamnați la munci — sunt înfățișați goi, în diferite atitudini, muncii în focul Gheenei de către diavoli. Sunt aici : notarii, judecătorii, morarii, cărciumarii, desfrânații, femeile sterpe, femeile divorțate, fiecare în toată goliciunea trupului lor. Intr'un nor este Scaraoțchi cu doi diavoli alături, care dă porunca. Ce este mai interesant e faptul că inscripțiile aici nu mai sunt slavonești, ci românești. Litera însă nu este frumoasă, stilizată, după cum nici desenul nu este prea îngrijit.

Pe ușă este Moartea pe un cal, cu coasa pe umărul stâng, în dreapta cu un băț și cu o lance. Este spre spaima credincioșilor. Când ușa este deschisă nu se vede, când însă este închisă, întunerecul este atât de mistic în această societate de suflete osândite.

În continuare, pe stânga ușii sunt deopotrivă munci, dar nu se mai distinge aproape nimic, rețele fiind și stricat și acoperit de prapori.

Cu cele de mai sus am ajuns să cunoaștem dintr'o ochire ceva din această modestă, dar frumoasă biserică.

Biserica are și numeroase cărți vechi dintre care înșirăm următoarele :

Mineiul mare dela Blaj de pe la 1780.

Apostol de pr'n 1710—20, nu are prima pagină. Pe prima pagină de text, la apostolul Paștilor este reprezentată Invierea, executată frumos.

Octoich dela Râmnic 1742.

Ciaslov 1802.

Catavasier mic 1762.

Penticostariu 1768 dela Blaj.

Triodul dela Blaj 1771.

Octoich din 1746.

Ciaslov dela Blaj din 1766.

Păcat că inscripția de deasupra ușii nu se poate recunoaște, fiindcă poate că ni s'ar da date și asupra măștrilor zugravi și sculptori, cari în nici un caz n'au fost de mâna a doua. Deasupra ușii, în pronaos — sub medalionul cu Hristos — este Crucea, cu doi sfinți deoparte și dealta, între ei, și o tablă cu inscripție. Bănuiesc însă că este text biblic și nu text lămuritor despre originea și ctitorii bisericii.

Biserica din Cuhea alături de celelalte din acest timp, ridicată din cenușa bisericii vechi arsă de Turci în războaiele dela 1717, este un popas și mijloc de întărire pentru vitalitatea și mândria acestui colț de țară.

Cluj

ATANASIE POPA

