

MICHAÏ I. GOLD-HARET

NATURALIST AMATOR, VITICULTOR

MEMBRU AL CLUBULUI ALPIN FRANCEZ, AL SOC. REGALE ROMÂNE DE GEOGRAFIE,
AL SOC. TURISTILOR ȘI AL SIEBENBÜRGISCHEN KARPATHENVEREIN.



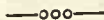
O Excursie în Bucegi în 1839

ȘI

ALTE DESCRIERI DE EXCURSIUNI



Articole extrase din «Anuarul Societății Turistilor Români»,
vol. XIII, anul 1915



Cu două hărți-schițe și cu patru vederi fotografice



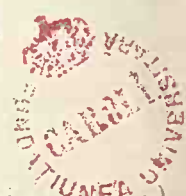
496.5 (R494.321.3), 1839 (058.2:061:496.5 (R), 1915) (058.2:061:496.5 (R), 1915)

BUCUREȘTI

TIPOGRAFIA PROFESIONALĂ, DIM. C. IONESCU

9. — Strada Câmpineanu. — 9.

496.5 (R494.321.3), 1839 (058.2:061:496.5 (R), 1915)
058.2:061:496.5 (R), 1915
058.2:061:496.5 (R), 1915
058.2:061:496.5 (R), 1915



1053
Biblioteca Centrală Universitară
"Carol I" București

Cota 50221 VARIA

pe 36/10

B.C.U. "Carol I" - Bucuresti



C50882

IN OCTOMBRIE LA PIATRA-CRAIULUI

de

MICHAEL I. G.-HARET

Membru al Clubului Alpin Francez
și al Soc. Regale Române de Geografie

I.—Dela Sinaia la Dâmbovicioara peste munți.—Dupe mobilizarea și dupe campania din vara anului 1913, în care raidurile alpine au fost înlocuite prin marșul forțat ce am făcut până în inima Bulgariei, simțeam mare nevoie să ne refacem forțele pierdute, prin câteva curse lungi în munți. Ne-am adresat atunci prietenilor obicinuiți, ca să organizăm cât mai repede o caravană *bucegistă* și „*s'o pornim*“. Fie din cauza demobilizării, care pentru unii a întârziat până în Septembrie 1913, fie din cauză că unii s'au întors din campanie prea slabi și osteniți, fie în fine din alte cauze independente de voința și marele nostru dor de munți, n'am putut pleca decât în ziua de duminică 6 Octombrie 1913.

Caravana noastră coprindea în totul cinci persoane și anume: prietenul moș Nălucă, bătrânul dar veșnic sprintenul și iubitul nostru tovarăș de carpatism; doctorul Petre Gold-Haret și Spiru Gold-Haret, elev inginer, țăranul Ion Megelea din Secăria și subsemnatul. De oarece toți eram și suntem buni mergători, nu aveam cu noi decât un singur cal, necesar să ne ducă merindele. Înțelegeți iubiți cititori, ce volum trebuie să fi avut proviziile a 5 voinici excursioniști pe 7 zile, având

Notă. — Reproducerea întregului articol, sau a unor părți, pasagii ori citate este absolut interzisă, fără numirea autorului și a Anuarului Turistilor.

în vedere că numai în treacăt veneam în atingere cu locuințele omenеști și prin urmare orice aprovizionare ne erà imposibilă.

Pe un timp admirabil — parcă erà vara — am pornit din Sinaia, duminică 6 Oct. 1913, la orele 5 seara, în momentul asfințitului, luând drumul obicinuit al Caraimanului, pe la captările de apă ale orașului Sinaia, prin vârful Pietrelor-Arse și prin Jepi (2.148 și 2.075 m.). La 10^h seara eram la Casa Caraiman (14¹/₂ km; 2.100 m.). O noapte de neuitat, ne-a favorizat mersul, și dacã n'ar fi fost șueratul de iarnă al vântului, prin iarba uscată, ne-am fi crezut în Iulie.

Din vârful Pietrelor-Arse (2.007 m.), Sinaia apărea feeric iluminată, apoi de o parte și de alta luminile Buștenilor, Câmpinei și Ploeștilor, ne arătau cât de limpede erà atmosfera și cât de bun binoclu aveam. În momentul în care ajungeam în vârful Pietrelor-Arse, s'a arătat și blonda Phoebe, luminându-ne calea și ținându-ne tovărășie până la Casa Caraiman, admirabila cabană a Eforiei Spitalelor Civile din București.

La acest adăpost, am făcut focul, am îmbucat câte ceva și ne-am culcat, îndesându-ne unul lângă altul ca să ne fie mai cald. Deși eram bine echipați, am tremurat grozav toată noaptea, ceea ce nu ne-a împedit să dormim binișor, astfel ca a doua zi să putem înfruntă orice oboseli. Cu tot timpul frumos, iarna începea să-și arate colții, căci a doua zi (luni 7 Oct.) eșind afară pe la 7^h dimineața să vedem răsăritul soarelui, am dat de o temperatură glacială. Un vânt mușcător suflă peste vârfuri în rafale puternice, și răul erà mai cu seamă, că *vânturile se mâncau*¹⁾, deci vremea urită se apropiã și noi abiã plecaserăm. Răsăritul însă, care ne-a umplut sufletul de admirație, ne-a răsplătit în deajuns de frigul îngrozitor ce am îndurat (—5° C°).

Erà încă noapte, când brusc și aproape fără pregătire a eșit din spatele munților, marginea superioară a discului auriu, care instantaneu s'a arătat întreg, devenind încetul cu încetul un glob incandescent ce pluteã în aer deasupra creștelor inundate de lumină. Totdeauna cîrșii, cari se colora-

1) La munte vânturile *se mânacă*, atunci când suflând din toate punctele cardinale, nu au o direcție hotărîtă și constantă. Fenomenul acesta prevestește totdeauna schimbare de timp, în rău.

seră în trandafirii, chiar înainte de răsărit, îi formară o aureolă de un frumos roșu purpuriu. Încă câteva minute și pe măsură ce se ridică deasupra orizontului, astrul luminos, care fusese tot roșu ca para focului, deveni pe nesimțite galben strălucitor. Un sfert de oră de la răsărit, razele ce trimetea spre noi, erau așa de calde și luminoase; încât ne întunecau vederea.

Dupe o mică gustare, am plecat de la Casa Caraiman la orele 7 $\frac{1}{2}$ dim. suind sau mai bine zis escaladând *Brâul Mare al Caraimanului*. Nu e aci locul să vorbim de acest *Brâu*, minunat și interesant din toate punctele de vedere. Poate îi vom consacra vreodată, tot în acest anuar, un articol special. Repede am ajuns la *Omușor* (2.250 m.), apoi în vârful *Caraimanului* (2.384 m.), de unde am luat la dreapta pe marginea golului *Văei Albe*. Dupe aceea, lăsând tot la dreapta vârful *Coștilei Mari* (2.497 m.), am suit vârful mare al *Coștilor* (2.450 m.) și am coborât la podișul *Văei Priponului* (2.250 m.). De acolo, pe *Sub Brâul Obârșiei* (2.350 m.), alb de zăpadă proaspătă, am răzbit la *Vârful Omul* (2.511 m.) la orele 12 din zi (dist. 9 km).

Aerul se încălzise binișor. Atmosfera foarte agitată era neobicinuit de limpede, munții liniștiți și pustii și pe deasupra farmecul deosebit al strălucitorului, al dumnezeescului soare. La Omul, din cauza vântului puternic n'am putut dejună chiar pe vârf, deși era cald bine. Ne-am ascuns atunci într-o văgăună uriașă a *Doamnelor* (2.479 m.). Acolo am avut de suferit de arșița cumplită a unui soare nemilos, amplificată prin reflecția căldurei de pereții stâncoși între cari ne aflam și prin lipsa totală de apă, de care duceam dorul de la *Omușor*. Cerul era de un minunat albastru, cum orășeanul nu-l vede niciodată. Toate bune, dar vântul ne neliniștează grozav, căci se *mâncă* din ce în ce mai accentuat.

Dupe dejun am plecat la 1^h p. m. pe frontieră, ținând neîntrerupt creasta munților spre Strunga. La vre-o 2 km. de la Omul, s'a pornit un vânt și mai puternic, din spre Piatra-Crai, care ne-a incomodat tot drumul până la Strunga. În colo timpul mereu admirabil și vederea în Transilvania și spre Piatra-Crai grandioasă.

La *Strunga* (1900 m.) am ajuns la 6^h seara (20 km de la Casa Caraiman) când tocmai se înnoptase bine. Cu toții am

fost impresionați de nebănuita bogăție de stele, ce se aprindeau una câte una, tot mai numeroase și tot mai strălucitoare. Ce diferență între limpedele cer al munților și palidul cer al orașelor! Cerul muntelui să-l vedeți, ca să puteți judeca unul din nenumăratele farmece și măreții ale naturii montane. Numai de pe creste gândul poate face adevărate și interesante călătorii în Univers. Numai de pe creste, spiritul avid de cunoștințe noi, poate întreprinde înălțătoarea navigație în imensitatea unei mări totdeauna fără țărături, în care arhipelagurile sunt compuse din sori și din planete, în care gulf-streamul este majestoasa *cale a Laptelui* și în care din când în când se văd trecând la orizont adevărate flotile de torpiloare, numite stelele căzătoare. Dar stelele duble, cu ce să le asemănăm? adevărate perechi fizice, navigând împreună în oceanul fără fund și unite pentru vecie în falnicilor strălucire. Aceste priveliști nebănuite, le-am avut noi, fericiții membrii ai caravanei, în această memorabilă excursiune. Dar de spectacolul pe care ni l-a oferit soarele la apusul său, ce să mai spunem, de oarece nici o descripție nu poate redă extraordinara-i frumusețe.

Norii divers colorați, și pe jumătate transparenti, adunați dealungul crestei Pietrei-Craiului, ne prevesteau că vremea rea se apropiă. Ei aveau forma unor imense draperii suspendate de bolta cerească, peste cari soarele apunând, făcea ca culorile spectrului să se topească într'o fermecătoare armonie. Am văzut deseori pe munți răsărit de soare, apus de soare, cât și nopți cu cer senin. Nici odată însă în timpul verei, iluminațiile, colorațiile și strălucirile n'au fost așa de puternice, așa de pătrunzătoare, așa de emoționante. În momentele acestea, regretăm că nu avem darul de a scrie mai frumos, ca să putem arăta mai bine, și celor mulți, cât e de mare și de interesant muntele cu tot ceea ce oferă el, să putem spune cât de mult iubim noi, *în special muntele românesc*, ca astfel să comunicăm și altora dorul de a-l vedea, de a-l studia, de a-l cunoaște și de a-l iubi.

La vama Strunga, o mare neplăcere ne așteptă. Camera destinată de Ministerul Finanțelor, special alpiștilor, în care se află paturi, mese, scaune, eră încuiată, iar cheia se odihnește la București — *cu autorizația cui?* — în buzunarul (ni s'a spus) unui turist... de calea Victoriei. A trebuit deci să dor-

min în bucătăria grănicerilor. Lucrul a fost oarecum neplăcut, mai cu seamă nasurilor noastre de excursioniști, obișnuite numai cu aerul munților și cu parfumul florei alpestre. Cu toate acestea am dormit neîntorși și atât de bine, încât nici n'am bănuit că peste noapte fusese o furtună cu ploaie torențială, fulgere, tunete și trăsnete. Dimineața când ne-am sculat, timpul eră din nou frumos, dar foarte rece ($-4^{\circ} C^{\circ}$).

A treia zi de excursie (marți 8 Oct. 1913) am părăsit Strunga la 7 dimineața pe un soare radios, urmând tot frontiera și creasta munților până la *Pietrele-Albe* (1.889 m.), de unde pe la *Curmătura Fiarelor* (1.790 m.), am lăsat la S. masivul Bucegilor, pășind către N.-W. pe masivul Sf. Ilie (1.792 m.). Frumusețea drumului ce am urmat este extraordinară. Atât în Țară cât și în Transilvania, vederea e măreață. Masivul cristalin al *Leaotei* (2.134 m.), *Cumpărata* (1.858 m.), *Geabelea* (1.761 m.), *Albescu*, *Roșu* și alții se înalță pe stânga fruntariei, la noi, unul mai impresionant decât altul. Apoi, foarte departe, singuratecul *Ghimbavu* (1.390 m.), cu cei doi colți ai lui, adevărate și uriașe țepi de piatră, și lângă el valea Ghimbavului, cumplit devastată de topoarele exploatarelor de păduri. Mai aproape ceva, se arată *Zăbava* (1.482 m.) munte mare și frumos situat pe planul al treilea dela Sf. Ilie, planul al doilea fiind ocupat de interesanta culme a *Zacotelor* (1.536 m.) cu fantastica și enigmatică ei stâncărie jurasică. În fine, tocmai hăt departe, în zarea luminoasă iată și pe *Păpușa*, mare între mari.

Pe dreapta frontierei, în Transilvania, la mare depărtare, avem muntele *Măgura Codlei* (1.294 m.), în formă de căciulă, barometrul munteanului, apoi cu mult mai aproape dar în planuri diferite *Buceșea* (1.429 m.), *Bărbulețul* (1.569 m.), *Grohotișul* (1.843 m.), *Guțanul* (1.622 m.), *Jigărea* (1.547 m.), și alții mai mici striviți parcă de ăștia mari. Tot în această parte, strălucește în soarele de amiază, *Valea Moeciului*, care-și trage primele izvoare chiar de sub Sf. Ilie, precum și casele albe din satul de graniță, românesc, *Moeciul-de-sus*.

Dupe un dejun frugal, ne continuăm drumul, tot pe frontieră, spre Dâmbovicioara și spre Piatra-Crai, năzuința noastră, trecând prin sprinceana numită *Stâncicioaia* (1.510 m. în partea transilvană) și intrând pe podișul magnific, nu-

mit *Șleul Mândrilor*, împărțit în două dealungul lui de linia graniței. Trei km mai departe am ajuns la singurul și mult doritul izvor al *Șleului*. Dela acest șipot în jos, numai un km și deodată punctul de vedere, care se închisese de tot, se lărgește considerabil, încât instantaneu o priveliște încântătoare se desfășoară din nou la dreapta, la stânga și în față. Vama Pajura (1.219 m.)— strajă neadormită a fiscului unguresc— cu casele ei albe; o parte din șoseaua națională Bran-Giuvala; *Afundata*, veselul și pitorescul sat românesc de lângă frontieră; formidabilul perete al Pietrei-lui-Crai și în fund de tot Măgura-Codlei cu veșnica ei umbrelă de nori, sunt atâtea și atâtea priveliști cari se arată deodată ochiului fermecat.

Trecurăm apoi rând pe rând prin poiana *Colții Șleului* (7 $\frac{1}{2}$ km dela Curmătura Fiarelor), pe „*la Odac*“ (8 km), prin satul *Fundățica*, cătun cu 20 de case (pendinte de Dragoslavele) și la 2^h p. m. ajunserăm la intrarea văii tectonice, numită *Valea Cheei*, compusă din reunirea *văilor Rudărita* și *Urdei* sau *Urdărita*, dupe 18 km dela Strunga.

Vremea tot frumoasă, tovarășii tot buni mergători, au făcut ca cei 18 km să-i parcurgem pe nesimțite, semănându-i dealungul cu cântece vesele, sau cu discuții științifice, făcând când botanică, când geologie, când geografie și mai adesea fotografie.

Până în acest punct locurile fiind destul de cunoscute, am trecut repede asupra lor. Mai departe vom îmulți detaliile, regiunea fiind prea puțin frecventată.

Etapa ce mai aveam de făcut pe ziua aceea a fost grea, și mai cu seamă pentru calul cu merinde, drumul părea absolut impropriu. Când însă *seteristul*¹⁾ vreă ceva, totul e posibil, așa că fără multă vorbă, la 2^h $\frac{1}{4}$ p. m. o luarăm în jos pe valea *Cheei*, interesantă prin marnele ei cretacice neocomiene totdeauna acoperite de calcaruri jurasice, precum și prin numeroasele fenomene carstice ce le prezintă dealungul cursului său.

Apa eră mare și drumul de căruță pe care-l știam, fusese spălat și răscolit, de ploile torențiale din toamna anului 1912 și primăvara 1913. La 3 km dela intrarea în gangul numitei

1) *Seterist*, în limbajiu turistic, înseamnă membru al Societății Turisților Români (S. T. R.).

văi, dupe ce lăsasem pe dreapta pâraele *Cercearei*, *Uștughinii* și *valea La Vișa*, am dat pe stânga de valea *Prepeleagului*, mărginită de pereți stâncoși găuriți dealungul de fantastice palate subpământene. Locurile sunt splendide și impunătoare dar și noi am muncit, și în special calul, ca să le cucerim.

Câteva sute de metri mai jos, tot în peretele stâng, am dat de o mică peșteră (adâncă de 4 m., lată de 2 1/2 m. și înaltă de 2 m.), *Peștera Cheei*, conținând surprinzătoare concrețiuni calcare. Alături de ea și tot în aceeași rocă calcaroasă se află un gol lung de 10 m., îndreptat în sus, drept spre cer, și având forma unui *horn*. De acolo în jos valea devine foarte rea. La circa 5.500 m. dela intrarea ei, dupe ce rămăsese în urmă pe dreapta *valea Dela Uluce*, am întâlnit pe stânga *valea Crovului*, minunată prin gangurile stâncoase ce le străbate și puțin mai jos (6 km) am dat pe dreapta de dărâmtura unui colț uriaș al muntelui Căpățâna, care aproape a înfundat valea cu enormi bolovani calcaroși. Dar seara apropiindu-se, a trebuit să iuțim pașii, căci până în satul Dâmbovicioara mai aveam o bucățiță bună.

Ultimii trei km tot grei, dar tot atât de frumoși, ai acestei minunate văi, cu regimul ei de curgere mai mult pe sub pământ, i-am parcurs în goană.

După ce am lăsat pe stânga *valea Bunei*, ce vine tocmai din muntele *Zăbava*, dela *Curmătura Dragoslăvenilor* și *valea Strâmbă*, am străbătut și cele din urmă chei, și ne-am despărțit de acest pârâu la stânga, la locul numit *Cheița Cheei* (10 km dela fundul ei). De aci valea intră în chei misterioase, credem că neexplorate încă, ce par cu adevărat uriașe și răspunde în valea Dâmboviței în mijlocul cheilor Ghimbavului. De unde am părăsit valea, un mic drum de căruță conduce pe turist, până în șoseaua națională Rucăr-Giuvala la km 81, și de acolo până în șoseaua spre Dâmbovicioara nu mai sunt decât 500 m. În acest punct am sosit la 6^h seara (distanța dela Strunga 32 km).

Acuma am intrat în *masivul Piatra-lui-Crai*.

Porniți pe *valea Dâmbovicioarei* în sus, spre satul cu acelaș nume, pe admirabila șosea care se strecoară ca un șarpe printre formidabilii pereți stâncoși ce formează malurile acestei fenomenale văi, am parcurs relativ repede cei 4 km ce mai aveam, așa că la orele 7 1/2 seara eram ajunși în

sat, unde am tras la hanul lui Niță Jingoi, bun dar slab aprovizionat, și cu o frumoasă, mare și foarte curată cameră de dormit. (Distanța totală dela Strunga 36 km, și dela Sinaia pe drumul urmat 76 km).

II.—**În masivul Pietrei-Craiului. Satul Dâmbovicioara.**— Înainte de a continua cu descrierea, să spunem câteva cuvinte despre satul Dâmbovicioara, situat pe valea cu acelaș nume la 800 m. altitudine. Are 120 familii și se întinde, parte chiar dealungul văei și parte se înșiră pe dealurile din stânga. Acest cătun împreună cu micile aglomerații de case, *Nisipurile*, *Ciocanu* risipit pe munți până la frontieră, *Coțăenii* de pe Dâmbovița în amont de cheile dela Plaiul Mare, *Cojocarii* dela valea lui Ivan și *Podul Dâmboviței*, ține de comuna Rucăr. Ar fi interesant de explicat, ce a determinat așezările acestea singuratice din creerii munților, izolate cu totul de restul omenirii până la construcția admirabilelor șosele de azi.

În sat se află o școală rurală cu un post, o biserică și câteva ferăstrae și varnițe. Raionul lui coprinde următorii munți: *Ciocanul* dela peșteră în sus; dealul *Cocăneaua* între peșteră și sat; *Colțul Isvorului* pe care se află chiar satul și *Vătarnița* în josul satului, toți pe stânga văii. Pe dreapta ei avem dela Podul Dâmboviței și până la *valea Popei*, *Colții Dâmbovicioarei* cari fac parte chiar din muntele Pietricica, al Pietrei-Crai, de care nu-i desparte nici o vale. Din cauza dislocațiilor verticale gigantice suferite de stâncăria extraordinară în mijlocul căreia este așezat satul, precum și din cauza uimitoarelor răsturnări de strate, provenite probabil numai din împingerile tangențiale, văi propriu zise, afară de *Dâmbovicioara*, nu sunt în acest raion. Acelea, deși locuitorii le zic văi, sunt în realitate numai văgăuni, șiștoace, crăpături sau scursuri. Iată și numele lor dela peșteră în jos. Pe stânga văei ¹⁾: *valea lui Ciocan*; *valea Isvorului* chiar prin sat; *pârâul Urzicarului* în josul satului și *valea Zambilei* și mai jos. Pe dreapta văei: *valea Popei*, care vine din frumoasa poiană numită „*La Morminte*“; *valea Gângului* o scursură chiar în sat; *valea Brătoaei* care vine tot din *la Morminte* și *valea Frunților* care vine chiar din creasta dela *Plaiul-Mare* (1.100 m.).

1) Cuvântul valea, întrebuințat singur, înseamnă în acest capitol *Valea Dâmbovicioarei*, iar numele de Dâmbovicioara, menționat fără alt calificativ, înseamnă totdeauna satul *Dâmbovicioara*.

Prin valea Dâmbovicioarei în vârful Pietrei-Craului.— Dâmbovicioara isvărăște prin mai multe pârae, din grandiosul perete de calcar jurasic, numit *Piatra-Craului*, tocmai de sub frontieră din muntele *Grindu (Colții Găinei)* și după un curs de 17 km se varsă în Dâmbovița chiar în dreptul cătunului Podul Dâmboviței: lungimea totală a basinului Dâmbovicioarei, este de 49 km.

„În valea aceasta, vestită prin mărețul ei defileu și foarte curioasă prin constituția ei geologică, predomină cretacicul inferior, reprezentat prin marne calcaroase sau calcaruri marnoase cenușii, câte odată nisipoase și având la baza lor uneori silexuri. Defileul prin care curge ea, numit *defileul Dâmbovicioarei*, este în general strimt, și pe alocuri unde se lărgeste, sunt totdeauna la suprafață terenuri cenomaniene sau baremiene¹⁾. Cretacicul inferior, de care se vorbește mai sus, e reprezentat în basinul acestei văi prin etajul neocomian bine caracterizat și bogat în fosile. Aproape de obârșia ei, el e reprezentat prin marne rezemate pe calcar jurasic. Ceva mai jos neocomianul fosilifer devine așa de important, încât predomină asupra celorlalte formațiuni²⁾. Ne unim în fine cu părerea că valea Dâmbovicioarei este un adevărat cañon de eroziune, lărgit și adâncit prin scufundarea unor acoperișuri de peșteri formate de cursurile de apă (F. Toula, Simionescu, etc.³⁾).

În rezumat, defileul Dâmbovicioarei, geograficește vorbind, se prezintă în modul următor: fiind săpat într'o regiune aproape exclusiv calcară, de pături sedimentare diverse, jurasice poate, de marne neocomiene și de puține conglomerate cretacice, la fiecare pas se întâlnesc găuri, văgăuni, peșteri, doline, punți și arcuri de piatră naturale, perdeni de apă și isvoare cu debit mare, așa că aceste fenomene, numite în geologie fenomene carstice, nu trebuie să ne mire prea mult. El străbate — imensă crăpătură — dela un capăt la altul partea

1) Vezi lucrarea noastră: „In Munții Sinaiei, Rucărului și Branului”.

2) Vezi: Anuarul biurolui geologic din 1885. Frantz Herbich cu un articol geologic despre Dâmbovicioara. Id. Gr. Cobălcescu: Asupra depozitelor neocomiane din basinul Dâmbovicioarei. Id. Grigore Ștefănescu, în același anuar din 1884, No. 1.

3) Vezi: Buletinul Soc. de Științe din București, Anul VI (1902) No. 1, No. 5, Anul VII (1903) No. 1: I. Simionescu, diverse studii asupra văii și basinului Dâmbovicioarei.

din Piatra-Crai, numită Pietricica, și la început pe o lungime de 3.500 m. (dela gura lui) nu prezintă nici o întrerupere; doi uriași pereți stâncoși, deopotrivă de abrupti, tot așa de largi la bază ca și la vârf, mărginesc valea de ambele părți. Ajungând la valea Isvorului, din cauza marelui neocomiene cañonul se lărgeste și pereții prăpăstioși fac loc unor frumoase pajști, sau unor pante ierboase foarte înclinate, acoperite cu arbori și cu pășuni. În această spărtură a defileului se află situat Dâmbovicioara. Imediat ce eșim din sat, în amont, defileul reîncepe poate chiar mai sălbatec și mai întortochiat, ajunge la peștera Dâmbovicioara și continuă în sus încă vre-o 300 m. până la a doua spărtură mult mai mare ca cea dintâi, unde întâlnim pentru prima oară cretacicul superior și anume cenomanianul.

Ne oprim cu digresiunea aceasta, necesară bunei înțelegeri a excursiunii, și întorcându-ne la descrierea începută vom continua paralel să vorbim și de acest minunat cañon.

Debitul de apă aproximativ al văii Dâmbovicioara, la podul din dreptul peșterei ¹⁾, este de circa 42.000—54.000 m³ pe 24 ore.

Ziua a patra (mercuri 9 Oct.), a început dis de dimineață prin a fi foarte posomorită, ba chiar cu puțină bură de ploaie. Fiind seterști și seteristul neștiind ce-i teama de vreme rea, am părăsit cătunul, la 8^h dim., sub conducerea a două bune călăuze: *Ion Calin* chiar din sat și *Vlad Anghel* din Zărnești (Transilvania). La 8^h și 20' eram la peșteră (1 ¹/₂ km.), unde se isprăvește frumoasa șosea anume construită, și de unde urmează pe vale în sus un drum natural destul de practicabil.

Peștera Dâmbovicioarei (861 m.) de pe stânga văii cu acelaș nume, se află săpată într'un picior al muntelui Ciocanul, la înălțimea de 20 m. deasupra nivelului apei, care curge chiar pe la baza stânței. O bună potecă, șerpuită, sue la gura ei, care are 7 m. lărgime și 8 m. înălțime.

A fost vizitată încă înainte de 1770 de Comitele Andreas Hadik, guvernatorul Transilvaniei, și apoi în Iunie 1857 de baronul de Talleyrand, comisarul Franciei în Principate ²⁾.

1) Cuvântul *peșteră*, întrebuințat în acest capitol singur, fără altă denumire sau calificativ, înseamnă *peștera Dâmbovicioarei*.

2) Vezi: Acte și Documente relative la Istoria Renașterii României, publicate de Ghenadie Petrescu, Dim. A. Sturdza, etc., vol. V, 1890.

A fost de atunci încoace deseori vizitată și descrisă de mulți autori. Ridicarea ei sistematică nu o avem însă.

În interior prezintă o galerie principală, lungă de 175 m. din care de deschide spre dreapta și spre stânga cinci galerii secundare, una din ele având numai 2 $\frac{1}{2}$ m. adâncime, iar celelalte patru între 15 și 60 m.

Din urmele lăsate, se constată că în trecut trebuie să fi curs prin această peșteră apă în cantitate considerabilă, așa că formația ei e datorită exclusiv apei. Azi, numai în timpul ploilor mari, mai curge apă și atunci puțină. Dupe curentul de aer ce se simte cam pe la mijlocul grotei, presupunem că dânsa trebuie să comunice cu exteriorul prin crăpături mari.

Are formații concreționare foarte frumoase, nu însă atât de splendide ca cele din peștera Ialomiței. Pe când în ultima avem numai concreții cristaline, în prima se găsește mai numai calcar amorf și roca se desagregă relativ repede, dând naștere la ceea ce se numește lapte de var. Aceasta e și cauza pentru care concrețiunile din această peșteră, uimesc pe vizitatori, prin albeața lor extraordinară. Sub o crustă, nu prea groasă, de concreții calcare s'au găsit oase de *Ursus spelaeus*, *Canis vulpis*, etc. (Simionescu, Redlich).

Cam la mijlocul galeriei principale, la 2 m. înălțime se află o gaură enormă, de unde probabil se deschide o grotă sau o galerie neexplorată încă. Cavitatea principală, din întreaga peșteră este *Sala Coloanelor*, unde stalactite reunite cu stalagmite au format câteva coloane interesante. Tavanul acestei săli este acoperit de bizare draperii și concrețiuni calcare, unele din ele având formele cele mai deosebite, de strugure, de pere, de ardei, etc. Pe unul din pereții laterali se află o formație, care aduce pe departe cu un cap de om. Călăuzele noastre îi zic *Capul lui Mihai-Viteazul*. În colo în tot coprinsul peșterii nu se mai află nici o singură stalagmită. Același vandalism inconștient care a ruinat peștera Ialomiței, a fost practicat și în această interesantă peșteră de către numeroșii ei vizitatori.

Mergând spre ieșirea peșterii, efectele de lumină sunt minunate și e bine să se stingă luminele cu 20—25 m. înainte de ajungerea la gură, ca să ne bucurăm de aspectul singular al concrețiilor calcare luminate prin reflexie.

Cu toată frumusețea ei, această peșteră e un nimic pe lângă marea și interesanta peșteră a Ialomiței.

Dela peșteră am luat-o pe vale în sus, la 9^h a. m. tot prin-
tre chei grandioase, cari după cum spuserăm mai continuă
300 m. și apoi vine un loc larg, asemănător cu cel pe care se
află satul. *Valea Popei*, citată mai sus, se varsă în acel punct,
iar muntele de pe dreapta ia numele de *Colții Plaiului*; el for-
mează ultimele picioare ale Pietricichii. Pe stânga cam în
acest drept, se află *valea Rea*, care desparte munții *Ciocanul*
de *Valea Rea*, lângă care se află *Piscul Breazului*, munte cu
bogate fânețe. Pe dreapta și chiar în fața *Piscului Breazului*,
sunt izvoarele cu debit mare, numite *Izvoarele din Plai*. Ceva
mai sus de ele, avem tot pe dreapta *pârâul Peșterei*, numit
astfel fiindcă în malul său drept se află grota zisă *Peștera*
Dracilor, pe care am vizitat-o. Iată descripția ei.

Valea Peșterei ce vine tocmai de sus din *Plaiul Mare*,
este mai bine zis o șistoacă înclinată de 50°—65°, mărginită
de uriași pereți calcaroși, constituiți în mare parte din depo-
zite neocomiane foarte fosilifere. Urcușul ei, e destul de greu
din cauza bolovanilor căzuți din vârfurile măcinate și a fun-
dului văei lucios și alunecos. Cam la 1 km din vale, am aflat în
peretele din dreapta o adevărată peșteră, cu intrare largă de
10 m. și înaltă de 2 m. În interior am găsit o singură sală, un
fel de cerc eliptic, cu diametrele respective de 15 m. și 10 m.
și cu înălțimea de 2 la 2 1/2 m. Tavanul în formă de boltă are
frumoase concreții și este străbătut pe lungimi mari și în di-
ferite sensuri de dungi minunat colorate, rezultate poate din
topirea a diverși oxizi metalici, asupra cărora nu ne putem
pronunța, dar cari, dupe colorații, n'ar fi imposibil să fie de
crom, de fer sau de cobalt. Cât privește fauna sau flora ca-
vernicolă, n'am putut găsi, în cele câteva minute de vizitare
absolut nici o urmă de viață. Pământul vegetal lipsește cu
totul.

În pereții acestei curioase văi, mai sunt și alte găuri și
grote mai mici, atât în jos cât și dela *Peștera Dracilor* în sus.
Valea este frumoasă, foarte sălbatecă, necălcată până la noi
de picior omenesc și locul unde e scobită peștera, este cam la
100—150 m. deasupra nivelului văei principale. Remarcăm
că exact pe axa *Peșterei Dracilor*, se află jos la baza mun-
telui, *Izvoarele din Plai*, menționate mai sus.

Circa 1 km dela peșteră, valea se strimtează din nou, pe o lungime de câteva sute de metri, până ce se întâlnește cu *valea Muerii*, bogată și dânsa în fosile, ce vine tocmai din vârful *Pietricica* (1.699 m.) și care desparte numitul munte de restul culmei *Piatra-Crai* și în special de muntele *Fundurile*. Din acel punct, *valea Dâmbovicioarei* se mai numește și *valea Brusturețului*. Interesantă este valea *Muerii* prin marnele sale neocomiene situate tot sub calcarul jurasic, întocmai ca pe valea *Cheei*.

La confluența celor două văi eram la 10^h dim. și după o frugală gustare, în care veselie mai cu seamă și apă limpede au fost din belșug, am hotărît ca cu prețul oricăror sforțări, să explorăm întregul mal drept al acelei părți de vale, mai ales că cerul se luminase binișor. Locurile sunt așa de mărețe și aspectul general al naturii așa de sublim, încât nu găsim cuvinte destul de convingătoare, pentru a îndemna pe colegii noștri *carpațiști*, să se ducă să viziteze cât mai neîntârziat fenomenala regiune, vestită în Țara întreagă.

Colții *Plaiului* și *Colții Văei Muerii*, toți picioare ale *Pietricichii*, se înalță pe dreapta până la circa 500 m. deasupra văei, când ca pereți drepecți și netezi de par c'ar fi șlefuiți, când ca turnuri crenelate sau ca piramide albe ca zăpada, când sfredeliți de uriașe vâgăuni. Numai pe ici pe colo, câte un fag sau mai des câte un brad, agățat cine știe cum, se ia la întrecere cu acele de piatră cari răsar din acel chaos prăpăstios, întocmai ca săgețile inaccesibile a unor catedrale inexistente. Nu știm dacă mai e cineva, care să fi avut fericirea ca noi, să exploreze acele crăpături adânci, să escaladeze cu sforțări considerabile acele trepte uriașe și să contempleze vederea emoționantă ce am putut domina din acele vârfuri, asupra acestui munte spăimântător de răscolit. Și atunci putem spune cu toată mândria, că numai pentru noi, s'a relevat amestecul formidabile al atâtor vârfuri sparte, măcinate și crăpate, și numai pentru noi șiștoacele monstruoase și-au trădat secretul. Dar explorările acestea, au totdeauna și un alt avantajiu, un avantajiu moral putem zice. Ele întăresc și mai mult încredere în noi înșine, ne deșteaptă și mai mult disprețul ostenelei și al pericolului și ne insulfă cu o putere și mai mare, pasiunea luptei cu muntele, plăcerea sforțărilor colosale și gloria cuceririi vârfurilor virgine.

Din acele creste ne-am scoborit mai mult târâș, cam pe la jumătatea văii Muerii, înfricoșetoare prin dislocările ce prezintă. De acolo, dupe ce am vizitat mica peșteră — fără mare interes — din malul ei drept, numită *Gaura Brusturețului*, am ajuns la 1^h p. m. jos în vale, unde cum am spus dejunaserăm.

Curând am luat-o iarăși pe vale în sus, care se lărgeste din nou pe o distanță de 1.000 m. În acest interval malurile ei verzi încă, sunt acoperite până jos cu fagi seculari. Totuși peretele monstruos și adânc ravinat al Pietricichii, mărginește fără întrerupere valea pe dreapta, pe la spatele pădurei.

Iată din acel punct și până la izvor, toți afluenții văii Dâmbovicioarei sau Brusturețului. Pe dreapta: pârâul *Gâlgoaelor*; pârâul *Uliului*; pârâul *Râgozul*; pârâul *Râpilor*; pârâul *Gherlanului* cu valea *Covaia* și pârâul *Copilului* cu afluentul lui *valea cu Apă*. Pe stânga: valea cu *Pietrile*; valea *Podurile* și pârâul *Ars*.

La 2.500 m. dela peșteră, valea intră într'un nou și adorabil cañon în mijlocul și dealungul căruia, se află renumitele izvoare la „*Gâlgoaie*“ cu un debit de 20.000—25.000 m³ pe zi și cu o temperatură de +6°.8 C°. La 3 km intrăm în *Cheia Strimță*, lungă de 80 m. și largă de 2 m. Pereții ei pe unele locuri sunt așa de apropiați, încât au trebuit să fie sparți, pentru a o lărgi atât cât să încapă un car cu boi. În acest punct pe dreapta se află frumosul *plai al Vlaicului*. Puțin mai sus am întâlnit o nouă cheie, tot foarte strimță, lungă de 200 m. și numită *Cheia Brusturețului*. Eșind din această ultimă chee, în sus spre izvor, valea care acuma are foarte puțină apă, devine tot mai liniștită și mai tăcută, încât sălbătecia codrului ce străbăteam, eră tot mai impresionantă. Timpul de altfel devenise și el din nou amenințător. Valea care s'a lărgit considerabil, are ambele maluri complet acoperite cu păduri seculare de fag cari se scoboară până lângă apă. Stâncile și defileurile au dispărut cu totul și numai din când în când creasta — destul de depărtată — a Pietrei-Crai se arată ochiului parcă tot mai avid de priveliști deosebite. La 4 km dela peșteră ajunserăm la confluența a două văi măricele: cea din dreapta (cum urcam) fiind *valea cu Pietrile*, pe care am coborât-o în două rânduri și pe care se merge pe un sghiab de bușteni; ea nu poate fi parcursă de cai. A doua,

cea din stânga este pârâul *Copilului* pe care merg caii, și pe care o urmarăm noi. La această confluență unde se află o bună casă de adăpost, încetează numele de valea Dâmbovicioarei sau a Brusturețului.

Încă un km, și am dat de un afluent pe stânga al văii *Copilului*, numit *valea cu Apă*, al cărui curs l'am urcat. Această albie se prezintă fără potecă, fără vederi, plicticoasă, noroioasă și cu o pădure deasă și încâlcită. Din când în când lăsăm la dreapta și la stânga, vâlcele și scursuri fără însemnătate și fără nume. La 6^{1/2} km dela peșteră, ajunserăm la o vâlcea pe dreapta (cum urcam), în pantă excesivă. Am supt și acea vâlcea foarte noroioasă și la 3^h p. m. am ajuns sus pe muntele Fundurile, deasupra pădurilor, la gol, la pășuni și la un șipot cu apă cristalină (dist. dela Dâmbovicioara 9 km). Pe lângă acest șipot trec două poteci: prima e poteca ce vine dela casa Grindu, trece pe la stâna lui Dulamă, și de acolo coboară șghiabul de bușteni de pe valea cu Pietrile, de care vorbirăm mai sus. A doua e poteca care urmează chiar frontiera până la Giuvala (timp necesar 3—4 ore).

Iată și *Piatra-Craiului*, prodigioasă și impunătoare creastă calcaroasă, ce se înalță măreață și mândră dintre formidabilele dărâmături, ce-i formează la bază o pavază greu de învins. E curios, dar cu deosebire interesant și semnificativ, caracterul tuturilor văilor acestui masiv, cari fie că curg printre cañonuri sau printre defileuri stâncoase, abrupte, strimte sau largi, nu au decât o pantă relativ mică și oricare din ele, cu cât se apropie mai mult de muntele mare, devin tot mai păduroase, mai noroioase, mai încâlcite și mai lipsite de interes. E just contrariul de ceace se întâmplă în Bucegi, unde toate văile sunt la isvorul lor pietroase, râpoase, cu malurile abrupte, cu pante mari și cascade și mai mari, și nu devin noroioase și plicticoase de parcurs, din cauza pădurei încâlcite, decât chiar lângă valea Prahovei. Apoi din cauza infiltrațiunilor în aluviunile calcaroase, pierderile de apă în tot lanțul Estic al Pietrei-Crai sunt foarte comune și dese. Tocmai aceste constatări, ne fac să primim fără rezervă teoriile geologilor, cari presupun pentru această regiune calcaroasă, scufundări în adâncime, dislocații verticale și tangențiale, năruturi de diferite feluri, etc.

Sosind la șipot, am eșit, atât din regiunea faoului, cât

și din aceea a bradului, căci și cu aceasta, contrariu de ceea ce se întâmplă în Bucegi, unde bradul acoperă uneori în lungime întinderi de km și km și 100—400 m. și mai bine în altitudine, în acest masiv el nu ocupă decât întinderi relativ mici, iar ca lățime în altitudine nu are mai mult de 50-100 m. În fine, pe când în Bucegi, bradul este multisecular, în Piatra-Crai n'am văzut decât brad tânăr.

La șipotul sus numit, ne-am oprit pentru un popas mai lung, să dejunăm și să așteptăm să se ridice negura, care acoperea toată creasta Pietrei, până lângă noi.

Pajiști frumoase și admirabile de verdeață pentru luna în care ne aflam, acopereau în lung și în lat, spinările munților Fundurile (1.486 m.) și Grindu, în realitate unul și acelaș munte, situat chiar la picioarele Pietrei, de care nu-i desparte nici o întrerupere. De aci până în vârf, pentru un bun ascensionist, nu sunt necesare, mai mult de trei sau patru ore. La distanță de o oră se află cabana *Grindu* a Societății noastre, iar cam la o oră și jumătate peste frontieră, se zărește cabana *Vlădușca* a Societății Carpatine din Sibiu, cu mult mai bine construită, mai comodă și mai curată. Regretăm din suflet că trebuie s'o spunem.

La ora 4 p. m. am părăsit șipotul, îndreptându-ne spre brâul de dărâmături care se află pe sub cabana Grindu. Am trecut peste primele începuturi ale văii Cheei, apoi am intrat pe muntele Grindu, am trecut nu departe de stâna lui *Stinghie* și dupe un urcuș zdravăn printre bolovani uriași, am ajuns aproape de cabana Grindu, pe care am lăsat-o însă la stânga noastră, noi luând-o la dreapta, pe brâul ce trebuia să ne scoată la cabana Vlădușca. Repede am trecut frontiera — fără altă formalitate — și la 5^{1/2} seara, tocmai se înoptă, am ajuns și noi la numita cabană, a cărei chee o avea călăuza noastră Vlad Anghel (distanța dela Dâmbovicioara 14 km). Meritam să ajungem odată la popas, de oarece ziua ne fusese destul de grea, din cauza explorărilor făcute.

Cabana sau *adăpostul Vlădușca* (1.515 m.), este o casă, relativ mare, de lemn, cu două odăi, foarte bine construită, cu tot interiorul căptușit cu carton, cu mese, paturi și sobe. Ciobanii dela stâna vecină, numită a lui *Vlad*, sunt interesați direct, de către Societatea proprietară, la păstrarea în bună stare a minunatului adăpost, și aci stă tot secretul

faptului, că pe când cabana noastră delă Grindu, este aproape vecinic murdară sau devastată, cabana Vlădușca rămâne totdeauna curată și intactă. O chee se află în permanență la ciobani, atâta timp cât ei stau în munte.

Acest adăpost, ridicat pe muntele cu acelaș nume, este situat chiar în punctul unde se termină regiunea păduroasă a Pietrei-Crai, și de unde vederea e foarte întinsă și interesantă. Spre N.-E. se află munții Curmătura și Mărtoiu; spre E. muntele Zănoaga; spre S.-E. valea Vlăduștei și spre S. muntele Pietra-Galbenă (1.473), pe care merge frontiera spre Giuvala. Tot acolo se întâlnesc și cele trei drumuri ale cailor, căci în masivul acesta caii merg greu, și prin prea puține locuri. Pe nicăeri ei nu pot depăși altitudinea de 1.500 metri.

Timpul, care se întunecă din ce în ce, s'a stricat de tot, cum am ajuns la adăpost. O ploaie de toamnă rece și mărunță, a început să cadă chiar înainte de a se înoptă bine, iar în ce privește negura de pe creastă, nici gând să se ridice. Până dimineața însă mai eră mult, și nici unul din noi n'am pierdut speranța; adevăratul seterist, nu pierde de altfel nici odată speranța. În fine, dupe un frugal prânz, de oarece cam isprăvisem merindele, ne-am culcat cu toții și am dormit neîntorși până a doua zi dimineața la 7 ore.

Ziua a cincea (joi 10 Octombrie 1913), se prezintă cu oarecare neîncredere. În adevăr, deși încetase ploaia, suflă un vânt îngrozitor, și blestemata de negură nu aveă aerul să se ridice nici azi. Pe deasupra, moș Nălucă, deși seterist incarnat, ne-a declarat că s'a plictisit de atâta carpatism în toiul iernei, și că pleacă imediat spre casă. Casa însă fiind cu mult mai departe decât vârful Pietrei-Crai, a renunțat repede la acest proiect bizar — mai ales dupe făgăduiala solemnă ce i-am făcut, că o să-i pară rău — și a pornit-o cu noi spre vârf, cu acelaș *entrain* și veselie, ca și noiăștia tinerii.

La ora 8 dimineața am părăsit definitiv cabana Vlădușca. Pe Megelea cu calul său și cu bagagele, l-am expediat înapoi la Dâmbovicioara, pe acelaș drum pe care venisem, ca să ne aștepte acolo. Noi ne oprirăm numai câte o pelerină și câte ceva de ale gurei. Sub conducerea celor două călăuze numite mai sus, — deși noi însine cunoșteam dru-

mul, de oarece erà a treia oară că escaladam Piatra-Crai prin această parte, — am început urcuşul *Şiştoacei Vlăduşca*, foarte înclinată (45° - 70°), pe un grohotiş neplăcut şi am urmat astfel cam un km. N'am voit să luăm drumul obişnuit care înconjoară această şiştoacă, fiind ceva mai lung şi nu cu mult mai uşor. Vederea spre Bucegi, din capătul de sus al acestei şiştoace este fermecătoare; chiar în faţă avem Omul, văile Gaurei şi Căţunului, împreună cu munţii Gaura şi Căţunaşul, complet albi de zăpadă. Se vede că pe când în Piatra-Crai plouă, în Bucegi ninge. Negura începuse să se mai ridice, dar şi vântul bătea de parcă erà turbat. Ne întrebam chiar, cum vom putea stà pe creastă. Din capătul şiştoacei am luat-o la stânga pe o brânişoară lungă de vre-o 200 m. şi apoi tot drept în sus, spre vârful, fiecare pe unde i se părea mai bine. De odată negura începù să se ridice şi care nu ne fu mirarea şi bucuria, să vedem că şi pe Piatra-Crai ninsese puţin spre vârful. Ninsoarea însă, îngheţată pe iarba uscată, ne făcea escalada foarte grea pe pantele extraordinare (55° - 80°) ce aveam de ridicat. Doi din noi, cari avusesem precauţiunea să ne păstrăm crampoanele, am dus-o bine; ceilalţi doi însă, cari, ca să fie mai uşurei, îşi lăsaseră crampoanele la cal, au suferit greu de tot. Totuşi, dupe o muncă încordată şi dupe ce am urcat o mică creastă secundară, eram cu toţii în vârful mare al *Pietrei-Mari* (Piatra-Crai), numit „La Om“, sau *Vârful Baciului* (2.241 m.), la orele 11 dimineaţa. (Distanţa circa 5 km).

Pe vârful, vântul suflă cu o furie absolut nebună, încât, ca să putem stà, a trebuit să ne lungim jos. În schimb, risipise aproape complet negura, aşà că am putut să ne umplem sufletul şi ochii cu una din priveliştile cele mai grandioase şi întinse ce sunt pe lume, privelişte fascinatoire între toate, care ne chiamă, care ne atrage dela distanţă şi pe care o dorim în tot minutul. În adevăr, rar vârful, care să aibă o situaţie mai izolată ca vârful Baciului, înconjurat pe trei părţi de prăpastii spăimântătoare şi de crăpături fără fund. Pitoreasca măreţie a tablourilor desfăşurate din acel punct periculos, nu este egalată decât de grozăvia golurilor înconjurătoare şi de pustietatea masivului.

Iată ce se vede din vârful. Către N. platoul Transilvaniei, unde în acel moment plouă; către S.-E. culmea Strunga.

din Bucegi (Gaura, Ciubotea, Omul, etc.), albă de zăpadă; la S.-W. Iezerul, Păpușa, Boteanul și Grădișteanul, cu multă zăpadă proaspătă pe ei; la S. munții spre Giuvala și Rucăr și la N.-W. culmea Brătilei și munții până la Negoii. În partea opusă celei pe care am escaladat-o, peretele fiind cu totul vertical, avem chiar sub picioarele noastre la 1.000 m. adâncime, casa de adăpost din plaiul Foi, cu acoperișul ei roșu, Tămașul, Tămășelul, Valea lui Ivan, Ceardacul Stanciului, drumul lui Friderich Deubel, etc., etc. Poate că vom vorbi vre-odată și de toate aceste minuni.

Din cauza frigului mare, dar mai cu seamă din cauza vântului turbat de pe creastă, și a negurei care nu ne slăbea cu nici un chip, am fost nevoiți — cu regret — să plecăm, dupe o jumătate de oră dela sosire. La 11^h și 30', am luat creasta Pietrei către S., adică către spărtura mare dintre Piatra-Mare și Pietricica. Am urmat cam 300 m. în direcția aceea, cam tot pe sub creastă, din cauza vântului, și apoi am început degringolada, făcând un mare arc de cerc, trecând pe lângă *stâncile găurite*, pe cari le atinsesem și la escaladă și de acolo am mers drept în jos, la cabana Grindu, unde eram la orele 12 și 30'. Aci am mâncat câte ceva, Vlad Anghel ne-a părăsit, ducându-se la Zărnești, și la ora 1 p. m. ne-am luat din nou picioarele la spinare, pentru ca o jumătate de oră mai târziu să ajungem la stâna din Grindu (Stinghie, distanța circa 4 km), unde am făcut un popas de o oră. Porniți la 2^{1/2} p. m., am trecut la 3 pe la stâna lui Dulamă, de unde am urmat exact, până în Dâmbovicioara, drumul pe care venisem. În sat am ajuns pe ploaie, la 6^h seara, fără nici o altă peripeție (distanța totală parcursă din vârful *La Om*, circa 14 km) și am tras la acelaș han.

III. — *Dela Dâmbovicioara la Sinaia.* — Acuma trebuia să ne gândim la întoarcere, căci ne îndeplinisem cu prisosință programul. Mărturisim că cu regret vedeam momentul, reintrării în oraș și reînceperii vieții comode de toate zilele.

Dupe o noapte întremătoare și foarte bună, în care caracterele cerului au turnat cu găleata fără întrerupere, am plecat din acest plăcut sat la orele 8^{1/2} din dimineața celei de a șasea zi (vineri 11 Octombrie), tot pe ploaie, care se mai potolise. Drumul scurtat ce am urmat a fost următorul:

în sus pe V. Isvorului cam 300 m. pe un drumușor până la biserica satului, de unde am lăsat numita vale la dreapta noastră, noi suind încă 300 m. pe acelaș drum, printre pași frumoase, până la un pârleaz. Dela pârleaz am intrat pe vâlceaua Isvorașu, pe care am urmat-o cam 200 m. până la cheița ei. Ploaia reîncepuse cu furie, foarte rece și cu vânt puternic. La cheița am părăsit vâlceaua, care răspunde tocmai la Giuvala și am luat-o la dreapta pe o pantă repede, pe care am traversat-o de-acurmezișul. Am urcat apoi drept în sus, sărind și câteva garduri și făcând de unde am plecat un semicerc complet. Cu toată ploaia, nu ne-am putut opri de a admira frumoasa vedere asupra satului. Dupe ce am trecut pe la ultima casă, am coborât din nou în Valea Isvorului, zisă pe acolo și a Muerii și am eșit la 9^h 30' a. m. în șoseaua națională Rucăr-Giuvala la km 90 (distanță 3 km).

Am descris pe larg drumul acesta, fiindcă este mai scurt ca cel obișnuit cu vre-o 4-5 km, așa că pentru un caz de vreme rea, prinde bine. Oricât de seteriști suntem noi, mărturisim, că grozav începeam să simțim udătura și răceala ploaiei. Și cât mai aveam până la Strunga sau la Peștera Ialomitei? Iubitul nostru tovarăș, moș Nălucă, începuse să bombănească de-a-binelea.

În șosea, n'am stat nici un moment, ci am pornit imediat pe valea Urdei în jos, urmând drumul clasic Rucăr-Strunga. Succesiv am trecut prin valea Giuvalei, valea Fundățica, prin cătunul cu acelaș nume, pe la gura văii Cheei, prin v. Rudărita și apoi prin mușea versantului S. și S.-Estic al masivului Sf. Ilie, am ajuns la stâna dela *goliște* la 12 ore, unde ne-am oprit de am făcut focul ca să ne uscăm, căci pe deoparte eram uzi la piele de ploaia mare, iar pe de alta uzi de multa transpirație, provocată de munca mare ce trebuise să desvoltăm, din cauza noroiului și mai cu seamă a hainelor ude cari cântăreau probabil zeci de kgr.

La goliște, sau *la gol*, eră viscol, și munții se albiseră binișor. Desigur, vre-unul din noi eră prea păcătos, căci altfel nu înțelegem cum zeul alpieniștilor ar fi lăsat capricioasa natură să ne lovească atât de cumplit. Dupe ce am mâncat și ne-am uscat, dar mai cu seamă dupe ce am fost bine înecați de fum, am plecat din nou, la 2 p. m. spre Curmătura Fiarelor dela Pietrele-Albe. La început poteca a mers cam

2 km printre brazi tăiați sau în picioare, greu încărcăți de zăpada multă ce căzuse, încât orientarea ne eră ușoară. Nu putem descrie feeria acestui drum, care odată ce părăseă complet pădurea, eră greu de dibuit, din cauza viscolului furios, care ne orbeă. Se înțelege că n'am putut luă nici fotografii. La 3^h15' eram la Curmătura Fiarelor unde, deși toți cinci cunoșteam bine drumul, ne-am rătăcit, înșelați de enormele troene de zăpadă, cari schimbau cu totul aspectul munților. Noroc că fără prea multă greutate ne-am putut regăsi poteca spre Strunga (distanța dela Dâmbovicioara 17 km). N'avem nimica nou de spus despre drumul acesta, pe care-l făceam acuma în sens invers, pe un viscol cumplit și pe o zăpadă care pe alocuri ajunsese la 2 m. Orășeni, cari stați comod așezați în fotoliu la gura sobei, și citiți această descripție, nici nu vă închipuiți ce va să zică să te afli pe creasta munților, pe viscol, la 2.000 m. alt. Noi să vă spunem ce devenise mersul nostru, ce am avut de luptat cu zăpada și ce am avut de suferit dela vântul înghețat, care pe frontieră, cu toate hainele și flanelele, ne pătrundeă până în măduva oaselor. Eram pătrunși și uzi până la piele, sleiți aproape de înotarea prin zăpadă, încât cu toții începusem să suspinăm dupe un adăpost. Dar la Strunga nu fuse chip să ne oprim. Am spus de ce n'aveam unde stă, așa că pe lângă cei 27 km dela Dâmbovicioara la Strunga, furăm nevoiți să mai facem încă 4¹/₂ km ca să mergem la Schitul Peștera Ialomiței. Și, doamne, ce de zăpadă se mai adunase pe acel drum. La un moment dat, Megelea s'a prăvălit cu cal cu tot, pe marginea unei pante și nu s'a oprit decât jos în Ialomița. Credeam că o să-i adunăm bucățele, când colo n'au avut nimica căci stratul de zăpadă fusese destul de gros, ca ei să nu-și facă nici un rău. La 7^h 15' seara eram la peșteră, într'o odaie caldă și uscată (distanța dela Dâmbovicioara 31¹/₂ km).

Acuma că făcusem acest drum, pe o astfel de vreme, nu ne păreă rău de loc, ba chiar ne plăcuse. Munții sub lințoliul acela alb, prezentau un aspect absolut feeric și fantastic.

Oricine își poate închipui mirarea călugărilor, văzându-ne sosind la ei, în toiul iernei. Credem, că niciodată și ni-mănuși, Schitul dela Peștera Ialomiței, nu i-a folosit mai mult și nu i-a făcut un bine mai mare ca nouă, în seara de vineri 11 Oct. 1913. Ne-am uscat de tot și ne-am odihnit așa de

bine, încât a doua zi 12 Oct. a șaptea zi de excursiune eram în stare s'o reîncepem d'acapo.

Sâmbătă dimineața, dupe o mică plimbare pe Ialomița în sus, ca s'o vedem sub zăpadă, am părăsit schitul la orele 10 dim. luând drumul obicinuit pe la Lăptici și Vârful-cu-doș, la Sinaia. Aerul erà foarte rece, limpede, și zăpada proaspăt căzută acopereà munții, ca o manta de ermină, a cărei margine erà tocmai jos, spre Sinaia, cam la altitudinea chioșcului Davila. De acolo în jos, nu mai erà zăpadă. În Sinaia am ajuns cu bine la orele 4 p. m. și cu acceleratul de 6^h 15' am plecat la București, mulțumiți și transportați și azi de spectacolele de neuitat pe cari le văzuserăm ¹⁾).

Sinaia, Ianuarie 1914.

1) Cine dorește și alte detalii asupra Masivului Pietra-Crai, precum și asupra itinerarelor descrise mai sus, să consulte și lucrarea noastră intitulată: „In Munții Sinaiei, Rucărului și Branului“.

Valea Dâmbovicioarei și drumul de urcuș la vârful Pietrei-Craiului, pe partea estică, sunt însă mai exact și cu mult mai complet descrise în acest articol.

Schiță geografică aproximativă a regiunii muntoase, dela frontieră, cuprinsă între Sinaia și masivul Piatra-Craiului, putând servi la excursiunea Sinaia - Piatra-Crai, sau la alte excursiuni.

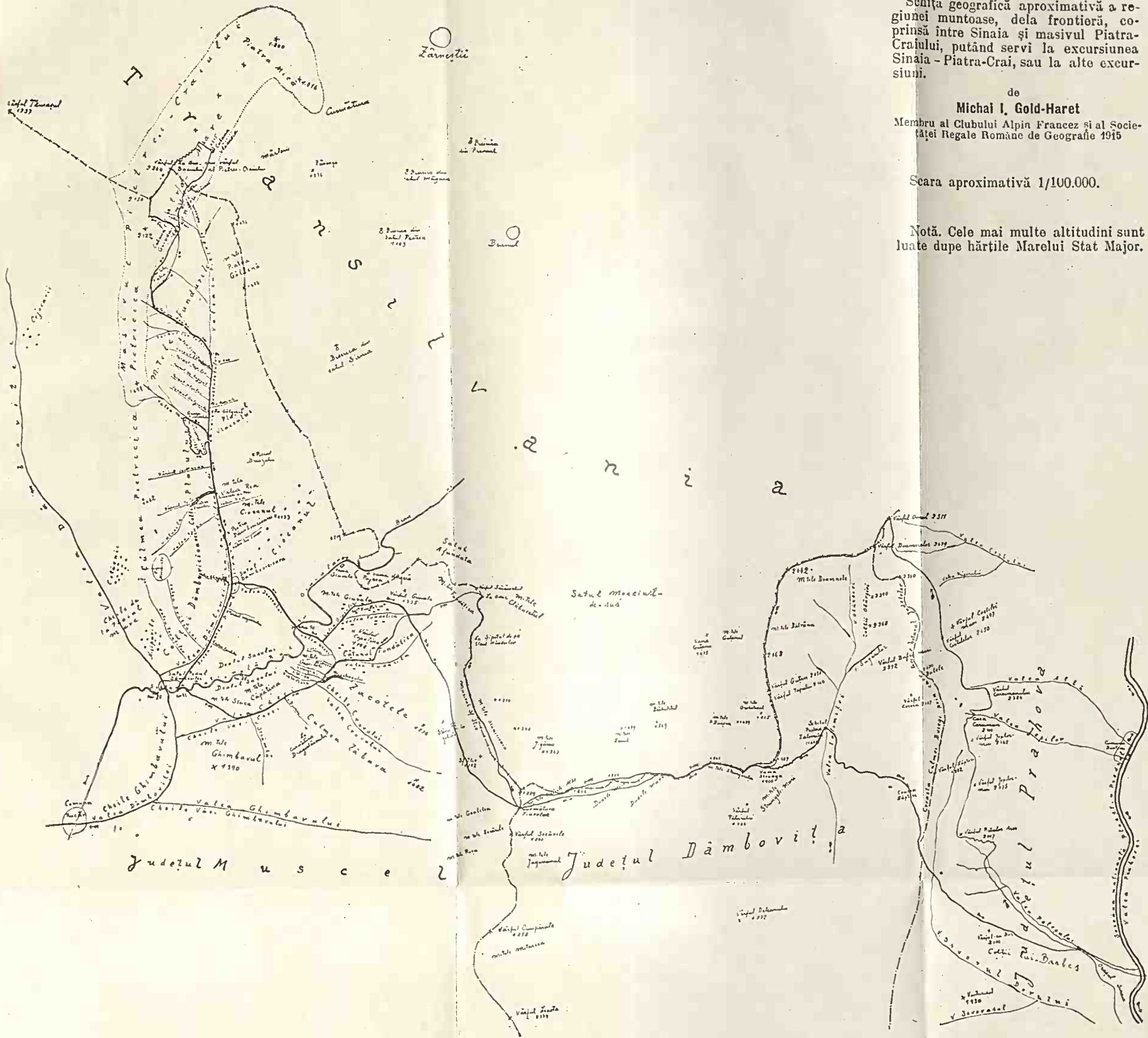
de

Michai I. Gold-Haret

Membri al Clubului Alpin Francez și al Societății Regale Române de Geografie 1915

Scara aproximativă 1/100.000.

Notă. Cele mai multe altitudini sunt luate dupe hărțile Marelui Stat Major.



O EXPLORARE ÎN COLȚII LUI BARBEȘ ȘI ÎN MUNTELE VĒNTURIȘU

de MICHAL I. G.-HARET
Membru al Clubului Alpin Francez și
al Soc. Regale Române de Geografie.

Muntele VĒnturișu ¹⁾, al cărui vârf principal se ridică până la aproape 2.000 m alt. (1.930), este un necunoscut, atât pentru marea masă a vizitatorilor văei Prahovei, cât și pentru toată categoria turiștilor și excursioniștilor de Sf. Ana și de Lăptăria Regală. El este cunoscut numai de câțiva aleși cărora le place ca felul lor de a fi să corespundă pe deplin titlului de alpinist ce au adoptat. Dar aceștia, foarte puțini la noi în țară, se pot număra pe degete, încât n'am spus decât adevărul, zicând că *VĒnturișul e un necunoscut*. Tot același lucru trebuie să spunem de *Colții lui Barbeș*, minunat și interesant munte, cunoscut de inginerul Carol Golld, bunicul nostru, care vorbește de el într'o hotărnicie a lui făcută în 1837—1842. (Hotărnicia în biblioteca noastră personală).

1) Numele muntelui *VĒnturișul*, vine dela cele două cascade mari numite *cascadele VĒnturișul* iar nu *cascadele VĒnturișului*. De altfel țărani le zic pur și simplu *VĒnturiș*, adică *vĒnturiș* este cuvântul prin care desemnează ei o cascadă foarte înaltă, cu apă multă, vizibilă dela distanță mare și al cărei sgomot de cădere este asurzitor.

Vaillant, unul din primii exploratori ai Bucegilor a cunoscut muntele VĒnturișul, pe care îl numește chiar cu acest nume în descrierea excursiunii ce a făcut în 1839. (Vezi articolul următor). Aceasta probează în mod evident că VĒnturișul este o numire veche, numire pe care acest munte a purtat-o totdeauna.

Notă. — Reproducerea întregului articol, sau a unor părți, pasagii ori citate, este absolut interzisă, fără citarea autorului și a anuarului S. T. R. Reproducerea fotografiilor strict interzisă.

Stânci golăse, pante ierboase repezi, pereți uriași, isvoare nesecate, cascade considerabile, grohotișuri impracticabile, prăpăstii spăimântătoare, floră poate mai interesantă ca aceea a *brâului Caraimanului*, păduri virgine de fag și brad, brâne periculoase, puncte de vedere remarcabile și fotografiabile, sunt atâtea și atâtea cauze, cari ar trebui să atragă mai mult pe bucegiști. Încă un punct în favoarea lor ar fi și faptul că sunt foarte sălbateci; ei ar putea să satisfacă pe deplin, gustul doritorilor de locuri și spectacole nestricate de om.

Ca așezare geografică Vânturișu și Colții lui Barbeș, fac parte din culmea Bucegilor, lanțul despre Prahova.

Vânturișul se mărginește la N. cu *Vârful-cu-dor* și valea *Isvorul-Dorului*; la W. cu *Nucetul* (1.884); la S.-W. cu *Oboarele* (1.712); la S. cu *Păduchiosul* (1.700) și la E. se află coprins între văile *Isvorul-Dorului* și *Isvorasului*, întinzându-și picioarele până la confluența acestor două văi, confluența numai la jumătate de km de *podul Isvor* al șoselei Sinaia-Moroeni.

Sus la N. am spus că Vânturișul se hotărăște cu *Vârful-cu-dor*; în realitate însă, el vine în atingere cu *Colții lui Barbeș*, cari fac parte integrantă din *Vârful-cu-dor*.

Dupe unii *Colții lui Barbeș* ar fi un munte de sine stătător. Nu împărtășim această părere, pentru motivul că formând o singură și nedespărțită masă cu *Vârful-cu-dor*, se prezintă împreună cu acesta ca un singur bloc. Prin urmare *Colții lui Barbeș*, nu sunt un munte propriu zis, ci numai un versant, versantul sudic al muntelui Furnica, căci dupe cum am spus-o altă dată ¹⁾, *Vârful-cu-dor* nu este decât unul din vârfulurile marelui munte Furnica. Țăranii localnici îi socotesc tot așa. Pentru ei nu există decât *plaiul Colții lui Barbeș*. Pentru claritate, ne vom servi însă câteodată în descrierea de mai jos de cuvântul *muntele Colții lui Barbeș*.

Plaiul Colților lui Barbeș, care începe chiar dela sudul și de sub *Vârful-cu-dor*; se coboară până în apa Prahovei. Spitalul din Sinaia și cătunul Isvor sunt zidite pe ultimele prelungiri ale *Colților lui Barbeș*. Evident deci, că pentru a

1) Vezi lucrarea noastră: „In munții Sinaiei, Rucărului și Branului”.

merge la Vânturișu direct dela Sinaia, adică pe la E., trebuie să parcurgem întregul plai Colții lui Barbeș.

Valea *Isvorul-Dorului*, desparte muntele Vânturișu de Colții lui Barbeș, formând între ei chiar la baza peretelui stâncos, și sub vârfuri, o depresiune uriașă, de aproximativ 300 m adâncime. Baza cascadei Vânturișu are 1.600 m alt., partea superioară a numitei cascade 1.750 m, vârful Vânturi-



Clișeu M. G.-Haret.

Unul din lacurile superioare ale Văei Isvorul Dorului.

șului 1.930 m și creasta cea mai înaltă a Colților lui Barbeș 1.900 m.

Această vale care vine tocmai de sub Babele din Caraiman, este unică în Bucegi, prin mărimea cascadelor sale și mai cu seamă prin volumul uriaș al bolovanilor ce-i încurcă cursul. Din această cauză, odată ajunși deasupra primei cascade mari, suntem opriți în loc de prăpăstiile fără fund, cari se urmează fără întrerupere dela altitudinea de 1.750 m până la cea de 1.040 m. Pe această porțiune, lungă abia de 1.500 m valea este absolut impracticabilă.

Colții lui Barbeș se află în totalitate în jud. Prahova, iar Vânturișul este împărțit în două jumătăți egale, de hotarul despărțitor al județelor Prahova și Dâmbovița, care hotar

trece prin vârful cel mare al acestui munte, prin creasta *pi-ciorului Zadelor* și răspunde drept la *podul Isvor*.

Există oarecare deosebire între acești doi munți, în ceea ce privește constituția lor geologică. Pe când în Colții lui Barbeș predomină conglomeratele cenomaniene, Vânturișul ar fi constituit aproape exclusiv din calcaruri titonice, aceleași din cari este format și vecinul său, colosalul munte *Dichiul*.

Având ocazia să cunoaștem la Sinaia, pe locuitorul Ion Gâtej, născut și crescut atât el cât și părinții lui în Isvor, și având în vedere că acesta este un om foarte deștept, l'am rugat ca într'o duminică să ne servească de călăuză, pentru o explorare amănunțită a minunațiilor munți Vânturișu și Colții lui Barbeș. Călcașem în două rânduri acești prăpăstioși munți, însă totdeauna fără călăuză, așa că forțamente nu le putusem pătrunde toate secretele.

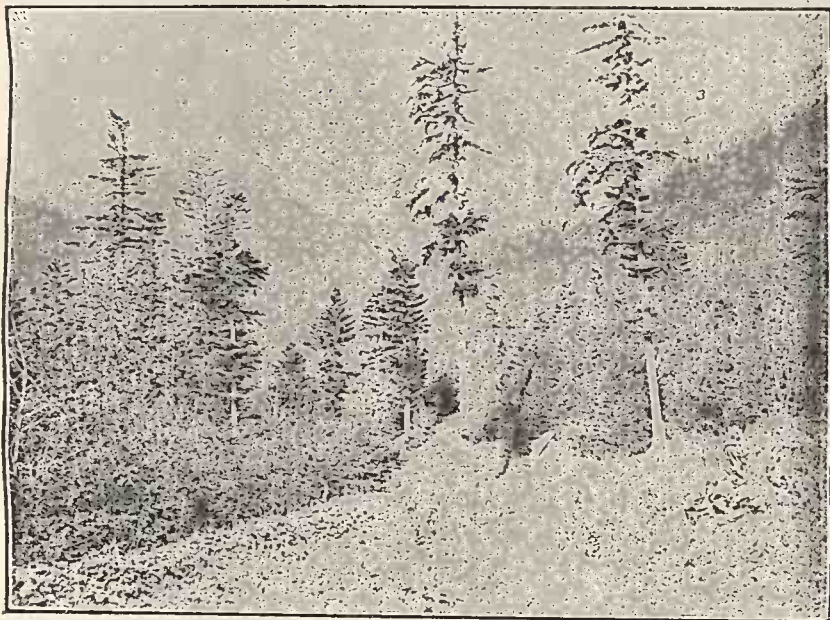
„Ca să-și mai amintească din tinerețe și de timpurile haiducești“, Ion Gâtej primi propunerea noastră și în ziua de duminică 23 August 1915, pe un timp frumos, a plecat spre locuri necunoscute, o caravană compusă din următoarele cinci persoane: neobositul și veșnic tânărul moș Nălucă, Spiru Gold-Haret elev inginer, Ion Gâtej călăuză, un băețandru care ne ducea aparatul fotografic cu necesarele și subsemnatul.

Bine echipați, cu crampoane, cu secure, cu frânghie, dar mai cu seamă cu merinde din belșug, pe cari fiecare și le ducea în spinare, subsemnatul având în plus și erbariul cu cărțile botanice, am pornit la ora 7 dim. din Sinaia, apucând Calea Codrului spre podul Isvor. Am urmat această admirabilă — și nu îndestul de frecventată — șosea, până la km. 2.⁶⁰⁰ adică până la valea Zgarburei, am trecut podul, și am lăsat șoseaua la stânga, luând la dreapta un vechiu și părăsit drum natural de căruțe, care duce la *captările de apă dela Vânturișu*, rău numite așa, fiindcă apa isvorăște din chiar peretele Colților lui Barbeș.

Acest drum, plăcut de parcurs, nu sue prea tare. El taie în două un vechi parchet de pădure, exploatat, și replantat de mulți ani de zile, de Eforia Sp. Civile din București, cu brad, larice și pin. La 1½ km dela calea Codrului am ajuns într'o mică poeniță situată pe o creastă — de unde vederea ce se deschide în față — spre munți — este grandioasă (vezi

planșa). *Vânturișul* întreg, *Mogâldeța* sau *clinul Vânturișului* și *Colții-lui-Barbeș*, se arată în toată splendoarea lor.

La 2 km dela calea Codrului, trecurăm peste valea *Căldărei*, ce-și trage începuturile din scursurile de sub *stâna din Colți*. În acest punct eram la 9^h dim., de oarece pe drum am mai zăbovit făcând botanică și fotografie. Altfel timpul normal necesar ar fi fost o oră și un sfert. De acolo în sus, necon-



Clîșeu M. G.-Haret.

1. Vârful *Vânturișului*.
2. Clinul *Vânturișului*.
3. Creasta *Colților lui Barbeș*.
4. La *Biserișuț*.
5. Cascada mare *Vânturișu*.

Vedere luată din poiana de deasupra *Căii Codrului*.

tenit am avut în față prăpăstioșii munți pe cari trebuia să-i escaladăm.

Drumul își păstrează acelaș caracter încă un km (3 km dela calea *Codrului*), până în *valea Stânei*, care vine chiar dela *fântânița de lângă* și din josul *Vârfului-cu-dor*.

În *valea Stânei*, pentru trecerea tuburilor de apă, captată pentru completarea alimentării orașului *Sinaia*, s'a

construit un tunel, în lungime de 30 m. Azi acest tunel este complet astupat, încât nici nu i se mai cunosc urmele.

Dela valea Stânei în sus, caracterul drumului se schimbă, devenind foarte sălbatec și neumblat. El străbate o pădure deasă și bătrână (50—70 ani) de fag și brad, amestecați în părți egale, și sue când mai tare, când foarte tare, când coboară, urmând mereu plaiul Colților lui Barbeș.

Repede am ajuns la primul rezervor de captare, apoi la al doilea și în fine la al treilea și ultimul, situat chiar la baza peretelui stâncos al Colților lui Barbeș din care iese apa. La ora 10 eram acolo (dist. dela începutul căii Codrului 6.750 m). Ceva mai jos de acest mare rezervor, am găsit ruina casei în care au locuit inginerii constructori ai rezervoarelor.

Dupe un mic dejun, dar mai cu seamă dupe ce am făcut o bună provizie de apă, fiind siguri că toată ziua nu vom mai găsi, am plecat la asalt, hotărâți să cheltuim toată energia de care eram capabili, pentru a trece la Vânturișu de partea cealaltă a văii, adică pe dreapta văii Isvorul Dorului, de oarece dupe cele spuse la începutul descrierii, se înțelege că ne aflam pe stânga ei.

La ora 11 am plecat. De drum sau potecă nici pome-neală. Toată nădejdea eră în călăuza ce aveam și în instinctul nostru de montagnarzi. Locurile erau extrem de grele, de sălbatic și de pustii.

Am luat-o spre N.-W., urmând mai mult sau mai puțin transversal panta considerabilă a muntelui, și cam dupe 200 m am ajuns la *Vâlcetul Dracului*, strimt (3 m), dar periculos de trecut din cauza pantei sale excesive și a albiei sale impracticabile, scobită și lustruită perfect într'un singur bloc compact de ardesie.

Vâlcetul Dracului l'am trecut cu bine, grație unui brad ce l'am aruncat ca o punte peste gol. Dincolo am întâlnit același fel de pante mari (55°—65° inclinație), pe cari le parcurserăm tot cam transversal. Curând am ajuns pentru a doua oară (prima fiind la ultimul rezervor) la baza peretelui stâncos al Colților lui Barbeș.

Aducându-ne în acea regiune, călăuza noastră ne rezervează o mare surpriză. În adevăr, acolo am găsit urmele trecerii sau șederei, haiducilor și bandiților cari mișunau în trecut prin valea Prahovei. Uriașul perete stâncos, care-și

ridică fruntea către cer până la 200 sau 300 m, este îmbrăcat pe o bună înălțime (circa 40—50 m) de o bătrână plantă agățătoare, care credem a fi, de oarece n'avea floare, o *ederă*, (*hedera helix* L.). Remarcăm însă, că ederă crescută în mod sălbatec, n'am găsit niciodată în Bucegi, la altitudinea aceea, deși este o altitudine la care în alți munți ea crește sălbatecă.

Legenda spune că această plantă, numită de Ion Gâtej precum și de bătrânii din Sinaia, *viță de Dobrogea*, a fost plantată acolo de către haiducii cari singuri stăpâneau și cunoșteau acele locuri, pe la începutul secolului trecut. Tulpina acestui arbust, are la bază un diametru de 20 centimetri.

În anii formării Sinaiei, mulți și din toate părțile au venit, să caute această viță, crezând că ea arată locul unde ar fi ascunsă o comoară. Găzdu nostru, a fost și el, unul din acei căutători de comori și ne spune că între anii 1880—84, ca băețandru, a rătăcit pe brânele Colților lui Barbeș și ale Vânturișului, zile și săptămâni întregi, ca să dea peste *vița de Dobrogea*, peste *cei opt paltini* și peste *peștera cu comoara*. Vița și paltinii i-a găsit: comoara naturală că nu. De aceea cunoaște el, mai bine ca oricare altul acele pustietăți.

Lucru cert este că alături de acea plantă, sunt niște trepte săpate, vizibil de mâna omenească, chiar în peretele stâncos, până la o înălțime considerabilă. Cine a săpat acele trepte; și în ce scop? Uzura imprimată de timpuri și intemperii, le face azi improprie pentru urcuș; ea ne arată însă că trebuie să fie ani și zeci de ani, dacă nu sute, de când treptele au fost săpate. Legenda mai spune, că în mijlocul aceluia perete stâncos — unde se află un fel de repaos — ar fi și gura peșterii în care bandiții ascundeau bogățiile furate.

N'ar fi imposibil, ca prin acele locuri să fi fost ascunzătorile bandiților. Coincidențele o arată. Apoi, numitul punct, se află numai la 500 m departe de ultimul rezervor de captare. Cu alte cuvinte, ascunzătorile lor se aflau la mică distanță de apă și de locuri practicabile, până unde puteau veni cu caii. Ceva mai mult; stânca dela captare, cu așezarea ei specială, ar fi putut servi ca un bunicel grajd natural, bine adăpostit și cu pășune din belșug împrejur. Legenda menționează și ea acest lucru.

Tot lângă peretele cu scară și cu ederă, se mai află și doi

brazi groși (50 cm. diametru), azi uscați, crescuți chiar alături de stâncă. Crăcile lor, se vede, au fost curățite de mână de om, până în vârf. În ce scop? Poate că cercetări metodice și bine conduse ar descoperi lucruri interesante, în ceea ce privește trecutul Bucegilor și al văii Prahovei. În fine tot în acest punct, se văd nenumărate resturi de scări de lemn, complet putrede, arătând căutările făcute acum 30—40 ani. De ar putea vorbi, multe ar avea de spus acea stâncă veșnică, dar mai cu seamă ar putea înșiră pe cei ce și-au rupt coastele și picioarele (în adevăratul înțeles al cuvântului), umblând dupe comori imaginare.

În această sălbatecă și pustie regiune, evocatoare de timpuri vechi, eram la 11^h 30' a. m.

De acolo am plecat către N.-W., deacurmezișul pantelor și am trecut pe deasupra poenei *Alunișul Vânturișului*, în realitatea o râpă acoperită de aluni. Am fi putut coborî în această poiană (1.200 m), de unde eșiam în *Cracii Isvorașelor* — un pârâu format din trei ramuri — și de acolo suiam drept la Vânturișu. Fiindcă mai aveam de văzut locuri interesante în Colții lui Barbeș am renunțat la acel drum cu mult mai ușor.

În rezumat noi trebuia să ieșim la cascada mare Vânturișu (150 m înălțime). Pentru aceasta am urmat mereu, brânele dela baza zidului celui mare al Colților lui Barbeș. La 1 km dela captări, am traversat o a doua vâlcea, mai puțin prăpăstioasă, dar încurcată de o urzicărie prin care cu greu ne-am putut deschide calea. Pe malul ei drept am avut de escaladat o pantă aproape verticală (80° inclinație), către W. înaltă de 200 m și îndreptată către zidul cel mai mare și cel din urmă al colților lui Barbeș, în vârful cărora trebuia să ajungem, înainte de a coborî la cascada mare Vânturișu. Credem că e inutil să mai adăugăm că urcușurile acestea în pantă excesivă, le-am suit pe toate servindu-ne de genunchi și de mâini, tot așa de mult ca și de picioare.

Tot urcând din greu, am ajuns la un vâlcet, care vine tot de sub Vârful-cu-dor. L-am trecut cu bine, apoi am escaladat malul opus (drept), lung de 100 m și aproape perpendicular (70°). De acolo, tot în zig-zag, am ridicat panta mare (60°) a muntelui către vârf și la 12^h ziua eram în *vâlcetul cu Pietriș*, care se varsă ceva mai jos în vâlcetul pomenit mai

sus (2 km dela captări). Acum am început urcuşul *vâlcelui cu Pietriş*, care mai nimerit ar fi fost botezat *surpătura cu Pietriş*. Am suit acel grohotiş, de bolovani uriaşi, pe circa 400 m şi apoi am luat-o la stânga pe o brâniţă, de unde am răzbit deasupra pe primul colţ stâncos al Colţilor lui Barbeş, izolat, prăpăstios şi numit *Colţul Paltinilor*.

Colţul Paltinilor trebuie să fie fost pe vremuri (şi legenda o confirmă), unul din punctele de observaţie ale bandiţilor, de oarece vederea e foarte întinsă spre captări, spre poenile Vânturişului, dar mai cu seamă spre valea Prahovei.

Înainte de a merge cu descrierea mai departe, ca botanist amator, trebuie să spunem că pe *vâlcetul cu Pietriş*, am aflat o floră sub-alpină şi alpină, absolut virgină, care este probabil în toată splendoarea ei pe la mijlocul lui August. În momentul în care am făcut noi excursiunea am găsit puţine plante în floare, dar destul de interesante ca să ne mulţumească. Cităm printre acestea pe : *Geranium coerulatum* Schur. rară plantă alpestră care creşte în Piatra-Crai, în valea Jepilor şi pe brâul mare al Caraimanului, şi pe *Conioselinum Fischeri*. Vim et Grab, interesantă ombeliferă pe care noi n'am mai găsit-o în Bucegi, ci numai pe valea Dâmboviţoarei, dela Brusturet în sus, unde este destul de frecventă.

La stânga de Colţul Paltinilor (cum stăm cu faţa spre Prahova), se află un alt colţ cu o poiană deasupra numită poiana dela *Bordeiul Haiducilor*.

Ne-am căţărat şi acolo unde în adevăr se cunosc bine urmele unei locuinţe omeneşti. Deşi colţul, la *Bordeiul Haiducilor* este cam cu o sută m mai sus decât *Colţul Paltinilor*, vederea nu e de loc întinsă. Dela *Bordeiul Haiducilor*, ne-am întors la *Colţul Paltinilor* cu destulă greutate, *Surpătura cu Pietriş* fiind mai dificil de scoborit decât de urcat.

Din colţul Paltinilor am luat-o de-a creasta tot pe sub peretele uriaş al Colţilor lui Barbeş şi am ajuns la cei *Opt paltini bătrâni* (1.600 m), plantaţi acolo se zice de către haiduci şi crescuţi pe marginea unei prăpăstii la distanţe de 10 m până la 50 m în linie matematic dreaptă. Cine poate, să explice următoarele trei coincidenţe: opt arbori bătrâni (au diametrele între 80 cm şi 1 m) crescuţi pe o lungime de 300 m în linie perfect dreaptă; aceşti opt arbori sunt de o specie cu totul diferită esenţei care creşte pe Colţii lui Barbeş, la alti-

tudinele acelea, esență care compune întreaga pădure: acești opt arbori sunt de o specie din care nu se mai găsește absolut nici un alt exemplar, decât cu trei sute metri mai jos în altitudine.

Dela *cei opt paltini*, tot pe brâne și pe stânci am ajuns în valea *Biseriucei*, vecină cu *Vânturișu*, și numită așa fiindcă pe un colț de stâncă foarte înalt (1.760 m) — pe care l'am vizitat — de pe malul ei drept se află, în picioare încă, o foarte veche cruce de stejar, cu acoperiș. Acoperișul e căzut alături și în stare de completă putrefacție. Crucea n'are inscripție. Legenda spune că acolo se duceau haiducii de se inchinau.

În jos și cam în dreptul *Colțului cu Biseriucea*, se vede a doua mare cascadă *Vânturișu*, care dupe călăuza noastră e mai mare ca prima.

Din valea *Biseriucei*, nu cu mare greutate, am ieșit sus, pe creasta *Colților lui Barbeș* (1.900 m), de unde vederea spre *Prahova* este extraordinar de întinsă.

De pe creasta colților, se poate merge la *Vârful-cudor* într'o oră; în vârful mare al *Vânturișului* în două ore și jumătate și la *Chioșcul Davila*, pe sub stâna din colți, în trei ore.

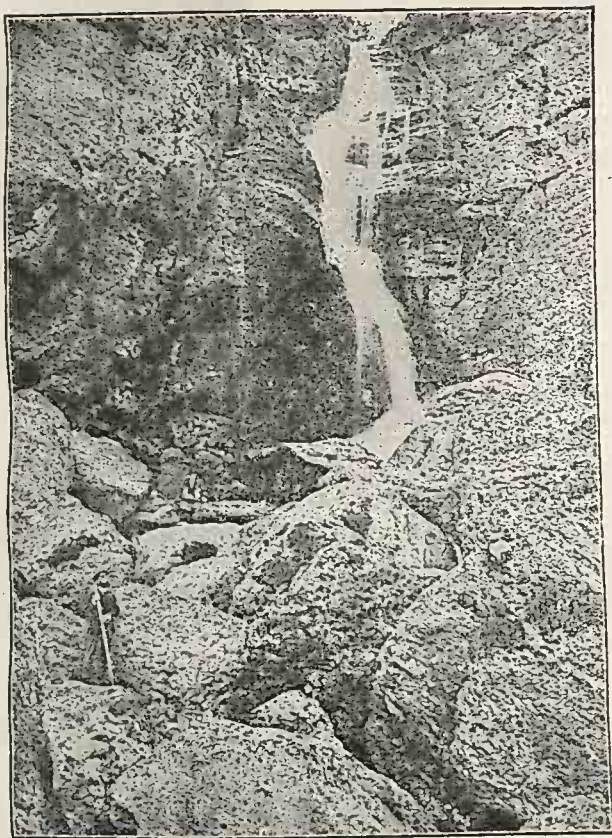
Cum noi voiam să vizităm *Vânturișul* prin partea lui *Estică*, ne-am întors înapoi sub colțul cu *Biseriucea*, și apoi prin două brâne înguste către S.-W., am ieșit la prima mare cascadă *Vânturișu* (1.600 m), înaltă de 150 m. A doua mare cascadă *Vânturișu* (1.450 m) înaltă de circa 100 la 200 m, de care am vorbit mai sus, nu este accesibilă decât pe la baza ei prin poiana *Alunișul Vânturișului*. Trecerea de pe stânga unde ne aflăm, pe dreapta văiei *Isvorului*, este foarte anevoioasă, din cauza bolovanilor uriași, lustruiți ca sticla, grămădiți unul peste altul pe o pantă spăimântătoare.

Valea am străbătut-o chiar pe sub cascadă, printr'un tunel natural de piatră, lung de 8 m care are una din deschideri chiar în punctul unde cade apa. A trebuit să luăm această baie rece forțată, de dragul *Vânturișului* pe care voiam să-l vizităm cu orice chip. Noroc că apele erau scăzute, ca de obicei la finele lui *August*, așa că nu ne-am udat prea rău. Timpul care până atunci fusese foarte frumos, a început deodată să se schimbe. Nori negri amenințatori se adunau pe

cer cu repeziciune și aerul a cărei temperatură fusese adăvărat primăveratică, se răci în mod brusc.

Cascada Vânturisu trecută, eră trecută și prima parte și cea mai grea a excursiunii. Mulțumirea noastră eră mare căci mâinile și genunchii se resimțeau grozav de atâta escadă pe stânci și pe pante drepte ca peretele.

Plecând de sub cascadă, pe Vânturisu, un nou urcuș, tot



Clișeu M. G.-Haret.
Cascada Vânturisu.

așă de plăcut (75°), ne așteptă, lung de 200 m. Din vârful lui am scoborit în așă zisa *valea Vânturifului* de o formație foarte curioasă. Un strat de ardesie, foarte friabilă, de 20 până la 25 m grosime, susține în această regiune, întreaga masă colosală a muntelui, compusă din conglomerate, din

gresii dar mai cu seamă din calcaruri. Această ardesie s'a măcinat, astfel că marginele pereților de stâncă stau suspendate în aer pe o adâncime, care pe alocuri ajunge la 4 m. În dreptul acestor săpături, stâncă prezintă mari crăpături, cari formează adevărate turnuri de piatră, gata să se prăvălească în vale la cel dintâi prilej. Nu-și poate închipui cineva aspectul fantastic și bizar, pe care-l are această vale din cauza formațiilor de mai sus.

Trecerea prin valea Vânturișului înseamnă ocolirea pe sub vârf a *Clinului Vânturișului*.

Din valea Vânturișului, relativ ușor și în scurt timp (20 minute), am ajuns, în *poenile Vânturișului* și la *Muceha Zadelor*¹⁾ (1.800 m) unde eram la orele 3 p. m. (dist. dela captări circa 6 km). Pe muchea Zadelor, voiam să stăm, să îmbucăm câte ceva, să ne odihnim și să suim în vârful mare al Vânturișului (1.930 m; timp necesar 30').

Nu ne-am putut îndeplini nici una din aceste dorințe, fiindcă aproape pe neașteptate s'a pornit un vânt îngrozitor, însoțit de o ploaie înghețată, care ne-a gonit pe sub zadele din pădure. Mare nenoroc pe capul nostru, Dupe o zi dificilă ca aceea, să nu-ți poți îndeplini programul până la fine, din cauza vremei rele care te-a prins pe un colț izolat, înconjurat de toate părțile de prăpăstii fără fund, înseamnă mai mult decât nenoroc. Obicinuiți însă cu aceste inevitabile mici neplăceri, și văzând că timpul urât se întetește, am plecat dupe o oră spre casă, tot pe ploaie.

Poenile Vânturișului, spune legenda, serveau haiducilor să-și pască caii. Drum practicabil pentru cai este numai pe la spate (W). El vine prin *piciorul Porcului* dela Pădu-

1) *Zad, zadă*, la plural *zade, zadelor*, este numele vechi popular al unui splendid arbore din familia Coniferelor, numit în știință *Larix sibirica* Led. Azi acestui arbore i se zice *larice*, chiar de către țărani dela munte. Nimenea de pe valea Prahovei, sau din Bucegi, nu mai poate spune ce înseamnă *zadă*, nici chiar Ion Gâtej al nostru, care totuși știe atât de multe.

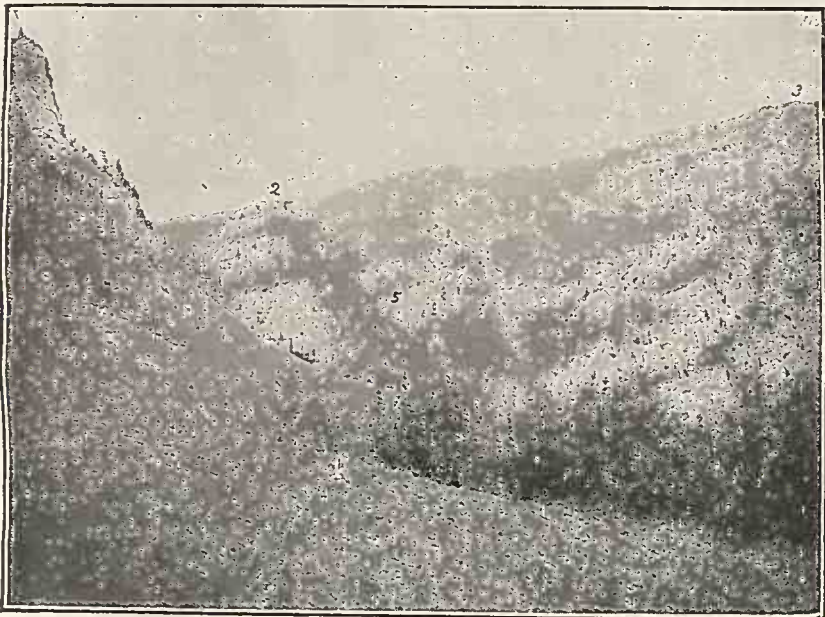
Pădurile din regiunea alpină a muntelui Vânturișul (1.600—1.750 m.) sunt în majoritate formate din *Larix sibirica*, iar poenile Vânturișului în special sunt mărginite de toate părțile mai numai de larice. De aci și numele vechiu de *muceha Zadelor*.

Un cioban bătrân, pe care l'am întâlnit în aceste poeni, ni-a spus că adevăratul nume vechi al poenilor Vânturișului ar fi *Zadele Vânturișului*. Nici el însă nu știa că *Larix* este *zadă*; îi zicea pur și simplu brad.

chiosul, din drumul Scropoasei. Acela fiind însă foarte lung și de ocol, am hotărît să urmăm brânela pe *piciorul Zadelor*, ca să ieșim mai repede în calea Codrului.

Ne-am păcălit însă grozav, căci am avut colosal de muncit, din cauza pantelor excesive, a timpului rău care ne făcea mersul periculos prin acele locuri și a pădurilor de larice aproape impracticabile din cauza desimei lor.

La 4^h p. m. am plecat din muchea Zadelor luând ver-



Clișeu M. G.-Haret.

Vedere de pe muchea Zadelor.

1. Creasta Zadelor.
2. Clinul Vânturișului.
3. Vârful Colților lui Barbeș.
4. La Bisericuță.
5. Partea de jos a primei cascade Vânturișu.

santul sudic al muntelui, către valea Isvorașului, pe un vânt ce suflă cu turbare, gata să ne arunce în prăpastie, și pe un poiei care ne transformase în câteva minute pelerinele în adăvărate carapace de ghiată. Am avut de coborît niște brânela foarte prăpăstioase, ocolind complet muntele pe la S., S.-E., E. și N.-E. până am ajuns în *poiana Zadelor*, excesiv de in-

clinată. De acolo prin *piciorul Zadelor*, mergând pe creastă dar tot cam pe versantul sudic (valea Isvorașu), am ajuns la ora 5 p. m. la începutul unei mari păduri de fag, proprietate a Statului. Prin această pădure am ținut tot creasta prelungirii piciorului Zadelor al Vânturișului, de oarece nici urmă de potecă nu eră. Instinctul, busola și harta ne-au condus prin acele locuri. Panta pădurei tot extraordinară ca toate cele coborâte sau suite în această excursie. Pădurea aceasta, seculară și virgină în adevăratul înțeles al cuvântului, este exclusiv compusă din fagi (cu diametru de 80 cm la 1 m). drepți ca lumânarea cum azi nu se mai văd deseori. În linie dreaptă, dela hotarul de sus al ei și până jos, la confluența celor două văi, are aproximativ 5 km.

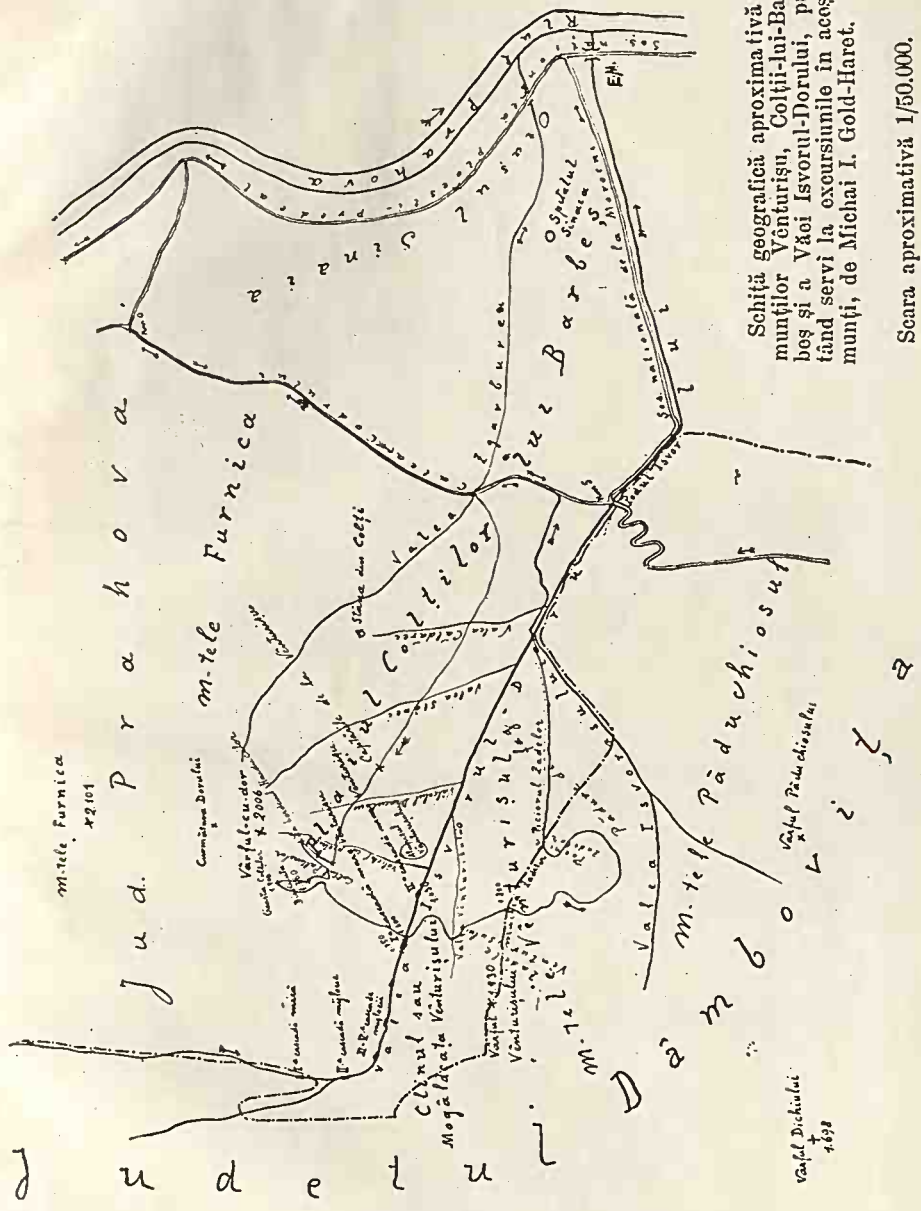
La ora 7 seara, tot pe ploaie, eram la cele două întâlniri de ape, valea *Isvorașului sau Păduchiosului*, cu valea *Isvorul Dorului*. Dupe cum am spus, această confluență se află la vre-o jumătate de km de podul Isvor.

Din acel punct, repede am ieșit în calea Codrului, la km. 4400, și la Sinaia eram la 8^h seara, pe o vreme îngrozitoare.

Mărturisim că interesul ce ne-a deșteptat cei doi munți vizitați, precum și admirabilul exercițiu de alpinism adevărat ce ne-a fost dat să îndeplinim, ne-au făcut să uităm îndată neplăcerea cauzată la urmă de timpul rău, și să nu dorim altceva decât să reîncepem excursia, pentru cercetări, mai serioase și mai aprofundate. (Dist. totală parcursă în acel drum a fost de circa 23 km).

Sinaia, Ianuarie 1916.

Notă.—Cea mai mare parte din altitudinile indicate în articolul de mai sus, sunt calculate cu barometru-altimetric al Colonelului Goulier, compensat, cu vernier mobil, dând altitudinile până la metru.



Schiță geografică aproximativă a munților Vânturîșu, Colții-Jui-Barboș și a Vălei Isvorul-Dorului, puțând servi la excursiunile în acești munți, de Michai I. Gold-Haret.

Scara aproximativă 1/50.000.

M.tele Furnica
42101

Jud. P r a h o v a

M.tele Furnica

Com. D. D. D. D.

Vălcăușul
Căminul nr. 2006

Cl. D. D. D. D.

Stăncuța din Căpeli

Vălcăușul

Cl. D. D. D. D.

Mogălașa Vânturîșului

Vălcăușul

Vălcăușul

Vălcăușul

Vălcăușul

Vălcăușul

Vălcăușul

Vălcăușul

Vălcăușul

Vălcăușul

Vălcăușul

Vălcăușul

Vălcăușul

Vălcăușul

Vălcăușul

Vălcăușul

Șirăușul
4192

Vălcăușul Păduchioșu

M.tele Păduchioșu

Vălcăușul

Vălcăușul

Vălcăușul

Vălcăușul

Vălcăușul

Vălcăușul

Vălcăușul

Vălcăușul

Vălcăușul

Vălcăușul

J u d e t u l

D. D. D. D.

D. D. D. D.

D. D. D. D.

D. D. D. D.

D. D. D. D.

D. D. D. D.

D. D. D. D.

D. D. D. D.

D. D. D. D.

D. D. D. D.

D. D. D. D.

D. D. D. D.

2

O EXCURSIE IN BUCEGI IN 1839

de MIHAL I. G.-HARET

Membru al Clubului Alpin Francez și
al Soc. Regale Române de Geografie.

În aceste timpuri de căi ferate, de automobile și de tot soiul de mijloace rezezi și comode de călătorie, în cari mai la toate stațiunile principale găsim oteluri mari, luxoase și câte odată bine organizate, cu restaurante mai mult sau mai puțin bune, dar la noi, vai! mai des proaste, excursioniștii români cred că sunt extraordinari, fiindcă reușind din când în când să se adune câțiva prieteni laolaltă, ajung să facă și ei „cu tot confortul bine înțeles“ câte un drum mai lung sau mai scurt prin munți, totdeauna înarmați cu materialul pe care civilizația modernă, li-l pune la dispoziție ca, saci de dormit, damigene cu vin, pelerine impermeabile, corturi, lăutari, conserve perfecte, hărți, liqueururi și alte alcooluri fine, aparate fotografice, cramioane, etc., etc.

Cercetări nu prea grele însă, ne arată că începând din prima jumătate a secolului trecut, se făceau excursiuni în munții românești, poate mai des decât ne închipuim noi, deși nu erau nici drumuri, nici poteci, nici oteluri, nici călăuze, nici pelerine impermeabile, dar mai cu seamă nici hărți și cabane de adăpost. Dintre toți munții, Bucegii, erau de sigur cei mai umblați, măcar că valea Prahovei dela Posada în sus, eră o adevărată pustietate, lipsită de siguranță, de sate și de orice urmă de sosea.

Cu toate acele imense greutateți se pare că în afară de cei

Notă. — Reproducerea întregului articol, sau a unor părți, pasagii ori citate, este absolut interzisă, fără citarea autorului și a anuarului S. T. R.

animați de dorința de a vedea locuri noi, de a admira și de a se instrui, erau și alții cari făceau acel drum în fiecare an, numai cu scopul de a curta pe hangioaicele de pe numita vale. Strașnic exemplu că dorinței omenеști, nimica nu i se poate opune.

Printre primii exploratori ai Bucegilor, am aflat de o camdată pe: Carol Gollđ „hotarnic-inginer“ bunicul nostru, în verile anilor 1837, 1838, 1842 și 1843 (Iulie-August): pe francezul J. A. Vaillant fost profesor la colegiul Sf. Sava, cu tovarășul său Slugerul Angelescu, în Iulie 1839; pe Barbu Catargiu în vara anului 1852; pe baronul de Talleyrand-Périgord comisarul Franciei în Principate, în August 1857, care a vizitat timp de o săptămână „les monastères les plus „en renom (Predéal, Sinaia, Lespezi, etc.) et les points les „plus élevés de la partie des Carpathes qui sépare la Valachie „de la Transylvanie“ ¹⁾ (page 544); pe J. Béclard ²⁾, consul general al Franței în Valachia, dela 16 Iulie la 6 August 1858, când a cutreerat întreaga regiune a Sinaiei, împreună cu munții înconjurători, probabil că și Bucegii (pag. 58—65).

Doi autori germani Johann Ehrenreich Fichtel ³⁾ (1791) și Joanne Fridvaldszky ⁴⁾ (1767), vorbesc în lucrările lor mineralogice-geologice de Bucegi. Însă dupe felul în care ei tratează de acești munți, ne-am făcut convingerea că nu i-au vizitat personal ci că-i descriu numai din auzite, sau în cazul cel mai bun atât Fichtel cât și Fridvaldszky au explorat partea transilvană a numitului masiv, care se știe că în raport cu partea românească e mică ca întindere, deși tot așa de interesantă.

Prin urmare, acum 70—80 ani, Bucegii nu numai că nu erau necunoscuți și absolut pustii, dar din citirea scrierilor și povestirilor vechi, precum și din cercetarea ciobanilor bă-

1) „Acte și Documente relative la Istoiră Renăsterei României“ publicate de Ghenadie Petrescu, Dim. A. Sturdza, etc. Vol. V, 1890. (În biblioteca Sp. Haret).

2) Idem. „Acte și Documente“, Vol. IX, 1898. (În biblioteca Sp. Haret).

3) Fichtel Johann Ehrenreich: „Mineralogische Bemerkungen von den Carpathen“, Wien, 1791, 2 vol., pag. 209—211 din vol. I. (În biblioteca noastră personală).

4) Fridvaldszky Joanne, societatis jesu sacerdote: Mineralogia magni principatus Transilvaniae seu metalla, semi-metalla, sulphura, salia, lapides et aquae conscripta a... Claudiopoli, Anno 1767, pag. 11. (În biblioteca noastră personală).

trâni, am constatat că acest impozant masiv, erà aproape tot așa de umblat atunci ca și azi.

În primul rând de n'ar fi fost decât nenumăratele băjenii, când Bucureștenii fugeau ca să scape de furia sau de frica vre-unui Pasvantoglu, sau de urgia vre-unui Ypsilante, și cari adesea treceau în Ardeal luând-o pe la Vârful-cu-dor și pe la Strunga, și tot ar fi fost destui. Dar afară de aceștia erau ciobanii cu nenumăratele lor turme, se zice că mai numeroase pe vremea aceea decât azi, și apoi pe ici pe colo câte un excursionist, doi, de cari se poate spune cu drept cuvânt că erà animat de focul sacru al alpinistului, căci dupe cum spuserăm, cu toate imensele greutateți de atunci și cu toată nesiguranța drumurilor, ei se încumetau să înfrunte totul, numai de dragul naturei admirabile, pe care voiau s'o cunoască mai de aproape, s'o pătrundă, ca s'o poată gustă și înțelege dupe cum merită.

Și în această privință cu cât ne erau ei superiori! Câți, din cei cari urcă azi Bucegii, îi urcă numai de dragul lor și de imensul interes pe care-l deșteaptă ei? Noi suntem convinși că prea puțini și acest lucru îl poate afirmă oricare dintre adevărații iubitori ai Bucegilor. Mai toți din cei ce-i vizitează, îi sue de ochii lumii, ca să se poată lăudă în urmă cu strălucitele lor tururi de forță: „un drum la peșteră sau la Omul, „vă închipuiți d-v. ce performanță, ce voință și ce putere de „învingere a greutateților!?” Alții se duc ca să chefuiască pe sus, desonorând vre-o creastă sau vre-un vârf măreț și minunat, cu poftele lor josnice, de unde apoi bieții se întorc bolnavi prăpădiți, căci „muntele ticălosul e vinovat” zic ei, nevoind să recunoască că numai lipsa lor de cultură și lăcomia lor îi face din oameni, neoameni, și nevoind să știe că muntelui nu-i trebuesc decât cei tari și sobri. În fine o ultimă categorie din cei ce sue azi Bucegii, o formează plictisiții, cei cu spleen, cei ce-și caută neîncetat locul și nu-l găsesc nicăieri. „Toate se umflă sub pana acestor nenumărați *pseudo-bucegiști*; pietrele sunt bolovani, bolovanii stânci, un biet câine de stână urs, o adiere de vânt o numesc uraganele Bucegilor, iar o neînsemnată pată de zăpadă, uitată de soare într'o văgăună, se pomenește poreclită nămeți uriași, zăpezi

eterne sau întinși ghețari“¹⁾). Tuturor acestor categorii de excursioniști, datorăm noi veritabili carpațiști sau alpiniști, faptul că azi ne prinde vremea rea pe munți și nu mai avem unde ne adăposti. Tuturor numiților excursioniști le datorăm incendierea cabanei dela Vârful-cu-dor, poate și pe aceea dela vârful Omul, devastarea chioscurilor Furnica și Davila, ruinarea casei de adăpost Grindu din Piatra-Crai și în fine, *mare nelegiuire*, spargerea complet și iremediabil a splendorilor concreții calcare din peșterile Ialomiței și Dâmbovicioarei, concreții bătrâne cari s'au format încet încet în mii și mii de ani, dar cari au fost distruse de barbari în câteva minute. Dar le trebuiă dumnealor probe că au făcut alpinism.

În acest articol vom vorbi de unul din adevărații bucegiști trecuți și anume de J. A. Vaillant, pe care D-l Nestor Ureche îl numește *Primul Bucegist Român*²⁾). Ca să-l numească român, nu avem nimic de zis, din contra adoptăm și noi fără rezerve, pentru acest filo-român, acelaș calificativ. Nu este însă primul bucegist, de oarece noi cunoaștem un alt român care a explorat Bucegii începând din 1837, și care, până se va descoperi un altul și mai vechi, rămâne *Primul Bucegist Român*. Acesta este bunicul nostru despre tată, inginerul Carol S. Goll, de ale cărei excursiuni vom vorbi altă dată.

Am ales istorisirea lui Vaillant³⁾, fiindcă pe lângă faptul că iubiă Bucegii cu pasiune, dela el ne-a rămas descrierea cea mai detaliată, completă și precisă a excursiunilor ce a făcut în Bucegi.

Mărturisim că n'am citit încă carte care să ne transporte și să ne miște, cum ne-a mișcat povestirea lui Vaillant, care în afară de alte calități, strălucește printr'o uimitoare exactitate a nomenclaturei geografice El ne dă explicația a o

1) Dupe d. Nestor Ureche din articolul *Primul Bucegist Român*, revista *Printre Hoțare*. anul I, No. 4, Iulie 1908. (În biblioteca Academiei).

2) Vezi nota 1.

3) La Romanie ou histoire, langue, littérature, orographie, statistique des peuples de la langue d'or, Ardaliens, Vallaques et Moldaves, résumés sous le nom de Romains, par J. A. Vaillant, fondateur du collège interne de Bucuresci et de l'école gratuite des filles; ex-professeur de langue française à l'école nationale de Saint-Sava, Membre de la société orientale de France. 3 volumes in 8°. Paris, Ar. Bertrand 1844. Volumul al III-lea conține descrierile excursiunilor făcute de el în țara românească, și publicate sub titlul: *Orographie ou promenades pittoresques aux monts Buceci (Butcedji)*, pag. 223 la pag. 334. (În biblioteca noastră personală).

mulțime de chestiuni, pe cari nu le putusem deslegă nici odată, astfel că pentru trecutul Bucegilor, cartea lui este de o valoare netăgăduită.

În itinerarul drumului urmat de Vaillant, nu e nimica extraordinar. E drumul clasic, pe care noi aceștia cari iubim Bucegii numai pentru ei și numai pentru ceea ce ei ne oferă, l'am făcut de zeci de ori. Acest drum se poate rezumă astfel: din spatele mânăstirei Sinai, cum o numește el și cum se numește pe vremea aceea, a luat vechea potecă care înconjură pe la S.-W. movila numită Molomoț (pe care se află azi cazarma vânătorilor). Prin această potecuță a eșit în vechiul drum al *Dorului* (Vârful-cu-dor), care suiă pe unde e azi strada Davila din Sinaia, și care urmă apoi traseul actual al stradei Furnica dela băcănia d-lui Stoicescu până la băcănia d-lui Brânduș. Din acest punct poteca mergea drept în sus de ieșea unde e azi casa pădurei a Eforiei, cam pe lângă villa Căprița. Partea drumului dintre băcănia Brânduș și Casa Pădurei există încă. Dela casa pădurei în sus a urmat drumul pe plaiul Colților lui Barbeș, drum vechi, în ființă încă și pe care și noi l'am parcurs de nenumărate ori. Dela Vârful-cu-dor a eșit la Peștera Ialomiței, tot pe drumul vechi, cunoscut azi de toți cei ce merg la peșteră, prin Lăptici și pe Ialomița în sus. Dela peșteră pe drumul Babelor, a ieșit în Caraiman, de acolo la Omul, de care spune: „din acest vârf „zărim la stânga noastră costișele răpoase și aurite ale Ardealului; înaintea noastră cocoășele roșcate și pustii ale „uriașului Gârbova (culmea Baiului), cari în dreptul nostru „sunt mai rotunde; la dreapta colți pustii și arizi străpung „norii, iar la picioarele noastre prăpăstii fără fund, de unde „se ridică mii de colți ascuțiți, dar mai puțin ascuțiți și mai „puțin apropiați ca lăncile unei falange, mai puțin grei și mai „puțin depărtați ca mormintele Faraonilor, însă tot așa de „svelți și mai cu seamă tot așa de numeroși ca săgețile înalte „ale tuturilor catedralelor gotice din Europa“. Dela Omul s'au întors la mânăstirea Sinaia, probabil pe la Piatra-Arsă. Descrierea drumului de întoarcere nu prea e precisă, din cauza timpului urît și a negurei groase care i-a învăluit chiar dela Omul, așa că — dupe cum bine spune — nu și-au dat de loc seama pe unde au umblat.

Un fapt interesant relativ la topografia locului ocupat azi

de Sinaia rezultă din povestirea lui Vaillant: ca să coboare din munți nu eră nevoie numai decât să se treacă pe la mânăstire. Poteca mare, care venea dela capătul drumului spre Vârful-cu-dor, coborâ direct în valea Iancului, la *hanul lui Iancu*, urmând cum am spus mai sus, traseul stradei Davila, apoi străzilor Furnica, Vârful-cu-dor și Cantacuzino până jos în bulevard.

Deseori am auzit vorbindu-se de acest han al lui Iancu, de către țaranii bătrâni din Sinaia. Se pare că de pe la 1800 până pe la 1850, eră cel mai mare și mai bun han din apropierea mânăstirei. El eră situat chiar pe drumul Prahovei ¹⁾ și pe malul drept al văei Iancului, pe locul pe care se află clădită azi villa D-lui Procopie Dumitrescu. Toți bătrânii Sinaiei ni-au vorbit de el, nici odată însă și nicăieri n'am găsit ceva scris despre acest han. Iată acuma că Vaillant vorbește de hanul lui Iancu, la care chiar a fost găzduit o noapte. Valea Iancului a luat numele dela acest Iancu, care a plantat acolo într'o margine de apă, mai mulți pomi roditori, printre cari și niște meri: unii din ei ar mai există și azi.

Vaillant a făcut excursiunea lui în Bucegi în zilele de 26—29 Iulie 1839. El vorbește de Vârful-cu-dor, pe care-l numește muntele *Doru* cu mare drag și cu multă precizie și ne povestește chiar întâmplarea, adevărată sau legendară care i-a dat numele. Din cauză interesului pe care poate această povestire să-l prezinte pentru unii, față mai cu seamă de diferitele legende moderne și schimonosite cari circulă actualmente asupra numirei acestui munte, vom transcrie această istorisire gingașă, întocmai cum o dă Vaillant. Interesant e faptul că el pune acestei întâmplări, date și numiri precise. Și adică de ce ar fi imposibil ca întâmplarea să fi avut loc întocmai? Dar iată povestirea: „Un păstor ardelean, tânăr, voinic și îndrăgostit de fiica stăpânului său, îndrăznise să i-o ceară în căsătorie. Acesta, voi înainte de toate să se asigure, dacă în cererea servitorului său eră cel puțin tot atâta dragoste câtă și ambiție, și hotărî să i-o dea, dar cu condiția ca păstorul să petreacă iarna pe crestele munților. Eră o încercare grozavă, o încercare care n'avea asemă-

1) Asupra traseului vechiului drum al Prahovei vezi lucrarea noastră: „In munții Sinaiei, Rucărului și Branului” precum și: Năstor Ureche, „Drumul Brașovului”. (In biblioteca noastră personală).

„nare decât cu legenda Babelor; dar ciobanul iubea, iubea
 „din adâncul sufletului, așa că primi provocarea cu bucurie.
 „Erà la sfârșitul toamnei anului 1770. Dupe ce își dete în
 „primire turma, frașilor săi dela Sinai, se duce la mânăstire,
 „aprinde câte o lumânare la Maica Domnului și la Sf. Du-
 „mitru, sărută sfintele icoane, ià un chintal de mălai, trei
 „burdufe de brânză și o ploscă cu rachiu, și se sue din nou pe
 „Bucegi, însoțit fiind numai de câinele său. Aceasta s'a în-
 „tâmplat la 28 Octombrie 1770, când vârfurile pleșuve înce-
 „puseră pe ici pe colea să se albească de zăpadă. Căderea
 „acestei zăpezi timpurii ar fi trebuit să fie pentru cioban un
 „semn dumnezeesc; nimica însă nu-l mai putea întoarce.
 „Această ascensiune pe care noi o făcurăm călări și pe cel
 „mai frumos timp posibil, trebuie să fi fost foarte grea și pe-
 „riculoasă, pentru acest om, împovărat de așa mare greu-
 „tate, pe jos, și pe timp de iarnă. Cum, cum, ajunsese însă la
 „vârf, și se urcă tocmai aci sus (adică la masa Vârfului-cu-
 „dor). Sub ciuperca aceasta uriașă a trăit el 5 luni de zile.
 „Cum? N'am idee. E adevărat că n'a avut să se teamă nici
 „de urși, nici de lupi, nici de vulturi cari n'au ce căută în a-
 „ceste regiuni înalte, dar cum o fi dus-o el cu zăpada, cu vîn-
 „tul turbat, cu frigul zilelor și cu gerul nopșilor, e un mister.
 „De sigur că de bine de rău, a reușit el să se adăpostească;
 „de sigur că făcând focul a știut să-l întreție; dar dacă focul
 „s'ar fi stins? În fine cu chiu cu vai iarna a trecut. Chiar a
 „doua zi de Buna-Vestire, păstorii s'au suit la bordei, de
 „unde au mers să-și regăsească tovarășul exilat. Răsunau
 „munții de chiotele lor și de sunetul cimpoiilor și al buciu-
 „melor. Iată-l că trăește! însă sunetul duios al acestor dorite
 „instrumente și behăitul meilor îi făcură atâta impresie, încât
 „nici măcar un strigăt de bucurie nu-i putu ieși din piept; ră-
 „măsese ca împietrit. În timpul acesta câinele lui alergă ina-
 „ntea ciobanilor sosiți; și prin bucuria lui, prin săriturile și
 „lingușirile lui le arată că tovarășul lor trăește, că a câștigat
 „defiul. El însă, în picioare pe masa Vârfului-cu-dor și cu pri-
 „virea în gol, nici că-i vedeà, nică că-i azeà. „Marcule!
 „Marcule! ai câștigat prinsoarea“. Abià acum îi vede și îi
 „aude Marcu; ochii însă i se împăienjenesc, picioarele i se
 „taie și el rămâne țeapăn și mut ca o stană de peatră. In za-
 „dar încearcă să se coboare din acel vârf, picioarele nu-l mai

„țin; el cade. În desperarea lui de a nu le putea striga „tră-
 „esc“, în desperarea lui de a nu-și putea sărută și mângâia
 „mielușei și oițele, își adună toate puterile, încrucisează bra-
 „țele, întepenește picioarele și se asvârlă rostogolindu-se
 „până jos la baza vârfului mare. La acestea ciobanii urlă, oile
 „beăesc, câinii plâng; el e în mijlocul lor, îi privește, le în-
 „tinde mâna, o duce la inimă, vrea să vorbească și își dă
 „sufletul. Păstorii îi săpară mormântul chiar în locul unde
 „s'a oprit din cădere, și în ziua de Paști veni ră și îi puseră
 „această cruce. Din acel moment, vârful acesta al Bucegilor
 „s'a numit Doru, adică muntele durerii și al părerei de rău“.
 Crucea de care vorbește legenda, există și azi la Vârful-cu-
 dor. Ea pare să fie foarte veche și are o inscripție pe dânsa,
 foarte ștearsă, așa că nu am putut-o descifra.

Vaillant, în excursia lui, a fost însoțit de două călăuze,
 țărani din Comarnic, cari, dupe indicațiile ce le găsim în is-
 torisirea acestor drumuri, ne arată că cunoșteau bine Buce-
 gegii. Oarecari mici confuzii de numiri se mai întâlnesc pe ici
 pe colo, și lucrul acesta nu trebuie să ne mire, când ne gân-
 dim că și azi, dintre călăuzele cari au adoptat anume această
 ocupație pe timpul verei, nu găsim decât doi la sută cel mult,
 cari să nu facă greșeli, în cece privește topografia și topo-
 nimia Bucegilor.

Dar să revenim la istorisirea lui Vaillant, care ne spune
 așa de minunat: „Înhamă caii băete! Hai repede! A! dar văd
 „că în căruță avem trei locuri; urcă atunci cu noi și tu citi-
 „torule. Călătoria ce vom face cred că-ți va fi plăcută; mai
 „cu seamă să nu-ți fie frică de mine; nu sunt nici savant, nici
 „artist. Sunt un om simplu, dar sincer, care are nevoie de aer
 „și de spațiu, care se înăbușe în București, unde soarele de
 „Iulie a transformat infernalele noroaie de Aprilie în îngro-
 „zitori nori de praf; sunt numai un amator care se *plimbă*
 „*pentru plimbare*, care sătul de sgomotul orașului, suspină
 „dupe pacea dela țară, care *preferă muntele câmpiei*, și păs-
 „trăvii icrelor; care nu se sinchisește că va trebui să pună la
 „contribuție cordiala ospitalitate a boierului sau a călugă-
 „rului, care are de gând să fie curios și vorbăreț, ca să facă
 „și pe alții să vorbească, și care privind, ascultă cu luare
 „aminte și repetă tot ce vede și aude“.

Plecat din București în seara de 19 Iulie 1839, cu tova-

rășul său, într'o căruță proprie, dar cu cai de poștă, a părăsit orașul pe la bariera Târgului-de-afară, luând drumul Ploeștilor, unde ajungea în dimineața zilei de 20 Iulie. Prin Ploiești, au trecut ca vântul și n'au oprit decât afară din oraș la bariera Câmpinei, de unde „crestele Bucegilor, luminate „de razele soarelui răsărind, apăreau albe și aride. Glorie „soarelui!“ Dupe un dejun frugal, au pornit-o din nou la drum, așa că pe la amiază soseau în Câmpina, „oraș de in- „trepozite, unde se opresc mărfurile cari vin în principate „dela Brașov“. Nici în Câmpina n'au stat mult, căci se grăbeau să ajungă la Telega înainte de a se înopta. La Telega au petrecut zilele de 21 și 22 Iulie, făcând excursiuni la Slănic și în toate împrejurimile. Acolo la Telega s'au dus de i-au întâlnit, cei doi țărani din Comarnic Ion Puiu și Stoica Vodă, cari aveau să le servească de călăuze pentru excursiunea din Bucegi.

Grozavă trebuie să fi fost Dorința lui Vaillant, ca să ajungă odată să calce acei misterioși Bucegi, „neexplorați încă“, credeă el. Fiecare pagină, fiecare rând aproape, al scrierei respiră și redă acea mare nerăbdare.

La 23 Iulie s'au întos la Câmpina, de unde călări de astădată, prin Breaza, au ajuns la Comarnic, la hanul lui Procopie, unde au fost admirabil găzduiți. Tot prin partea locului au întâlnit „un drăguț parc englezesc, cu alei întorto- „chiate, cu boschete adorabile, cu bariere și cu pavilioane“; scriitorul nu ne arată însă nici al cui eră acest parc, nici în mod exact unde eră situat.

La Comarnic, nerăbdătorii turiști au petrecut două zile, în pregătiri pentru ascensiunea Bucegilor, „unde dacă „cel de sus ne va permite, vom plantă tricolorul principatelor“ și în excursiuni prin împrejurimi, și adică la *Secăria*, la Posada, în vârful Floreiului, pe Pleșuva, etc.

Dupe cum azi, ca să urcăm Bucegii, trebuie să ne stabilim cartierul general la Sinaia, sau la Bușteni, pe vremea aceea cartierul general nu putea fi decât la Comarnic. Bunicul nostru, care a ridicat planurile multor munți din culmea Băiiului, numită pe atunci munții Gârbovei, precum și pe al câtorva munți din Bucegi, în verile anilor 1837, 1838, 1842 și 1843, a avut cartierul general stabilit în satul Secăria. Așa fiind, excursia în Bucegi începea chiar dela Comarnic, și de

aceea din acest punct îi vom lăsa aproape întreaga dezvoltare pe care i-o dă Vaillant.

Numiții excursioniști, însoțiți de cei doi țărani, călări cu toții, au părăsit Comarnicul, în dimineața zilei de 26 Iulie 1839. Dar să dăm cuvântul lui Vaillant. „Eșiți din Comarnic, „am început să înconjurăm munții Floreiu ¹⁾ și Pleșuva ²⁾, „care se întinde la stânga noastră și care se mărește pe măsură ce înaintăm. Din distanță în distanță din mijlocul pădurilor sale întunecoase, jumătate fag, jumătate brad, începe să se ridice negura, asemenea fumului ce iese din bordeie. Nori groși și negri acoperă fruntea Pleșuvei; atmosfera e greoaie; deodată un vânt de S.-W. se pornește, care imediat aduce o ploaie torențială. Noroc că tocmai în acest moment ajungem la *Posada*, unde ne-am adăpostit ca să așteptăm trecerea furtunii“. La *Posada* în trecut eră vamă, și han în fața vămei. Și Vaillant adaogă „nu numai un han cârciumă, dar un han prost, cum e totdeauna și în Spania“.

„Timpul frumos reîntorcându-se, părăsim *Posada*, și apucăm pe o cărare repede și îngustă, care îmbrățișă sinuoșitățile fără număr ale Doamnelor și ale Fruntei-lui-Văsii ³⁾, (le front de Basile); din când în când poteca e întreruptă de râpe adânci, cari ne-ar fi oprit de o sută de ori trecerea, dacă nu s'ar fi aflat puse peste ele trunchi întregi de arbori aruncați acolo fără pic de ordine și acoperiți mai mult sau mai puțin de un strat de piatră necioplită, și fără alt ciment decât un pământ cleios, care se înmoaie la cea mai mică ploaie. Bine că n'am de trecut pe aci decât în timpul verei, căci probabil în timpul ploilor de Octombrie și Aprilie, apele furioase smulg cu totul aceste punți găurite, rostogolindu-le tocmai jos în fundul prăpăstiei, adâncă de 300 picioare ⁴⁾, unde urlă Prahova.

„La ultima din aceste râpi, numită valea lui Bogdan,

1) Pe stânga Prahovei 1.074 m. alt.

2) Pe dreapta Prahovei; Pleșuva Mare 1.101 m alt și Pleșuva Mică 1.006 m alt.

3) 1.412 și 1.539 m alt.

4) Piciorul franțuzesc, ca măsură de lungime, valoră 0,^m 324; 300 picioare=aproape o sută de metrii. Apreciația e greșit făcută, de oarece înălțimea drumului deasupra Prahovei, atinge în unele locuri și 300 metri.

„se termină Fruntea lui Văsii și începe muntele Șețu¹⁾ nu-
 „mit așa, fiindcă n'are pe el dela bază la vârf, nici culturi,
 „nici păduri, ci e acoperit de o iarbă foarte fină. Indată ce în-
 „conjurarăm primul picior al Șețului, am dat de un han²⁾, de
 „unde senzația ce am avut-o nu se poate nici zugrăvi, nici
 „exprimă. Toată creasta Bucegilor, ne-a apărut deodată, în-
 „tunecată la bază, albă la vârf, și din toate părțile, stâncoa-
 „să, dințată, inaccessibilă. La vederea acestor uriași ai Alpilor
 „bastarnici, mărturisesc că am fost mai puțin mirat decât sa-
 „tisfăcut: *îi vedeam așa cum îi visasem, așa cum doream să-i*
 „*văd și mă bucuram că-i ghicisem așa cum sunt*“. Nu ne pu-
 tem opri de a atrage atenția cititorilor asupra emoțiunei, de
 care a fost sguduit marele român ce a fost Vaillant, la vede-
 rea Bucegilor, emoțiune pe care o admirăm și o înțelegem,
 fiindcă și noi — la fiecare dată — când ne apropiem și zărim,
 această măreață creastă, suntem năpădiți de bucuria și plă-
 cerea ce simțim, de a mai auzi încă odată „cântecul Bucegi-
 lor, cântec de culori și de sunete, de parfumuri și de far-
 mec“³⁾ El ne dă tot deodată numele munților ce compun
 „imposantul masiv“ și anume dela S. la N. „Păduchiosul,
 „Vânturișul, Doru, Colțuri, Furnica, Caraiman și Omul“.

„Pornim înainte, și curând zărim în depărtare zidurile
 „albe ale mănăstirei Sinai“. La ora 4 din seara zilei de 26
 Iulie, excursioniștii treceau pe sub zidurile mănăstirei Sinai,
 pe care o lăsară la stânga, căci ei se îndreptară către glăjă-
 ria veche⁴⁾ dela Între-Prahove, unde eră han mare și bun.
 Pe ploaie torențială, ei trecuseră „valea Isvorului, torent care
 „descinde impetuos din muntele Vânturișu“, apoi „valea Cer-

1) Azi acest munte este împădurit pe o mare întindere, și această ad-
 mirabilă plantație, care a reușit perfect, e datorită Eforiei Sp. Civile din Bu-
 curești. Replantarea, cu molid și larice, pe o întindere de 60 hectare, s'a
 făcut în 1899.

2) Ruinele acestui han, erau încă în picioare, până acum vre-o 12 ani.
 Ca copil și ca adolescent am trecut cu bicicleta foarte adeseori pe lângă nu-
 mitele ruine, lângă cari obicuiam totdeauna să facem o haltă înainte de a
 intra în Sinaia. Deseori uitam că trebuie să plecăm mai departe, așa atracție
 aveau pentru noi resturile acelea evocatoare de alte timpuri; ni se părea că
 privim și că pipăim trecutul. Situate pe la km 122²⁰⁰ dupe cât ne reamintim,
 al șos. naționale de azi.

3) Dupe d. Nestor Ureche din volumul „In Bucegi“.

4) Intre 1830—1832, un oarecare Aslan din Rucăr, înființase la Luncile
 d'Între-Prahove, o fabrică de sticlă, numită mai apoi glăjăria veche.

„bului din dreptul Caraimanului, Slonul de Piatră ¹⁾ și Trestia ²⁾, unde întâlniră un post de grăniceri». Dupe ce-și arătară passepoartele, urmară prin *Subțioara* ³⁾, prin Geanune sau Genuche ⁴⁾ „un colț periculos al muntelui deasupra Prahovei” și în fine la 7 ore seara au ajuns uzi până la piele și rupți de osteneală la hanul dela Între-Prahove, adică la Azuga de azi. Drumul din dreptul mănăstirii Sinai la Între-Prahove, le-a cerut 4 ore, de mari sforțări și de oboseală peste măsură. Cât suntem azi de departe cu cele 20 minute pe care le punem ca să parcurgem aceeași distanță cu trenul. În acest punct al descrierii, Vaillant se întinde pe mai multe pagini, asupra nopții ce au petrecut la han, dar mai cu seamă asupra chestiei românilor ardeleni.

Adevărata excursie pentru noi cei moderni, ar începe abia din acest moment. În dimineața zilei de 27 Iulie, ei au pornit înapoi la mănăstirea Sinai, dela Între-Prahove, unde se duseseră numai de hatârul tovarășului Angelescu, care făcuse curte hangioaicei dela Între-Prahove, cu câțiva ani în urmă, și voise să-și revadă simpatia.

„La ora 11, intram în pădurea de brad, care se întinde „de lângă mănăstirea Sinai, și până în regiunile unde numai „cresc arborii. Drumul e întortochiat, repede și alunecos. „Parcure o parte pe jos culegând fragi. La eșirea din pădure, „zărim pe dreapta o stână ⁵⁾, pe jumătate ascunsă între ur-

1) Cam în dreptul fabricii de hârtie de azi, pe stânga Prahovei, adică pe muntele Zamura, eră înainte vreme un han-cetate, vestit, numit Slonul de piatră. Acel han a fost zidit în secolul al XVI-lea. D-l Ioan G. Babeș în lucrarea sa: „Din plaiul Peșelui”, presupune că el a fost dărimat și desființat între 1787—1790. Noi în lucrarea noastră „În munții Sinaiei, Rucărului și Branului” credem acelaș lucru. Ori, Vaillant ne vorbește de Slonul de Piatră, ca fiind în ființă, prin urmare el mai există încă în 1839.

2) Trestia și Între-Trestii se numeă piciorul Morarului, care se întinde până la Bușteni. Tunelul dela Bușteni al căilor ferate, trece pe sub Trestia.

3) Nu știm și n'am putut află, ce eră Subțioara. Acest nume s'a pierdut cu totul.

4) Geanune sau Genuche este colțul stâncos pe sub care trece șos. națională dela Tunelul Bușteni spre Azuga, din dreptul fabricii Erler.

5) Ruinele acestei stâne mai există și azi. Ele se numesc *barăcile lui Carol*. Acelaș câmp de urzici ascund această stână, ca și acum 77 de ani. În 1839 stâna aceasta, numită stâna Isvorenilor, eră a locuitorilor din Isvor, cari aveau încă o stână pe Vârful-cu-dor, numită stâna Moșului. Stâna Isvorenilor a existat până la anul 1870, pe când stâna Moșului a fost părăsită în 1849. Dela 1870 până pe la 1880, stâna Isvorenilor a stat părăsită, apoi pe acelaș loc a fost înființată în 1880 o stână-văcărie de către Carol Strassman

„zici. Facem un mic popas și schimbăm cu ciobanii dela acea „stână rachiu contra lapte și jintiță. In fața noastră, deodată „se ridică o adunătură de stânci, asemenea unui turn în rui- „nă, acoperită de câțiva brazi tineri“. Aceasta e stâncă lui Davila, numire modernă. Brazii astăzi sunt copaci în putere. Până aci Vaillant a traversat pădurea numită azi pădurea Barăci. „Escaladăm această stâncă, și de acolo aruncându- „ne privirile peste locurile ce parcurseserăm, ne găsim la „înălțimea Pleșuvei și Floreiului. Albia Prahovei, aproape „ștearsă, ne pare o strimță cărare. Sgomotul apelor sale e cu „totul stins, înălțimea și rupturile malurilor sale cu totul „pierdute și nivelate de distanța mare la care ne aflăm“. Ce curent de mulțumire și de interes trebuie să fi agitat pe acest bucegist antemergător, vâzându-și visul împlinit și aflându-se deodată stăpân din înălțime al mândrei regiuni, în care sunetul grav și prelung ale clopotelor mânăstirei Sinaia, eră singura legătură cu pământeni. Azi, ori unde ne vom duce în Bucegi, și ori unde ne vom întoarce privirea, civilizația ne aduce aminte că suntem mai puțin izolați decât credem. Fumul coșurilor de fabrici, șerpuiturile albe ca zăpada ale minunatelor șosele de munte, flueratul trenurilor, sirenele automobilelor, globurile electrice, goarnele vânătorilor, și acoperișele roșii ale întinselor *Palace*, sunt atâtea și atâtea dovezi că deși urcați pe crestele antice, suntem totuși în mijlocul unei regiuni civilizate, unde mișună viața și domnește o activitate febrilă. In locul tuturilor acestora, pădurile seculare de brad și fag domneau pe timpul lui Vaillant, în depline stăpânitoare ale întregii acestei regiuni, iar în mijlocul lor mânăstirea Sinaia cu dependențele sale, erau singurele locuințe omenești în acele pustietăți.

Stâncă lui Davila trecută, călătorii noștri au încălecat din nou, au suit pe sub coastă, sprinceana numită azi La Pantelă, și au ajuns la *Piatra-Turcului*, „cel mai rău loc din Bucegi“, pe care Vaillant o numește muntele Iepurelui. De aci trec pe la isvorul văii Zgarburei, greșit numită de el valea Isvorului și ajung la „*Crucea Păstorului*“, dela muntele *Doru*,

din Sinaia. Stâna lui Carol a durat acolo vre-o 18—20 ani, iar de atunci e părăsită. Aceasta e cauza de li se zice azi, acelor ruine, barăcile lui Carol. De altfel ciobani bătrâni, precum și locuitori din Sinaia ni-au spus, că înainte de stâna lui Carol Strassman, ruinelor acelor li se zicea barăcile Isvoenilor.

cum numește Vaillant, Vârful-cu-dor. La Vârful-cu-dor au escaladat pe jos, vârful muntelui, căutând un adăpost sub ciuperca uriașă de piatră, care se află în vârf și pe care el o numește *masa*. „Ne așezăm la umbra acestei vaste umbre, „pentru a îndreptă o privire de mândrie către Vânturișu și „pentru a lăsa privirea-mi să alunece peste imensul ocean „de verdeață, care este platoul Bucegilor cu miile lui de on- „dulații“.

Numai un entusiast al munților își poate închipui emoțiunile cari trebuie să fi agitat sufletul aceluia bucegist în acel moment suprem, mai cu seamă că pentru prima oară încălecă frumoasele creste ale munților românești și pentru prima oară făcea cunoștința unui ținut, dintre toate de pace și de lumină.

Dupe ce s'au odihnit puțin, au încălecat din nou și la drum „spre munții Ialomiței, alți Bucegi, cari deși nu se numesc așa, trebuie însă să fie considerați tot ca Bucegi“. Au ajuns pe Lăptici și apoi în pădurea de pe Lăptici „cumplit „devastată de un uragan în anul 1828, așa că solul este peste „tot încurcat de brazi uriași, cari putrezesc acolo cu miile“. Iată deci explicarea faptului, de ce pădurea Lăptici prezintă și azi, pe toată întinderea ei sute și sute de putregaiuri uriașe, cari trebuie să zacă de zeci de ani pe acelaș loc, și de ce pădurea aceasta are un aer de ruină și de devastare pe cari nici o pădure nu-l are în Bucegi. Dupe 80 ani, poate au mai rămas pe solul ei, semnele aceluia fenomen, sau mai bine zis meteor distrugător. Brazii bine înțeles s'au refăcut. La ora 7 seara au ajuns jos în Valea Ialomiței la un bordei pustiu și apoi pe Ialomița în sus, în trei sferturi de oră erau în defileul *peșterii Ialomiței*. „Ca respect pentru călugării cari ne vor da ospitalitatea, lăsăm jos la baza stâncei caii în grija lui Stoica „și noi cu Ion Puiu urcăm pe jos, micul drumuleț pietruit, care „prin douăzeci de cotituri ne conduce la o platformă ridicată „cu 30 la 40 picioare deasupra albiei torentului. Deodată se „deschide în fața noastră o văgăună așa de adâncă și întunecată, „coasă, că nu mă pot abține dela o mișcare de oroare. Suntem în iad! zisei eu: ba, mă înșelam, căci eră chiar raiul cu „sfinții săi“. Câți din excursioniștii ce merg în timpurile noastre la peștera Ialomiței au delicatețele pe cari le-au avut acești vechi turiști? Călugării dela schit, ne-ar putea-o spune.

Din descriere se vede, că exact acelaș drum care suie azi la gura peșterei, suia și acum 80 de ani.

„Ciocănim la ușă: un sihastru ne deschide, salutându-ne „cu: bine ați venit, frumoasa formulă așa de diferită de ex- „presia noastră bănuitoare, fiți bine veniți. Ermitul ne duce „la chilia starețului, care ne-a primit foarte bine, și dela care „aflai că peștera precum și munții înconjurători, aparțin fra- „șilor români Ienescu-Baltacu (Ienesci-Baltaci) din Ardeal. „El îmi mai spune cum schitul Peștera a fost început acum „45 ani (în 1794), pe urmă lăsat în părăsire, pe urmă reîn- „ceput și isprăvit în 1819 de către frații Popesci din Pietro- „șița“. Vaillant descrie mai departe felul de viață al călu- „gărilor dela schit, fel care nu se deosebește întru nimic de cel de astăzi. A treia zi de petrecere în creerii munților (28 Iulie 1839), excursioniștii noștri vizitează peștera Ialomiței, tra- versând sub conducerea starețului „șapte bolți cari devin din „ce în ce mai scurte, pe măsură ce peștera se afundă. În fun- „dul celei de a șaptea grotă, auzim șgomotul depărtat al unei „ape care cade în cascadă și care printr'o galerie subterană „iese în Ialomița“. Pe vremea aceea grota, numită azi Mih- nea-Vodă, nu eră desfundată, cum este acumă, așa încât tre- cerea mai departe eră grea și periculoasă, de oarece visita- torii trebuiau să se târască pe pânțele pentru a putea pă- trunde în vasta cavitate, numită actualmente peștera Dece- bal. Starețul a spus cele de mai sus lui Vaillant, care nu l-a crezut, dar care nici n'a voit să se convingă. Dela peștera Ialomiței, exploratorii au trecut la *peștera Pustnicului*, care se află în acelaș perete stâncos, paralelă cu peștera Ialomi- ței și ceva mai sus ca aceasta. „Eșim deci pe platforma din „față, coborând poteca câțiva pași. Bătrânul nostru condu- „cător¹⁾, sprinten ca o căprioară, o ia la dreapta, urcând cu ușurință alunecoasa stâncă; îl urmez de aproape, agățându- „mă de tot ceea ce întâlnesc în cale, dar cât se poate de pru- „dent. Iată-ne ajunși. Mă uit înapoi: tovarășul meu, care tre- „mură ca varga, abia făcuse o treime din drum. Ialomița urlă „înfricoșetor la 100 de picioare sub noi, și pe colțul ascuțit „din față se ridică la 300 picioare deasupra capetelor noa-

1) Nu știm cine eră acel stareț. Se cunosc toți stareții cari au păstorit schitul peștera, dela înființarea lui și până azi, afară de periodul 1830—1840, despre care nu ne-a rămas nimica scris.

„stre, o cruce de lemn, pe care îndrăzneala unui călugăr a
 „înțepenit-o acolo sdравн. Pe când tovarășul meu depune
 „grozave sfortări ca să ne ajungă, starețul îmi spune: „Cru-
 „cea ¹⁾ e înaltă de 8 picioare, măcar că de aci nu-i dai decât
 „unul; și să nu crezi că a putut fi pusă acolo numai într'o zi.
 „Fratele Ambrozie a lucrat 6 săptămâni, în care timp a tre-
 „buit să se urce și coboare de vre-o 20 de ori. De douăzeci
 „de ori a avut ocazia să-și rupă gâtul; dar fericit cel ce duce
 „crucea Domnului, că el duce cu sine scăparea sa! Fratele
 „Ambrozie a scăpat numai cu un picior scrântit“ și cuviosul
 „stareț, cu aceste cuvinte, își încheie povestirea, făcându-și
 „semnul crucei. Tovarășul meu care abia ajunsese sus, cre-
 „zând că starețul salută sosirea lui, își face și el cruce. In-
 „trăm în peșteră pe o deschidere de aproape nouă picioare
 „diametru în formă de pâlnie. Curând a trebuit să ne târâm
 „pe pânțele, ca șerpii, dupe cum de altfel ni se spusese. Ca-
 „petele jos! ni se strigă deodată. Tavanul acesta e sbârilit de
 „vârfuri ascuțite ca dinții pe fălcile unui crocodil. Douăzeci
 „de minute dupe aceea, ne putem ridică, căci suntem ajunși
 „într'un soiu de gheretă, care termină acest strimt coridor.
 „Câteva resturi de scânduri putrezite ne arată că un pustnic
 „a trăit acolo și umezeala care transpiră prin toate crăpă-
 „turile pietrei, ne spune de ce exemplul său nu este urmat.
 „O luăm la dreapta. De partea aceasta bolta se ridică și cât-
 „va timp putem merge cu capetele sus; dar n'am făcut 15
 „pași cu ușurință, că deodată ne vedem opriți de un bloc pe
 „sub care trebuie să ne târâm din nou, tot în urcuș, până in-
 „trăm în o doua celulă ai cărei pereți sunt albicioși ca cenușa,
 „și apa care se scurge albă ca laptele. E lapte de piatră îmi
 „spune bunul stareț, căutat de ciobani ca o bună doctorie con-
 „tra durerilor de ochi ale oilor“.

Peștera vizitată, călătorii își iau rămas bun dela sta-
 reț, încalecă iar caii, luând drumul Babelor, al cărui tra-
 seu vechiu eră exact acela al drumului actual, fără, bine în-
 țeles, toate șerpuiturile potecei moderne. Vaillant, care până
 în acest punct al excursiunei a fost de o precizie uimitoare,
 devine deodată cam confuz. Din descrierea lui nu putem în-

1) Crucea aceasta a fost pusă acolo în anul 1835. Ea a existat până în iarna anului 1913, când lemnul dela bază fiind cu totul putrezit, a fost rostogolită jos în Ialomîța în timpul unui viscol. Eră fabricată din lemn de stejar

țeleg pe unde a luat-o ca să iasă în Obârșia, mai cu seamă că vorbește de o vale mlăștinoasă, unde fâșnesc izvoarele Ialomiței. Ce a putut lua acest bun observator drept izvoarele Ialomiței? Nu putem pricepe! Poate valea Cocorei.

Iată-i însă curând ajunși sus pe Babele, despre cari vorbește mult, dând legenda acestor stânci, precum și descripția lor. „Pe Babe eră negură și frig: frig mai cu seamă de „care nu ne putem apăra; ninge și plouă; e soare și cade grin- „dină. În douăzeci minute avem toate anotimpurile. Căciula „abiă mă apăra; îmi ascund mâinile înmănușate în lungile „mânci ale mantalei și nu-mi pot calma stomacul, care-mi „șipă de foame, decât cu câteva înghițituri de rachiu și cu tu- „tun; ar fi imposibil să stăm acuma și să mâncăm. Mergem „mai departe? întrebă călăuzele noastre? sperând că vom „zice, hai să ne întoarcem! *Caraimanul ne privește*, le spun „eu, și nu trebuie să creadă că ne este frică de el. Desigur, a- „daogă tovarășul meu; pe creasta lui trebuie să înfigem tri- „colorul național. Ne suim deci, și lăsând la stânga o stâncă „de marmoră rose, de 15 stânceni înălțime, înconjurăm va- „lea numită *Obârșia Prahovei?* ale cărei maluri în povârniș „sunt îmbrăcate într'o carapace de ghiață eternă, și dupe ce „am călărit două ore pe fruntea pleșuvă a Caraimanului, a- „jungem în fine în vârful domului care-l acoperă ca o cască „și care poartă numele de *Omul*“. Toată partea aceasta are nomenclatura cam greșită. Stânca de marmoră rose este Baba Mare (2.305 m.) și e inutil să mai spunem, că nu este compusă din marmoră. Valea pe care o numește călătorul Obârșia Prahovei, trebuie să fie valea Sugărilor, peste care se află muntele Obârșia, sau poate valea Cerbului. E curioasă confuzia aceasta, și nu putem pricepe cum a putut-o face Vaillant, căci el știa foarte bine unde este Prahova și unde este valea Cerbului. Acela pe care-l numește el Caraimanul, sunt în realitate trei munți, Caraimanul, Coștila și Morarul, cu vârful Omul. Drumul dela Babe la Omul, trece numai pe spinarea Coștilor, Caraimanul rămânând în afară, spre dreapta.

„La Omul (2.511 m.), cerul s'a luminat un minut și eră „să arborăm tricolorul nostru, când deodată un vânt violent „a început, care a schimbat aspectul cerului și care ne-a șop-

„tit că proiectul nostru e absurd. Steagul ar fi smuls într'un „minut“.

Din cauza acestui timp urât, caravana a părăsit în grabă vârful Omul, mergând printr'o negură așa de deasă, încât timp de câteva ore nici nu și-au dat seama pe unde au mers. Când timpul s'a luminat, pe la 2 p. m., călătorii s'au pomenit la piciorul muntelui Păduchiosul. Și aci Vaillant face mari confuziuni. Probabil că din cauza timpului urât, dela peșteră înainte, n'a mai putut lua note. E imposibil să fi avut timpul material, ca plecați chiar la 5 dimineața dela peșteră, să fi mers la Omul și de acolo înapoi dealungul întregii creste a Bucegilor, astfel ca la 2 p. m. să fi fost la Păduchiosul. Probabil că, ceace numește el cu acest din urmă nume, erà vârful Pietrelor-Arse, de unde pe drumul vechiu a eșit pe sub creasta Furnica, ceva mai jos în drumul Vârfului-cu-dor, unde și-au regăsit urmele trecerei lor din ajun. Pe timp frumos și pe înserate au sosit la mănăstirea Sinaia și au tras la hanul mănăstirii numit *hanul lui Iancu*, de care am vorbit la începutul acestui articol.

Ziua a patra și ultima de excursie în Bucegi (29 Iulie 1839), călătorii au părăsit dis de dimineață hanul lui Iancu, în fruntea unei armate de optzeci de fete tinere, cari se întorceau acasă, cu donițele pline de smeură.

Au ajuns apoi cu bine la hanul lui Procopie, dela Comarnic, unde și-au lăsat bagajele, și au suit muntele Pleșuva, pe vârful căruia au plantat tricolorul lor mult iubit, într'un vârî de brad.

Cu această din urmă performanță s'a terminat excursia pe valea Prahovei și în Bucegi, a unuia din primii excursioniști ai Țării Românești, care deși nu erà român, s'a văzut însă cât de mult dorise și cât de mult a admirat locurile vizitate. Descrierea aceasta, pentru nomenclatura veche geografică a Bucegilor și a văii Prahovei, cât și pentru istoricul munților în general, este de o mare importanță.

Nu putem sfârși acest articol, decât făcând și noi un apel, cam în felul celui făcut de Vaillant, către voi Bucureșteni, cari dacă nu vă mai bucurați azi de „*infernalele noroai*“ de acum 80 de ani, aveți însă din belșug aceiași căldură înăbușitoare din timpul verei, aproape aceiași nori nesuferiți de praf, dar mai cu seamă aceleași mirosuri neplăcute și nesă-

nătoase. Lăsați deci acolo unde e, măcar pentru câteva zile, orașul acesta la care țineți așa de mult și veniți la munte, veniți în Bucegi. Dar să veniți la munte, numai pentru adevărate excursiuni, interesante și încântătoare, ca să cunoașteți și voi la rândul vostru, ceea ce a simțit Vaillant, ceea ce simțim noi bucegiștii; să simțiți și voi beția escaladării vârfurilor înalte și izolate și vârtejul coborâșurilor ametoare; să fiți sguduiți și transportați și voi de bucuria de a trăi și de a vă simți în mijlocul „naturei celei mai sublime“¹⁾, stăpânul muntelui adorat, și suntem siguri că întorși pe la casele voastre, vă veți gândi cu emoție și cu părere de rău la clipele nepieritoare petrecute acolo în mijlocul colților, prăpăstiilor, a întinderilor verzi și fără margini și în mijlocul celor mai minunate păduri, pădurile de brad, cari singure știu să povestească celor ce voiesc să le asculte, legendele și întâmplările veacurilor trecute.

Sinaia, Aprilie 1916.

1) Cuvinte zise despre Sinaia, de răposatul și mult regretatul stareț al Sinaiei Arhimandritul Nifon.