

Inu A 58.240.

ACADEMIA ROMÂNĂ

CÂTEVA DATE

RELATIVE LA

DIFERITE CHESTIUNI DE ARHEOLOGIE

PRIVITOARE LA ROMÂNI

DE

CONATIVNE

Dr. C. I. ISTRATI

MEMBRU AL ACADEMIEI ROMÂNE.

CU 3 STAMPE.



EXTRAS DIN
ANALELE ACADEMIEI ROMÂNE
Seria II. — Tom. XXXIV.
MEMORIILE SECȚIUNII ȘTIINȚIFICE.

74

BUCUREȘTI

LIBRĂRIILE SOCEC & Comp., C. SFETEA și LIBRĂRIA NAȚIONALĂ

VIENA

GEROLD & COMP.

BERLIN

R. FRIEDLAENDER & SOHN.

1912.

LIPSCA

O. HARRASSOWITZ.

31.449

Prețul 1 leu.

Analele Societății Academice Române. — Seria I :

Tom. I—XI.—Sesiunile anilor 1867—1878.

Analele Academiei Române. — Seria II :

	L. B.
Tom. I—X.—Desbaterile și memoriile din anii 1879—1888.	
Indice alfabetic al volumelor din <i>Anale</i> pentru 1878—1888.	
Tom. XI—XX.—Desbaterile și memoriile Academiei în 1888—1898.	
Indice alfabetic al volumelor din <i>Anale</i> pentru 1888—1898.	
Tom. XXI.—Desbaterile Academiei în 1898—9	2.—
• XXII.—Desbaterile Academiei în 1899—1900	5.—
• XXII.— <i>Memoriile Secțiunii Științifice</i>	6.—
• XXIII.—Desbaterile Academiei în 1900—1901	12.—
• XXIII.— <i>Memoriile Secțiunii Științifice</i>	5.—
• XXIV.—Desbaterile Academiei în 1901—2	8.—
• XXIV.— <i>Memoriile Secțiunii Științifice</i>	6.—
• XXV.—Desbaterile Academiei în 1902—3	7.—
• XXV.— <i>Memoriile Secțiunii Științifice</i>	5,50
• XXVI.—Desbaterile Academiei în 1903—4	6.—
• XXVI.— <i>Memoriile Secțiunii Științifice</i>	5.—
• XXVII.—Desbaterile Academiei în 1904—5	4.—
• XXVII.— <i>Memoriile Secțiunii Științifice</i>	8.—
Metoda stroboscopică aplicată la studiul comparativ al iuteților de rotațiune a două discuri ce se mișcă în sens invers, de <i>D. Negreanu</i>	5.—
Relațiuni între forțele elastice ale vaporilor saturanți și temperaturile absolute, de <i>D. Negreanu</i>	—,20
Despre un zăcământ de sulf la Verbilău și considerațiuni generale asupra genezei solfarelor din regiunile subcarpatice, de <i>L. Mrazec</i>	—,20
Aronicum barcense și <i>Goodyera repens</i> în România, de <i>Z. C. Panfu</i> .	—,20
Rămășițe de <i>Dinotherium</i> în România găsite încă de pe la începutul secolului trecut, de <i>Gr. Ștefănescu</i>	—,20
Materiale pentru climatologia României. XX. Ploaie extraordinară în Septembrie 1904, de <i>St. C. Hepites</i> .	—,20
Insemnătatea istoriei naționale din punctul de vedere militar, de <i>Generalul C. I. Brătianu</i> .	—,50
Materiale pentru climatologia României. XXI. Repartițiunea ploii pe districte și pe basenuri în România în anul 1903 st. n., de <i>St. C. Hepites</i>	—,60
Materiale pentru climatologia României. XXII. Elemente climatologice din lustrul 1896—1900, de <i>St. C. Hepites</i>	—,30
Despre pătrunderea unor microbi prin suprafața corpului.—Observațiuni despre malarie în România și combaterea ei, de <i>Dr. V. Babeș</i>	—,20
Materiale pentru sismografia României. XI. Seismele din 1904 st. n., de <i>St. C. Hepites</i>	—,20
Materiale pentru climatologia României. XXIII. Clima anului 1904 st. n. la București-Filaret, de <i>St. C. Hepites</i>	—,20
Studii electrice asupra apelor minerale, de <i>D. Negreanu</i>	—,30
Variațiunea temperaturilor de topire cu presiunea. Relațiuni între temperaturile absolute de topire ale corpurilor și presiuni, de <i>D. Negreanu</i>	—,20
Din «Istoria Igienei». Scriere postumă, de <i>Dr. I. Felix</i>	1,60
Despre limbaj și afazii, de <i>Dr. G. Marinescu</i>	—,30
Scrierea, turburările ei și grafologia, de <i>Dr. G. Marinescu</i>	—,30
Cercetări asupra prezenței bacililor specifici în faringele bolnavilor de febră tifoidă, de <i>Prof. Dr. M. Manicaticide</i> .	—,10
Măsurarea și calcularea lungimii de undă a ondulațiunilor luminoase cu o rețea de reflexiune Rowland, de <i>Max Reinhard</i>	—,10
XXVIII.—Desbaterile Academiei în 1905—6	5.—
XXVIII.— <i>Memoriile Secțiunii Științifice</i>	8.—
Incrângătura viermilor. Clasa Annelida. Ordinul Rotifere, de <i>Dr. Leon C. Cosmovici</i>	1,50
Funcțiunile bio-chimice ale stomacului, de <i>Prof. Dr. E. Riegler</i>	—,60
Agricultura la Romani. Creșterea albinelor, de <i>P. S. Aurelian</i>	—,30
Asupra variațiunii etaloanelor de masă. (A doua notă), de <i>I. St. Murat</i>	—,20
Suprafețe cu nivel isometric, de <i>Gheorghe Iuga</i> .	—,50
Insemnătatea hartei terții pentru istoria patriei și a neamului, de <i>Generalul C. I. Brătianu</i>	—,60
Observațiuni științifice, de <i>Spiru C. Haret</i>	—,20
Starea actuală a luptei în contra tuberculozei, de <i>Prof. Dr. V. Babeș</i>	—,20
<i>Vallisneria Spiralis</i> și <i>Wolffia Arrhiza</i> în România, de <i>Z. C. Panfu</i> .	—,20
<i>Spirochaete Pallida</i> Schaudinn în Sifilisul ereditar. Contribuțiuni la studiul eredității spirilozelor, de <i>Dr. C. Levaditi</i>	—,20
Preciziunea în cântăriri, de <i>I. St. Murat</i>	—,20

973
CONTROL 1951

1961

Inv. 5907

B.C.U. Bucuresti



C8882

CÂTEVA DATE

RELATIVE LA

DIFERITE CHESTIUNI DE ARHEOLOGIE PRIVITOARE LA ROMÂNI

DE

Dr. C. I. ISTRATI

Membru al Academiei Române.

DONAȚIUNE

Sedința dela 10 Februarie 1912.

Domnilor și stimați colegi,



8882
Când, acum zece ani, la 5 Aprilie 1902, am vorbit despre acel mare și neuitat coleg al multor dintre Domniile-Voastre, Ion Ghica, pe care am avut cinstea aleasă de a-l înlocui în această Academie, am căutat, pe cât puterile îmi permiteau, să pun în evidență, nu numai inteligența sa de seamă, cultura sa superioară și patriotismul său cald și plin de bună judecată, dar, cu deosebire, varietatea, vastitatea chiar, aș putea zice, a cunoștințelor sale.

Am susținut, în alte împrejurări, fără ca cineva să mă fi contrazis, că neamul românesc, exceptând pe spătarul Milescu, din trecut, în epoca renașterii sale, a avut un adevărat enciclopedist, pe Gheorghe Asaki.

Ion Ghica, dacă nu a fost și el, pe lângă toate celelalte, arhitect și pictor, ca Asaki, a fost însă un mare enciclopedist, și lipsurile sale artistice, practice, le-a compensat larg prin o mai frumoasă însușire ca scriitor. Multe din paginile scrise de Ion Ghica aparțin timpului fără hotar.

Și despre Ion Ghica se putea zice, cu altă cugetare bine înțeles, decât cea de slăbiciune sau de nevoie omenească, clasica frază a lui Terentius: Homo sum: humani nil a me alienum puto.

902.6(498)

Da, nimic din viața intelectuală a omenirii nu-l lăsa indiferent, nu putea scăpa atenției, curiozității sale, dacă nu chiar judecății și cercetării sale.

Acești oameni sunt o fericire. Ei văd mai departe ca specialistul izolat în cercetarea sa țărnută și orizontul larg ce știu și pot îmbrățișa, satisface nu numai pornirii unei firi puternice și bine înzestrate, dar și nevoii de sinteză chiar a cunoștințelor omenești.

Sunt, de altfel, Domnilor, scaune predestinate în sânul academiilor. La Academia franceză, după marele Berthelot, urmă nu mai puțin genialul Poincaré, ambii luați din sânul institutului Franței, ambii maeștri în cercetarea specială, amândoi vulturi de admirat prin orizontul larg dela care suindu-se, ne dau pilda puterniceilor lor judecăți, a înălțimii privirilor lor geniale și a puterii lor de sinteză.

Și tocmai fiindcă cunosc depărtarea mare, în mijloacele de cari dispun, tocmai fiindcă știu unde stătea așa de sus I. Ghica, și până unde, abia, m'am ridicat eu, cutez a spune totuș, că se pare că scaunul ce ocupase el, în această Academie, este din acelea în cari specialistul cată să cuteze a îmbrățișa orizonturi mai largi.

Iată de ce, chimist prin specialitatea mea recunoscută, îmi permit astăzi a vă întreține cu câteva chestiuni de arheologie.

Am convingerea că I. Ghica m'ar aproba, și asta mă întărește față de Domniile-Voastre.

De altfel, am mai beneficiat de binevoitoarea Domniilor-Voastre atențiune, când, la 19 Martie 1904, v'am întreținut, tot în o ședință publică, *Despre Biserica și podul din Borzești, precum și o ochire relativă la Bisericile zidite de Ștefan cel Mare.*

Declar dela început că am fost atras către frumoasa știință a *Arheologiei* atât prin dorința ce am de a cunoaște trecutul țărilor române, pentru care am un adevărat cult, cât și prin faptul că mă aflu în posesia unei importante colecțiuni, începută în familia mea, mai înainte chiar de venirea mea pe lume.

Recunosc chiar că studiile ce am început să fac răspund și la o necesitate firească a temperamentului meu; căci în curând voi fi ținut prin lege a lăsa locul meu, la catedră și în laborator, unui altuia mai tânăr, plin de viață și care cu puteri nouă va duce mai departe lucrarea la care am luat parte mai mulți ani.

Sau mă gândiam cu groază la acele momente în cari aş putea fi redus din activitatea mea; căci pentru oamenii cari au muncit, activitatea e însăş vieaţa, ultima depinde absolut de prima.

Dar fiindcă cunosc mediul în care trăesc, să-mi permiteţi, d-lor colegi, să mai adaog două cuvinte, înainte de a intra în partea specială a acestei cuvântări. Fac aceasta nu ca justificare, dar ca limpezire a situaţiunilor de felul celei în chestiune.

Un om poate el urmări două specialităţi?

Exemplele sunt numeroase, şi toate în avantajul acestei teme. Monotonia şi omoară adesea specialiştii, şi tocmăi adevăraţii specialiştii îşi creează, mai în totdeauna, muncind în altă direcţiune plăcută, odihna şi puteri nouă, pentru rezolvirea chestiunilor de detaliu ale specialităţii lor.

Personal ţin a declara, că dacă nu aş fi găsit puteri nouă, în lucrări de altă natură decât *Chimia*, nu aş fi produs în această specialitate, nici chiar puţinul ce am putut realiză.

Mă mândresc, de altfel, ducându-mă cu gândul către acel mare maestru al specialităţii mele, nemuritorul Berthelot, care simţia puternic această nevoie, pe când făuria sutele de note ce a comunicat Academiei de ştiinţe din Paris.

Elenist desăvârşit, el cetia manuscrisele inedite dela Biblioteca Naţională, şi astfel a putut alcătui cartea sa: *Les origines de l'Alchimie*, din 1885.

În lucrarea sa: *Science et philosophie*, el publică articole, apărute mai întâiu în diferite reviste sau ziare: *Sur la science ideale et la science positive*, adresată amicului său Renan: *L'histoire de la découverte de la poudre; Les cités des fourmis; Les relations scientifiques entre la France et l'Allemagne; Un chapitre du siège de Paris*, etc., precum şi notiţe necrologice asupra lui Balard, V. Regnault, H. Saint-Claire-Deville, A. Wurtz, F. Herold şi altele, relative la învăţământ, etc., etc. Vedefi ce mozaic, dar în toate acestea se cunoaşte omul superior, personalitate viguroasă, observaţiunea sigură în metoda ştiinţifică!

Cu puţin înainte de a muri, publică, în 1906, importanta sa lucrare: *Archéologie et Histoire des sciences*.

Dar să luăm pe un altul.

Distinsul chirurg francez O. Lannelongue, care a murit la 11/24 Ianuarie anul acesta, fusese preşedintele Academie de medicină şi membru al Academiei de ştiinţe.

De multă vreme se ocupă el cu Arheologia și ultima sa notă, prezentată Academiei de științe din Paris la 4 Decembrie s. n. trecut, deci cu puține zile numai înaintea morții sale, fu relativă la: *Fouilles au hameau de Séviac près Montréal (Gers). Decouverte d'un Gros orteil en bronze*. El creă chiar, între altele, instituții culturale sau filantropice și muzeul «Castéra-Verduzan».

Unii se miră chiar, că cineva poate să se apuce de o specialitate nouă, la o vârstă ceva mai înaintată. Fiindcă e vorba de Arheologie, să vă citez pe Frédéric Moreau, unul din principalii întemeietori și donatori ai importantului muzeu Saint-Germain, și care a început să se ocupe cu arheologia, și să facă săpături, după ce trecuse de 70 ani. Arheologia i-a servit, de altfel, așa de bine, încât a murit la vârsta de 101 ani.

Acum, d-lor colegi, cerându-vă iertare de a fi făcut această mică digresiune, necesară de altfel, mă grăbesc a începe cu următoarea comunicare:

I.

Chipurile divinităților GAEA și RHEA aflate în România.

Sunt mulți istorici cu vază, cari cred că toată mitologia elenică, cu care se fălește poporul grec, s'a petrecut în munții Carpați și în special pe frumoasele vârfuri ale Caraimanului.

Originea zeilor stă tocmai în faptul că omenirea, dela început ca și mai în urmă, a zeificat pe acei ce i-au adus mai multe servicii.

Intre aceștia se află *Rhea*, soția lui Saturn, înălțătorul, dacă nu și întemeietorul, în bună parte, al marelui imperiu pelasgic.

Nicolae Densușianu, în monumentală sa operă *Dacia preistorică*, întrunește în capitolul: *Monumentele preistorice ale Daciei*, argumente puternice pentru a dovedi acest lucru.

Doresc, în comunicațiunea actuală, să aduc și eu o dovadă mai mult, în susținerea tezei sale. D-sa arată într'un capitol special, cum această zeităte, numită *Rhea* sau *Mama mare*, adorată sub numele de *Dacia*, *Terra Dacia* și *Dacia Augusta*, eră adorată în special

în Dacia, de unde ne-a rămas nouă, până în prezent, ca: *Dochia* și *Dochiana*, în legendele noastre.

D-sa reproduce și figura unei statuete de marmoră, descoperită la Pireu, în 1855, în un templu dedicat ei, adică Mamei Zeilor.

Această statueta se află astăzi în muzeul dela Louvre, și e prezentată în lucrarea lui Victor Duruy, *Hist. d. Grecs*, II. 653.

Regretatul Densușianu ne spune în o notă, că: «Zeița e înfățișată șezând pe un *tron cu spate înalt*, purtând pe cap drept scufă un *polos* sau *modius*, iar un capăt al *propodei* adus peste umăr descinde până jos».

Adesea ea eră reprezentată și pe un car tras de lei.

D-sa ne mai spune: «*In general zeița ne apare în acelaș costum caracteristic, ce îl poartă și astăzi femeile române din jud. Romanați*».

În colecțiunea *Maria Istrati-Capșa* se află, din fericire, o statueta a acestei zeițe, dar care cu multă mâhnire constatăm că e lipsită tocmai de cap. Ea a fost cu siguranță distrusă în un incendiu, după urmele caracteristice ce poartă.

Se poate însă ușor vedea, dela prima ochire, că această statuete este aceeaș cu aceea aflată la Pireu, în 1855.

Are la fel speteaza înaltă a scaunului, acelaș vestmânt, și forma totală și până și absolut aceeaș înălțime, de 0,33 cm. Ea diferă numai prin faptul că are și la stânga un leu, ca și în partea dreaptă a tronului. (Fig. 1, 2 și 3).

O tranziție deci, între tronul cu un leu și carul triumfal tras de doi lei, pe care a fost uneori reprezentată șezând.

Importanța, pentru noi, consistă în aceea că această statuete a fost găsită la Romula, deci tocmai în județul Romanați, și a trebuit, cu siguranță, să aparție templului strălucitor—după cum sunt convins—ce a existat în această localitate.

Pentru a o identifica mai bine, m'am adresat la autorul dela care și V. Duruy își trase descrierea sa. E vorba de W. Fröhner, «conservateur-adjoint du département des antiquités et de la sculpture moderne», în lucrarea sa: *Notice de la sculpture antique*, premier volume, Paris 1869.

În această lucrare găsim la capitlul:

XXVI.

540. — Divinités Étrangères.

Cybèle,

adică Mater Dei.

Iată descrierea ce face:

«Coiffée d'un *polos*, la mère des dieux est assise sur un trône à dossier très-élevé. Ses vêtements se composent d'un chiton talaire, retenu au-dessous du sein par une bandelette, et d'un manteau étendu sur les genoux. Quatre longues boucles de cheveux encadrent sa figure et retombent, deux de chaque côté, sur sa poitrine. Ses pieds sont chaussés de souliers.

«Quant aux attributs de la déesse, ils sont malheureusement brisés, mais on voit que sa main gauche a dû reposer sur un tambourin. Un lion est assis à sa droite.

«Ce motif a été imité tant de fois qu'il doit remonter à un original célèbre peut-être à la Cybèle de Phidias».

Ca detalii mai adaogă:

(*Parties brisées*: L'extrémité du nez et du pied droit; la main gauche, le bras droit de Cybèle. La patte droite de devant du lion).

și o caracteriză:

«Charmante sculpture en marbre pentélique. Époque d'Alexandre le grand. Trouvée au Pirée, dans les ruines du Temple de Cybèle (Metroon), pendant la guerre de 1855. Donnée par M. le comte de Nieuwerkerke, Surintendant des Beaux-Arts, Hauteur 0,33 m.».

Tot din importanta descriere a lui Fröhner, se constată că la muzeul dela Louvre mai sunt încă două Cybele, înalte una de 0,75 m., dintre cari cea de sub No. 541 «est assise sur un trône, dont les bras sont supportés par deux lions»... deci întocmai ca a noastră. Cine știe dacă și această din urmă, ca și cea descrisă de Fröhner, nu aveă aceleași atribute: «Coiffée de la couronne murale (mater turrita, tarrigera). «Elle tient de la main doite étendue un rameau de pin ou de cyprés, arbres qui lui étaient consacré, de la gauche un tambourin», (pag. 478).

Câte odată leul, mai mic, eră culcat pe genunchile sale, cum descrie una sub (No. 543).

Notez, de asemenea, că în un «bas-relief» dela muzeul *Marciana* din Veneția, Mater Dei e reprezentată în picioare, cu un leu alături, iar lângă ea se află Attis (1).

Dacă statua noastră nu are capul păstrat, găsim totuș în aceeaș localitate, cu siguranță din acelaș templu, lucrat în cea mai frumoasă marmoră, mai mare puțin ca în natură, un cap coronat cu acelaș *polos* sau *modius* și care a constituit, probabil, o admirabilă statuie a aceleiaș zeițe.

Ca mărime ea a trebuit să fie impunătoare. Ca lucrare e de o artă desăvârșită (Fig. 4).

Această bucată aparține aceleiaș colecțiuni.

Această splendidă statuie, căci nu e o cariatidă, dacă așa a fost, e cu totul locală ca factură, în ce privește ornamentația capului. Totuș o mai găsim la fel, în un exemplar din colecțiunea de *Terres cuites Grecques funébres*, făcută de *Prosper Biadort*, pl. XVI, din frumoasa sa lucrare din 1872.

Această cunună primă, comănăcel, «cârpa», cum se zice astăzi, se potrivește foarte bine pentru o cariatidă. Iată de ce credeam mai întâiu a avea a face cu o cariatidă, în ce privește marele cap dela Romula. Dar aceasta ar deferi așa de mult, în cazul acesta, de cele grece clasice, cum se poate vedea, spre exemplu, la admirabilele cariatide dela «Erechteion» dela Pireu, din lucrarea lui Victor Duruy (2).

Acolo, se vede ușor că avem a face cu un obiect susținut pe cap, ca motiv arhitectural, dar nu ca un ornament al capului.

Pe urmă, o cariatidă nu putea fi așa înaltă, și urmele ornamentelor superioare, ce se pot constata încă, dovedesc în deajuns, că avem a face cu capul unei mari și admirabile statui.

Dacă nu reprezintă pe Mater Dei, ea nu putea fi decât Zeița protectoare a urbei Romula! Viitorul sper că va lumina această chestiune.

Cred că tot dela această Zeiță s'a inspirat artistul care a făcut frumoasa statuie a Zeiței, care personifică orașul Lutetia, descoperită la Paris și care se află la Biblioteca Națională din Capitala Franței (3).

Aici este cazul să adăog, că adeseori și alte zeități, ca de pildă Hera sau Juno, poartă pe cap aceeaș coroană.

Aceasta se vede bine în figura 3, din tabla 20, din lucrarea:

(1) Victor Duruy, l. c., pag. 306.

(2) *Histoire des Grecs*, Tome II, pag. 338, 1888.

(3) *Guide illustré du Musée de Saint-Germain*, par Salomon Reinach, Paris, pag. 82.

Tabele pentru exerciții arheologice, culese de Gr. Tocilescu, București 1897.

Acolo se reprezintă Hera, la judecata lui Paris, după o pictură colorată în roșu și aflată pe un vas.

Ornamentul capului este semnificativ și în totul se aseamăna cu acel al marei statui dela Romula.

Să nu uităm însă, că și Hera era regina zeilor, că era sora și soția lui Jupiter, copii deci ai lui Saturn și ai Rheeli. Prin urmare trebuia să aibă aceleași însemne ca și mama sa.

Capul despre care vorbim a fost găsit tot la Romula, localitate de o extraordinară importanță pentru trecutul nostru. De sigur că aparține templului ce există, în acea parte, ridicat ca și la Pireu în onoarea ei și despre care am atras mai de mult atențiunea Academiei, pentru a se face exproprierea locului.

Un particular, iubitor al trecutului, a cumpărat în urmă acest important teren, și-i dorim din inimă să facă săpături sistematice.

Probabil că se vor găsi acolo resturile acestei frumoase podoaabe din vechime.

S'a mai aflat la noi, și se găsesc încă la Muzeul Național din București, și faptul acesta merită osebită atențiune pentru noi, mai multe pietre ce reprezintă tot pe *Cybela*, pe Mater Dei, pe Dacia Augusta.

Toate însă, din nenorocire, sunt foarte mult stricate și nici una nu are capul. Cea mai bine conservată e înaltă de 0,25 m., lată de față de 0,12 m. și groasă, la bază, de 0,10 m. Ea are puiul de leu în brațe, și trebuiește notat că e găsită tot la Romula.

Alta, mai mică, găsită la Constanța, e de o factură cu mult mai neîngrijită, și este făcută tot cu un leu mic pe brațe.

Mai sunt două mai mici, tot cu leul pe brațe, și alta, înaltă de 0,25 m., cu leul la dreapta, ca și cea dela Paris.

În fine se mai află una, care are soclul destul de înalt, astfel că avea aproape 1 m. înălțime, și *Cybela* purtă iarăș puiul de leu tot pe brațe.

Nici una dintre aceste din urmă nu are indicat locul unde au fost găsite în țară.

Toate aceste resturi importante stau strânse fără a fi expuse la murit. Când oare nefericitul de Muzeu, național încă, care are acum un director tânăr, priceput și plin de voință, și un personal de seamă, va avea localul necesar și mijloacele indispensabile pentru

a putea să corespundă, cât de puțin, dacă nu necesității momentului, cel puțin de a nu jigni simțul nostru de demnitate națională.

Dintre toate aceste statuete, una numai a fost descrisă de Tocilescu în lucrarea sa: *Monumente epigrafice și sculpturale* din 1908. Iată ce aflăm la pag. 514—517:

Descrițiunea.

«Pe un tron cu rezemătoare (care lipsește) stă zeița, mamă a zeilor, cu piciorul drept scos înainte, având în poală un leu lungit cu capul spre stânga. E îmbrăcată cu chiton și cu himation așezat pe picioare; la stânga zeiței se vede semidiscul, pe care probabil îl ținea cu mâna».

Monumente de ale Kybelei tronând.

«Acelaș chip de reprezentare, încă în proporțiuni ceva mai mari, ni-l prezintă o Kybelă tronând, găsită la Constanța și aflătoare acum în colecțiunea Muzeului».

.

Proveniența.

«Nu se știe unde a fost găsit; a făcut parte din colecțiunea Generalului Mavros (No. 67 inv. gener. cu indicațiunea: «O vestală pe tron»)».

Natura.

«Marmură, lipsește capul, care de sigur purtă un modius sau o coroană murală; de asemenea brațul drept și rezemătoarea tronului: pentru rest, conservarea este bună».

Epoca.

«Lucrare mijlocie; secolul al doilea d. Hr.».

Dar muzeul nostru mai posedă o piesă, de o extremă importanță pentru noi. E o Cybelă călare pe un leu și însoțită de Attis; legendarul ei prieten. Această piesă e făcută în alamă, e bine conservată, și e de o mare vechime, după toate caracterele ei artistice (1).

E demn de observat că a fost găsită la Năeni, județul Buzăului,

(1) A fost publicată de Tocilescu în *Revista pentru Istorie*, No. 8.

nu departe de Pietroasa, unde s'a aflat și marea cumoară de artă pelasgică, Cloșca cu pui.

Am convingerea că priceputul nostru coleg, d-l Pârvan, va prezenta, în curând, Academiei un studiu descriptiv și de identificare, relativ la această grupare, indicând aproximativ și epoca la care a fost făcută.

Aceste numeroase statuete ale Rheeli, și marea statue dela Romula, ne dau cea mai desăvârșită dovadă, nu numai despre existența, de pe vreme, a acestui cult în țara noastră, dar după cum o dovedește N. Densușianu, despre nașterea chiar a acestui cult în Dacia, unde femeile, chiar acum, nu numai în Romanați, dar pretutindeni unde se află de-ai noștri, după atâtea mii de ani, mai poartă pe capul lor o podoabă la fel.

Dar ceea ce arată mai mult, nu numai cultul primelor faze, la noi, ale acestor credințe devenite mitologice mai în urmă, dar până la un punct dovedește, cred, chiar geneza sa la noi, e că în aceeași colecțiune și tot din Romula, avem încă o neprețuită statueta, care reprezintă pe *Mater Gäea*, sau soția lui *Uranus*, primul mare fondator al vastului imperiu pelasgic, cunoscută și până astăzi, în legendele noastre naționale, sub numele de *Baba Caia*.

Nu avem decât a observa această statueta, pentru a ne da seama că ea reprezintă *Geneza*, nașterea omenirii.

Se vede ușor cum, din organul sexual al Zeiței, iese copilul, ceea ce reprezintă geneza neamului omenesc.

Alăturata fotografie a acestei statuete, mai lămurit ca orice altă descriere, dă seamă cum ea este lucrată (Fig. 5).

Statueta e făcută din calcar(1) și are o înălțime de 9 $\frac{1}{2}$ cm. Ea pare a fi fost vopsită prin imersiune(?) în o substanță verzuie.

Dar nu numai în acest chip pare a fi fost reprezentată *Gäea*, căci tot în colecțiunea citată mai sus se mai află și alăturata statueta, făcută în teracotă, și care reprezintă de sigur tot pe *Mater Gäea*, ceea ce reiese, atât din dimensiunile speciale ale abdomenului, indicând starea de graviditate, și asupra căruia ca indicațiune specială se află pusă mâna stângă, cât și din faptul că corpul ei este gol, purtând o draperie numai pe picioare (Fig. 6).

Toate aceste obiecte provenind din colecțiunea fostului maior

(1) Puțină substanță din ea, calcinată pe o lamă de platin, ne dă o cenușe foarte alcalină. Părțile superioare se innegresc mai întâiu, dovadă că ele conțin puțină substanță organică.

Țupagu, care colectase în special în Oltenia, trebuie prin urmare să fie găsită tot în acea parte a țării.

Fiindcă colecțiunea Maria Istrati-Capșa posedă numeroase obiecte de seamă, culese de fostul maior Țupagu, să-mi fie permis, pentru a cinsti memoria acestui priceput culegător, care a scăpat dela pierzare atâtea obiecte importante, se spun că el se retrăsese din armată, cu gradul de căpitan, și avea o ocupațiune care-l făcea să cutreiere toată Oltenia. Atunci a adunat, cu băgare de seamă, notând toate datele necesare, numeroase obiecte, pe cari le avea trecute în caiete speciale. Voind a se desface de ele, îmi fu trimis de d-l T. Speranță, în 1905, când am putut mări colecțiunea de mai sus cu admirabilele obiecte adunate îndelung timp de el.

Sunt convins că săpăturile ce cată a se face, în principalele noastre stațiuni arheologice, vor deslegă în mod clar ceea ce acum e cuprins în așa zisul: *Preistoricul nostru*, și vor elucidă și chestiunea de față, asupra căreia mi-am permis să atrag atențiunea Academiei.

Am vorbit mai sus despre faptul că femeile din Românășii poartă și astăzi pe cap un ornament care reamintește vechea podoabă a împărăteselor zeificate.

Acest obicei nu este însă ceva localnic, numai al Românășenilor. El se găsește aproape pretutindeni unde se află Români sau populațiuni vechi slave, ca: Rutenii cari l-au luat, prin imitațiune, dela Români, sau l-au moștenit și ei dela vechii locuitori pelasgi.

Toate aceste ornamente, pe cari le voi descrie îndată, reprezintă vechea podoabă clasică, după cum o dovedesc multe resturi din vechime, între cari și aceea reprezentată prin alăturata statueta în teracotă, de origine din Pergam, și pe care am putut să mi-o procur în 1907 la Smirna.

Se vede bine ornamentațiunea capului, aproape ca la Românășence, cu marama pe deasupra, cum se întâmplă în multe părți din țara noastră, până în prezent.

Cât de mult diferă această podoabă a capului dela această statueta, care avea un înțeles religios, prin urmare nu îndepărtat de al statuetelor găsite la noi, de ornamentul întrebuintat în de comun, în arta greacă, pentru a reprezenta zeițele sau femeile lor!

Dau aici, în privința ornamentului dela noi, mai multe date ce am putut să-mi procur.

Voiu începe cu alăturatele admirabile tipuri, datorite marelui nostru Grigorescu, făcute după 1870, în Romanați. Din nefericire pânăza aceasta nu se mai află la noi în țară, dar la un amator din Paris.

Grație ei, se poate foarte bine vedea, în ce consistă acest ornament care acum e pe cale de a dispărea (Fig. 7, 8 și 9).

Și dacă se păstrează încă, cam identic din punctul de vedere al aspectului exterior, cum se poate observa în alăturatele două fotografii, el însă este schimbat cu totul, căci femeile poartă acum sub maramă un fes roșu, de o formă ceva particulară.

Înainte se purtă un conciu făcut ca *Cârpa*, de care vom vorbi mai în urmă, și prin urmare originea și tradiția erau aceleași și iată ce am aflat, dela d-l Marin Lăpădat, primarul comunei Osica de sus din Romanați, în ce privește portul fesului (Fig. 10 și 11).

«Am întrebat, ne spune d-sa, în privința portului fesului de unde se trage, pe locuitorul *Ilin Mustață, din Osica de sus, Romanați, în etate de 98 de ani, care mi-a spus că: pe când eră copil cu oile, se purtă în locul fesului de astăzi un conciu făcut din o nuiă subțire și moale, astfel ca să se poată face cerc, măsurat pe capul femeii care îl purtă. Pe această nuiă o înfășoară cu cârpă cum sunt oblamnicele cari le poartă covrigarii în cap, peste cari pune tava. După aceasta, un Grec, anume Tanasache, a adus din Turcia un fes pe care l-a dat la o femeie din Cio-roiu, în altă parte nu se pomeniă asemenea fesuri. Dela Cio-roiu s'a împrumutat portul și în comunele vecine la noi. În Osica prima care a pus acest fes a fost Ilinca Nicolae Mustață, cumnata mai mare a celui de sus, Ilin Mustață».*

Iată cum obiceiurile noastre cele mai bune sunt zădărnicate și înlocuite prin altele cari n'au nici un înțeles.

Cercul vechiu, făcut din o nuiă sau, ca în părțile de nord, din o bucățică de lemn subțire, întoarsă circular, reprezintă noțiunea coroanei, pe care au purtat-o împărătesele zeificate, acelea tocmai cari erau zeificate ca născătoare ale omenirii. De aceea ornamentul se pune pe cap numai a doua zi de cununie (Fig. 12).

Acest ornament de lemn, prin faptul că este învelit prin o cârpă colorată sau nu, ornamentată adesea în diferite moduri, poartă chiar numele de *cârpă*. Am fost surprins a găsi acest ornament, îmbrăcat cu roșu, cum cred că au fost la început la ai noștri, la Rutenii din nordul Basarabiei, de lângă Hotin, după cum se poate vedea din alăturatul eșantion, pe care mi l-am procurat acolo, și

pe care ei îl numesc *Kerpa*. Această denumire arată lămurit că Rutenii au împrumutat obiceiul dela Români.

Și la noi în țară, acest obicei se află foarte răspândit, după cum îl reprezintă alăturata fotografie din comuna Buda, județul Râmnicul-Sărat (Fig. 13).

În partea sudică a jud. Vlașca, dar nu în mod general, se poartă până în prezent o roată de fier sau lemn, învelită cu o cârpă. Numele locală este *Chemeleț*, după cum am aflat-o dela d-l Remus N. Begnescu, învățător din comuna Pietrele.

«Acest ornament ce-l poartă femeile pe cap — îmi scrie D-sa — este făcut dintr'un cerc de fier sau de lemn învăluit cu cârpe, ce-l poartă numai femeile măritate — fetele nu — în comunele Târnava de sus, Târnava de jos, cătunul Comoara, comuna Răsuceni, etc., din județul Vlașca».

Ornamentul acesta se poartă și în Moldova, unde a trecut și la Țigani, și chiar la o bună parte din populațiunea ungară.

Nicăeri însă nu s'a păstrat mai bine ca în acea frumoasă și scumpă regiune numită Bucovina.

Populațiunea de acolo, mai aproape de obârșia vechilor capitale ale Moldovei și a monumentelor scumpe, prin trecutul lor și prin rămășițele sfinte neamului, ce păstrează în ele, a mântinit mai bine obiceiurile cele mai vechi, le-a păstrat cu sentimentul artistic ce o caracteriză, și cu înălțimea sufletească, prin care se impun atât de mult atențiunii noastre.

Cum am aflat despre cele ce se petrec acolo, m'am adresat ale-sului și simpaticului nostru coleg, părintelui Dan dela Straja, care mi-a dat cele mai bune lămuriri pe cari țin a le transcrie în întregul lor, mulțumindu-i cu această ocaziune, atât pentru aceste date cât și pentru mostrele trimise.

«La Români din Bucovina, dară și din alte țeri — zice d-sa — există obiceiul că mireasa a doua zi după cununie se îmbrobode cu ștergar sau și cu o basmă de mătasă. Luni adevă, se adună nuntașii la casa celor însurați și nuna cea mare despletește pe fina ei și îi pune sau îi face «cârpă», după obiceiul locului.

«În cele mai multe comune din districtul Rădăuțului, cârpa constă din o bucată de pânză albă, care se întinde astfel pe un cercurel de lemn, că ea dimpreună cu cercul formează un fel de scufie, în forma unui cerevis de al studenților burșicoși din Austria și Germania. Marginea acestei cârpe este frumos cusută cu roșu și negru, de care sunt atârinate două ațe lungi, cari se împletesc în cozile

părului tinerei neveste, cari atârnă în două sau în una pe spate; așele astfel împletite țin cârpa pe creștetul capului nevestei, ca să nu cadă jos. Innegrindu-se, cârpa se desprinde de pe cerc, și se înlocuește imediat cu alta curată, iară prima se spală. Fiecare femeie își face mai multe cârpe pentru a le putea schimba cât de des. (Fig. 14 și 15).

«Femeia măritată umblă în casă și pe lângă casă în cârpă, peste drum iese c'o basmă pe deasupra ei, iară în sat numai c'un ștergar alb ca omătul, cu care se îmbrobode pe deasupra cârpei. (Fig. 16).

«In părțile Strajinetului, Sucevei, Siretului, ba și ale Câmpungului, tânăra nevestă își împletește părul capului ei așa, că face din el o cunună deasupra creștetului, iară deasupra poartă, în casă și pe lângă casă, *un fes roșu însă fără de canaf*. Ieșind ea peste drum la o vecină, iea deasupra fesului o basmă de lână sau și de ață, iară când iese în sat, se îmbrobode peste fes cu ștergarul».

Trebue să adaog că fesul, chiar roșu, fără canaf, se purtă, după anumiți cercetători, în aceste părți ale Europei, cu mult înainte de sosirea Turcilor. D-l Dan continuă:

«Murind bărbatul unei femei măritate, ea depune pe loc cârpa, fie ea scufie sau din păr, își despletește părul capului lăsându-l să cadă despletit pe spate și se îmbrobode cu ștergariul. Ea cu capul gol nu umblă nici când.

«După ce au trecut șase săptămâni: de doliu, văduva iarăș își pune sau face cârpa, care apoi o poartă până la moarte (1).

«Cârpa este uzitată și la nevestele rutene (ruște) din Bucovina, însă ea se face în totdeauna din părul nevestei adaos cu buciu, dacă-l are, iară dacă nu, apoi din niște petece de pânză sau cu buciu împletite cu cât păr are și deasupra se așează o basmă colorată sau fesul cel roșu, care îl poartă numai în sau lângă casă; ieșind însă în sat, atunci se îmbrobodesc peste cârpă și fes cu șter-

(1) In o epistolă ulterioară, colegul păr. Dan îmi mai scrie:

...«în alăturare 2 fotografii pe cari se vede, pe una *cârpa* purtată pe creștetul capului și pe alta cârpa acoperită cu ștergarul. Femeia fotografiată este o văduvă tânără din Straja și este îmbrăcată în portul local care măsurat cu starea ei de văduvă este cam sărăcuț. De altfel femeile poartă cămăși cu mânecile cusute cu negru, tot așa și gulerul sau cum îi zic pe aici *Ciupagul* (Fig. 17 și 18).

«Partea de jos a corpului este învelită cu catrință, care numai ea se poartă prin Straja, iar picioarele sunt încălțate cu opinci. Femeile mai avute poartă papuci de șnumit sau și ciubote destul de elegante. Mijlocul este legat cu frânghie-cingătoare, țesută din lână, în felurite colori și deseme. Pieptul se investază cu un pieptăraș, deasupra se poartă un pieptar mai lung și deasupra lui un suman negru».

garul, ca și Româncele, sau cu un tulpăn mărișor, de regulă în culori intensive roșu și galben. Ștergare poartă ele în părțile Cățmanului și pe șesul Cerencușului, iară în părțile Nistrului tulpăne colorate.

«Huțancele de prin munții Bucovinei își învălesc capul acasă cu câte o basmă, ieșind ele în sau sau plecând spre oraș, atunci se îmbrobodesc c'o mulțime de tulpăne, așa însă că părul capului de deasupra frunții, format în zulufi, cât și urechile trebuie să fie văzute. Capul astfel îmbrobotat al unei Huțance are dimensiuni foarte mari, cari îi cam diformă fața altfel destul de frumoasă. Se înțelege că toate tulpănele Huțanțelor excelează prin culori foarte intensive, mai ales însă roșii și cu flori. Tulpanul de deasupra se așează așa pe cap, că capetele lui atârnă, fără să fie legate, pe spate deasupra pieptarului sau scurtului sumăeș.

«Lipovencele din Bucovina poartă și ele subț basmaua de lână sau mătase colorată un fel de cârpă, care o formează ele din păr și petece de pânză și care cârpă se numește: обручтикъ (obručnik) = cerc sau kurka (chicica) = ridicătură.

«Țigăncile din Bucovina se acomodează în acoperământul capului datinei locului în care se află».

Dar chiar în Bucovina, cârpa nu se poartă la fel, de altminterlea ca și în cuprinsul țerii noastre.

Iată datele ce-mi dă d-l V. Mironescu, bun cunoscător al împrejurărilor poporului român:

«În alte părți ale Bucovinei, cârpa e cu mult mai înaltă, și se apropie de forma exterioară a coperișurilor capului din Romaniți, zugrăvite de Grigorescu și reprezentate prin statueta dela Pergam.

«Kerpa (așa numită de locuitorii de peste Prut) este o anexă la coafura femeilor din satele: Revna, Mamăești, Lujani, Stănceni, Berhometele, Sipișul și a. Forma *cârpei* este cea următoare:



în față



în profil

făcută din câlți sau buci, cum îi zic Bucovinenii, și acoperită deasupra cu pânză de cânepă cusută.

«Această *cârpă* femeile o așează drept deasupra creștetului, o fixează de păr și o îmbracă pe deasupra cu ștergarul sau broboadă, care se prezintă ca în figura alăturată» (Fig. 19 și 20).

Ceeace este curios, e că în anumite părți ale Bucovinei cărpa este purtată și de fete. Iată datele ce îmi procură tot d-l Dr. Mironescu:

«Cărpa de toate zilele, purtată de femeile din Bucovina, prin excepție numai de cele măritate, se transformă cu totul la fete. Pe când femeile măritate poartă «cărpa» acoperită cu un ștergar, fetele o poartă în formă de coroană așezată numai pe cap, cu părul despletit și împodobită cu pene de păun, panglici colorate, monete, etc., pe când la gât poartă ele un gherdan bogat împletit cu mărgelile mici și multicolore» (1). (Fig. 21).

Înainte de a termina această notiță, țin să mai adaog că dacă Comanacul, până la Mitra Papală, sau acea a Patriarhului Constantinopolului, este ultima fază a coroanei împăraților, cari erau și capii religioși ai statelor lor, micul comanac al maicelor noastre, așa de aproape de cărpa mirencelor, și care se păstrează numai la maicele bisericii ortodoxe răsăritene, este ultima reminiscență a coroanei și gâtului *Găieiei și Rheeli*, marile împărătese zeificate de omenire, la începutul civilizațiunii, și a servitoarelor primelor altare păgâne.

II.

Arta olăriei din prima fază a aparițiunii ei a beneficiat de artele preexistente și în special de cioplirea în lemn.

Ceramica este una din părțile cele mai frumoase ale Arheologiei. Studiul preistoriei și studiul istoriei ne dovedesc două fapte.

Mai întâiu, se constată că, la unele popoare, și în regiunea Daciei cu deosebire, ceramica există din cea mai mare antichitate.

Al doilea, că multe popoare nu au cunoscut industria, nici chiar casnică, a ceramicii, servindu-se, până în zilele noastre, de vase altfel făcute, ca de pildă din piei, lemn sau minerale.

Cu siguranță că omul îndată ce a avut instrumente apropiate, în cremene, os, și mai ales în bronz și în urmă în fier, a lucrat de predilecție lemnul.

Vasele de lemn sunt primele de cari s'a servit el.

(1) O cămașă de in cu râuri și o fotă lila sau verzuie, cu dungi roșii sau altele, desăvârșesc acest costum foarte pitoresc. Ghetele sunt și ele cu totul deosebite de cele de toate zilele și sunt de culoare sau galbenă («ocre crome») sau roșie și de forma următoare: (Fig. 22).

Caucele ce mai avem încă la munte, făcute din lemn scobit, au trebuit să fie primele vase făcute de om. De sigur cam în astfel de vase se fierbea mâncarea cu pietre înroșite.

La noi facem încă acelaș lucru în multe localități pentru înfierbântat băile.

Tot astfel s'au petrecut lucrurile, până acum 100 ani, în Siberia de nord, servindu-se indigenii de pielea animalelor, precum și în Hebride, la nordul Scoției.

Dar când omul a început să facă vasele de argilă, el avea deja oarecare abilitate în a decora obiectele de lemn sau de os, cu care se serviă.

În ceramică se observă că primele vase erau ornate cu unghia, cu vârful degetelor, înțepate cu vârfuri de lemn, sau ornate cu o funie strânsă în jur. Adeseori, mai în urmă însă, se făceau tiparuri, cu diferite figuri convenționale, scobite în lemn și cari se imprimau în partea moale a argilei.

Dar nicăeri nu am văzut indicată o săpătură făcută pe vasul crud și moale, întocmai ca pe lemn.

În colecțiunea Maria Istrati-Capșa se află, între altele, cu deosebire două vase, cari ne indică precis acest lucru (Fig. 23).

Primul e de sigur un vas destinat cultului, pentru ars arome la templu. Se vede că e chiar văpsit în roșu la marginea superioară. Pe el se observă pătrățelele, scobite ca în lemn, în mod foarte clar.

Acest vas nu are indicația locului unde a fost găsit la noi în țară.

Dar există altul, pe care se văd liniile trase, ca la un desen regulat, și scobiturile făcute cu un os, sau cu un vârf de cremene, întocmai cum se făceau și se fac încă creștăturile pe lemne.

Aceste scobituri nu sunt însă destul de netede, ca la o lucrare făcută cu un instrument de bronz sau de fier, și par a fi datorite unui instrument făcut în os sau în lemn mai tare. Săpăturile acestea sunt făcute pe o bucată de vas găsită la Nazăru, pe malul luncii Siretului și la gura acestuia. Vasul a fost aflat cu ocaziunea facerii unui beciu, de către d-l Geani, sub casa ce a zidit acolo. S'au găsit cu această ocaziune foarte multe resturi de ceramică, dintre cari d-l Munteanu-Murgoci mi-a adus trei bucăți.

Astfel se dovedește lămurit cum ceramica a profitat, dela începutul său chiar, la popoarele ce lucrau lemnul și oasele, de talentele lor artistice, căpătate dejă.



8882

III.

Armele răsucite (întoarse) dela îmmormântările vechi găsite în România.

De multă vreme atențiunea mea a fost atrasă asupra unor arme de fier, găsite la noi și sucite astfel încât păreau intenționat diformate, căci nu se putea, cu siguranță, ca în timpul luptei ele să fi fost atât de strâmbate.

Explicațiunea am avut-o, în parte, în 1907, când am găsit în No. 1.763 al revistei științifice *La Nature*, din 23 Martie 1907, o notă asupra: *Les épées tordues des Gaulois*. În acea notă se făcea darea de seamă asupra lucrării *L'épée de Brennus par Salomon Reinach*, publicată în importanta revistă *L'anthropologie* din Paris.

La începutul anului 1908, după ce am fotografiat aceste arme, am scris mai pe larg d-lui Salomon Reinach, cerându-i avizul asupra acestor obiecte.

Obiectele ce cunosc, până acuma, sunt următoarele:

O lance, lungă de 0.68 m. din țară, de proveniență necunoscută și întoarsă după cum arată figura alăturată (Fig. 24).

O lance, iarăș din țară și tot de proveniență necunoscută, întoarsă la mijloc în unghi drept.

O sabie ruptă și întoarsă la partea mijlocie, lungă numai de 0.39 cm.

Alta, la fel, răsucită mai mult, lungă numai de 0.36 cm.

Aceste ultime două săbii au fost găsite în jud. Dolj, în com. Gogoșița, plasa Dumbrava de sus, situată la apus de Craiova și aproape de hotarul județului Mehedinți.

Tot acolo s'a mai găsit o suliță, lungă de 0.30 m., cu vârful întors, cecece având în vedere grosimea instrumentului, nu putea să se facă fără întrebuițarea unei forțe mari.

Aceste trei obiecte s'au aflat la locuitorul C. Iordăchescu.

Țin a adăoga aici, că în muzeul din Budapesta se găsesc numeroase arme preistorice, întoarse în mod de necrezut, și altele admirabile din epoca română sucite la fel (Fig. 25, 26 și 27).

Voiu cită următoarele:

Arme de fier îndoite, dela St. Michael în Krain (1).

Idem la Idria di Baca în Küstenland.

(1) Arme: lănci îndoite, cu deosebire în Krain la Nossenfuss.

Idem la Perkatai, arme întoarse, importante în Ungaria.

Oricare ar fi obiceiul care a făcut ca aceste arme să fie răsucite astfel, nu e mai puțin adevărat că el trebuie să fie foarte vechiu, deoarece s'a petrecut și în epoca de bronz, ceea ce de altfel nu găsesc a fi fost încă semnalat până în prezent.

O astfel de armă se află reproducă de Tocilescu, în stampele din lucrarea sa: *Dacia înainte de Romani*, despre care găsim la pag. 799, următoarele:

«Aci trebuiesc menționate și două lamine de specia săbiilor de bronz, una de tot încovoiată, păstrată în muzeul Bruckenthal din Sibiu și reproducă pe tab. D, fig. No. 11». (Vezi: Fig. 28).

De asemenea în Muzeul nostru Național se află mai multe arme de bronz, rupte intenționat și de o rară frumusețe.

Par — după inscripția cam rău pusă — că toate să fi fost oferite Muzeului de d-l D. Sturdza.

Două poartă inscripția că ar fi găsite la *Ispanlaka* în Transilvania (1).

Una din aceste lănci, destul de lungi, aproximativ de 60—70 cm., e îndoită la vârf și ruptă în mai multe bucăți.

Se mai află un tesac de bronz, foarte bine făcut, găsit la Predeal. El a fost îndoit și rupt în două, bronzul nefiind prea elastic (Fig. 29 și 30).

Regret că nu se face o descriere mai amănunțită a acestor obiecte. Mulțumesc d-lui Pârvan pentru aleasa bunătate de a le fi adus la această ședință a Academiei.

Citez aceste fapte, deoarece nu cunosc, până acuma, vreun caz în care să se fi menționat vreo armă de bronz, răsucită astfel.

În epistola mea adresată, la 25 Ianuarie 1908, d-lui Salomon Reinach, scriam între altele următoarele:

«En effet les épées gauloises pouvaient facilement être courbées ou gravement déformées dans les luttes, corps à corps, du temps. La qualité de leur fer l'explique facilement; l'arme en acier se brise, celle en fer presque mou est facilement tordue ou ébréchée par les coups. Que le guerrier gaulois ait eu souvent besoin de quitter le front de combat pour remettre son arme en bon état c'est absolument probable. Ou Polybe s'est trompé, c'est

(1) *Ispanlaka* este pe românește *Spălnaca*, localitate aflătoare pe Mureș, lângă Uioara sau Marosujvár.

en admettant la même origine pour les armes souvent très difformées trouvées dans les tombes celtiques.

«Je me permets de vous faire parvenir la photographie de quelques épées tordues, trouvées en Roumanie, dans l'Olténie, donc, dans la partie la plus occidentale du pays et justement là par où les Romains ont attaqué les Daces.

«C'est également dans cette contrée que l'élément Roumain, issu de la fusion Daco-Romaine, s'est tout d'abord et très fortement constitué et manifesté.

«Je ne saurais dire exactement si ces épées ont été trouvées dans des tombes.

«Probablement qu'en enterrant le héros, on détruisait ainsi son arme préférée pour qu'un autre, moins digne, ne puisse plus s'en servir et l'avilir.

«Dans nos régions, les scythes aussi, enterraient leurs chefs, à cheval, et portant leurs armes.

«Chez le peuple roumain actuel, l'habitude de casser des vases en terre cuite sur les tombes, existe encore et c'est même un usage très répandu.

«Si les armes que je possède sont du II-e—V-e siècle ou même plus récentes, cette coutume de les déformer s'expliquerait par le fait que l'Empereur Trajan avait avec lui non seulement beaucoup de colons mais mêmes des légionnaires Gaulois et Ibères».

D-sa îmi răspunse, între altele, cele ce urmează, arătându-mi și părerea sa de rău de a nu fi putut veni încă în România, la care i-am răspuns că poate veni cu încredere și că va fi primit cu multă distincțiune:

«Je vous suis très reconnaissant de votre envoi et prend la liberté de vous adresser en échange mon memoire sur les épées intentionnellement recourbées et quelques-uns de mes travaux d'histoire et d'archéologie. Le fait que des épées de ce type ont été découvertes en Olténie est pour moi nouveau et intéressant; vos vases et vos statuettes le sont aussi.

«L'archéologie roumaine m'a toujours beaucoup intéressé; un de mes premiers livres a eu pour objet la colonne Trajan, que je n'ai cessé d'étudier et dont je compte publier bientôt une édition à bon marché».

Cu această ocaziune d-sa îmi trimise mai multe lucrări speciale, între cari și aceea relativă la spada lui Brennus.

Se pot vedeà, din această lucrare, toate argumentele aduse de d-sa precum și de căpitanul Sigras, membru al Academiei inscripțiunilor. D-lor dovedesc că Galii aveau arme bine făcute și că

Polybiu s'a înșelat în interpretarea sa, deoarece numai în urmă s'a constatat că: «*C'est de nos jours seulement qu'on a cessé de croire qu'une agglomération de tombes marquait l'emplacement d'un combat*», după cum spune la pag. 355.

D-l Reinach admite credința religioasă după care: «*le mort est un homme brisé; il faut que les objets qui l'accompagnent dans la tombe soient brisés aussi*», cum aflăm la pag. 353.

Astfel că încheie cu fraza «*La torsion des épées celtiques est un rite. La mollesse du fer celtique est un mythe*», dela pag. 358.

Rezultă deci pentru noi, că obiceiul acesta a existat cu mult mai înainte, încă din epoca de bronz, în Dacia, după numeroasele arme, sucite sau rupte intenționat, ce se găsesc în această parte, și mai ales când ne gândim la numărul mare al acestora, cari odată găsite sunt aruncate și pierdute, ca obiecte fără valoare.

Mai rezultă încă după cele 3 arme găsite la Gogoșița, în jud. Dolj, că acolo nu este un câmp de luptă, dar un cimitir vechiu, în care se îngropau luptătorii, când se și sdrobiau armele cu cari ei se servise în viață.

Credința mea este încă, că în acest obicei, devenit un rit, trebuie să se cuprindă și respectul ce se păstră mortului, pentru bravura sa, astfel că arma cu care s'a ilustrat, să nu cadă în urmă în mâini profane.

Obiceiul acesta nu eră ceva special epocii prime a fierului. Cele găsite pe teritoriul Daciei dovedesc că se ridică în timpii preistoriei mult mai înainte și anume la epoca bună a bronzului.

Mai rezultă că la Ispanlaka a fost, după cele ce am văzut adunate la Muzeu, nu numai un cimitir preistoric, dar și o veche, poate chiar una din primele mari centruri industriale din prima epocă a aramei.



Fig. 1.



Fig. 2.



Fig. 3.

Fig. 1, 2 și 3 reprezintă pe Rhea, Cibela, sau Dochia, văzută de față și de laturi. — Găsită la Romula-Reșca, jud. Romanați. — Se află în colecțiunea Maria Istrati-Capșa.



Fig. 4. — Rhea găsită la Romula.



Fig. 6. — Mater Găea, proveniență necunoscută.



Fig. 5. — Mater Găea, găsită la Romula.

Toate aceste trei obiecte aparțin colecției Maria Istrati-Capșa.



Fig. 7.



Fig. 8.



Fig. 9.

Fig. 7, 8 și 9, reprezintă, după un tablou al lui Grigorescu, trei tipuri de sătențe, cu «cârpă» din Romanați.



Fig. 10.



Fig. 11.



Fig. 12.

Fig. 10 și 11 reprezintă acelaș ornament al capului, format din un fes în loc de cârpă, — tot din județul Romanați.

Fig. 12. — Cârpă, fără fes, cum se poartă încă în Romanați.



Fig. 17.



Fig. 18.



Fig. 16.



Fig. 13.

Fig. 13.— Sătence din comuna Buda, jud. Râmnicul-Sărat.

Fig. 16.— Sus in dreapta, femeie din Straja, Bucovina, cu cărpa pe cap.

Fig. 17 și 18. — Prima și a doua, reprezintă o văduvă din Straja cu cărpa singură și coperită cu stergariul.



Fig. 14.

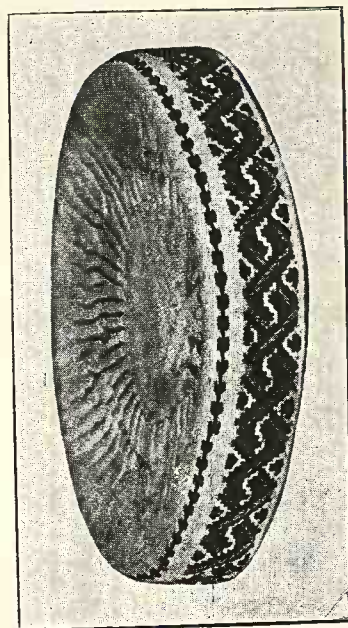


Fig. 15.

Fig. 14 și 15.— «Cârpele» lucrate cu lână văpsită, pe pânză, puse pe un cerc de lemn, purtate la Straja in Bucovina.

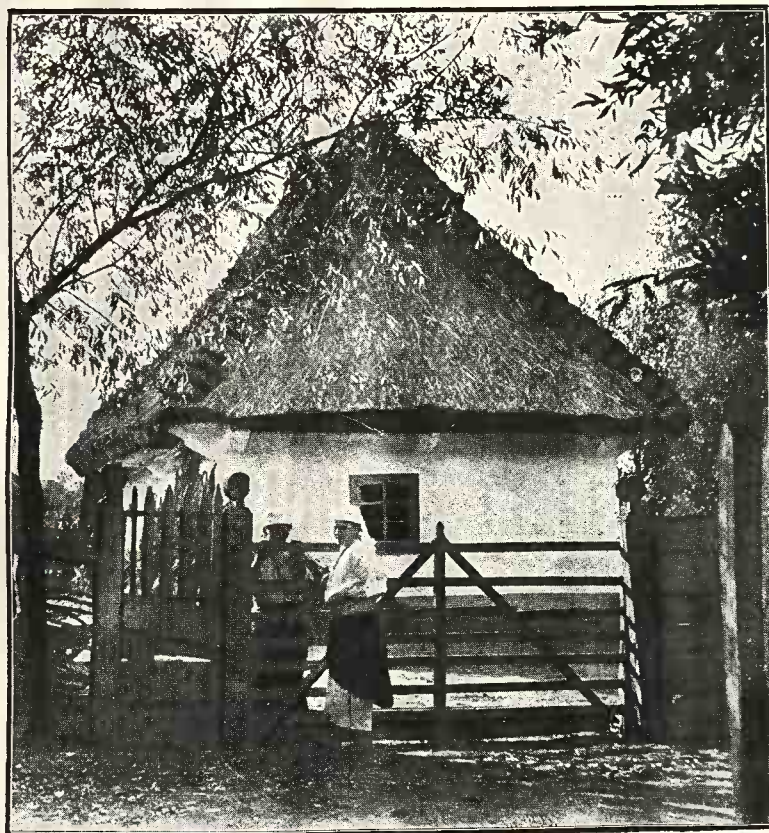


Fig. 20. — Cârpa naltă, purtată la Mămăești pe Prut, jud. Cosminului, in 1906.



Fig. 19. Cârpa naltă din Bucovina.



Fig. 21. Cârpa la fete in Bucovina.

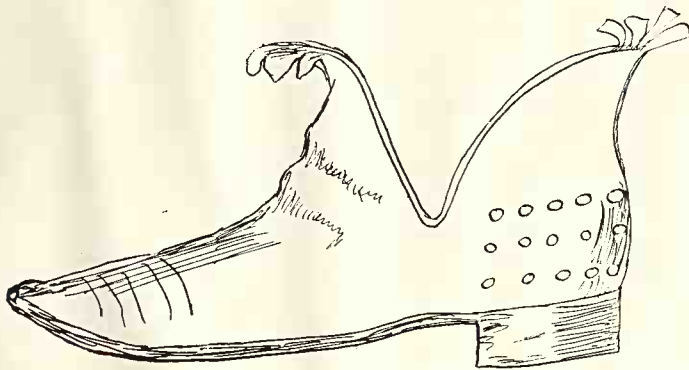


Fig. 22. Incălțăminte de sărbătoare a femeilor din Bucovina.

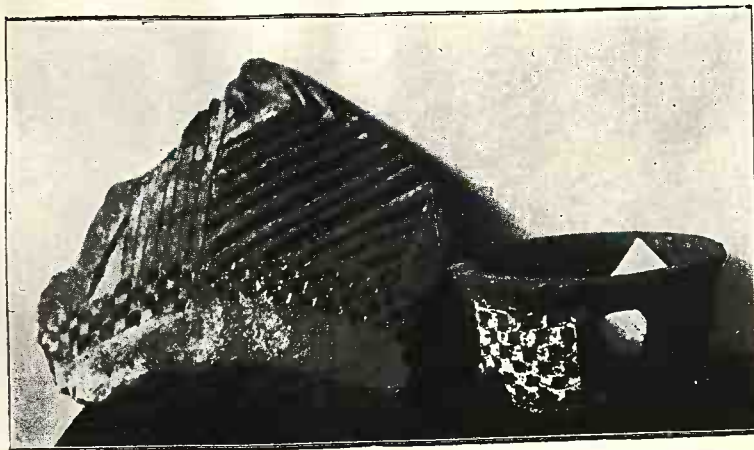


Fig. 23. Vas — cel mic — pentru ars arome la templu. Cel mare, parte din un vas pentru pregătit mâncarea.—Ambele sunt săpate ca lemnul, cu un instrument ascuțit, și pe linii trase mai dinainte.

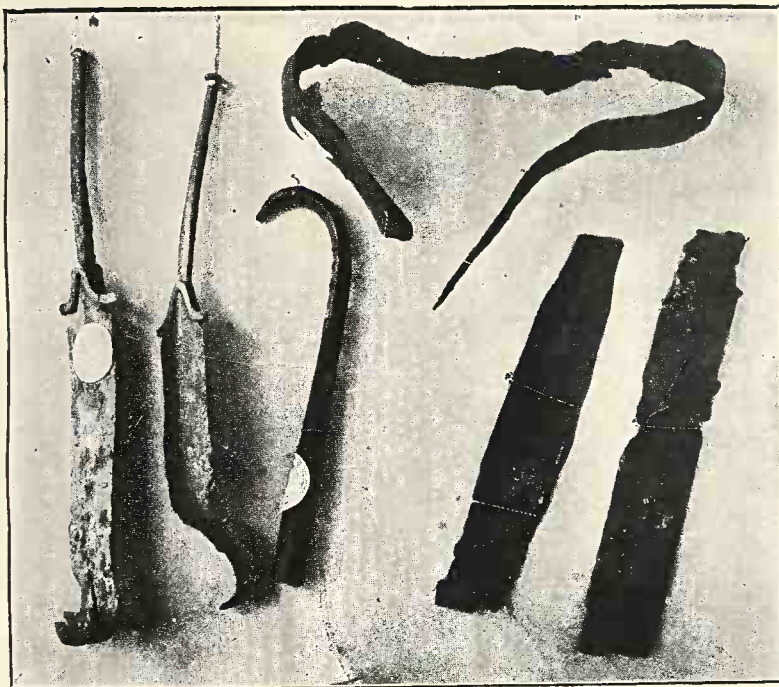


Fig. 24.

Sus lancea de 0,68 m.

La dreapta jos, două părți de lănci intoarse și rupte în unghiu drept.

Prima dela stânga sabia de 0,39 m.—A doua cea de 0,36 m.

A treia: Suliță lungă de 0,30 m.

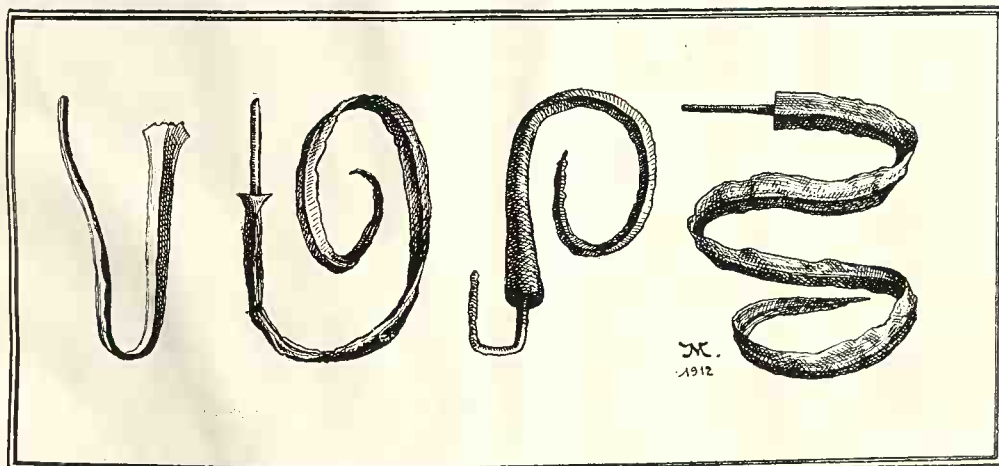


Fig. 28.

Fig. 25.

Fig. 26.

Fig. 27.

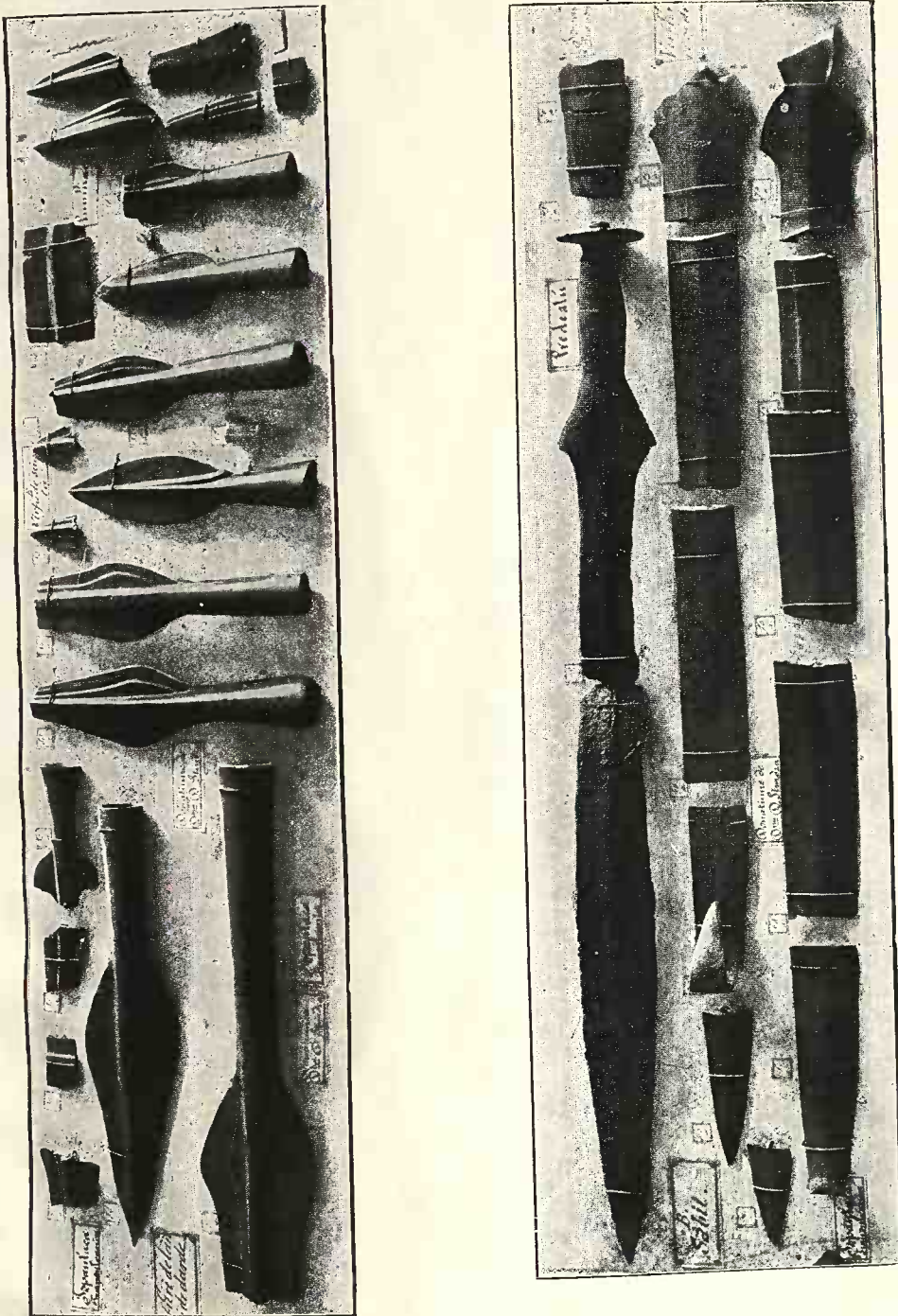


Fig. 29 și 30. Arme de bronz, rupte intenționat, aflate la Muzeul național din București, unele provenind dela Ispanlaka (Transilvania) și altele dela Predeal și alte localități.

