







BIBLIOTECA  
FVNDATIVNEI  
VNIVERSITARE  
CAROL I.

*goc*



N<sup>o</sup> Curent *63427* Format *m*

N<sup>o</sup> Inventar *A44823* Anul

Sectia *Depozit* II Raftul



7685/35

MUZEUL TOMA STELIAN

DESENUL ȘI GRAVURA  
ENGLEZĂ

(SECOLELE XVIII — XX)

E X P O Z I Ț I E

DE DESEN, ACUARELĂ, PASTEL ȘI GRAVURĂ SUB TOATE FORMELE,  
ORGANIZATĂ CU ÎNALTUL CONCURS AL GUVERNULUI ENGLEZ PRIN  
DEPARTAMENTUL OF OVERSEAS TRADE



15 DECEMVRIE 1935 — 2 MARTIE 1936



1956



Inu.A.44.823

260593

MUZEUL TOMA STELIAN

# DESENUL ȘI GRAVURA. ENGLEZĂ

(SECOLELE XVIII—XX)

E X P O Z I Ț I E

DE DESEN, ACUARELĂ, PASTEL ȘI GRAVURĂ SUB TOATE FORMELE,  
ORGANIZATĂ CU ÎNALTUL CONCURS AL GUVERNULUI ENGLEZ PRIN  
DEPARTAMENTUL OF OVERSEAS TRADE



61479

15 DECEMVRIE 1935 — 2 MARTIE 1936



BIBLIOTECA CENTRALĂ UNIVERSITARĂ  
BUCUREȘTI  
COTA 63427

280/03

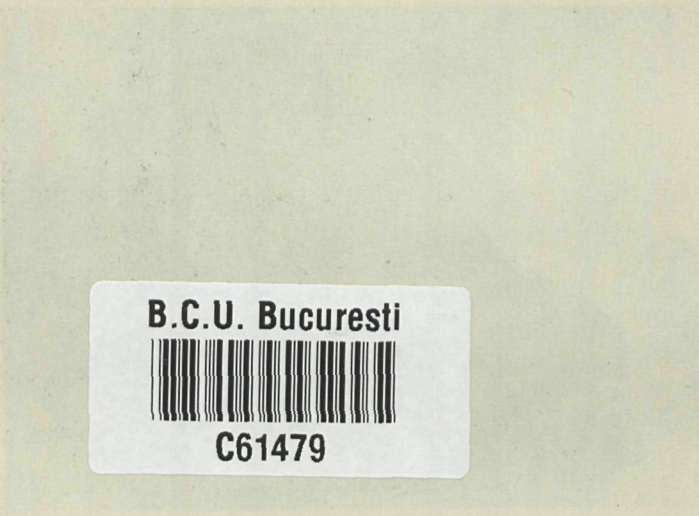
CONTROL 1953

DESENUL SI GRAVURA  
ENGLEZA

SECRET (XXI-XX)

EXPOZITIE

INSTITUTUL DE INVESTIȚII ȘI PROIECTARE  
ȘI RECONSTRUCȚII  
ȘI RECONSTRUCȚII



**B.C.U. Bucuresti**



**C61479**



EXPOZIȚIA DE ARTĂ ENGLEZĂ



## CUVÂNT ÎNAINTE

**M**UZEUL, Toma Stelian găzduște, pentru a patra oară în ultimii patru ani, o mare școală europeană de artă. Peste trei sute și cincizeci de lucrări grafice: deseneuri, acuarele, pasteluri, gravuri de tot soiul, au fost trimise din Anglia și vor fi expuse, timp de aproape trei luni, publicului dela noi. După desenul francez și cel italian, după expoziția italiană de artă contemporană, ceea ce ne vine din Anglia va contribui să întregască cunoștințele noastre cu privire la arta europeană în ultimele trei secole. Și dacă o examinare atentă, pe îndelete, la noi acasă, era necesară pentru întregirea părerilor noastre despre arta franceză și cea italiană, care ne sunt mult mai familiare, cu atât mai utilă va fi expoziția de acum, în legătură cu o școală, ignorată de cei mai mulți dintre noi.

Multă vreme, cu obiectivitatea de care dă dovadă în judecățile sale, poporul englez s'a sfiit să se consacre artei picturii și practicilor înrudite cu aceasta. Capabil să judece o lucrare de mare merit însă exigent pentru orice obiect ce iese din mâna omenească, el nu s'a găsit încă destul de apt să fixeze figurile oamenilor, aspectul țării, ori să dășăvârșească marile lucrări decorative pentru împodobirea interioarelor private sau publice. Știind de ce parte este calitatea, pe care o apreciază și e în stare s'o descopere oriunde, el a chemat în Anglia pe Holbein, pe Rubens, pe Van Dyck și pe alții. Fără fals orgoliu național, a preferat mai curând ca imaginea lui să fie redată de unul din



cele mai înalte talente ale epocii. În contact cu producția acestor principii ai artei el n'a încetat să-și formeze ochiul, mâna și judecata estetică. Și când s'a considerat destul de capabil ca să execute o lucrare de care să nu-i fie rușine, prin Hogarth, și-a spus cuvântul într'o formă capabilă să se măsoare cu cea a pictorilor care i-au servit de model. De atunci încoaie, adică de mai bine de două sute de ani, școala engleză este printre primele din Europa. Campbell Dodgson, cu autoritatea și prestigiul pe care și le-a câștigat dirijând, ani de-a-rândul, cel mai bogat cabinet de desene și de estampe din lume, cel dela British Museum, ne spune, clar și metodic, cum obișnuște să o facă, în altă parte a catalogului, meritul școlii engleze de desen, valoarea incomparabilă a gravurilor produse mai ales în secolul al XVIII-lea și prima jumătate a secolului al XIX-lea, ingeniozitatea și probitatea de care dau dovadă, variind neîncetat procedeele, compatrioți săi mai tineri, în domeniul vast al gravurii în lemn și în metal, splendoarea, fără seamăn în toată istoria artei, a acuarelei engleze. Mă voiu mărgini să arăt aici, la rândul meu, în puține cuvinte, valoarea educativă a acestei expoziții.

« Geniul englez » nu e legat nici de farmecul improvizăției, nici de strălucirea virtuozității. El este mai de grabă fructul perseverenței, al pătrunderii în adâncime, al muncii sistematice, oneste, metodice și continue. Cu o inepuizabilă rezervă de candoare și tinerețe sufletească, Englezul se veseleşte de te miri ce, este capabil să se pasioneze pentru lucruri care, pentru profan, trec drept plicticoase, să-și petreacă viața colecționând insecte, descifrând inscripții în caractere necunoscute, ori explorând terenuri virgine. Timid și înfricoșat în societate, ori de câte ori are de spus două vorbe în public, el înfruntă ostilitatea adunărilor imense ca să-și apere o idee, sau se luptă cu fiarele în regiunile tropicale. Arta lui purcede dela aceleași însușiri de prudență, de răbdare, de observație atentă, de voie bună în fața vieții, sub toate formele ei. Sunt calități destul de rare la noi Români, bine dotați dar, în genere, fără prea multă tenacitate. Ocazia se prezintă, o ocazie



unică, care nu se va putea repeta cîrînd, să putem studia pe Englezi sub unul din aspectele lor cele mai reprezentative: în arta grafică. Să profităm de această ocazie, să-i examinăm și să-i studiem, nu cu ideea preconcepută a superiorității latinului, ci cu sentimentul modest al celui care dorește să se cultive. Să ne întrebăm în fața unui artist celebru, atunci cînd prima impresie nu va fi poate favorabilă, de unde îi vine reputația, ce a adus el nou în artă și, mai ales, cum am rezolva noi problemele care îl preocupau și dacă, rezolvându-le la rîndul nostru, am obține măcar atît cât a obținut el. Cazul se va prezenta desigur cu un Blake, cu Prerafaeliții, așa de departe de spiritul nostru.

Acuarela, gravura engleză, vorbesc dela sine. Prima a avut în Europa un răsunset prodigios, a schimbat aspectul artei unui Géricault, a unui Delacroix, ceea ce este enorm. Excelent prilej de meditație pentru cei dela noi cari practică acuarela și guașa, în fața operelor lui Turner, Girtin, Bonington. Cealaltă, gravura, diversă în aspectele ei, va găsi poate imitatori. A fost totdeauna partea cea mai slabă a școalei române, altfel îndemînatecă și plină de vigoare.

Expoziția aceasta n'a fost posibilă decît în urma sprijinului efectiv acordat de M. S. Regina, către care se îndreaptă recunoștința noastră plină de respect, de Ministerul Afacerilor Străine din Londra, de Departamentul of Overseas Trade, de Ministerul nostru de Afaceri Streine. Cheltuelile cu transportul și asigurarea operelor au fost suportate de Guvernul Englez. A fost nevoie pentru aceasta de un vot al Parlamentului. Cele pentru tipărirea catalogului ne-au fost acordate de d-nii Miniștri N. Titulescu și Savel Rădulescu. Le mulțumim tuturor, și pe această cale, în chipul cel mai călduros. Mulțumim de asemenea Legațiunii Britanice și în special lui Sir Reginald Hoare pentru felul cum a sprijinit la Londra propunerile noastre; lui Sir Stephen Gaselee care a pus o vorbă bună unde trebuia; energicului Major Longden, secretarul comitetului de selecție englez și colaboratorul nostru la București, pentru activitatea desfășurată; d-rului Campbell Dodgson care și-a dat osteneala să caute și a găsit, alături de ceilalți membri ai



comitetului englez, în primul rând de președinte, opere semnificative; Casei Școalelor și Comitetului artistic al Muzeului, pentru interesul ce au acordat acestei expoziții; societății Anglo-Române, de sub președinția d-nei N. Titulescu, pentru propaganda făcută în favoarea acestei manifestări de cooperare intelectuală.

Dar mulțumirile noastre cele mai sincere se adresează instituțiilor și persoanelor care au consimțit să trimită operele de artă la București. Legea engleză interzicând cu desăvârșire muzeelor naționale să împrumute din colecțiile lor, tot ce se găsește în expoziție provine exclusiv din muzeele municipale și din colecțiile particulare. Gestul atâtor iluștri colecționari englezi în favoarea noastră va fi contribuit astfel la strângerea legăturilor intelectuale între Anglia și România, lucru pentru care le suntem adânc recunoscători.

GH. OPRESCU

Directorul Muzeului

## INTRODUCERE

### I. DESENATORII BRITANICI

**E**STE, poate, important să se insiste dela început asupra faptului că expoziția de față este o expoziție de artă grafică britanică și nu una de pictură. Lucrările strânse ilustrează calitățile și defectele condiționate de această restricție. Deși se pot observa omisiuni importante, ea reprezintă cu o mare diversitate și destul de complet pe cei mai mulți dintre artiștii britanici eminenți dela 1750 până astăzi, care s'au distins ca desenatori sau gravori. Unii dintre pictorii noștri cei mai iluștri, ca, de pildă, Sir Joshua Reynolds, George Morland sau Sir Henry Raeburn, pot fi comparați într'o privință, deși cu greu din alte puncte de vedere, cu Velazquez și Frans Hals: desenele de mâna lor aproape nu există. În orice caz, în colecții particulare, desenele autentice de Reynolds ori de celebrul său succesori la președinția Academiei Regale de Arte, Sir Thomas Lawrence, se găsesc cu greutate. Același lucru se poate spune despre predecesorul lor neacademic, William Hogarth: ca pictor, unul din cele mai mari nume ale artei britanice; ca desenator și aquafortist, apreciat, însă rar; ca gravor, demodat, și prin urmare tot atât de greu de găsit în condiții satisfăcătoare ca și o rasă de câini care nu mai este la modă. Pentru desenele de Hogarth, de Reynolds și de Lawrence cercetătorul trebuie să meargă la British Museum, care este împiedecat de legi să împrumute unei alte țări.



Perioada între aproximativ 1730—1760, al cărui artist tipic este Hogarth și din care singur Thornhill socrul acestuia, dintre desenatori, este reprezentat în expoziție, este cea mai veche. Este vremea când arta britanică, până atunci înceată și înapoiată în evoluția ei, poate fi considerată ca emancipată de influențele streine. Cei mai mari pictori de portrete în Anglia în cele două secole precedente, Holbein, Van Dyck, Lely, Kneller, au fost streini; cei mai faimoși pictori decoratori au fost Verrio și Laguerre; numai în arta miniaturii au obținut Englezii, în secolul al XVII-lea, succese însemnate. Cel mai cunoscut gravor englez, Faithorne, a fost format în școala lui Nanteuil, alcărui stil îl introduce apoi în Anglia. Chiar și în timpuri care pentru Hogarth erau recente, evenimente cum ar fi revocarea edictului de Nantes (1685), sau suirea pe tron a unui Rege olandez sau, mai târziu, german, (William II în 1689, George I în 1714), au produs imigrarea în Anglia a unei mulțimi de streini, printre care numeroși artiști, ca refugiați sau în suita noilor suverani, dela care, sau dela ai căror curteni sperau un ajutor. In epoca Georgiană, și în special în timpul lungii domnii a lui George al III-lea (1760—1820), în care mare parte din desenele expuse la București au fost produse, pictorii și desenatorii englezi și-au câștigat o repede îndemânare și prosperitate sub patronagiul, nu atât al curții, care a acordat favoruri la puținii dintre ei în afară de Gainsborough și Reynolds, cât al aristocrației, al proprietarilor rurali și al celor de curând îmbogățiți prin comerț. Intr'o epocă de bună stare materială, de liniște și de viață rânduie, împărțită numai între oraș și țară și, în ultimii ani ai domniei, separată de Continent prin războaiele cu Franța, se puteau întrebuința din belșug pictorii de portrete și topografii, însărcinați cu redarea în culori a caselor de țară și a parcurilor, care până azi au rămas monumentele cele mai caracteristice ale acestei epoci. In acelaș timp Instituția Britanică și de curând fondata Royal Academy ofereau ocazii, care lipsiseră până atunci, pentru expoziții și încurajau gustul atât pentru ceea ce se numea pictură istorică, ca și pentru portret și peisaj.



Domnia aceasta a văzut nașterea artei naționale a acuarelei, ai cărei cei mai vechi exponenți sunt Pars și Sandby, reprezentați în expoziție, în timp ce Alexander și John Robert Cozens, tată și fiu, preparau drumul, — prin compozițiile lor în monocrom și peisagii elvețiene și italiene redată în armonii liniștite și simple (albastru, verde, gris), cu o mare sensibilitate la efectele atmosferice, — pentru acordurile de colori mai bogate, însă tot reci, ale lui Girtin. Mort prematur în 1802, la vârsta de numai 27 de ani, Girtin ocupă un loc intermediar între un discipol englez al lui Claude Lorrain, cum era Richard Wilson, care niciodată n'a întrebuițat culoarea în deseurile sale, și marele colorist imaginativ, J. M. W. Turner, care, născut în același an cu Girtin, i-a supraviețuit o jumătate de secol și a produs operele cele mai mature ale geniului său în timpul domniei Reginei Victoria.

La jumătatea drumului între pictorii de peisagiu ai sfârșitului secolului al XVIII-lea și artiștii care au zădărnicit moravurile timpului lor, putem așeza pe Edward Dayes și pe Francis Wheatley, ambii lipsiți de acea înclinare spre caricatură, care caracterizează pe dotatul lor contemporan, Thomas Rowlandson. Fuseli, cum îl numesc Englezii, (mai cunoscut pe Continent ca Füssli, și Elvețian prin naștere), poate fi studiat aici împreună cu nu mai puțin celebrul prieten și confrate Englez, John Brown, care fusese cu Fuseli în Roma și a produs plăcute scene de genre într'una din manierele lui Fuseli, mai puțin ambițioase de cât creațiile din imaginație ale acestuia.

În acestea Fuseli uneori se apropie, dar niciodată nu egalează maniera unui mai mare artist, William Blake (1757—1827), pictor, poet și mistic, care deține un loc aparte în arta britanică la finele secolului al XVIII-lea și în primul sfert al secolului al XIX-lea. Izolat și puțin apreciat de propria sa generație, Blake, care a trăit într'una din epocile mari ale poeziei engleze, a câștigat prin înălțimea imaginației sale și frumusețea liniei și a coloarei, dragostea deosebită a multora care, un veac mai târziu, simpatizează cu scopurile artistice ale lui Blake.



El a strâns către bătrânețe în jurul său un grup de admiratori și de discipoli, printre care Edward Calvert (1799—1883) și Samuel Palmer (1805—1881). Blake și școala sa au fost și gravori remarcabili; sunt expuse exemple din Cartea lui Jov și din seria incompletă a ilustrațiilor pentru Dante, din care Blake terminase numai șapte, înainte de a muri. Gravura pentru Paolo și Francesca este însoțită de desenul original în acuarelă. Calvert a gravat mici compoziții rafinate, de inspirație poetică, pe cupru, lemn și piatră.

Un grup de artiști englezi, care merită o specială atenție, este cel cunoscut ca Prerafaelit, în care personalitățile conducătoare au fost Rossetti, Millais, Holman Hunt și Ford Madox Brown. Către 1850 acești tineri artiști au format, cu alții, o confraternitate de șapte membri, cu un program de protestare contra artei academice convenționale a timpului. Ei combinau o fidelitate conștiincioasă pentru natură, în care Holman Hunt a perseverat mai mult timp decât restul lor, cu dragostea pentru subiecte luate din poezie și legendă, care i-a condus la părăsirea observației literale și a copierii fenomenelor naturale, în vederea unei reînvieri romantice a Evului Mediu, în care Burne-Jones și Morris, Prerafaeliți dintr'o a doua generație și nu membri ai confraternității originale, au mers mai departe, în timp ce Millais renunța la principiile sale dela început și devenea un pictor de subiecte populare, de portrete și peisagii, și prezident al lui Royal Academy. Una dintre activitățile acestui grup de artiști era desenul ilustrațiilor pentru gravuri pe lemn, destinate cărților și revistelor, o artă care a ajuns la un mare grad de perfecție în perioada cunoscută ca cea « a anilor șaizeci », dar azi extinsă dela 1855—1875. Principalii gravori ai acestor desene ale Prerafaeliților și ale altora au fost frații Dalziel, de care este expus un grup de fine gravuri.

Aceste ilustrații, poate chiar mai mult decât desenele originale ale Prerafaeliților, au avut o mare influență asupra primei perioade a lui Charles Ricketts care, acum treizeci sau patruzeci de ani, a fost spiritul conducător, cu amicul vieții sale Charles Shannon, al unui alt



grup de pictori romantici, desenatori și gravori, artiștii « Cadranului » (of the Dial) și ai casei de editură Vale (Vale Press).

Alte tendințe și curente ale artei engleze în secolul al XIX-lea, prea numeroase spre a fi menționate, se vor găsi exemplificate prin desene. Nu trebuie să ne închipuim că arta se mărginea la orașul Londra. Foarte cunoscută printre școlile provinciale, în prima jumătate a secolului, a fost cea din « East Anglia », cu Norwich ca centru și Crome și Cotman, ambii gravori tot așa de buni ca și pictori, ca artiști conducători. Constable (1776—1837) și Bonington (1801—1828) au fost probabil singurii artiști din vremea lor ale căror opere erau cunoscute dincolo de canal, și care au exercitat o reală influență asupra picturii de peisaj în Franța. Printre artiștii acuareliști de mai târziu De Wint (1784—1849) și Cox (1783—1859) sunt amândoi eminenți, deși lăsați în umbră de geniul contemporanului lor Turner (1775—1851).

Charles Keen (1823—1891) trebuie să fie menționat printre artiștii în alb și negru pentru măestria cu care conduce penița. El a fost și rămâne englez până în măduvă, însă influența exemplului său n'a fost simțită pe Continent cum a fost cea a lui Aubrey Beardsley (1872—1898), mult mai tânăr decât el.

Timp de mai mult de o jumătate de veac școala de artă « Slade » din Londra a acordat mare importanță unui bun desen. Printre numeroșii artiști tineri care au lucrat acolo cu puțin înainte de 1900, au fost Augustus John (născut 1879), William Orpen (1878—1931) și Ambrose McEvoy (1878—1927), dintre cari primul este unul din cei mai străluciți desenatori moderni. În opera celor mai tineri decât ei e probabil că se vor remarca contacte cu arta continentală, deși mi se pare că cei din Comitetul de Selecție, conștient ori inconștient, au exclus simplele imitații ale artei franceze moderne, mult studiată și copiată în Anglia, după războiu.



## II. GRAVURA BRITANICĂ

Gravorii noștri « au burin » din secolul al XVIII-lea, ca de pildă Strange, Sharp și Woollett, au făcut lucruri remarcabile în reproducerea portretelor și peisagiului, dar ei azi nu mai sunt la modă și sunt pe nedrept neglijați. Colectionarul modern acordă mai mare favoare gravurii în Mezzotintă, în care gravorii englezi au fost neîntreçuți, și celei în « pointillé ». Procedura mezzotintei, deși inventată de un German, a fost curând introdusă în Anglia și a găsit aici, sub domnia lui George al III-lea, cea mai însemnată a ei dezvoltare. Gravorii de primul rang în această perioadă au fost numeroși și au avut mult de lucru pentru reproducerea portretelor admirabile care erau atunci pictate de artiști ca Reynolds, Gainsborough, Hoppner, Romney, Opie și Lawrence. Niciun procedeu nu se adaptă mai bine ca să redea apele mătăsurilor și satinului, ori strălucirea părului pudrat. Peisagiile și subiectele rustice ale lui Morland au fost de asemenea favorizate de maeștri ai mezzotintei, cum erau James și William Ward și John Raphael Smith.

Cel mai desăvârșit maestru al gravurei în « pointillé », care de asemenea și-a ajuns cea mai înaltă dezvoltare în Anglia, a fost italianul Francesco Bartolozzi, care s'a stabilit în Londra în 1774 și a rămas acolo până la 1802. Elevul său, Luigi Schiavonetti, ca și Condé și Simon, care trec drept minunați gravori în « pointillé », erau tot streini, cum erau și Angelica Kauffmann și Cipriani, doi dintre artiștii ale căror opere au fost adesea alese spre a fi reproduse prin acest procedeu. Totuși, talentele naționale n'au lipsit. Ryland, care își învățase meșteșugul la Paris, a gravat în « pointillé », mai înainte ca Bartolozzi să vină la Londra. În acelaș timp Burke și Cheesman, care sunt reprezentați în expoziție cu subiecte după Kauffmann și Romney, erau, împreună cu P. W. Tomkins, printre cei mai talentați gravori în « pointillé », în timp ce W. Ward și J. R. Smith, excelau atât în mezzotint, cât și în « pointillé ». Gravura în « pointillé » este mult mai apreciată când este trasă în colorii.



Dela 1790 până la 1830 este perioada cea mai înfloritoare a caricaturii, în care Rowlandson și Gillray sunt spiritele conducătoare, ca și cea a gravurilor de sport (vânătoare călare, vânătoare, box, curse, pescuit, etc.), pentru care desenele lui Alken, Howitt, Wolstenholme și a multor alora, erau reproduse cu îndemănare în aquafortă și aquatintă și colorate cu mâna de coloriști experți însă anonimi, întrebuițați de editori. Acestea, cum și numeroasele ilustrații ale aspectului drumurilor în vremea diligențelor, în care excela James Pollard, ne dau o imagine plăcută a vieții la țară în Anglia, înainte de epoca drumului de fier, și sunt actualmente foarte prețuite. Aquatinta a fost de asemenea în această perioadă foarte întrebuițată pentru peisaje și topografie. Când nu erau trase în monocrom, planșele erau în genere imprimate în două culori: albastru pentru cer și gris ori brun deschis pentru teren, iar apoi colorate cu mâna.

În prima jumătate a secolului al XIX-lea au fost executate două remarcabile serii de gravuri după opera unui pictor, fiecare reprezentată aici printr'un singur exemplu: «Liber Studiorum» de Turner, o serie (plănuită de 100 de planșe însă incompletă) de compoziții ale acestui pictor, executată în aquaforte chiar de Turner și apoi completată în mezzotint de alți gravori, și «Peisagiul Englez» de Constable, gravat în întregime de David Lucas. Cel din urmă pictor englez cu influență asupra artei gravurii a fost Landseer.

Gravura de reproducere a încetat să fie favorizată de public în ultimii ani ai Reginei Victoria. În același timp și în domnia lui Eduard al VII-lea aquaforte de reproducere s'a bucurat de un succes trecător, care a luat acum sfârșit. Ameliorarea procedeelelor foto-mecanice, care făcea aceste procedee mai potrivite pentru reproducerea picturii decât gravura ori aquaforte, a fost fatală pentru cariera artiștilor care, o generație mai înainte, își întrebuițaseră talentul, cu succes, în acest scop.

Gravura «au burin» a înflorit prea puțin în Anglia, unde n'a fost deloc introdusă decât după generația lui Dürer, Lucas van Leyden și

67479





Raimondi. Primul mare gravor englez al propriilor lui deseneuri a fost Blake. În ultimul timp, după război, un număr de artiști tineri ca R. S. Austin, H. Morley și Stanley Anderson au reînviat procedeul gravurii « au burin », care aproape dispăruse, și îl practică cu succes.

Aquaforte a fost însă procedeul favorit al artistului modern pentru propria expresie în artele grafice, de când reînvierea aquafortei originale a avut loc simultan în Franța și Anglia, către 1850—1860. Ea este asociată în special cu numele lui Meryon, Whistler și Haden. Cu mult înainte, totuși, oarecari artiști britanici, lucrând în afară de curentele importante ale învățământului sau ale modei, au obținut un succes incontestabil în aquaforte. Școala din Norwich, influențată de exemplul Holandei, ca și în pictură de altminteri, a produs excelenți aquafortiști, printre care John Crome, John Sell Cotman și E. T. Daniell. Și Scoția a avut aquafortiștii ei naționali de o reală importanță. Precedat, în peisagiu, de John Clerk of Eldin, Sir David Wilkie (1785—1841) și Andrew Geddes (1783—1844) au gravat în apă tare un număr de planșe excelente (genre, portret și peisaj) și s'au distins prin întrebuințarea plină de succes a procedeului « pointe-sèche », un mijloc până atunci puțin întrebuințat de gravorii britanici, cu excepția imitatorilor direcți ai lui Rembrandt.

Organizația principală pentru promoția aquafortei originale, Societatea Regală a pictorilor aquafortiști și gravori (Royal Society of Painter Etchers and Engravers) a fost fondată în 1880 și în lunga sa carieră n'a avut decât doi președinți: Sir Francis Seymour Haden (1818—1910) și Sir Frank Short (n. la 1857). Mulți din membrii ei mai tineri sunt recrutați din Royal College of Arts, în South Kensington, unde clasa de gravură se bucură de o înaltă reputație. Societatea Regală a Pictorilor aquafortiști, nu deține monopolul talentului contemporan, căci o seamă de gravori și aquafortiști care se bucură de mare reputație în prezent, ca, de pildă, Muirhead Bone, Frank Brangwyn, Sir D. Y. Cameron, Francis Dodd și James McBey, preferă să rămână în afară de ea.



Litografiile, mai puțin numeroși, au propria lor organizație, Clubul Senefelder. Litografia nu s'a bucurat niciodată de favoarea publicului în aceeași măsură ca aquaforte; totuși, opere excelente au fost făcute în această tehnică de către artiștii englezi, care privesc spre Whistler ca spre predecesorul lor, cam dela 1890 încoace.

După războiul gravura în lemn originală a cunoscut o mare desvoltare și a devenit acum mijlocul preferat de expresie al unui important număr de artiști. Mai înainte a fost practică, afară de gravori profesionali și de gravori în lemn reproducători, numai ocazional și de către artiști singuratici ori grupuri izolate de artiști, ca Thomas Bewick (1753—1828) la Newcastle, ori Blake și Calvert și, în timpuri mult mai moderne, de artiștii caselor de ediție Vale și Eragny: Ricketts, Shannon, Sturge Moore și Lucien Pissarro și, ocazional, de un singur gravor, Gordon Graig. Gravura modernă în colorii ca operă originală datează de prin 1895, când J. D. Batten (1860—1932) și Frank Morley Fletcher (n. în 1866) au făcut prima lor experiență în procedeul tăierii și imprimării cu blocuri de lemn după chipul practicat de Japonezi. De atunci ambele tehnice, cea japoneză și cea, de stiluri variate, a gravării și imprimării cu culori în ulei au devenit populare și au dobândit succes, în vreme ce, în ultimul timp, artiști mai tineri, cuprinzând și pe cei cu o înclinație spre cubism și futurism, au preferit linoleul, pentru multiplicarea desenurilor lor în colorii vesele și vii.

Sper că se poate spune fără vanitate că artele grafice sunt în Anglia într'o situație prosperă și că gravorii noștri sunt excepționali de fericiți de vreme ce se bucură de avantajul unei lungi și sănătoase tradiții tehnice.

CAMPBELL, DODGSON



# INTRODUCTION

## I. BRITISH DRAUGHTSMEN

IT is, perhaps important to insist that this is an exhibition of British graphic art, and not of British painting. The collection illustrates the qualities and the defects conditioned by this restrictions. Though notable omissions may be detected, it represents in great diversity and with approximate completeness most of the eminent British artists from 1750 to the present day who have distinguished themselves as draughtsmen or engravers. Some of our most illustrious painters, like Sir Joshua Reynolds, George Morland or Sir Henry Raeburn, may be compared in this one respect, though hardly in any other, with Velazquez and Frans Hals, that drawings by their hands hardly exist. In private possession, at any rate, authentic drawings by Reynolds, or by his famous successor in the presidential chair of the Royal Academy, Sir Thomas Lawrence, are difficult to find. The same is true of their unacademic predecessor, William Hogarth: as a painter, one of the great names of British art; as a draughtsman and etcher, esteemed but rare; as an engraver, out of fashion, and consequently as hard to find in satisfactory specimens as a breed of dogs that is no longer the mode. For drawings by Hogarth, Reynolds and Lawrence the student must go to the British Museum, which is debarred by law from lending to another country.

The period, about 1730—1760, of which Hogarth is the typical artist and to which Thornhill, his father-in-law, alone among the draughtsmen represented in this collection belongs, is the earliest in which British art, till then slow and backward in its growth, can be said to have emancipated itself from foreign influences. The great portrait painters in England of the two preceding centuries, Holbein, Van Dyck, Lely, Kneller, had been foreigners; the most famous decorative painters had been Verrio and Laguerre; only in miniature painting had Englishmen, in the seventeenth century, achieved conspicuous success. The most eminent English engraver, Faithorne, had been trained in the School and imported into England the style of Nanteuil. Even in times which to Hogarth were still recent, such events as the revocation of the Edict of Nantes in 1685 and the accession of a Dutch and then a German King (William III in 1689, George I in 1714) had caused the immigration into England of a multitude of foreigners including many artists, either as refugees or as followers in the train of the new sovereigns, from whom, or from whose courtiers, they hoped for patronage. In the Georgian era, and especially during the long reign of George III (1760—1820), in which a large proportion of the drawings exhibited in this exhibition was produced, native painters and draughtsmen quickly grew in skill and prosperity under the patronage, not so much of the court, which extended its favours to few besides Gainsborough and Reynolds, as of the aristocracy, the landowners and the nouveaux-riches of commerce. In an age of wealth, tranquility and settled life, divided only between town and country, and in the latter years of the reign much cut off from the Continent by wars with France, there was ample employment for the portrait painter and the topographer, who obtained commissions for depicting the country houses and parks which still remain the most characteristic monuments of this age, while the British Institution and the recently founded Royal Academy afforded opportunities, hitherto lacking, for exhibition, and encouraged a taste



for what was called historical painting as well as portrait and landscape.

The reign saw the birth of the native art of water-colour painting, of which Pars and Sandby, both represented here, were among the earliest exponents, while Alexander and John Robert Cozens, father and son, prepared their way by their compositions in monochrome and Swiss or Italian landscapes rendered in a quiet harmony of few tints, blue, green and grey, with a great sensitiveness to atmospheric effects, for the richer, but still cool, colour schemes of Girtin. Dying prematurely in 1802 at the early age of 27 Girtin holds an intermediate place between such an English disciple of Claude Lorrain as Richard Wilson, who never attempted colour in his drawings, and the great imaginative colourist, J. M. W. Turner, who, born in the same year as Girtin, was to survive him by half a century and to produce the ripest fruit of his genius in the reign of Queen Victoria.

Half way between the landscape painters of the late 18th century and the artists who depicted the manners of their time, we may rank Edward Dayes and Francis Wheatley, both of whom lack the penchant for caricature which characterizes most of the work of their gifted contemporary, Thomas Rowlandson. Fuseli, as the English call him (better known on the Continent as Füsseli, and Swiss by birth) may be studied here along with a much less celebrated English friend and fellow artist, John Brown, who was with Fuseli in Rome and drew amusing little scenes of *genre* in one of Fuseli's manners, less ambitious than his imaginative creations.

In his imaginative compositions Fuseli sometimes approaches, but never equals, the manner of a greater artist, William Blake (1757—1827, painter, poet and mystic, who holds a place apart in English art of the end of the 18th and the first quarter of the 19th Century. A recluse, and little appreciated by his own generation, Blake, who lived in one of the great ages of English poetry, has won by the sublimity of his invention and the beauty of his line and colour, the



special affection of many who, a century after his own day, are in sympathy with his artistic aims. He gathered round him in his old age a group of fervent admirers and disciples, which included Edward Calvert (1799—1883) and Samuel Palmer (1805—1881). Blake and his school were also distinguished engravers; specimens are exhibited of the «Book of Job» and of the incomplete series of illustrations to Dante, of which Blake had finished only seven when he died. The engraving of «Paolo and Francesca» is accompanied by the original design in watercolour. Calvert engraved exquisite small compositions of poetical inspiration on copper, wood and stone.

A group of English artists which calls for special mention is that known as the Pre-Raphaelites, in which the leading personalities were Rossetti, Millais, Holman Hunt and Ford Madox Brown. About 1850 these young artists formed, with others, a brotherhood of seven members, with a programme of protest against the conventional academic art of the time. They combined a conscientious truth to nature, in which Holman Hunt persevered longer than the rest, with a love for subjects drawn from poetry and legend, which led them to desert the literal observation and copying of natural phenomena for a romantic resuscitation of the middle ages, in which Burne-Jones and Morris, «Pre-Raphaelites» of a second generation and not members of the original brotherhood, went yet further, while Millais deserted his original principles and became a painter of popular subjects, portraits and landscapes, and President of the Royal Academy. One of the minor activities of this group of artists was the designing of illustrations to be engraved on wood for books and magazines, an art which was carried to a high pitch of perfection in the period known as «the sixties», but actually extending from about 1855—1875. The principal engravers of these designs by the Pre-Raphaelites and others were the brothers Dalziel, by whom a fine group of engravers' proofs is exhibited.



These illustrations, perhaps, even more than the original drawings of the Pre-Raphaelites, had a great influence on the early art of Charles Ricketts, who, thirty or forty years ago, was the leading spirit, with his lifelong friend Charles Shannon, of another group of romantic painters, draughtsmen and engravers, the artists of «The Dial» and the Vale Press.

Other tendencies and movements of English art in the 19th Century too numerous to mention, will be found exemplified among the drawings. It must never be supposed that art was confined to London. Most notable of the provincial schools, in the first half of the century, was that of East Anglia, with Norwich as its centre, and Crome and Cotman, both etchers as well as painters, as its leading artists. Constable (1776—1837) and Bonington (1801—1828) were probably the only artists of their time whose work was known across the Channel and who exerted a real influence on landscape painting in France. Among the later water colour artists De Wint (1784—1849) and Cox (1783—1859) are eminent, though both are overshadowed by the genius of their contemporary Turner (1775—1851).

Charles Keene (1823—1891) must be mentioned among the black and white artists for his masterly handling of the pen. He was, and remained, English to the core, and the influence of his example has not been felt, as was that of the much younger Aubrey Beardsley (1872—1898), on the Continent.

For more than half a century the Slade School of Art in London, has attached great importance to good drawing. Among the many young artists who were working there shortly before 1900, were Augustus John (b. 1879), William Orpen (1878—1931) and Ambrose McEvoy (1878—1927) of whom the first is one of the most brilliant of modern draughtsmen. In the work of their juniors it is probable that contacts with Continental art will be observed, though I think that the Selection Committee has, consciously or unconsciously, excluded mere imitations of modern French art, which has been much more generally studied and copied in England since the War.



## II. BRITISH ENGRAVING

Our 18th Century line engravers, like Strange, Sharp and Woollett, did notable work in the reproduction of portraits and landscape, but they are now out of fashion and unjustly neglected. More favour is shown by the modern collector to mezzotint engraving, in which English engravers were unsurpassed, and to stipple. The mezzotint process, though invented by a German, was soon introduced into England and found on English soil, in the reign of George III, its ripest development. First-rate engravers at that period were numerous and had no lack of occupation in reproducing the fine portraits which were then being painted by such artists as Reynolds, Gainsborough, Hoppner, Romney, Opie and Lawrence. No process was better adapted to render the sheen of silks and satins or the brilliance of powdered hair. The landscapes and rustic subjects of Morland were also favourites with such masters of the mezzotint as James and William Ward and John Raphael Smith.

The most accomplished master of the stipple process, which also reached its highest development in England, was the Italian Francesco Bartolozzi, who settled in London in 1764 and remained till 1802. His pupil, Luigi Schiavonetti, like Condé and Simon, who rank among the most accomplished stipple engravers, were also foreigners, as were Angelica Kauffmann and Cipriani, two of the artists whose works were most frequently chosen for reproduction by this process. But there was also no lack of native talent. Ryland, who had learnt his art in Paris, was engraving in stipple before Bartolozzi came to London, while Burke and Cheesman, who are represented here by subjects after Kauffmann and Romney, were also, with P. W. Tomkins, among the most skilful stipple engravers of English birth, while W. Ward and J. R. Smith excelled in mezzotint as well as stipple. Stipple engravings are especially valued when printed in colours.



From about 1790 to 1830 was the most flourishing period of caricature in which Rowlandson and Gillray were the leading spirits, and also of the sporting prints (hunting, shooting, boxing, racing, fishing, etc.) in which the designs of Alken, Howitt, Wolstenholme, and many more were skilfully reproduced in etching or aquatint, and coloured by hand by the expert but anonymous colourists whom the publishers employed. These, and the numerous illustrations of life on the road in the days of the mail coaches, in which James Pollard excelled, give a delightful picture of country life in England before the days of the railroads, and are now highly esteemed. Aquatint was also much employed at this period for landscape and topography. When not issued simply in monochrome, the plates were generally printed in two colours, blue for the sky and grey or light brown for the earth, and then painted by hand.

In the first half of the 19th Century two remarkable series of engravings after a single painter were produced, each represented here by a single example: the «Liber Studiorum» of Turner, a serie (planned as 100 but incomplete) of that painter's compositions, etched in great part by Turner himself, and then completed in mezzotint by other engravers, and the «English Landscape» of Constable, engraved entirely by David Lucas. The last English painter to have a great influence on the art of the engraver was Landseer.

Reproductive engraving went out of favour in the latter years of Queen Victoria. At the same time, and in the reign of Edward VII, reproductive etching enjoyed a temporary vogue, which is now at an end. The improvement in photomechanical processes, which made them more suitable for the reproduction of pictures than either engraving or etching, was fatal to the career of artists who, a generation earlier, had employed their talents for this purpose with success.

Original line engraving has flourished very little in England, where the art was not introduced at all till the generation of Dürer, Lucas van Leyden and Raimondi had passed away. The first great English



engraver of his own designs was Blake. In recent times, since the war, a number of young English artists such as R. S. Austin, H. Morley and Stanley Anderson have revived the process of engraving with the burin, which was almost extinct, and are practising it with success.

But etching has been the favourite medium of the modern artist for self-expression in the graphic arts, since the great revival of original etching which took place simultaneously in France and England about 1850—60, and is associated especially with the names of Meissonier, Whistler and Haden. Long before this, however, certain British artists, working apart from the main currents of teaching or of fashion, had achieved notable success in etching. The Norwich school, influenced by the example of the Dutch in etching, as also in painting, produced excellent etchers, among whom John Crome, John Sell Cotman, and E. T. Daniell were the best. Scotland also had its native etchers of real eminence. Preceded, in landscape, by John Clerk of Eldin, Sir David Wilkie (1785—1841) and Andrew Geddes (1783—1844) etched a number of excellent plates (genre, portrait and landscape) and distinguished themselves by the successful use of dry-point, a medium till then little used by British engravers except the direct imitators of Rembrandt.

The chief organization for the promotion of original etching, the Royal Society of Painter Etchers and Engravers, was founded in 1880, and in its long career has had only two presidents, Sir Francis Seymour Haden (1818—1910) and Sir Frank Short (b. 1857) Many of its younger members are recruited from the Royal College of Arts at South Kensington, where the class for instruction in engraving holds a high reputation for efficiency. The Royal Society of Painter Etchers, however, enjoys no monopoly of contemporary talent, for some of the engravers and etchers who enjoy the highest reputation at the present day, such as Muirhead Bone, Frank Brangwyn, Sir D. Y. Cameron, Francis Dodd and James McBey, prefer to remain outside its ranks.



The lithographers, not so numerous, have their own organisation, the Senefelder Club. Lithography has never enjoyed the favour of the public to the same extent as etching, but excellent work has been done in this technique by English artists who look to Whistler as their forerunner, since about 1890.

Since the war original wood-engraving has undergone a great development and is now the medium preferred by a large number of artists. In earlier times it had been practised, except by professional and reproductive wood engravers, only occasionally and by isolated artists or groups, as by Thomas Bewick (1753—1828) at Newcastle, then by Blake and Calvert, and in much more modern times by the artists of the Vale and Eragny Presses, Ricketts, Shannon, Sturge Moore and Lucien Pissarro, and occasionally by a single engraver like Gordon Craig.

The modern colour print as a medium for original work dates from about 1895, when J. D. Batten (1860—1932) and Frank Morley Fletcher (b. 1866) were making their first experiments in the process of cutting and printing from wood-blocks in the manner practised by the Japanese. Since then both the Japanese technique and various styles of engraving and printing with oil colours have become popular and successful, while in quite recent times the younger artists, including some with a penchant for cubism or futurism, have preferred the linoleum cut for the multiplication of their gay and lively designs.

I hope that it may be claimed without vainglory that the Graphic Arts are in a flourishing state in England, and that our engravers are exceptionally fortunate in enjoying the advantage of a long and sound tradition in technique.

CAMPBELL, DODGSON

## COMITETUL DE PATRONAJ

M. S. REGINA MARIA A ROMÂNIEI.

PROF. N. TITULESCU, Ministrul Afacerilor Streine.

SIR REGINALD HOARE, K. C. M. G., Ministrul Marei Britanii la București.

PROF. C. ANGELESCU, Ministrul Instrucției Publice.

PROF. ALEX. LAPEDATU, Ministrul Cultelor și Artelor.

SAVEL RĂDULESCU, Ministru, Subsecretar de Stat la Afacerile Streine.

CONSTANTIN LAPTEW, Ministru, Insărcinatul de Afaceri al României la Londra.

ȘTEFAN POPESCU, Artist pictor, Președintele Consiliului artistic al Muzeului Toma Stelian.

ȘTEFAN ȘOIMESCU, Administratorul General al Casei Școalelor.

D-na SABINA CANTACUZINO, membră în Consiliul artistic al Muzeului.

D-na N. TITULESCU, Președinta Societății Anglo-Române.

EMANOIL BUCUȚA, Director al Educației Poporului.

MARIUS BUNESCU, Artist pictor, Directorul Muzeului Simu.

V. CIOFLEC, Membru în Consiliul Artistic al Muzeului.

EUG. CRĂCIUN, Membru în Consiliul Artistic al Muzeului.

Dr. DONA. Colecționar de artă.

PROF. C. IONESCU-MIHĂEȘTI, Membru în Consiliul artistic al Muzeului.

I. JALEA, Artist sculptor, Membru în Consiliul artistic al Muzeului.

LORDUL EDWARD GLEICHEN, K. C. V. O., C. M. G.

LORDUL TYRRELL OF AVON, G. C. B., G. C. M., G. C. V. O.

LORDUL HORDER, K. C. V. O.

LORDUL RIVERDALE OF SHEFFIELD, K. B. E., LL. D.

LORDUL DERWENT.

PREȘEDINTELE ACADEMIEI REGALE DE ARTE (Royal Academy).

DIRECTORUL GALERIEI NAȚIONALE DIN LONDRA.

DIRECTORUL GALERIEI NAȚIONALE DIN SCOȚIA.

SIR ERIC MACLAGAN, C. B. E., Directorul Muzeului Victoria și Albert, Londra.



- I. MINULESCU, Membru în Consiliul artistic al Muzeului.  
 G. PETRAȘCU, Artist pictor, Directorul Pinacotecei Statului.  
 ALEX. RĂȘCANU, Colectionar de artă.  
 CAMIL, RESSU, Rectorul Academiei de Arte Frumoase.  
 Dr. G. SEVEREANU, Directorul Pinacotecei Municipale.  
 EUST. STOENESCU, Artist pictor, Membru în Consil. artistic al Muzeului.  
 PROF. G. ȚIȚEICA, Președ. Comisiei Naționale de Cooperație Intelectuală.  
 ALEX. VĂLEANU, Subadministratorul Casei Școalelor.  
 R. ZAMBACCIAN, Colectionar de artă.
- DIRECTORUL GALERIEI DE ARTĂ A ORAȘULUI BIRMINGHAM.  
 DIRECTORUL GALERIEI DE ARTĂ A ORAȘULUI MANCHESTER.  
 LAURENCE BINYON, C. H., LL. D.  
 LT. COLONEL JOHN COLVILLE.  
 PROF. W. G. CONSTABLE, Directorul Institutului Courtaud.  
 SIR EDWARD T. F. CROWE, K. C. M. G.  
 SIR STEPHEN GASELEE, K. C. M. G., C. B. E.  
 A. M. HIND. O. B. E.  
 EDWARD MARSH, C. B., C. M. G., C. V. O.  
 SIR ROBERT WITT, C. B. E.

### COMITETUL BRITANIC PENTRU SELECȚIONAREA OPERILOR

- J. B. MANSON, Esq., Președinte.  
 CAMPBELL DODGSON, Esq., C. B. E., Vice-președinte.  
 MARTIN HARDIE, Esq., C. B. E., R. E.  
 PROF. MALCOLM OSBORNE, R. A.  
 PROF. RANDOLPH SCHWABE.  
 D. N. CIOTORI (dela Legația Română).  
 MAJOR A. A. LONGDEN, D. S. O., O. B. E., delà Departamentul « Overseas Trade », Secretar.  
 MISS S. COOPER, Ajutor de secretar.

### COMITETUL EXECUTIV, LA BUCUREȘTI

- IOAN DRAGU, Directorul Presei.  
 JOHN D. GREENWAY, Prim secretar al Legației Britanice.  
 PROF. G. OPRESCU, Directorul Muzeului.  
 I. STERIADI, Artist pictor, Membru în Consiliul artistic al Muzeului, Directorul Muzeului Kalinderu.  
 Dr. D. G. MATEESCU, Secretar al Societății Anglo-române.  
 D-na TEODORA VOINESCU, Asistentă Universitară, secretară.

LISTA PERSOANELOR ȘI INSTITUȚIILOR CARE AU  
BINEVOIT SĂ ÎMPRUMUTE OPERE  
PENTRU EXPOZIȚIE <sup>1)</sup>

- Gerald Agnew. 43, Old Bond Street, London, W. 1.  
Mrs. C. P. Allen. 7, Chelsea Court, Chelsea Embankment, S. W. 3.  
Mrs. Bateson. The Mill House, West Chilmington, Pulborough, Sussex.  
Mrs. M. E. Batten. 40, Depot Road, Horsham, Sussex.  
Mrs. Anning Bell. 28, Holland Park Road, London, W. 14.  
Francis Berry, Esq. 73, Wimbledon Hill, London, S. W. 19.  
Laurence Binyon. Westridge Farm House, Streatley, Berks.  
Muzeul orașului Birmingham. (City Museum and Art Gallery, Birmingham).  
Miss Bostock. Minster House, Winchester.  
Galeria de artă și muzeul orașului Burnley.  
Mrs. Chance. Home Acres, Carlisle.  
Messrs. P. and D. Colnaghi. 144, New Bond Street, W. 1.  
Societatea de Artă Contemporană. British Museum. W. C. 1.  
Mrs. Cowan. Clyffe Pypard Rectory, Wootten Bassett, Wilts.  
Sir Augustus Daniel, K. B. E. 2, Hampstead Hill Gardens, Rosslyn Hill.  
N. W. 3.  
F. B. Daniell, Esq. 32, Cranbourn St., Leicester Square, W. C. 2.  
Louis Davis. Ewelme Cottage, Paines Lane, Pinner.  
Galeria municipală de artă, (Corporation Art Gallery, Derby).  
Campbell Dodgson. Esq. C. B. E. 22 Montague Square, W. 1.  
Randall Davies, Esq. F. S. A. 1, Cheyne Gardens, S. W. 3.

---

<sup>1)</sup> Adresele artiștilor contemporani, care și-au trimes operile, sunt indicate în corpul catalogului.



- Ralph Edwards. Suffolk House, Chiswick Hall, London, W. 4.  
 Charles H. L. Emanuel. 2, St. John's Gardens, Holland Park, W. 11.  
 Lord Fairhaven. Anglesey Abbey, Cambridge.  
 Arnold Fellows. Harsnetts, Chigwell, Essex.  
 Howard B. Figgis. Heathlands, Hampstead Heath, N. W. 3.  
 Fine Art Society Ltd. 148, New Bond Street, W. 1.  
 Sir Stephen Gaselee, K. C. M. G. 24, Ashburn Place, S. W. 7.  
 Mrs. Basil Gray. 12, York Gate, London, N. W. 1.  
 Otto Gutekunst, Esq. 144, New Bond Street, W. 1.  
 Martin Hardie. Rodbourne, Yardley Park Road, Tonbridge, Kent.  
 Henry Harris, Esq. 9, Bedford Square, W. C.  
 Harold Hartley. Brook House, North Stoke, South Oxon.  
 A. S. Hartrick, Esq. c/o. Twenty One Gallery, 59, Conduit Street, W. 1.  
 C. E. Hughes. The Priory, Orpington, Kent.  
 John Huxtable. Clonagh, Cantelupe Road, Bexhill-on-Sea.  
 Sydney Kitson, Esq. Thornbury House, Kidlington, Oxon.  
 Galeria de artă Laing. (Laing Art Gallery), Newcastle-on-Tyne.  
 Galeria orașului Leeds. (City Art Gallery, Leeds).  
 Herbert Linnell, 5, Clifford Street, London, W. 1.  
 A. Thomas Loyd, Esq. Lockinge House, Wantage Berks.  
 E. S. Lumsden Esq., R. S. A. 42, York Place, Edinburgh.  
 Norman Lupton. Chalmington, Dorchester.  
 Mrs. A. McEvoy. Grosvenor Road, London, S. W. 1.  
 Galeria municipală de artă, Manchester (City Art Gallery). Mosley Street, Manchester.  
 W. Westley Manning. 26, Gledhow Gardens, London, S. W. 5.  
 Edward Marsh, C. B., C. M. G., C. B. E. 5, Raymond Buildings, Gray's Inn,  
 London, W. C.  
 Miss Merivale. 4, Park Town, Oxford.  
 Fondul Național al colecțiilor de artă. (National Art Collections Fund.) Hertford  
 House, Manchester Square. W. 1.  
 Bibliotecile publice, (The Public Libraries). Newcastle-on-Tyne.  
 Muzeul Castelului și Galeria de Artă, Norwich.  
 Tom Purvis. 57, Abbey Road, London, N. W. 8.  
 Academia Regală de Arte. (Royal Academy of Arts), Burlington House, London,  
 W. 1.  
 Sir Frank Short. 56, Brook Green, London, W. 6.  
 Mrs. Bernhard Smith. Twenty One Gallery. 59, Conduit Street, London, W. 1.  
 Tate Gallery. Millbank.

P. M. Turner. 7a, Grafton Street, Bond Street, W. 1.  
Dr. Jane Walker. 122, Harley Street, W. 1.  
The Hon. Secretary, Whitworth Art Gallery, Manchester.  
Iolo A. Williams. West Hall, Kew Gardens, Surrey.  
Sir Robert Witt, C. B. E. 32, Portman Square, London, W. 1.  
Leslie Wright. Haseley House, Warwick.  
Connell Sons Ltd. 56, Conduit Street, London, W. 1.



CATALOG

## CATALOG

OBSERVAȚIE. — Se atrage atenția cititorului asupra următoarelor prescurtări:

L. = Londra.

R. A. = Royal Academy. Artistul este membru al Academiei Regale de artă.

A. R. A. = Artistul este membru asociat al aceleiași academii.

Col. = Colecția.

Celelalte inițiale, la finele numelui, reprezintă, după obiceiul englez, decorațiile pe care le posedă persoana citată.

Măsurile operelor de artă sunt date în « degete » (inches), un deget fiind egal cu 2,53 centimetri. Prima cifră este înălțimea.

Când nu este trecută nicio indicație de colecție înseamnă că opera a fost *împrumutată de artist*. Pentru cei care ar dori să intre în relație cu aceștia s'a dat adresa obișnuită, imediat după nume și data nașterii.

ANDERSON (Stanley), A. R. A., R. E., St. Paul's Studios, 55 Colet Gardens, L.

1. « Constructorul de garduri », (21 × 17) Gravură în burin.
2. « Printre valuri », (21 × 17) Gravură în burin.
3. « Scăldatul oilor », (21 × 17) Gravură în burin.

ANDREWS (Sybil), c/o Redfern Gallery, 27 Old Bond Street, L.

4. « Golgotha », (22 × 16) Linoleum.

AUSTIN (Robert), (1895— ), Lingard House, Chiswick Mall, L.

5. « Convalescență » Desen acuarelat.
6. « Turmă de porci » Desen.
7. « Femeie în rugăciune » Gravură.
8. « Mască » Gravură.
9. « Noapte de vară » Gravură.
10. « Femeia clopotarului » Gravură.



- BADMIN (S. R.), (1906— ), 30 Crescent Road, South Side, Clapham Common.
11. « Cheyne Row (Londra) », (18 × 14) Aquaforte.
- BARKER OF BATH (Thomas), (1769—1847).
12. « Studiu de peisaj », (22 × 16<sup>7</sup>/<sub>8</sub>) Acuarelă și guașe.  
*Arnold Fellows.*
13. « Portret schiță a doi băieți », (8<sup>3</sup>/<sub>4</sub> × 7<sup>1</sup>/<sub>4</sub>) Cretă neagră.  
*Galeria de artă Whitworth, Manchester.*
- BATTEN (John Dickson), (1860— ).
14. « Eva și șarpele », (12 × 18) Gravură în lemn, în colori.  
*Col. Mrs. M. E. Batten.*
- BATTEN (M. E.), (Mrs), (1873— ), 40 Depot Road, Horsham, Sussex.
15. « Fritilarii » (flori), (11 × 12<sup>1</sup>/<sub>2</sub>) Gravură în lemn, în colori.
- BEAUMONT (Leonard), (1891— ), 27 Old Bond Street, L.
16. « Grădina Paradisului », (22 × 16) Linoleum.
- BELL (R. Anning), (1863—1933).
17. « Ilustrații », (29<sup>1</sup>/<sub>2</sub> × 23<sup>1</sup>/<sub>2</sub>).  
*Col. Mrs. Anning Bell.*
- BENGO (John).
18. « Dr. Nathaniel Spens » (după Sir H. Raeburn), (30<sup>3</sup>/<sub>4</sub> × 21) Gravură în burin.  
*Col. F. B. Daniell.*
- BEWICK (Thomas), (1753—1828).
19. « Taur Chillingham », (13<sup>3</sup>/<sub>4</sub> × 17<sup>3</sup>/<sub>4</sub>) Gravură în lemn.
20. « Douăzeci de « Culs-de-lampe », (12<sup>1</sup>/<sub>4</sub> × 22<sup>1</sup>/<sub>2</sub>) Gravuri în lemn.
21. « Sturz », (17<sup>1</sup>/<sub>2</sub> × 20<sup>1</sup>/<sub>2</sub>) Acuarelă.  
*Biblioteca publică din Newcastle-on-Tyne.*
22. « Graur », (6<sup>1</sup>/<sub>2</sub> × 8<sup>1</sup>/<sub>2</sub>) Acuarelă.  
*Col. Sir Robert Witt.*
- BLAKE (Catherine Sophia), (1762—1831).
23. « William Blake », (6<sup>1</sup>/<sub>8</sub> × 4<sup>1</sup>/<sub>4</sub>) Creion.  
*Col. Edward Marsh.*

BLAKE (William), (1757—1827).

24. « Paolo și Francesca », ( $14\frac{7}{8} \times 20\frac{3}{4}$ ) Peniță, cerneală și acuarelă.  
*Muzeul Orașului Birmingham.*
- 24 bis. « Paolo și Francesca », Gravură.
25. « Când stelele dimineața cântă împreună » (cartea lui Iov), Gravură.  
*Col. Herbert Linnell.*
26. « Har și Heva scăldându-se; Mnetha privindu-i », ( $7\frac{3}{4} \times 10\frac{3}{4}$ )  
*Col. Edward Marsh.* Cerneală indiană.

BLAMPIED (Edmund), (1886— ), 4 Roland Houses, Old Brompton Road, L.

27. « Dimineața, Jersey », Litografie.

BLATHERWICK (Lily) (Mrs. A. S. Hartrick).

28. « Fecioare de Februarie » (February Maids), ( $22 \times 16$ ) Litografie.  
*Col. A. S. Hartrick.*

BLISS (Douglas Percy), (1900— ), c/o Redfern Gallery, 27 Old Bond Street, L.

29. « Două ilustrații pentru « Tam O' Shanter », ( $15 \times 12$ ) Gravură în lemn.

BONINGTON (Richard Parkes), (1802—1828).

30. « Palatul Dogilor », ( $16\frac{1}{2} \times 18\frac{3}{4}$ ) Acuarelă.  
*Galeria municipală de artă, Manchester.*
31. « Rouen », ( $12\frac{3}{4} \times 18\frac{5}{8}$ ) Acuarelă.  
*Galeria de artă Whitworth, Manchester.*

BRANGWYN (Frank), R. A., (1867— ).

32. « Construind podul », ( $27\frac{1}{4} \times 38\frac{1}{4}$ ) Aquaforte.  
*Societatea de arte frumoase (Fine art Society Ltd.).*

BRISCOW (Arthur), (1873— ), 9 Lansdowne House, Holland Park, L.

33. « Roata », ( $18 \times 21$ ) Aquaforte.

BROCKHURST (Gerald), A. R. A., 4 Gunter Hall Studios, Gunter Grove, Chelsea, L.

34. « Dansatoare » Aquaforte.
35. « Tinerețe » Aquaforte.
36. « Henry Rushbury » Aquaforte.

BROWN (Ford Madox), (1821—1893).

37. « Studiu după D-na Madox Brown », ( $6\frac{1}{2} \times 7$ ) Cretă neagră.  
*Muzeul Orașului Birmingham.*



38. « Ilie și fiul văduvei » (de Frații Dalziel), Gravură în lemn.  
Col. *Harold Hartley*.
39. « Kent încătușat », ( $6\frac{1}{4} \times 9\frac{3}{8}$ ) Peniță și cerneală.  
*Galeria de artă Whitworth, Manchester.*
- BROWN (John), (1752—1787).
40. « Doamnă și servitoare », ( $10 \times 8\frac{1}{4}$ ) Peniță și laviu în sepia.  
Col. *Sir Robert Witt.*
- BURN (R. J.), (1899— ), 6 Keat's Grove, L.
41. « Studiu de figură », ( $18 \times 16$ ) Desen.
- BURNE JONES (Edward) Sir, (1833—1898).
42. « Indrăgostiții », ( $8\frac{3}{4} \times 13$ ) Cărbune.  
*Muzeul Orașului Birmingham.*
43. « Ninsoare de vară » (de Frații Dalziel) Gravură în lemn.  
Col. *Harold Hartley.*
- BURRIDGE (F. V.), (1869— ), Betchworth House, 112 Highgate Hill, L.
44. « Pic-nic în țara Galilor », ( $22 \times 25$ ) Aquarefte.
- CALDECOTT (Randolph), (1846—1886).
45. « Scenă pe un țărm de mare », ( $5\frac{1}{2} \times 10$ ) Acuareală.  
Col. *Sir Robert Witt.*
- CALLOW (William), (1812—1908).
46. « Malines, Casa Consiliului », ( $10\frac{1}{4} \times 14$ ) Acuareală.  
*Fondul Național al Colecțiilor de Artă.*
- CALVERT (Edward), (1799—1883).
47. « Orașul primitiv », ( $12 \times 14$ ) Acuareală.  
Col. *Louis Davis.*
48. « Idilă » Gravură în lemn de W. Sherman.
49. « Pastorală » Gravură în lemn de W. Sherman.
50. « Intoarcerea acasă » Gravură în lemn de W. Sherman.
51. « Cheful cu cidru » Gravură în lemn de W. Sherman.
52. « Plugarul » Gravură în lemn de W. Sherman.
53. « Bacanta » Gravură în lemn de W. Sherman.  
Col. *Martin Hardie.*

- CAMERON (D. Y.) Sir, R. A.  
 54. « St. Etienne » (Caen), (22 × 16) Aquaforte.  
 55. « Elcho », (16 × 22) Aquaforte.  
 56. « Tewkesbury », (22 × 16) Aquaforte.  
*Col. Campbell Dodgson.*
- CLARKE (Anne), c/o Redfern Gallery, 27 Old Bond Street, L.  
 57. « Hipocampi », (22 × 16) Linoleum.
- CLAUSEN (Sir George), (1852— ), 61 Carlton Hill, L.  
 58. « O dimineață furtunoasă », (19½ × 23½) Acuarelă.  
 59. « O țărancă », (23½ × 19½) Desen în cretă.  
 60. « Umplând saci », (20¾ × 16¾) Aquaforte.
- COLLINS (Charles), (1700—1744).  
 61. « Un heron deasupra unui lac », (28 × 23) Acuarelă.  
*Col. Iolo A. Williams.*
- CONSTABLE (John), R. A., (1776—1837).  
 62. « Worcester », (8½ × 11) Creion.  
*Col. Edward Marsh.*  
 63. « Studii de stânci și copaci », (11¾ × 16) Cărbune.  
*Col. Sir Robert Witt.*
- COPLEY (John), (1875— ), 10 Hampstead Square, L.  
 64. « Lacul Leman », (20 × 30) Litografie.
- COTES (Francis), R. A., (1726—1770).  
 65. « Femeie cu câine », (12⅛ × 8) Peniță și laviu slab colorat.  
*Col. Edward Marsh.*
- COTMAN (John Sell), (1782—1842).  
 66. « Domfront spre Sud-Est, 1820 », (18 × 25) Creion și laviu.  
*Col. Martin Hardie.*  
 67. « Peisaj » (Compoziție), (6¾ × 9¾) Laviu.  
*Col. C. E. Hughes.*  
 68. « Brecon Bridge », (8½ × 12½) Laviu.  
*Col. Sydney Kitson.*  
 69. « Câmp arat », (9 × 13¾) Acuarelă.  
*Galeria municipală de artă, Leeds.*



70. « Capela S-tului Luca în catedrala din Norwich », ( $13\frac{3}{4} \times 18\frac{1}{2}$ )  
 Muzeul din Norwich: Acuarelă.  
 a) « Cader Idris » }  
 71. b) « Postwick Grove » } Două vernis mou.  
 Col. Sir Frank Short.
- COX (David), (1783—1859).
72. « Traversând nisipurile din Lancaster », ( $19\frac{1}{4} \times 23\frac{1}{4}$ ) Acuarelă.  
 Muzeul municipal din Burnley.
73. « Cu smeul », ( $17\frac{1}{2} \times 20\frac{1}{4}$ ) Acuarelă.
74. « Bărci », ( $14 \times 18$ ) Acuarelă.  
 Galeria municipală de artă, Manchester.
75. « Biserica S-tul Eustațiu », Paris, ( $13\frac{1}{4} \times 10\frac{1}{8}$ ) Acuarelă.  
 Col. C. E. Hughes.
76. « Old Pier Head », Liverpool, ( $7\frac{1}{8} \times 10$ ) Acuarelă.  
 Galeria de artă Whitworth, Manchester.
- COZENS (Alexander), (?—1786).
77. « Munți și vale păduroasă », ( $8\frac{1}{2} \times 11\frac{3}{4}$ ) Sepia și laviu de cerneală indiană.  
 Col. Edward Marsh.
78. « Castel într'un peisaj », ( $17 \times 23$ ) Cerneală indiană.  
 Col. Martin Hardie.
- COZENS (John Robert), (1752—1797).
79. « Valea Sionului », ( $16 \times 24\frac{7}{8}$ ) Acuarelă.  
 Muzeul orașului Birmingham.
80. « Castel Gandolfo », ( $12 \times 18$ ) Acuarelă.  
 Col. Sir Augustus Daniel.
81. « Isola Bella », ( $20 \times 24$ ) Acuarelă.  
 Col. Norman Lupton.
82. « Padua », ( $10\frac{1}{4} \times 14\frac{3}{4}$ ) Acuarelă.  
 Fondul Național de Colecții de artă.
- CRAIG (Edward Gordon).
83. « Hamlet și Demonul lui », ( $18 \times 12\frac{1}{2}$ ) Gravură în lemn.  
 Col. Campbell Dodgson.
- CRANE (Walter), (1845—1915).
84. « Titlu », de Frații Dalziel Gravură în lemn.  
 Col. Harold Hartley.

DAGLISH (Eric F.), (1892— ), 27 Old Bond Street, L.

85. « Metamorfoză », (22 × 16) Gravură în lemn.  
 86. « Pădure și torent », (22 × 16) Gravură în lemn.

FRAȚII DALZIEL.

87. « Regele Sigurd » (după Sir E. Burne-Jones) Gravură în lemn.  
 88. « Godiva » (după Holman Hunt), (15 × 12) Gravură în lemn.  
*Col. Campbell Dodgson.*

DANCE (George), R. A., (1741—1825).

89. « F. M. Newton R. A. », (19 $\frac{1}{4}$  × 15 $\frac{1}{2}$ ) Acuarelă.  
 90. « Paul Sandby R. A. », (19 $\frac{1}{4}$  × 15 $\frac{1}{2}$ ) Acuarelă.  
*Academia Regală de Artă (Royal Academy).*

DAYES (Edward), (1763—1804).

91. « Grup debarcând la Greenwich », (16 $\frac{5}{8}$  × 23 $\frac{1}{4}$ ) Acuarelă.  
*Galeria de artă Whitworth, Manchester.*  
 92. « Podul Westminster », (20 $\frac{1}{2}$  × 25 $\frac{3}{4}$ ) Acuarelă.  
*Col. Leslie Wright.*

DETMOLD (E. J.).

93. « Fenixul », (18 × 12 $\frac{1}{2}$ ) Aquaforte.  
*Col. Campbell Dodgson.*

DE WINT (Peter), (1784—1849).

94. « Case de țară la Aldburg », (11 $\frac{1}{4}$  × 17 $\frac{3}{4}$ ) Acuarelă.  
*Col. Miss Bostock.*  
 95. « Kirkstall Abbey », (20 × 26) Acuarelă.  
*Col. Howard B. Figgis.*  
 96. « Valea Ogwen », (21 × 27 $\frac{1}{2}$ ) Acuarelă.  
*Galeria municipală de artă, Manchester.*  
 97. « Case pe Podul Înalt (Lincoln) », (28 $\frac{1}{4}$  × 30 $\frac{1}{4}$ ) Acuarelă.  
*Col. Leslie Wright.*  
 98. « Pe râul Witham », (20 × 25) Acuarelă.  
*Galeria Laing.*

DIGHTON (Robert), (1752—1814).

99. « Alegerile din 1788 în Westminster », (15 $\frac{1}{2}$  × 19) Peniță și acuarelă.  
*Col. Ralph Edwards.*



- DOBSON (Frank), 1888— ), 14 Trafalgar Studios, Manresa Road, Chelsea, L.  
100. « Studiu », (31 × 26) Desen.
- DODD (Francis), R. A., (1874— ).  
101. « Portretul lui David Muirhead », (22 × 16) Cărbune.  
102. « Antoinette », (22 × 16) Pointe-sèche.  
103. « Henry Rushbury », (16 × 22) Pointe-sèche.  
*Col. Campbell Dodgson.*
- DONOWELL (I.).  
104. « Vedere pe aleea din Marylebone Gardens », (18 $\frac{3}{4}$  × 24 $\frac{1}{4}$ )  
*Col. Leslie Wright.* Acuarelă.
- DRURY (Paul), (1903— ), Lancaster Lodge, Lancaster Road, Wimbledon, L.  
105. « Portretul unei Doamne », (19 × 16) Aquaforte.
- EDRIDGE (Henry), A. R. A., (1769—1821).  
106. « Portretul lui Sir George și al lui Lady Armyard », (6 $\frac{1}{2}$  × 4 $\frac{3}{4}$ )  
*Col. Sir Robert Witt.* Creion și laviu.
- EMANUEL (Frank L.), (1865— ), 2 St. John's Gardens, Holland Park, L.  
107. « Manresa (Spania) », (22 × 26) Creion.
- EXLEY (J. E. G.), (1878— ), 32 Brock Green, L.  
108. « Valuri și spumă », (16 × 22) Aquaforte.
- FARLEIGH (John), (1900— ), 27 Old Bond Street, L.  
109. « Creațiunea Evei », (22 × 16) Gravură în lemn.
- FISHER (Jonathan), (?—1809).  
110. « Windsor », (14 $\frac{3}{8}$  × 20 $\frac{5}{8}$ ) Acuarelă.  
*Col. Lord Fairhaven.*
- FLAXMAN (John), R. A., (1755—1826).  
111. « Spectrul Clitemnestrei », (21 $\frac{1}{4}$  × 27 $\frac{1}{4}$ ) Peniță.  
112. « Furiile urmărind o victimă », (21 $\frac{1}{4}$  × 27 $\frac{1}{4}$ ) Peniță.  
113. « Imaginea Elenei apărând lui Menelaos », (21 $\frac{1}{4}$  × 27 $\frac{1}{4}$ ) Peniță.  
*Academia Regală de Artă (Royal Academy).*

FLETCHER (Morley F.).

114. « Trepied », (16 × 22) Gravură în lemn, în colorii.  
Col. Campbell Dodgson.

FLINT (W. Russell), (1880— ), Peel Cottage, Campden Hill, L.

115. « Arangonezi fabricanți de frânghii », (16 × 22) Pointe-sèche.

FORBES (Vivian).

116. « Portertul lui H. Matisse », (24 × 18) Creion.  
Societatea de artă contemporană, British Museum.

FORSTER (Thomas), (1677—1713).

117. « Portretul unui gentilom, (4 $\frac{3}{4}$  × 5 $\frac{5}{8}$ ) » Mină de plumb pe hârtie.  
Col. Mrs. Cowan.

FORSYTH (Gordon M.), (1879— ), 8 King Street, Newcastle-under-Lyne,  
Staffs.

118. « Rye », (35 × 26) Acuarelă.

FRANCIA (François Louis Thomas), (1772—1839).

119. « Studiu de arbori », (17 $\frac{1}{2}$  × 11 $\frac{5}{8}$ ) Acuarelă.  
Fondul Național al Colecțiilor de Artă.

FREEDMAN (Barnett), (1901— ), 11 Canning Place, Kensington, L.

120. « Oameni », (29 × 38) Peniță și laviu.

FUSELI (Henry), R. A., (1741—1825).

121. « Femeie șezând », (10 $\frac{1}{2}$  × 8 $\frac{1}{8}$ ) Acuarelă și creion.  
Col. Randall Davies.

GABAIN (Ethel), 10 Hampstead Square, L.

122. « Un Monsieur », (16 × 20) Litografie.

GAINSBOROUGH. (Thomas), R. A., (1727—1788).

123. « Peisaj cu barcă », (9 $\frac{1}{4}$  × 12 $\frac{1}{2}$ ) Desen în cerneală și sepia.  
Col. Lawrence Binyon.

124. « Mrs. Grace Elliot », (25 $\frac{1}{2}$  × 17 $\frac{1}{4}$ ) Desen.

125. « Portret de bărbat șezând », (20 $\frac{1}{2}$  × 17 $\frac{1}{4}$ ) Desen.  
Col. John Huxtable.



126. « Țărani ducând sarcini de lemne », (17 × 21) Cretă neagră.  
 127. « Peisaj cu oi », (22 × 24) Cretă neagră și albă.  
*Col. P. M. Turner.*
- GEDDES (Andrew), (1783—1844).  
 128. « Mama artistului », (22 × 16) Pointe-sèche.  
*Col. P. și D. Colnaghi.*
- GERTLER (Mark), (1892— ), 59 Haverstock Hill, L.  
 129. « Nud șezând », (24 × 20) Desen.
- GETHIN (Percy F.), (1874—1916).  
 130. « Coliseul », (16 × 22) Aquaforte.  
*Col. P. și D. Colnaghi.*
- GIBBINGS (Robert), (1899— ), 27 Old Bond Street, L.  
 131. « Leopard », (22 × 16) Gravură în lemn.  
 132. « Pescăruș », (22 × 16) Gravură în lemn.
- GILES (William), (1872— ), Newport, Essex.  
 133. « Ascunzătoare », (24 × 20) Gravură în colorii.
- GILL (Eric), (1882— ), 11 Berkeley Square, L.  
 134. « Studiu de nud », (21 × 15) Creion.  
*Col. Martin Hardie.*  
 135. « Leul S-tului Marcu » Gravură în lemn.  
 136. « Adorația Păstorilor, din Biblia Săracilor » Gravură în lemn.
- GIRTIN (Thomas), (1775—1801).  
 137. « Hawes (Yorkshire) », (14 × 12<sup>3</sup>/<sub>8</sub>) Acuarelă.  
*Muzeul Orașului Birmingham.*  
 138. « Richmond », (12<sup>1</sup>/<sub>2</sub> × 18<sup>1</sup>/<sub>2</sub>) Acuarelă.  
*Galeria municipală de artă, Leeds.*  
 139. « Catedrala din Durham », (16<sup>1</sup>/<sub>8</sub> × 20<sup>7</sup>/<sub>8</sub>) Acuarelă.  
 140. « Knaresborough », (24<sup>3</sup>/<sub>4</sub> × 37<sup>1</sup>/<sub>4</sub>) Acuarelă.  
*Galeria de artă Whitworth, Manchester.*  
 141. « Catedrala din Durham », (28<sup>1</sup>/<sub>8</sub> × 25<sup>5</sup>/<sub>8</sub>) Acuarelă.  
 142. « Durham », (20<sup>3</sup>/<sub>4</sub> × 24<sup>5</sup>/<sub>8</sub>) Acuarelă.  
*Col. Leslie Wright.*

- GLOVER (John), (1767—1849).  
 143. « Windsor », ( $12\frac{1}{8} \times 18\frac{1}{4}$ ) Acuarelă.  
*Col. Lord Fairhaven.*
- GOODEN (Stephen), (1892— ), 5 Belsize Studios, Glenilla Road, L.  
 144. « Arca », ( $16 \times 22$ ) Aquatintă.  
*Col. Campbell Dodgson.*  
 145. « S-tul George » Gravură în lemn.  
 146. « Leul îndrăgostit » Gravură în lemn.  
 147. « Lăptăreasa și vasul cu lapte » Gravură în lemn.  
 (Ultimele două ilustrații pentru *La Fontaine*).
- GOSSE (Sylvia), (1881— ), 5 Camden Square, L.  
 148. « Pescar cu undița », ( $24 \times 14$ ) Aquaforte.  
 149. « Femeie la lumina lămpii », ( $20\frac{1}{2} \times 16$ ) Desen
- GRAY (Paul), (1842—1866).  
 150. « Sinet montat în argint » de I. Swain Gravură în lemn.  
*Col. Harold Hartley.*
- GRAY (Ronald), (1868— ), 79 Edith Grove, Chelsea, L.  
 151. « Două fete pe stânci », ( $20 \times 17$ ) Acuarelă.
- GRIERSON (Ronald), (1901— ), 27 Old Bond Street, L.  
 152. « Fructe și flori », ( $22 \times 16$ ) Linoleum.
- GRIGGS (F. L.), (1876— ), 144 New Bond Street, L.  
 153. « Leunds », ( $16 \times 21$ ) Aquaforte.  
 154. « Mănăstire », ( $16 \times 21$ ) Aquaforte.  
 155. « Anglia Perdita », ( $22 \times 16$ ) Aquaforte.
- GUTHRIE (Robin), (1902— ), 6 Torrington Square, L.  
 156. « Portretul artistului », ( $18 \times 16$ ) Desen în peniță și cretă.
- HAGHE (Louis), (1806—1885).  
 157. « Femeie în picioare », ( $13\frac{1}{4} \times 8\frac{3}{4}$ ) Acuarelă.  
*Col. Randall Davies.*
- HALL (Lady Edna Clarke), 2 South Square, Gray's Inn, L.  
 158. « Interior cu un fotoliu » Desen.



- HALL (Oliver), (1869— ), Sutton, Pulborough, Sussex.  
 159. « Carierele Bethesda (Wales) », (20 × 25) Acuarelă.
- HARDIE (Martin), (1875— ), Redbourne, Yardley Port Road, Tonbridge, Kent.  
 160. « Fez », (15 × 21) Pointe-sèche.  
 161. « Ianuarie în Kent », (15 × 21) Pointe-sèche.
- HARTRICH (A. S.), (1864— ), 75 Glancarty Road, Pulham, L.  
 162. « Șalutier căutând refugiu », (25 × 30) Acuarelă.  
 163. « Ronturi de copaci » (stil vechiu), (26 × 32) Litografie.
- HAYMAN (Francis), R. A.  
 164. « Portretul unei Doamne », (9½ × 6¼) Sanghină și alb.  
*Col. Sir Robert Witt.*
- HENDERSON (Elsie), 59 Conduit Street, L.  
 165. « Nilghai Dol », (18 × 14) Litografie.
- HICKSON (Stanley), (1905— ), 79 Forest Road, Nottingham.  
 166. « Negresa », (20 × 13) Linoleum în colorii.
- HILLS (Robert), (1769—1844).  
 167. « Budd's Green (Kent) » (6¼ × 9¾) Monocrom.  
*Col. Arnold Fellows.*
- HOLMES (Sir Charles), (1868— ), 19 Pembridge Gardens, L.  
 168. « Lângă Dunblane », (19¾ × 21⅞) Acuarelă.
- HOLROYD (C.), Sir, (1861—1917).  
 169. « Noaptea » Pointe-sèche.  
 170. « Copaci în parcul Borghese » Aquaforte.  
*Col. Campbell Dodgson.*
- HOPPNER (John), (1758—1810).  
 171. « Portretul D-nei Gwyn », (9½ × 8) Cretă neagră și sanghină.  
*Col. Sir Robert Witt.*
- HOUGHTON (A. Boyd), (1836—1875).  
 172. « Gânduri și scene de acasă » (de Frații Dalziel), Gravură în lemn.  
*Col. Harold Hartley.*

- HOW (Beatrice).  
173. « Mamă și copil », (24 × 18) Cretă neagră.  
*Societatea de Artă contemporană, British Museum.*
- HUGHES-STANTON (Blair Rowland).  
174. « Stânca », (24½ × 20) Gravură în lemn în colorii.  
*Col. Mrs. Basil Gray.*
- HUMPHRY (Ozias), R. A., (1742—1810).  
175. « Lady Lade », (13¾ × 11½) Cretă neagră și sanghină.  
*Academia Regală de artă.*
- HUNT (William Holman), (1827—1910).  
176. « Portarul clubului Hogarth, (18¼ × 12½) Peniță și cerneală indiană.  
*Muzeul orașului Birmingham.*
177. « Balada Orianei » (de Frații Dalziel), Gravură în lemn.  
*Col. Harold Hartley.*
- JACKSON (F. Ernest), 69 Campden Street, Kensington, L.  
178. « Portretul D-șoarei Elsie Henderson », (22 × 16) Litografie.
- JAMES (A. Grant), (1885— ), 27 Clareville Grove, L.  
179. « Lecția de desen », (22 × 28) Litografie.  
180. « Lola », (24 × 20) Desen peniță și cerneală.
- JANES (Normen), (1892— ), 2 Branch Hill, Hampstead, L.  
181. « Cuptoare de cocs » Gravură în lemn.
- JOHN (Augustus E.), R. A., (1879— ).  
182. « Evreii », (24 × 20) Aquaforte.  
183. « Iacob Epstein », (24 × 20) Aquaforte.  
184. « Copilă cu o buclă », (24 × 20) Aquaforte.  
*Col. Campbell Dodgson.*
185. « Nud în picioare », (23½ × 16½) Cretă neagră.  
186. « Studiu de nud », (23¼ × 18½) Sanghină.  
*Col. Otto Gutekunst.*
- HEENE (Charles Samuel), 1823—1891).  
187. « Bețivul », (3⅛ × 4¼) Peniță și cerneală.  
188. « O grizetă », (5¼ × 7¾) Peniță și cerneală.



189. « O bătrână șezând », ( $6\frac{3}{4} \times 4\frac{1}{2}$ ) Peniță și cerneală pe hârtie galbenă.
190. « Un călăreț », ( $5 \times 2\frac{1}{4}$ ) Peniță și cerneală.
191. « Walberswick », ( $4\frac{1}{2} \times 6\frac{1}{8}$ ) Peniță și cerneală.
192. « Portretul artistului cu o pușcă », ( $7\frac{1}{2} \times 7\frac{7}{10}$ ) Peniță și cerneală pe hârtie brună.  
Col. Charles H. L. Emanuel.
193. « Două ilustrații pentru « Punch » (de I. Swain.) Gravuri în lemn.  
Col. Harold Hartley.
- KENNINGTON (Eric).
194. « Tânărul subaltern », ( $32 \times 20$ ) Desen.  
Col. Dr. Jane Walker.
- LEE (Sydney), (1866— ), 26 Holland Park Road, L.
195. « Stânca de calcar » Gravură în lemn.
- LEGROS (Alphonse V.), (1837—1911).
196. « Thomas Carlyle », ( $27 \times 20$ ) Aquaforte.
197. « Cardinalul Manning », ( $22 \times 16$ ) Litografie.  
Col. P. și D. Colnaghi.
- LEIGHTON (Clare), (1899— ), 37 Belsize Park Gardens, L.
198. « Debarcând », ( $22 \times 16$ ) Gravură în lemn.
- LEIGHTON (Fredrick).
199. « Samson purtând porțile cetății » (de Frații Dalziel)  
Col. Harold Hartley. Gravură în lemn.
- LEWIS (John Frederick), R. A., (1805—1876).
200. « Un suliot (Corfu) », ( $16\frac{1}{4} \times 10\frac{3}{8}$ ) Acuarelă.  
Col. Randall Davies.
- LOW (David), (1891— ), 3 Redborough Road, L.
201. « Profesorul Einstein », ( $20 \times 15$ ) Caricatură.
202. « Stație rusească de cale ferată », ( $27 \times 18$ ) Desen în creion.
- LUCAS (David).
203. « Castelul Hadleigh » (după Constable), ( $14\frac{1}{2} \times 21$ ) Mezzotintă.  
Col. Sir Frank Short.

- LUMSDEN (E. S.) (1883— ), 42 York Place, Edinburgh.
204. « Benares », (24 × 18) Aquaforte.
205. « Arborul Benyan », (24 × 18) Aquaforte.
- McBEY (James), (1883— ), 11 Holland Park Avenue, L.
206. « Anvers », (18 × 22) Acuarelă.
207. « Adio ! Veneția », (18 × 22) Aquaforte.
208. « Mersea, apusul soarelui », (18 × 22) Aquaforte.
209. « Santa Maria della Fava », (22 × 18) Aquaforte.  
*Col. Martin Hardie.*
210. « Târgul Marrackesh », (19 × 25) Acuarelă.
- McEVOY (Ambrose).
211. « Un tânăr », (26½ × 22¼) Acuarelă.
212. « Anaïs », (22½ × 18½) Acuarelă.  
*Col. Mrs. McEvoy.*
- MACNAB (Isin), (1890— ), 27 Old Bond Street, L.
213. « Deya, Majorca », (22 × 16) Gravură în lemn.
- MANNING (W. Westley), (1868— ), 26 Gledhow Gardens, L.
214. « Durham », (20 × 24) Aquatintă.
- MARRIOTT (F.), (1860— ), 6-a Notherton Grove, Chelsea, L.
215. « Strada Gubernatis » (Nisa) Aquaforte.
- MILLAIS (John Everett), Sir, Bt., P. R. A., (1829—1896).
216. « Studiu pentru « Hughenotul », (7½ × 4) Peniță și cerneală.
217. « Doi îndrăgostiți », (10⅛ × 6⅜) Peniță și cerneală.
218. « Studiu pentru capul Ofeliei », (7½ × 10½) Creion.
219. « Studiu pentru capul unui tânăr (Lorenzo și Isabella) », (9 × 7) Creion.  
*Muzeul Orașului Birmingham.*
220. « Piesa de argint pierdută » (de Frații Dalziel), Gravură în lemn.  
*Col. Harold Hartley.*
221. « Fecioarele nebune », (5½ × 4¼) Peniță și laviu, alb și albastru.  
*Galeria de artă Whitworth, Manchester.*
- Dr. MONRO (T.), (1759—1833).
222. « Studiu de peisaj », (6¾ × 9⅛) Cretă neagră pe hârtie chamois.  
*Col. Arnold Fellows.*



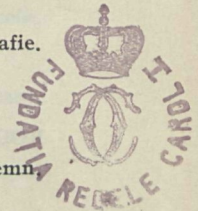
- MONNINGTON (W. T.), (1903— ), Vale Studio A, 1 the Vale, Chelsea, L.  
 223. « Cap de femeie », Cărbune.  
 224. « St. Moses, Cornwall », (29 × 22) Peniță și cerneală brună.  
*Col. Edward Marsh.*
- MOORE (Henry), (1898— ), 11-a Parkhill Road, Hampstead, L.  
 225. « Desen pentru sculptură », (22 × 19) Peniță și laviu.
- MOORE (Thomas Sturge), (1870— ).  
 226. « Muntele Pan », (15 × 12) Gravură în lemn.  
*Col. Campbell Dodgson.*
- MORGAN (William B. C.), (1903— ), Craighbea Ardtornish, Morvern, Argyll Scotland.  
 227. « Dezastrul », (22 × 16) Gravură în burin.
- MORLAY (Harry), (1881— ), 4 Pembroke Road, Kensington, L.  
 228. « Bacus copil », (22 × 16) Gravură în burin.  
 229. « Sacristanul », (22 × 16) Gravură în burin.
- MUIRHEAD (Bone).  
 230. « Dărâmarea sălii St. James », (22 × 16) Pointe-sèche.  
 231. « Orvietto », (22 × 16) Pointe-sèche.  
 232. « Catedrala din Wells », (22 × 16) Pointe-sèche.  
*Col. Campbell Dodgson.*  
 233. « Casa lui Torquemada », (23 $\frac{1}{4}$  × 18 $\frac{1}{2}$ ) Peniță și laviu.  
 234. « Gerona », (17 $\frac{1}{2}$  × 14) Creion și laviu.  
 235. « O scenă la lacul Genzano », (13 $\frac{1}{2}$  × 16 $\frac{1}{4}$ ) Creion și laviu.  
*Col. Otto Gutekunst.*
- MUIRHEAD (David), (1867—1930).  
 236. « Vedere a regiunii Dedham (Essex) », (12 $\frac{7}{8}$  × 17 $\frac{1}{2}$ ) Acuarelă.  
*Col. Arnold Fellows.*
- MULLER (William James), (1812—1845).  
 237. « Casă în pădure », (14 $\frac{1}{8}$  × 20 $\frac{3}{8}$ ) Acuarelă.  
*Col. Mrs. C. P. Allen.*  
 238. « Un foc, Lycia (Asia Mică) », (14 $\frac{1}{2}$  × 21 $\frac{1}{2}$ ) Acuarelă.  
*Galeria de artă Whitworth, Manchester.*  
 239. « Veneția », (14 $\frac{3}{4}$  × 22 $\frac{1}{2}$ ) Acuarelă.  
*Galeria municipală de artă, Manchester.*

- MUNCASTER (Claude), (1903— ), Keighley, Tillington, Petworth, Sussex.  
240. « Primăvară timpurie în valea Dudden », (22 × 28) Acuarelă.
- MURIER (George du), (1831—1896).  
241. « Drumul mănăstirii » (de Whimper), Gravură în lemn.  
*Col. Harold Hartley.*
- NASH (John), (1893— ), 27 Old Bond Street, L.  
242. « Natură moartă », (22 × 16) Gravură în lemn.  
243. « Belladonna », (22 × 16) Gravură în lemn.  
*Proprietatea artistului.*  
244. « Curente schimbătoare », (29 × 22) Acuarelă.  
*Societatea de artă contemporană, British Museum.*
- NASH (Paul) (1889— ), 176 Queen Alexandra Mansions, Judd Street, L.  
245. « Scenă de coastă », (30 × 20) Acuarelă.
- NELSON (Raphael), (1898— ), 35 Aberdare Gardens, L.  
246. « Furet », Linoleum.  
247. « Pasăre », Linoleum.
- NEVINSON (C. R. W.), (1889— ), 1 Steel's Studios, Hampstead, L.  
248. « Westminster dela fereastra Hotelului Savoy », (20 × 22), Pointe-sèche.
- NIXON (J.) (1891), 36 Danvers Street, Chelsea.  
249. « Case vechi la Menton », Pointe-sèche.
- NORTH (John W.), (1842—1924).  
250. « Cele patru punți » (de frații Dalziel), Gravură în lemn.  
*Col. Harold Hartley.*  
251. « Un colț din Anglia Sudică », (18½ × 15½) Gravură.  
*Tate Gallery, Millbank.*
- OROVIDA, (1893— ), 27 Old Bond Street, L.  
252. « Strategie », (22 × 16) Aquaforte.
- ORPEN (William) Sir.  
253. « Soția și copilul artistului », (23 × 19) Creion.  
*Col. Campbell Dodgson.*  
254. « Studiu de nud », (11 × 16¾) Acuarelă.  
*Col. Martin Hardie.*



- OSBORNE (Malcolm), (1880— ), 44 Redcliffe Gardens, L.  
 255. « Cahors, catedrala », (22 × 16) Pointe-sèche.  
 256. « Prof. A. J. Grant », (22 × 16) Pointe-sèche.
- PALMER (Samuel), (1805—1881).  
 257. « Plugarul », (20 × 15) Aquaforte.  
 258. « Răsăritul lunii », (20 × 15) Aquaforte.  
 259. « Două desenhuri », (20 × 15) Cerneală și laviu.  
*Col. Martin Hardie.*
- PARKER (Agnes M.), 27 Old Bond Street, L.  
 260. « Normand și lebăda », (22 × 16) Gravură în lemn.  
 261. « Smeul care varsă foc », (22 × 16) Gravură în lemn.
- PARS (William), A. R. A., (1742—1782).  
 262. « Castelul Carnarvon ». (23½ × 31) Acuarelă.  
*Col. Howard B. Figgis.*  
 263. « Băile lui Dioclețian », (18¼ × 14½) Peniță și laviu.  
*Col. Edward Marsh.*
- PATRICK (J. Mec I.), 28 Wand Road, Dundee, Scotland.  
 264. « Glencoe », (16 × 20) Aquaforte.
- PAYNE (William), (1760—1830).  
 265. « Un râu și un castel », (15½ × 19¾) Acuarelă.  
*Col. Iolo A. Williams.*
- PELLEW (Claughton), (1892— ), 27 Old Bond Street, L.  
 266. « Peisagiu », (22 × 16) Gravură în lemn.
- PINWELL (George I.), (1842—1875).  
 267. Ilustrații pentru « Noptile Arabe » (de Frații Dalziel),  
*Col. Harold Hartley.* Gravură în lemn.  
 268. « Actori ambulanți », (21 × 25) Gravură.  
*Tate Gallery, Millbank.*
- PISSARRO (Lucien), (1863— ), The Brook, Stamford Brook, L.  
 269. « Ilustrații pentru « le Livre de Jade » Gravură în lemn.
- PLATT (John), (1886— ), Blackheath School of Art, Lee Road, L.  
 270. « Miel », (19 × 17) Gravură în lemn, în colorii.

- POWER (Cyril E.), 27 Old Bond Street, L.  
271. « Concurs de vitesă », (22 × 16) Linoleum.
- POYNTER (Edward), (1836—1920).  
272. « O creangă de copac » (de I. Swain), Gravură în lemn.  
Col. *Harold Hartley*.
- PROUT (Samuel), (1783—1852).  
273. « Pe coastă (Devonshire) », (16 $\frac{1}{8}$  × 20 $\frac{1}{8}$ ) Acuarelă.  
Col. *Arnold Fellows*.  
274. « Zwinger (Dresda) », (17 $\frac{1}{4}$  × 12 $\frac{1}{4}$ ) Acuarelă.  
Col. *C. E. Hughes*.
- PRYSE (G. S.), (1881— ).  
275. « La bae », (22 × 16) Litografie.  
Col. *Mrs. B. Smith*.
- RAVERAT (Mrs. G.), (1885— ), Harlton, Cambridge.  
276. « Vara în munți »,  
277. « Îndrăgostiți în zăpadă », } (16 × 22) Gravuri în lemn  
278. « Căsătoria lui Daphnis și Chloe », } (Toate pe o foaie).
- RAVILIOUS (Eric), (1903— ), 27 Old Bond Street, L.  
279. « Ilustrații pentru « The Rich Jew of Malta », (15 × 12) Gravură în lemne.
- RICHARDSON (Jonathan), (1665—1745).  
280. « Portretul fiului artistului », (20 × 13) Cretă neagră pe hârtie  
Col. *Sir Robert Witt* albastră.
- RICKETTS (Charles), (1867—1931).  
281. « Episcopul » (desen pentru Jeanna d'Arc a lui Bernard Shaw),  
Col. *Mrs. Anning Bell* Desen în colorii.  
282. « Muza Toamnei », (15 × 15) Peniță și cerneală.  
283. « Două ilustrații pentru « Daphnis și Chloe », (22 × 16) Gravură în lemn.  
Col. *Campbell Dodgson*.
- ROBERTS (David), R. A., (1796—1864).  
284. « Generalifa », (13 $\frac{1}{4}$  × 17 $\frac{1}{4}$ ) Acuarelă.  
Col. *Mrs. Bateson*.





## ROBERTS (William).

285. « Artileria engleză pe front », (28 × 33) Pastel.  
 286. « În mormântare », (29½ × 27½) Pastel.  
*Col. Sir Stephen Gaselee.*

## ROBINS (V. P.), (1882— ), 3 St. Oswald's Studios, Sedlescombe Road, Fulham.

287. « Canterbury », (16 × 22) pointe-sèche.

## ROMNEY (George), A. R., (1734—1802).

288. « Femea șezând », (16 × 14) Laviu (bistre).  
*Col. Randall Davies.*  
 289. « Lady Hamilton în costum clasic », (18 × 11½)  
*Col. W. Westley Manning.* Peniță și laviu de sepie.  
 290. « Figură în picioare, cu mâinile încrucișate », (18¾ × 11½)  
*Col. Edward Marsh.* Peniță și sepie.

## ROOKE (Voel), (1881— ), 7 Queen Anne's Gdns, Bedford Park, L.

291. « Cascada », (15 × 12) Gravură în lemn.  
 292. « Zinse Rothham », (15 × 12) Gravură în lemn.

## ROSSETTI (Dante Gabriel), (1828—1882).

293. « Doi îndrăgostiți la fereastră », (6¾ × 4¾)  
 Peniță, cerneală și laviu.  
 294. « Launcelot în camera Reginei », (10¼ × 13¾) Peniță și cerneală.  
 295. « Tennyson cetind « Maud », (8¼ × 6) Peniță și cerneală.  
 296. « Studiu », (8¾ × 7) Peniță, cerneală și laviu.  
 297. « S-ta Cecilia », (3¾ × 3¼) Peniță și cerneală.  
 298. « Regele Arthur și Reginele care-l bocesc », (3¼ × 3¾)  
 Peniță și cerneală.  
 299. « Mariana în Sud », (3¾ × 3¼) Peniță și cerneală.  
 (Ultimele trei, ilustrații pentru Tennyson).  
*Muzeul orașului Birmingham.*  
 300. « Fecioarele din Elfinmere » (de Frații Dalziel), Gravură în lemn.  
*Col. Harold Hartley.*

## ROTHENSTEIN (William).

301. « Studiu de Nud », (0,485 × 0,185). Pastel.  
*Muzeul Toma Stelian.*

- ROWLANDSON (Thomas), (1756—1827).
302. « Academia de scrimă a lui H. Angelo, (22½ × 29¼)      Aquaforte și Aquatintă.  
Col. *Otto Gutekunst.*
303. Darul grădinarului, (11 × 16¾).      Acuareală.  
Col. *Henry Harris.*
- RUSHBURY (Henry), (1889— ).
304. « Vama King's Lynn », (16 × 22)      Pointe-sèche.
305. « L'Île de la Cité (Paris) », (20 × 26)      Pointe-sèche.
306. « Cannaregio », (16 × 22)      Pointe-sèche.  
Col. *Connel și Fiii.*
- RUSSELL (V. W.), (1867— ), Burlington House, Piccadilly, L.
307. « Shoreham », (19 × 24)      Acuareală.
- RUTHERSTON (Albert), (1882— ), 35 High Point, Highgate, L.
308. « Femei la bae » (No. 3), (18 × 36)      Acuareală pe mătase.
- SANDBY (Paul), R.A., (1725—1809)
309. « Richmond (Podul) », (8¼ × 19)      Acuareală.  
Col. *Edward Marsh.*
- SANDYS (Frederick).
310. « Studii pentru « Până la moarte », cu Gravura de Dalziel, (22 × 16)      Creion.  
Col. *Campbell Dodgson.*
311. « Dacă . . . », (6¼ × 4½)      Peniță, creion și laviu.  
*Muzeul Orașului Birmingham.*
312. « Așteptarea », de Thomas,      Gravură în lemn.  
Col. *Harold Hartley.*
- SCHWABE (Randolph).
313. « Moustiers — S-te Marie », (19 × 24)      Acuareală.  
Col. *Francis Berry.*
- SEABY (A. W.), (1867— ), Culverwood, Shinfield Green, Reading.
314. « Coțofana », (16 × 22)      Gravură în lemn, în colori.
- SEYMOUR HADEN (F.), Sir, (1818—1910).
315. « Pajiști mlăștinoase », (13 × 16½)      Aquaforte.
316. « Mlaștinele Erith », (14¾ × 20½)      Aquaforte.  
Col. *Sir Frank Short.*



- SHANNON (Charles H.).
317. « Mare și briză », (22 × 16) Litografie.  
Col. P. și D. Colnaghi.
318. « Studiu pentru « Baia Venerei », (25 × 20) Sanguină.  
Col. Campbell Dodgson.
- SHEPHERD (W. J. A.), (1867— ).
319. « Papagali vorbind », (20 × 15) Litografie.  
Col. Mrs. Bernhard Smith.
- SHORT (Frank) Sir, P. R. E., R. A.
320. « Strada », 18½ × 23) Aquaforte.
321. « Orfeu și Euridice (după G. F. Watts), (25 × 31½) Mezzotintă.  
Col. artistului.
322. « Hammersmith », (25 × 20) Mezzotintă.  
Col. Campbell Dodgson.
- SHOTTER BOYS (Thomas), (1803—1847).
323. « Seina și Tuileries », (7½ × 11¾) Acuarelă.  
Fondul Național al colecțiilor de artă.
- SICKERT (W. R.).
324. « Noul Bedford », (27 × 20) Aquaforte.  
Col. Campbell Dodgson.
- SIMPSON (Joseph).
325. « Portretul lui Brangwyn R. A. », Aquaforte.  
Col. Tom Purvis.
- SKEAPING (John Rattenbury).
326. « Căprioară », (16¾ × 22¾) Desen.  
Col. Mrs. Basil Gray.
- SLEIGH (Bernard), 40 Charlotte Road, Edgbaston, Birmingham.
327. « Tintagel », Gravură în lemn, în colori.
- SMART (D.), (1879— ), 7-a South Villas, Camden Square, L.
328. « Cele patru coșuri », (14 × 20) Gravură.
- SMITH (John, « Warwick Smith »), (1749—1831).
329. « Intrarea la Borowdale », (13¾ × 20¼) Acuarelă.  
Col. Mrs. Chance.

- SOPER (George), (1870— ), Harmer Green, Welwyn, Herts.  
330. « După plug », (18 × 15) Gravură în lemn.
- SPARKS (Nathaniel), (1880— ), 14-a Cheyne Row, Chelsea, L.  
331. « Anunțătorul furtunei », (23½ × 20) Aquatintă.
- SPENCE (Robert), 29 Greville Road, L.  
332. « Cromwell », (21 × 15½) Aquaforte.
- SPENCER (Stanley).  
333. « Studiu pentru un cap de bărbat », (24 × 18) Creion.  
*Societatea de artă contemporană, British Museum.*
- SQUIRRELL (L. R.), (1893— ), Greenwood, Crabe Street, Ipswich.  
334. « Castelul Bamborough », (16 × 22) Pointe-sèche.
- STEVENS (Alfred), (1818—1875).  
335. « Portretul unei tinere doamne », Creion.  
336. « Studiu pentru monumentul lui Wellington de la S-tul Paul », Peniță și cerneală.  
337. « Studiu pentru un nud de bărbat », Sanghină.  
338. « Studiu pentru un nud de femeie ținând o urnă », Sanghină.  
339. « Studiu de femeie rezemată », Sanghină.  
340. « Studiu de nud după natură », Sanghină.  
*Col. Alfred Drury.*
- STOTHARD (Thomas), (1755—1834).  
341. « Șase ilustrații pentru « Vagabondul », (15 × 19) Desen.  
342. « Șase ilustrații pentru « Aventurierul », (15 × 19) Desen.  
*Col. A. Thomas Loyd.*
- STRANG (Ian), (1886— ), 2 Marlborough Hill, L.  
343. « Piața Penshurst, Kent », (16 × 20) Desen în creion.
- STRANG (William), R. A.  
344. « Dans macabru », (18 × 12) Aquaforte.  
345. « O procesie religioasă », (18 × 12) Aquaforte.  
346. « Portretul artistului », (18 × 12) Pointe-sèche.  
*Col. Campbell Dodgson.*  
347. « Sir H. Newbolt », (27 × 21¾) Creion.  
*Tate Gallery, Millbank.*



STUART BROWN (H.).

348. « Poarta albă Cathlaw », (16 × 22) Aquaforte.  
Col. *Campbell Dodgson*.

TAVERNIER (William), (1703—1772).

349. « Femei la baie », (10 × 15) Acuarelă.  
Col. *Edward Marsh*.

TAYLOR (C. W.), (1878— ), 72 Ramuz Drive, Westcliff-on-Sex, Essex.

350. « Bâlcuiul Findon », (14 × 19) Gravură în lemn.

TENNIEL (John) Sir, (1820—1914).

351. « Părăsind pilotul » (de I. Swain), Gravură în lemn.  
Col. *Harold Hartley*.

THIRTLE (John), (1777—1839).

352. « Case de țară lângă apă », ( $7\frac{5}{8} \times 11\frac{3}{4}$ ) Acuarelă.  
Galeria de artă *Whitworth, Manchester*.

THOMPSON (Ernest H.), (1892— ), 92 Fellows Road, Hampstead.

353. « Retrospectiv », (29 × 21 $\frac{1}{2}$ ) Desen în cretă.

THORNHILL, (James) Sir, (1676—1724).

354. « Proiect de plafond la Greenwich », ( $13\frac{1}{4} \times 8\frac{1}{2}$ ) Peniță și laviu.  
Col. *Sir Robert Witt*.

- 354 bis. « Proiect de decorație », Creion și sanghină.  
Col. *Prof. G. Opreșcu*.

TODD (A. R. Middleton), Bridge Studio, The Tewartke, Leicester.

355. « Moș Smith » Pastel și acuarelă.

TONNE (Francis).

356. « Lacul Lugano », ( $11\frac{1}{8} \times 18\frac{1}{8}$ ) Creion.  
Col. *Edward Marsh*.

357. « Cascadă la Ambleside », ( $14\frac{7}{8} \times 10\frac{1}{2}$ ) Peniță și acuarelă.  
Col. *Miss Merivale*.

TUNNICLIFFE (C. F.), (1901— ), 34 Nicholson Av. Hurdsfield, Mac-  
clesfield.

358. « Taur Shorthorn », (9 × 12) Gravură în lemn.

## TURNER (Charles).

359. « Puntea Dracului » (după I. M. W. Turner, « Liber Studiorum »,)  
Col. Sir Frank Short., (14½ × 18½) Mezzotintă.

## TURNER (Joseph M. W.), R. A., (1775—1851).

360. « Dunstanborough », (23½ × 28¾) Acuarelă.  
Galeria municipală de artă, Manchester.
361. « Londra, de la Greenwich », (7 × 10¼) Sepia.  
Galeria de artă Whitworth, Manchester.
362. « Mare agitată », (0,230 × 0,330) Acuarelă.  
Col. Prof. Dr. I. Cantacuzino.

## VARLEY (Cornelius), (1781—1873).

363. « Podul Monmouth », (18 × 22) Acuarelă.  
Col. Randall Davies.

## VARLEY (John), (1778—1842).

364. « Moel Hebog », (13 × 18) Acuarelă.  
Col. Gerald Agnew.
365. « Munți », (22 × 30) Acuarelă.  
Col. Norman Lupton.

## VERPILLEUX (Emile A.).

366. « Podul Turnului Londrei », (20 × 27) Gravură în lemn, în colorii.  
Col. P. și D. Colnaghi.

## M. S. REGINA VICTORIA, (1819—1901).

367. « Princesa regală când era copil », (6¾ × 5¼) Acuarelă.  
Col. Randall Davies.

## UNDERWOOD (Leon).

368. « Portretul artistului », (15 × 12) Aquaforte.  
Col. Campbell Dodgson.

## WALKER (Frederick), (1840—1875).

369. « Ilustrații pentru Denis Duval » (de I. Swain), Gravură în lemn.  
Col. Harold Hartley.
370. « Ingrijitoarea casei », (15½ × 18½) Acuarelă.



371. « Fata capelanului », ( $15\frac{1}{2} \times 18\frac{1}{2}$ ) Acuarelă.  
 372. « Filip în biserică », ( $30 \times 26$ ) Acuarelă.  
*Tate Gallery, Millbank.*
- WARD (James), R. A., (1769—1859).  
 373. « Porci », ( $10 \times 13\frac{1}{8}$ ) Cretă neagră și sanghină.  
*Muzeul orașului Birmingham.*
374. « Un grup de femei », ( $12 \times 18$ ) Creion.  
*Col. Randall Davies.*
375. « Chiselden, lângă Marlborough », ( $10\frac{1}{4} \times 14\frac{7}{8}$ ) Acuarelă.  
*Galeria de artă Whitworth, Manchester.*
- WARD (Williard).  
 376. « Păzitorul de iepuri de casă » (după Morland), ( $32 \times 25\frac{1}{4}$ ) Mezzotintă.  
*Col. F. B. Daniell.*
- WATSON (C. J.), R. E.  
 377. « St. Jacques », Dieppe, ( $22 \times 16$ ) Aquaforte.  
*Col. Sir Frank Short.*
- WEBB (Clifford), Dormers, Abinger Hammer, Surrey.  
 378. « Aquarium », ( $16 \times 12\frac{1}{2}$ ) Gravură în lemn.
- WEDGWOOD (Geoffrey H.), (1900— ), Kingsley Rupert road, Roby.  
 379. « S-tul Petru », Genua Gravură.
- WHEATLEY (Francis), (1747—1801).  
 380. « Scenă pe un lac », ( $12 \times 18\frac{3}{4}$ ) Acuarelă.  
*Muzeul orașului Leeds.*
381. « Scenă într'un târg », ( $24 \times 31$ ) Acuarelă.  
*Col. Leslie Wright.*
- WHEATLEY (John).  
 382. « Mamă și copil », ( $32 \times 27$ ) Desen.  
*Tate Gallery, Millbank.*
- WHITE (Ethelbert), (1891— ), 6 The Grove, Hampstead.  
 383. « Balta din pădure », ( $22 \times 16$ ) Gravură în lemn.  
 384. « În luminis », ( $24 \times 20\frac{1}{2}$ ) Acuarelă.

WHITE (Robert), (1645—1703).

385. « Lordul baron Ward », ( $5\frac{1}{8} \times 3\frac{7}{8}$ ) Creion pe velin.  
*Galeria de artă Whitworth, Manchester.*

WILKIE (David) Sir, (1785—1841).

386. « Chitanța pierdută », ( $19 \times 12\frac{1}{2}$ ) Pointe-sèche.  
*Col. P. și D. Colmaghi.*
387. « Regele William al IV-lea », ( $18 \times 13$ ) Cretă neagră, peniță și acuarelă.  
*Col. Randall Davies.*
388. « Henry James Baron Montagu », ( $22 \times 16$ ) Creion și acuarelă.  
*Col. E. S. Lumsden.*

WILSON (Richard), (1714—1782).

389. « Lacul Avernus și, în depărtare, Capri », ( $16 \times 22$ ) Cretă albă și neagră.  
*Col. Campbell Dodgson.*
390. « Studiu », ( $8\frac{1}{2} \times 7\frac{1}{4}$ ) Cretă neagră.  
*Col. Edward Marsh.*
391. « Circul lui Caracalla », ( $11 \times 16\frac{1}{4}$ ) Cretă neagră și laviu.  
*Col. Sir Robert Witt.*

WRIGHT (John Buckland), (1897— ), 9 bis rue de Valence, Paris.

392. « Compoziție » (Modelul), ( $11\frac{1}{2} \times 15\frac{1}{2}$ ) Gravură în lemn.

WRIGHT (Joseph), A. R. A., (1734—1797).

393. « Cascadele dela Tivoli », ( $14\frac{1}{2} \times 20\frac{3}{8}$ ) Acuarelă.  
*Galeria de artă din Derby.*





ILUSTRĂȚII



354. SIR JAMES THORNHILL. COL. SIR ROBERT WITT.



BIBLIOTECA  
CENTRALĂ  
UNIVERSITĂȚII  
BUCUREȘTI



393. JOSEPH WRIGHT, A. R. A.

GALERIA MUNICIPALĂ DE ARTĂ, DERBY.

BIBLIOTECA  
CENTRALIA  
UNIVERSITATIA  
BUCUR



381. F. WHEATLEY.

COL. LESLIE WRIGHT.

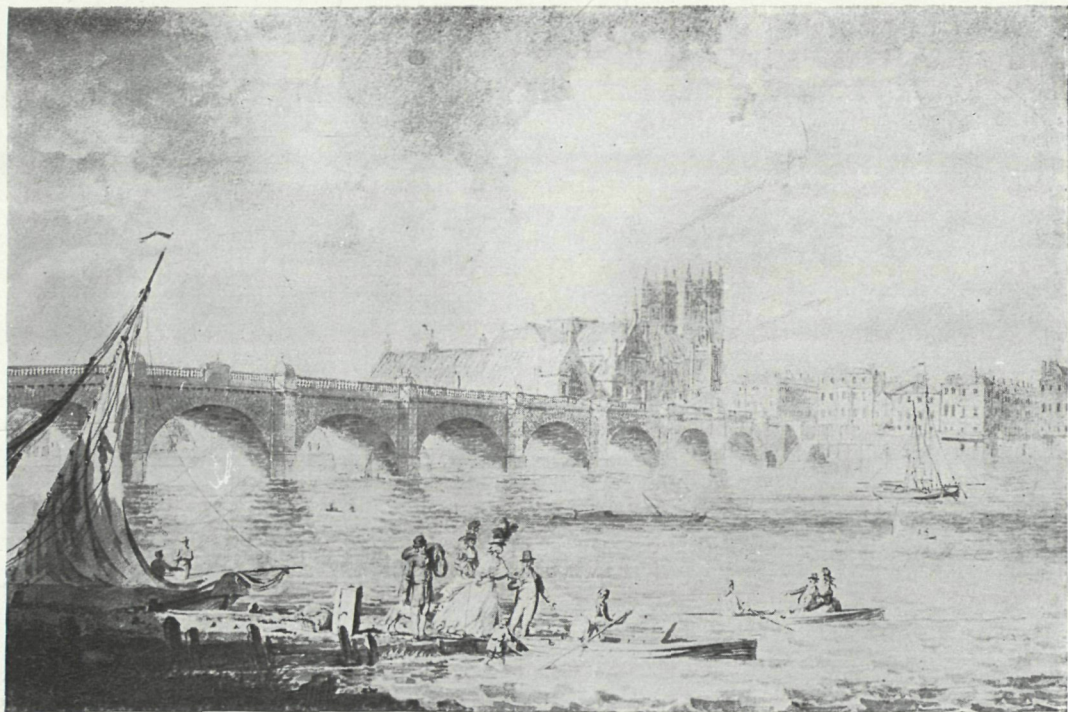




171. JOHN HOPPNER.

COL. SIR ROBERT WITT.





92. EDWARD DAYES.

COL. LESLIE WRIGHT.





106. HENRY EDRIDGE, A. R. A.

COL. SIR ROBERT WITT.



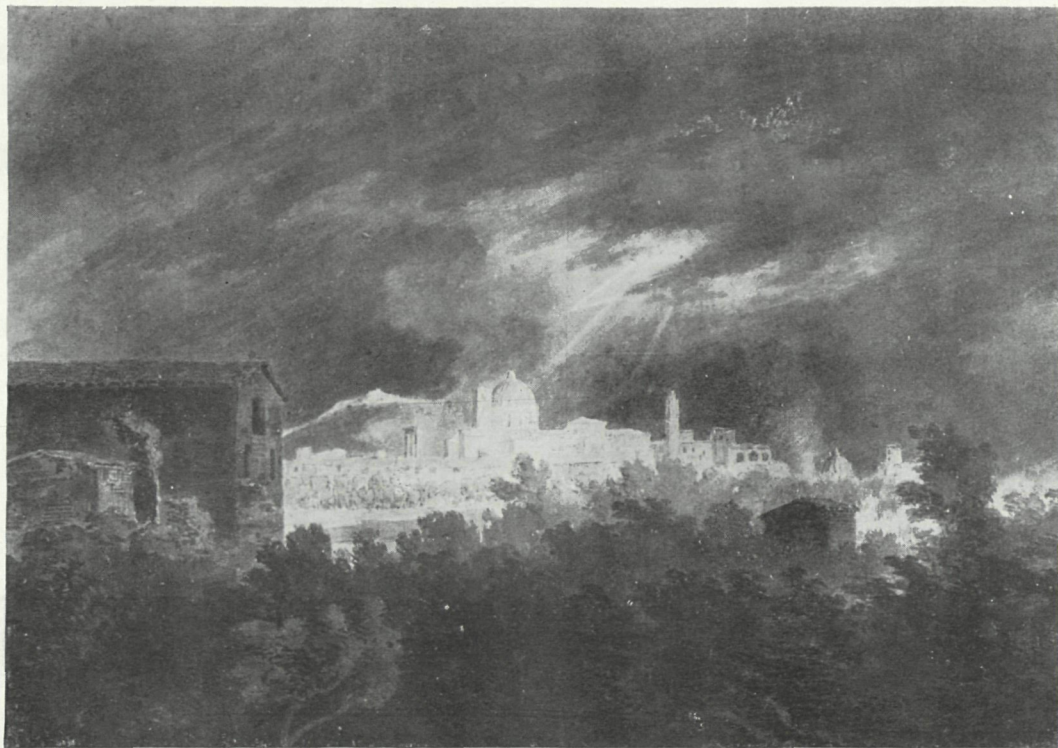
BIBLIOTECA  
CENTRALA  
UNIVERSITARA  
BUCURESTI



24. WILLIAM BLAKE.

MUZEUL ORAȘULUI BIRMINGHAM.





82. J. R. COZENS.

FONDUL NAȚIONAL AL COLECȚIILOR DE ARTĂ.

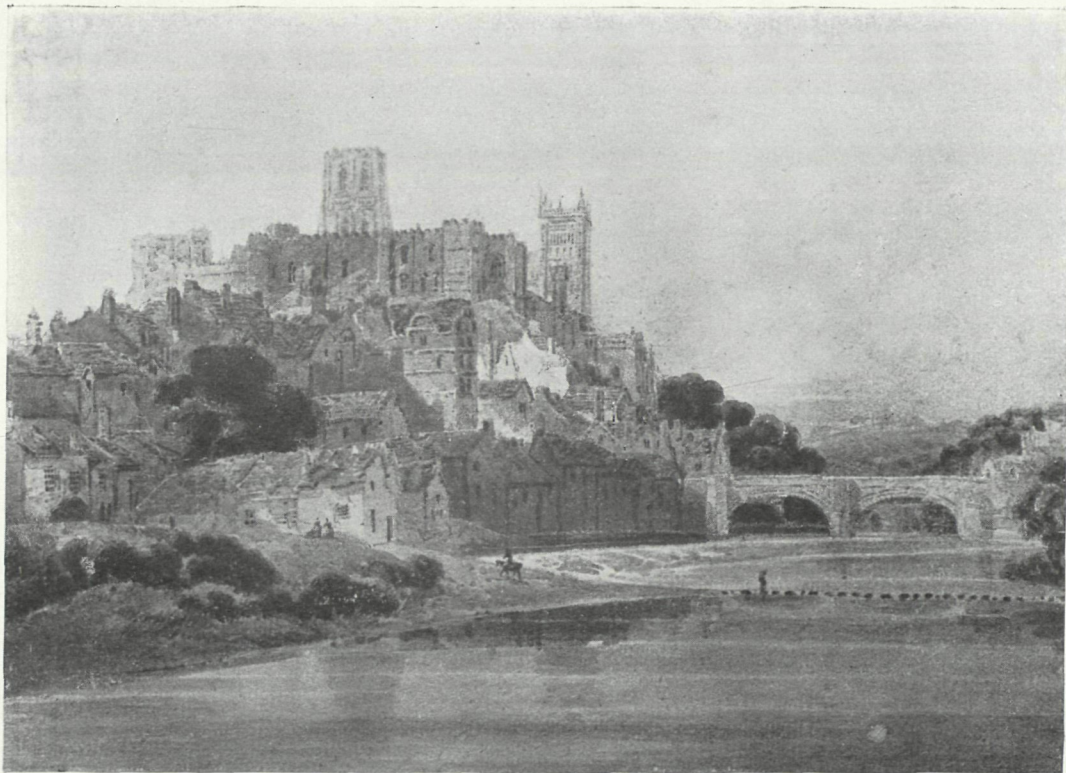


119. F. L. T. FRANCIA.

FONDUL NAȚIONAL AL COLECȚIILOR DE ARTĂ.







142. THOMAS GIRTIN.

COL. LESLIE WRIGHT.

X

BIBLIOTECA  
CENTRALĂ  
UNIVERSITĂȚII  
BUCUREȘTI



360. J. M. W. TURNER.

GALERIA MUNICIPALĂ DIN MANCHESTER.





97. *PETER DE WINT.*

COL. LESLIE WRIGHT.



295. DANTE GABRIEL ROSSETTI.

MUZEUL ORAȘULUI BIRMINGHAM.







176. W. HOLMAN HUNT. MUZEUL ORAȘULUI BIRMINGHAM.



BIBLIOTECA  
CENTRALA  
UNIVERSITARA  
BUCURESTI



217. SIR J. E. MILLAIS, P. R. A.

MUZEUL ORAȘULUI BIRMINGHAM.





42. SIR EDWARD BURNE JONES.

MUZEUL ORAȘULUI BIRMINGHAM.

XVI





237. W. J. MULLER.

COL. MRS. C. P. ALLEN.





63. JOHN CONSTABLE.

COL. SIR ROBERT WITT.

VERIFICAT  
2007

VERIFICAT  
1987



BIBLIOTECA  
CENTRALA  
UNIVERSITARA  
BUZURESTI

