



Foto Avakian

Cetatea. La dreapta, cetățuia, cele patru bastioane, din care al doilea e din 1454

## Cetatea Albă

**C**etatea Albă, așezată pe țărmul drept al limanului Nistrului, la o depărtare de vre-o 20 klm. dela vărsarea acestuia în Marea Neagră, are un trecut istoric ca puține orașe din țară

Intemeiat în sec. al VII-lea a. Chr., de emigranți greci, din insula Milet, și numit de dâșii Tyros, după numele râului, mulțumită așezării sale geografice, a ajuns la o dezvoltare economică și culturală foarte însemnată, astfel încât, făcând ulterior parte din marea confederație a orașelor delice, plătea anual un tribut de un talant, adică nu mai puțin ca orașul Olbia, de pe Bug, despre care avem multe știri literare și arheologice.

A fost organizat, sub raportul politic și administrativ, după felul orașelor mari din Grecia, adoptând legile propuse de Solon, la 593. Avea, prin urmare, un senat compus din patru sute de inși, câte o sută dela fiecare clasă socială; apoi un comitet economic compus din nouă membri, din care negreșit făceau parte strategul și astynomul orașului. Printre celelalte funcțiuni ale acestui comitet era și aceea a baterii monetelor Statului, la început cu efigia astynomului, iar, dela cucerirea romană, a împăratului contemporan, păstrate până și astăzi destul de numeroase, mai ales cele de bronz, foarte puține cele de argint și numai două de aur. Senatul exercita două puteri: puterea legislativă și cea executivă. Orice neînțelegeri ivite se judecau de comitetul bătrânilor orașului. Sinedrion: hotărârile lui se executau de senat.

Granițele Statului treceau dincolo de ale orașului Cetatea-Albă de astăzi, îmbrățișând o întindere de pământ egală probabil cu a județului cu același nume.

Stăpânirea autonomă a Grecilor a durat până la anul 52 p. Chr., când orașul s'a supus puterii romane. Și sub aceștia el își păstră încă autonomia, însă trebuia să se supună culturii romane.

Odată cu începerea năvălirilor barbare, se pune capăt dezvoltării culturale atât a acestui oraș, cât și a tuturor celorlalte, foarte numeroase pe coastele Mării Negre. Insa soarta lor n'a fost și a Cetății Albe: pe când unele din ele și-au continuat viața, de pildă sub bizantini, cunoscând vremuri de liniște, Cetatea Albă era în continuă fierbere: Goții, Hunii, Avarii, Slavii, Cumanii, Pecenegii, Tătarii, Cazacii și alții, până la venirea Domnului român, trecând ca un vihor peste regiunile de lângă Nistru dinspre Sud, prădau mereu și resturile posibile ale civilizației vechi, astfel încât astăzi ea să ne poată fi cunoscută doar fragmentar, mai ales că dela venirea lui Alexandru cel Bun, la 1400, a fost mereu locuită, ceea ce a dat prilej nou pentru amestecarea civilizației de atunci încoace, cu resturile celei vechi.

Alexandru cel Bun, afară de întărirea cetății, despre care ne vorbește călătorul francez Guillebert de Lannoy, care a vizitat Cetatea Albă — Moncaștro — la 1421 — a reînflorit vechiul port, dând privilegiile vamale tuturor negustorilor ce obișnuiau să-și transporte mărfurile pe Nistru, fie din Europa în Orient, fie invers: Un drum ce s'a dezvoltat foarte simțitor după terminarea războaielor cruciate. Unul din urmașii lui Alexandru cel Bun, Ștefan cel Mare, i-a dat acestui drum și mai mare atenție, atrăgând aci pe totii negustorii din Levant cari făceau negoț cu Europa; pentru aceștia drumul Nistrului, mai ușor și mai ieftin și mai ales apărat de străjerii Moldovei, era de pre-

ferat celui prăfos și periculos de dincolo de Nistru, în Tartaria, unde negostorii erau jefuiți de cetele de Tătari setoase de jaf. Într'un timp foarte scurt, mulțumită și politicii militare a lui Ștefan față de vecini, Cetatea Albă s'a ridicat la așa înălțime sub raportul economic, încât nu numai Ștefan, ci chiar Sultanii, geloși de ea, puneau mai mult preț pe oraș, decât pe Moldova toată. Aceasta i-a și făcut pe Sultani să încerce de mai multe ori s'o cucerească, reușind, în fine, la 1484, când toată populația de 20.000 de suflete, a fost jefuită, măcelărită, iar femeile și fetele duse la Constantinopol, ca să popuieze târgurile de sclăvie.

Sub Turci orașul n'a prosperat deloc. Iar spre sfârșitul secolului al XVIII-lea, resturile populației, mai ales armenii, fug dincolo de Nistru, din cauza decăderii economice a orașului, în urma războaielor dintre Turci și Ruși, care nu mai încetau.

Deși luată și apoi cedată Turcilor, după pacea din 1774, neizbânda nu le dădea pace Rușilor, astfel încât orașul, împreună cu restul Moldovei de dincoace de Nistru, cucerit la 1806 — Cetatea Albă chiar foarte întâmplător, după mărturisirea unui contemporan din oraș — a putut să rămână sub noii stăpânitori până la 1918, iar dela această dată să se realipească restului Moldovei, acum liberă.

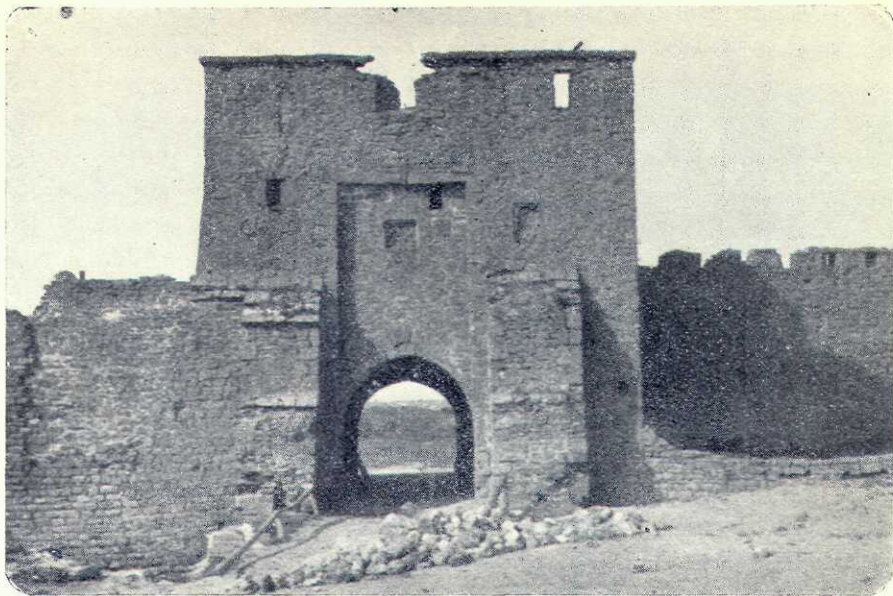


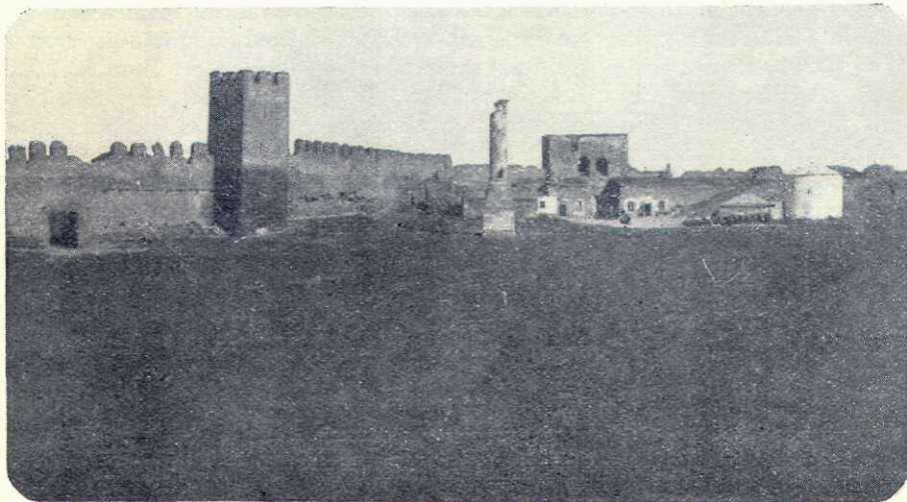
Foto Avakian

Poarta principală a Cetății Albă

Prin orice stradă, care sunt tăiate în mod radial, pornind dela cetate, putem să ne îndreptăm spre acest monument istoric, pe care puneau atâta preț cei doi mari domni ai Moldovei: Alexandru cel Bun și Ștefan cel Mare.

Când ieșim din orașul propriu zis, pământul se ridică jur-împrejur, formând un mal înălțat semi-circular, care înconjură cetatea dinspre oraș. Este glacis-ul cetății, făcut în formă defensivă, fără lucrări speciale vizibile în exterior. Dincolo de glacis, un șanț adânc de 14 m., având aceeași lărgime; pentru facerea lui a trebuit să se taie două straturi de calcar de mare, lucrare foarte grea, făcută prin urmare anume pentru ca apa limanului să poată pătrunde liber în șanț, umplându-l la adâncimea necesară. Din amândouă părțile sale, șanțul este căptușit de ziduri de piatră, lucrute cu mare îngrijire și socoteală arhitectonică.

În partea lui dispre S. și W. acest șanț servește astăzi de depozit de gunoai și de toate murdăriile ce se aruncă în el, mai ales de locuitorii săraci de pe șanțul extern, care așezându-se acolo — deși fără nici un drept de proprietate legală, pământul aparținând, pe atunci Comisiunii Monumentelor Istorice din Odessa, astăzi înlocuită de cea din



Întâia curte a cetății. În fund la dreapta o magazie de zid și o cisternă de petrol

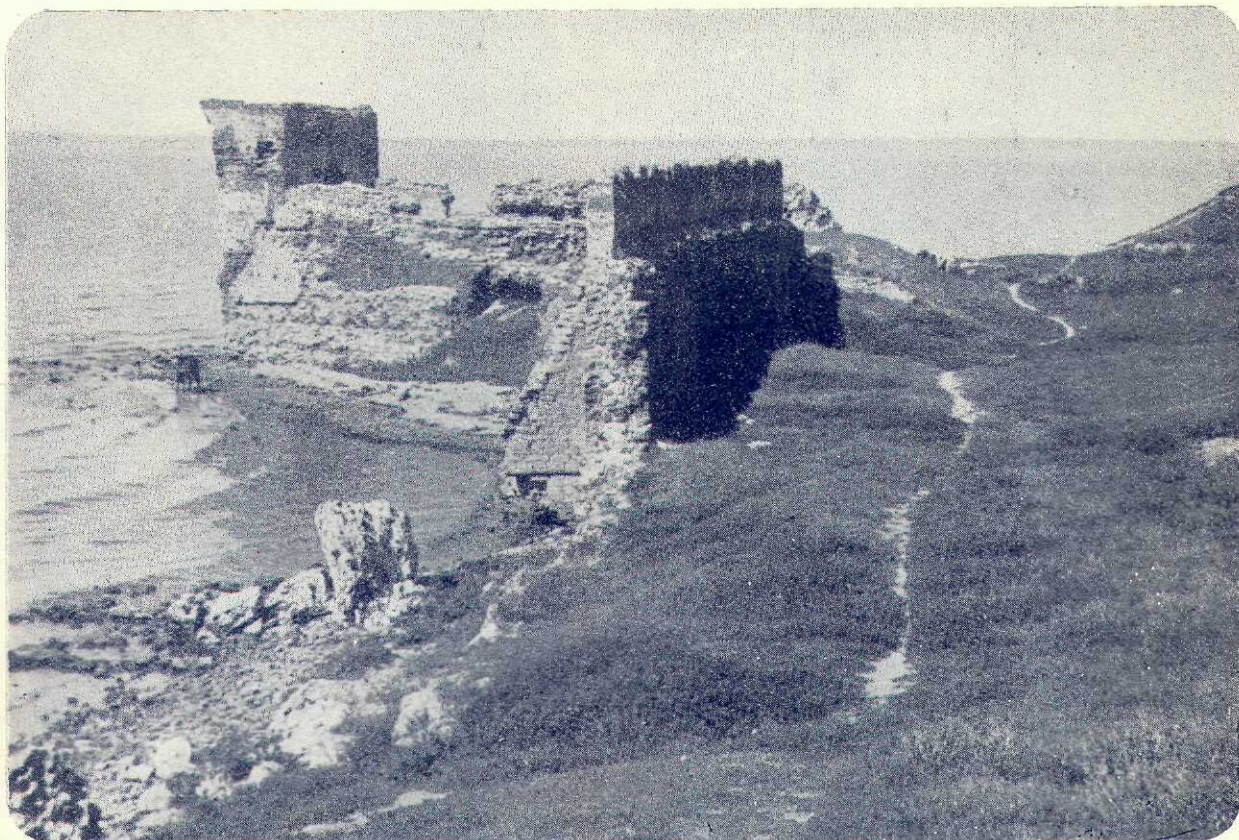


Foto Avakian

Intăriturile și turnul de jos al cetății

Chișinău — amenință să distrugă chiar resturile de șanț ce se mai păstrează în acea parte. Tot aci, unele din case au ajuns, față de tăcerea Comisiunii din Chișinău, să se folosească de zidul extern al șanțului, ca de zid de casă, adăogând la el celelalte trei ziduri principale.

Intrarea în cetate, cea mai ușoară și naturală, se face prin poarta principală, etajată, astăzi restaurată. Ea prezintă un monument medieval de mare valoare, fie din punct de vedere arhitectonic propriu zis, fie din punct de vedere al fortificației adaptate aci.

Etajul este susținut de o boltă ogivală, prevăzută cu trei arcade, tot ogivale. Sus, de pe etaj, se făcea bătaia în direcțiile stabilite conform liniei șanțului și dispoziției ambrazurilor și bastioanelor din stânga și dreapta porții. Privită din afară, poarta se arată concepută asimetric și are în partea stângă un contrafort, precum și alte două din față. Pe zidul ei extern deasupra intrării se văd două nișe rămase în urma

scoaterii din ele a două inscripții din care una care se afla la dreapta, este datată din anul 1476 când s'a făcut poarta, în vederea războiului cu Turcii. Această inscripție s'a găsit într'o curte vecină cetății și se află înainte de războiu la Muzeul din Odessa. Nl românește ea sună astfel :

„In anii dela intruparea Domnului 6984 (1476) s'au săvârșit marea poartă în zilele cuviosului Io Stefan Voevod și în zilele panului Luca și panului Hărman“. Sus, deasupra inscripției, un zimbru și un scut, semnele Domnului Moldovean, săpate în piatră.

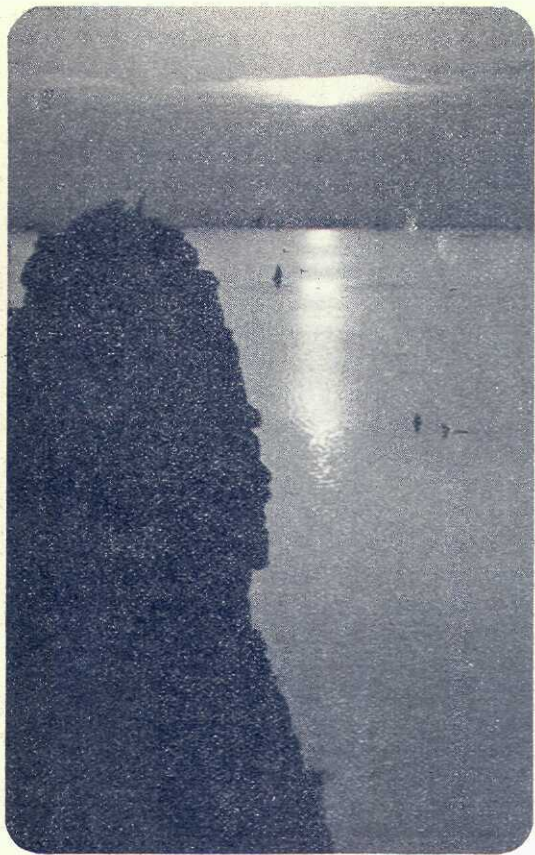


Foto Avakian

Vedere asupra porții cetății

Comunicarea cetății cu orașul, prin această parte, se făcea printr'un pod mișcător, astăzi inexistent, care, când pericolul amenință cetatea, se ridică, aplicându-se pe zidul porții.

Prima curte în care intrăm a fost refăcută ulterior, astfel încât cu greu i se mai pot distinge lucrările mai vechi. Dealungul curții, dinspre Sud, întâlnim câteva bastioane captușite și refăcute prin sec. XVII—XVIII, două



Limanul Nistrului văzut noaptea depe ruinele cetății

grupe de ambrazuri pentru tunuri de calibru mare, un turn exagonal (cel din fața liceului de fete) și jos, spre S-W, un turn patrat etajat, cu obrazuri spre S-W și N-W. Dinspre N-W această curte este prevăzută cu un zid cu ambrazuri, care trece în curtea a doua, mai mică și mai veche, situată spre N-E. Comunicarea primei curți cu partea dinspre liman a cetății se făcea, ca și astăzi, printr'o poartă apărată de sus.

Tot în prima curte, imediat după intrare, se află la dreapta, ruinele locuinței comandantului care, după felul arhitecturii, pare a fi fost făcută de Ruși. Mai departe, spre interiorul curții, se află un minaret; chiar lipite de zidurile lui, se constată și resturile temeliei geamiei ce va fi existat aici.

În fața minaretului, spre N, un turn pătrat, înalt, probabil din sec. XV, restaurat în 1928. El avea de scop observarea tuturor mișcărilor din interiorul cetății, vizibile de pe vârful lui, precum și acelor din afară de zidurile cetății, fiind cel mai înalt dintre toate turnurile ce se află în cetate.

Tot el era destinat să apere intrarea în curtea a doua a cetății, făcută în zidul cel mare crenelat, ce desparte cele două cetăți. Comunicarea între cele două cetăți se mai făcea, ca și astăzi, printr'o poartă boltită lucrată după același principiu cu cea principală, dar păstrată fără etaj, care negreșit va fi existat și el.



Limanul Nistrului pe lună

Când intrăm în curtea a doua, observăm, de-a lungul zidului despărțitor, resturi de clădire lungă și lată, făcută probabil de cazarmă. Acum 70 de ani exista acolo o școală primară, după cum spun bătrânii, organizată după sistemul lancastrian. Pe marginea stângă a curții, se află un zid crenelat, înălțat astfel încât să acopere vederea dinspre liman asupra curții a doua. Acest zid crenelat ajunge până la cetățuia cea cu patru turnuri circulare. Pe marginea dreaptă a curții, iar un zid crenelat, dar prevăzut de patru bastioane, din care cel al treilea, făcut de Petru Aron — ucigașul lui Bogdan al II-lea, tatăl lui Ștefan cel Mare, la 1454 a fost înarmat cu tunuri — după cum se spune chiar în inscripția găsită pe bastion — și prevăzut jos de un alt bastion, așezat chiar în șanț, pentru flancarea lui de jos.

Spre N de acest bastion, până la marginea extremă a curții, se află un zid adăogot prin sec. XVII-XVIII, având ambrazuri pentru tunuri de calibru mare.

În toată cetatea aceasta — a doua — numai aceste ambrazuri, precum și încă una, făcută pe primul bastion din dreapta, sunt posterioare sec. al XV-lea, restul fiind foarte caracteristic aceluși secol.

A treia cetate, cea mai mică și cea mai veche, care, după adăogarea celorlalte două cetăți, putea

să servească doar ca reduit, este, relativ, bine păstrată, având un plan aproape dreptunghiular și prevăzută la cele patru colțuri cu câte un turn etajat ; din aceste turnuri, cel din stânga servea de temniță ; el are o boltă ogivală și este mai bine păstrat decât celelalte trei.

În această cetățue s'au făcut astăvară săpături pentru Muzeul Militar din București și rezultatul lor din punctul de vedere militar, a fost din cele mai îmbucurătoare. Afară de celelalte obiecte, s'au găsit și monede moldovenesti, primele descoperite la Cetatea Albă.

În interior, cetățuia are resturi de clădiri, etajate ; în zidul dinspre E, o absidă, singura mărturie a stăpânirii creștine asupra acestei cetăți — a Domnilor moldoveni — rămasă în urma dărămării paraclisului ce va fi existat aci.

În colțul dintre zidurile de N-W, se află o pivniță, adâncă cu bolta ogivală. Această pivniță s'a făcut cu mult mai târziu ridicării cetățuei, căci ea îi strică rostul .

Dincolo de zidurile cetățuei, mai ales spre N, se vede limanul Nistrului, care în această direcție se întinde la o distanță de vre-o 18 klm., iar în stânga și dreapta, nu mai puțin de zece !

Seara, când pe un timp liniștit, apa oglindește zidurile prăbușite ale cetățuii, sau noaptea, când nu mai ajunge aci șomotul orașului și numai strigă-

tul bufnițelor ce se adăpostesc prin cetate întrerupe liniștea adâncă, gândul sboară înainte, depărtându-se în negura vremii, căutând să-și închipue viața petrecută între aceste ziduri și creează imagini prea puternice, pentru ca mijloacele noastre tehnice de comunicare, să le poată reproduce.

Dinspre liman, dealungul zidului extern, creșelat, comun celor două cetăți — prima și a doua — se mai află un altul, păstrat pe jumătate, prevăzut la mijloc cu un turn și având două părți de ieșire spre liman.

Apa limanului în această parte pare a fi fost mai adâncă, astfel încât apropierea năvilor de zidurile cetățuii să poată fi accesibilă, după cum se constată din gravura din 1790, provenind dela negustorul Kleemann.

Indreptându-ne spre E, observăm cetățuia dinspre liman. De aci ea se arată pe cât de maiestooasă și frumoasă, fie dimineața, când soarele răsare, fie seara, la asfințit, pe atât și jalnică, distrugându-se mereu prin atingerea apei limanului de substraturile de argilă și stânci calcaroase peste care se află.

Oricine vrea să vadă aspectul general al cetățuii, trebuie să iasă negreșit cu barca sau șalupa, în largul limanului, de unde ea pare mai mare și mai clară în planul ei de astăzi.

GR. AVAKIAN

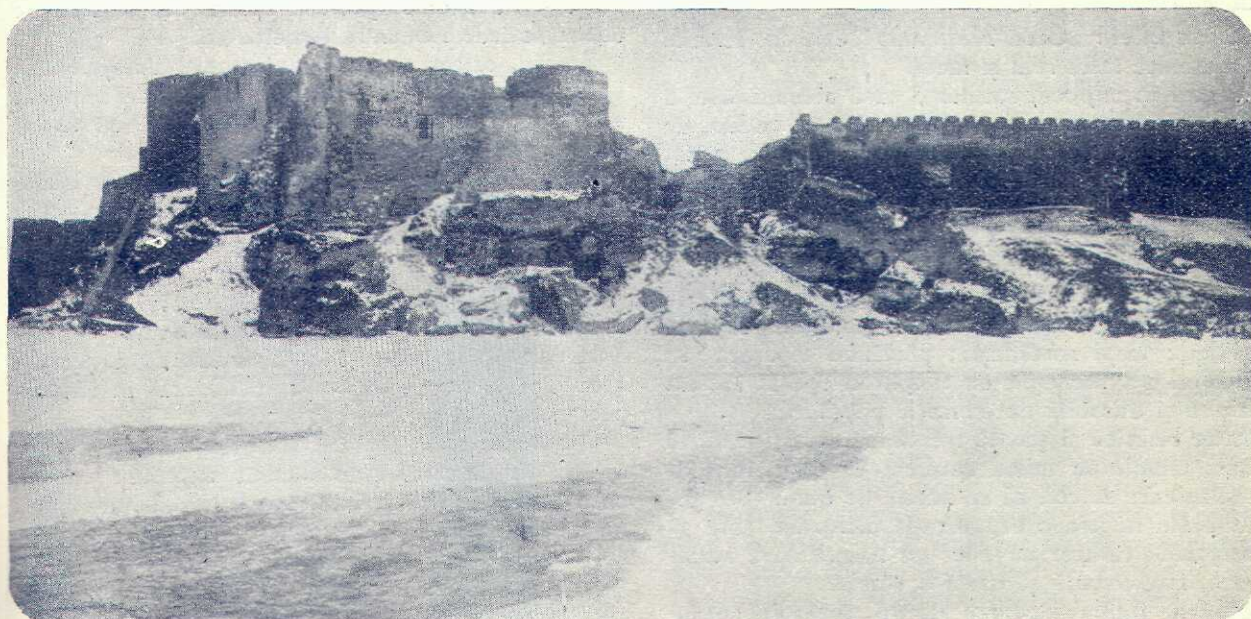


Foto Avakian